



ประกาศมหาวิทยาลัยสงขลานครินทร์(คณะทรัพยากรธรรมชาติ)
เรื่อง ประกวดราคาจ้างก่อสร้างปรับปรุงพื้นที่จอดรถยนต์บริเวณโรงเรียนกระเจก
ด้วยวิธีประกวดราคาอิเล็กทรอนิกส์ (e-bidding)

มหาวิทยาลัยสงขลานครินทร์(คณะทรัพยากรธรรมชาติ) มีความประสงค์จะประกวดราคาประกวดราคาจ้างก่อสร้าง
ปรับปรุงพื้นที่จอดรถยนต์บริเวณโรงเรียนกระเจกด้วยวิธีประกวดราคาอิเล็กทรอนิกส์(e-bidding) ราคากลางของงานก่อสร้างในการ
ประกวดราคาครั้งนี้เป็นเงินทั้งสิ้น ๑,๗๑๑,๔๒๖.๘๕ บาท (หนึ่งล้านเจ็ดแสนหนึ่งหมื่นหนึ่งพันสี่ร้อยยี่สิบหกบาทแปดสิบห้าสตางค์)

ผู้ยื่นข้อเสนอต้องมีคุณสมบัติ ดังต่อไปนี้

๑. มีความสามารถตามกฎหมาย
๒. ไม่เป็นบุคคลล้มละลาย
๓. ไม่อยู่ระหว่างเลิกกิจการ
๔. ไม่เป็นบุคคลซึ่งอยู่ระหว่างถูกระงับการยื่นข้อเสนอหรือทำสัญญากับหน่วยงานของรัฐไว้ชั่วคราวเนื่องจากเป็นผู้ที่
ไม่ผ่านเกณฑ์การประเมินผลการปฏิบัติงานของผู้ประกอบการตามระเบียบที่รัฐมนตรีว่าการกระทรวงการคลังกำหนดตามที่ประกาศ
เผยแพร่ในระบบเครือข่ายสารสนเทศของกรมบัญชีกลาง

๕. ไม่เป็นบุคคลซึ่งถูกระงับชื่อไว้ในบัญชีรายชื่อผู้ทำงานและได้แจ้งเวียนชื่อให้เป็นผู้ทำงานของหน่วยงานของรัฐใน
ระบบเครือข่ายสารสนเทศของกรมบัญชีกลาง ซึ่งรวมถึงนิติบุคคลที่ผู้ทำงานเป็นหุ้นส่วนผู้จัดการ กรรมการผู้จัดการ ผู้บริหาร ผู้มี
อำนาจในการดำเนินงานในกิจการของนิติบุคคลนั้นด้วย

๖. มีคุณสมบัติและไม่มีลักษณะต้องห้ามตามที่คณะกรรมการนโยบายการจัดซื้อจัดจ้างและการบริหารพัสดุภาครัฐ
กำหนดในราชกิจจานุเบกษา

๗. เป็นนิติบุคคลผู้มีอาชีพรับจ้างงานที่ประกวดราคาอิเล็กทรอนิกส์ดังกล่าว

๘. ไม่เป็นผู้มีผลประโยชน์ร่วมกันกับผู้ยื่นข้อเสนอราคารายอื่นที่เข้ายื่นข้อเสนอให้แก่มหาวิทยาลัยสงขลานครินทร์
(คณะทรัพยากรธรรมชาติ) ณ วันประกาศประกวดราคาอิเล็กทรอนิกส์ หรือไม่เป็นผู้กระทำการอันเป็นการขัดขวางการแข่งขันราคา
อย่างเป็นธรรมในการประกวดราคาอิเล็กทรอนิกส์ครั้งนี้

๙. ไม่เป็นผู้ได้รับเอกสิทธิ์หรือความคุ้มกัน ซึ่งอาจปฏิเสธไม่ยอมขึ้นศาลไทย เว้นแต่รัฐบาลของผู้เสนอราคาได้มีคำสั่ง
ให้สละเอกสิทธิ์ความคุ้มกันเช่นนั้น

๑๐. ผู้ยื่นข้อเสนอต้องมีผลงานก่อสร้างประเภทเดียวกันกับงานที่ประกวดราคาจ้างก่อสร้างในวงเงินไม่น้อยกว่า
๘๐๐,๐๐๐.๐๐ บาท (แปดแสนบาทถ้วน) และเป็นผลงานที่เป็นคู่สัญญาโดยตรงกับหน่วยงานของรัฐ หรือหน่วยงานเอกชนที่
มหาวิทยาลัยสงขลานครินทร์(คณะทรัพยากรธรรมชาติ)เชื่อถือ

ผู้ยื่นข้อเสนอที่เสนอราคาในรูปแบบของ “กิจการร่วมค้า” ต้องมีคุณสมบัติ ดังนี้

(๑) กรณีที่กิจการร่วมค้าได้จดทะเบียนเป็นนิติบุคคลใหม่ กิจการร่วมค้าจะต้องมีคุณสมบัติครบถ้วนตามเงื่อนไขที่
กำหนดไว้ในเอกสารประกวดราคา และการเสนอราคาให้เสนอราคาในนาม “กิจการร่วมค้า” ส่วนคุณสมบัติด้านผลงานก่อสร้าง
กิจการร่วมค้าดังกล่าวสามารถนำผลงานก่อสร้างของผู้เข้าร่วมค้ามาใช้แสดงเป็นผลงานก่อสร้างของกิจการร่วมค้าที่เข้าประกวด
ราคาได้

(๒) กรณีที่กิจการร่วมค้าไม่ได้จดทะเบียนเป็นนิติบุคคลใหม่ นิติบุคคลแต่ละนิติบุคคลที่เข้าร่วมค้าทุกรายจะต้องมีคุณสมบัติครบถ้วนตามเงื่อนไขที่กำหนดไว้ในเอกสารประกวดราคา เว้นแต่ ในกรณีที่กิจการร่วมค้าได้มีข้อตกลงระหว่างผู้เข้าร่วมค้าเป็นลายลักษณ์อักษรกำหนดให้ผู้เข้าร่วมค้ารายใดรายหนึ่งเป็นผู้รับผิดชอบหลักในการเข้าเสนอราคากับหน่วยงานของรัฐ และแสดงหลักฐานดังกล่าวมาพร้อมการยื่นข้อเสนอประกวดราคาทางระบบจัดซื้อจัดจ้างภาครัฐด้วยอิเล็กทรอนิกส์ กิจการร่วมค้านั้นสามารถใช้ผลงานก่อสร้างของผู้เข้าร่วมค้าหลักรายเดียวเป็นผลงานก่อสร้างของกิจการร่วมค้าที่ยื่นเสนอราคาได้

ทั้งนี้ “กิจการร่วมค้าที่จดทะเบียนเป็นนิติบุคคลใหม่” หมายความว่า กิจการร่วมค้าที่จดทะเบียนเป็นนิติบุคคลต่อกรมพัฒนาธุรกิจการค้า กระทรวงพาณิชย์

๑๑. ผู้ยื่นข้อเสนอต้องลงทะเบียนในระบบจัดซื้อจัดจ้างภาครัฐด้วยอิเล็กทรอนิกส์ (Electronic Government Procurement : e – GP) ของกรมบัญชีกลาง

๑๒. ผู้ยื่นข้อเสนอซึ่งได้รับเลือกเป็นคู่สัญญาต้องลงทะเบียนในระบบจัดซื้อจัดจ้างภาครัฐด้วยอิเล็กทรอนิกส์ (Electronic Government Procurement : e – GP) ของกรมบัญชีกลางตามที่คณะกรรมการ ป.ป.ช. กำหนด

๑๓. ผู้ยื่นข้อเสนอต้องไม่อยู่ในฐานะเป็นผู้ไม่แสดงบัญชีรายรับรายจ่ายหรือแสดงบัญชีรายรับรายจ่ายไม่ถูกต้องครบถ้วนในสาระสำคัญตามที่คณะกรรมการ ป.ป.ช. กำหนด

๑๔. ผู้ยื่นข้อเสนอซึ่งได้รับคัดเลือกเป็นคู่สัญญาต้องรับและจ่ายเงินผ่านบัญชีธนาคาร เว้นแต่การจ่ายเงินแต่ละครั้งซึ่งมีมูลค่าไม่เกินสามหมื่นบาทคู่สัญญาอาจจ่ายเป็นเงินสดก็ได้ตามที่คณะกรรมการ ป.ป.ช. กำหนด

ผู้ยื่นข้อเสนอต้องยื่นข้อเสนอและเสนอราคาทางระบบจัดซื้อจัดจ้างภาครัฐด้วยอิเล็กทรอนิกส์ ในวันที่ ๒๖ กุมภาพันธ์ ๒๕๖๑ ระหว่างเวลา ๐๘.๓๐ น. ถึง ๑๖.๓๐ น.

ผู้สนใจสามารถขอรับเอกสารประกวดราคาอิเล็กทรอนิกส์ โดยดาวน์โหลดเอกสารผ่านทางระบบจัดซื้อจัดจ้างภาครัฐด้วยอิเล็กทรอนิกส์ตั้งแต่วันที่ประกาศจนถึงก่อนวันเสนอราคา

ผู้สนใจสามารถดูรายละเอียดได้ที่เว็บไซต์ <http://www.natres.psu.ac.th> หรือ www.gprocurement.go.th หรือ สอบถามทางโทรศัพท์หมายเลข ๐๗๔-๒๘๖๐๒๔ ในวันและเวลาราชการ

ประกาศ ณ วันที่ ๑๔ กุมภาพันธ์ พ.ศ. ๒๕๖๐


(ผู้ช่วยศาสตราจารย์ทวีศักดิ์ นิยมบัณฑิต)

คณบดีคณะทรัพยากรธรรมชาติ

หมายเหตุ ผู้ประกอบการสามารถจัดเตรียมเอกสารประกอบการเสนอราคา (เอกสารส่วนที่ ๑ และเอกสารส่วนที่ ๒) ในระบบ e-GP ได้ตั้งแต่วันที่ ขอรับเอกสารจนถึงวันเสนอราคา



เอกสารประกวดราคาจ้างก่อสร้างด้วยการประกวดราคาอิเล็กทรอนิกส์ (e-bidding)

เลขที่ ๒/๒๕๖๑

การจ้างก่อสร้างปรับปรุงพื้นที่จอดรถยนต์บริเวณโรงเรือนกระจก
ตามประกาศ มหาวิทยาลัยสงขลานครินทร์(คณะทรัพยากรธรรมชาติ)

ลงวันที่ ๑๔ กุมภาพันธ์ ๒๕๖๑

มหาวิทยาลัยสงขลานครินทร์(คณะทรัพยากรธรรมชาติ) ซึ่งต่อไปเรียกว่า "คณะทรัพยากรธรรมชาติ" มีความประสงค์จะ ประกวดราคาจ้างก่อสร้าง ปรับปรุงพื้นที่จอดรถยนต์บริเวณโรงเรือนกระจก ณ คณะทรัพยากรธรรมชาติ มหาวิทยาลัยสงขลานครินทร์ อ.หาดใหญ่ จ.สงขลา ด้วยวิธีประกวดราคาอิเล็กทรอนิกส์ โดยมีข้อแนะนำและข้อกำหนดดังต่อไปนี้

๑. เอกสารแนบท้ายเอกสารประกวดราคาอิเล็กทรอนิกส์

- ๑.๑ แบบรูปและรายการละเอียด
- ๑.๒ แบบใบเสนอราคาที่กำหนดไว้ในระบบจัดซื้อจัดจ้างภาครัฐด้วยอิเล็กทรอนิกส์
- ๑.๓ สัญญาจ้างทั่วไป
- ๑.๔ แบบหนังสือค้ำประกัน
 - (๑) หลักประกันสัญญา
- ๑.๕ สูตรการปรับราคา
- ๑.๖ บทนิยาม
 - (๑) ผู้ที่มีผลประโยชน์ร่วมกัน
 - (๒) การขัดขวางการแข่งขันอย่างเป็นธรรม
- ๑.๗ แบบบัญชีเอกสารที่กำหนดไว้ในระบบจัดซื้อจัดจ้างภาครัฐด้วยอิเล็กทรอนิกส์
 - (๑) บัญชีเอกสารส่วนที่ ๑
 - (๒) บัญชีเอกสารส่วนที่ ๒
- ๑.๘ รายละเอียดการคำนวณราคากลางงานก่อสร้างตาม BOQ (Bill of Quantities)

๒. คุณสมบัติของผู้ยื่นข้อเสนอ

- ๒.๑ มีความสามารถตามกฎหมาย
- ๒.๒ ไม่เป็นบุคคลล้มละลาย
- ๒.๓ ไม่อยู่ระหว่างเลิกกิจการ
- ๒.๔ ไม่เป็นบุคคลซึ่งอยู่ระหว่างถูกระงับการยื่นข้อเสนอหรือทำสัญญากับหน่วยงานของรัฐไว้

ชั่วคราว เนื่องจากเป็นผู้ที่ไม่ผ่านเกณฑ์การประเมินผลการปฏิบัติงานของผู้ประกอบการตามระเบียบที่รัฐมนตรีว่าการกระทรวงการคลังกำหนดตามที่ประกาศเผยแพร่ในระบบเครือข่ายสารสนเทศของกรมบัญชีกลาง

๒.๕ ไม่เป็นบุคคลซึ่งถูกระบุชื่อไว้ในบัญชีรายชื่อผู้ทำงานและได้แจ้งเวียนชื่อให้เป็นผู้ทำงานของหน่วยงานของรัฐในระบบเครือข่ายสารสนเทศของกรมบัญชีกลาง ซึ่งรวมถึงนิติบุคคลที่ผู้ทำงานเป็นหุ้นส่วนผู้จัดการ กรรมการผู้จัดการ ผู้บริหาร ผู้มีอำนาจในการดำเนินงานในกิจการของนิติบุคคลนั้นด้วย

๒.๖ มีคุณสมบัติและไม่มีลักษณะต้องห้ามตามที่คณะกรรมการนโยบายการจัดซื้อจัดจ้างและการบริหารพัสดุภาครัฐกำหนดในราชกิจจานุเบกษา

๒.๗ เป็นนิติบุคคลผู้มีอาชีพรับจ้างงานที่ประกวดราคาอิเล็กทรอนิกส์ดังกล่าว

๒.๘ ไม่เป็นผู้มีผลประโยชน์ร่วมกันกับผู้ยื่นข้อเสนอรายอื่นที่เข้ายื่นข้อเสนอให้แก่ คณะทรัพยากรธรรมชาติ ณ วันประกาศประกวดราคาอิเล็กทรอนิกส์ หรือไม่เป็นผู้กระทำการอันเป็นการขัดขวางการแข่งขันอย่างเป็นธรรม ในการประกวดราคาอิเล็กทรอนิกส์ครั้งนี้

๒.๙ ไม่เป็นผู้ได้รับเอกสิทธิ์หรือความคุ้มกัน ซึ่งอาจปฏิเสธไม่ยอมขึ้นศาลไทย เว้นแต่รัฐบาลของผู้ยื่นข้อเสนอได้มีคำสั่งให้สละเอกสิทธิ์และความคุ้มกันเช่นว่านั้น

๒.๑๐ ผู้ยื่นข้อเสนอต้องมีผลงานก่อสร้างประเภทเดียวกันกับงานที่ประกวดราคาจ้างก่อสร้างในวงเงินไม่น้อยกว่า ๘๐๐,๐๐๐.๐๐ บาท (แปดแสนบาทถ้วน) และเป็นผลงานที่เป็นคู่สัญญาโดยตรงกับหน่วยงานของรัฐ หรือหน่วยงานเอกชนที่คณะทรัพยากรธรรมชาติเชื่อถือ

ผู้ยื่นข้อเสนอที่เสนอราคาในรูปแบบของ "กิจการร่วมค้า" ต้องมีคุณสมบัติ ดังนี้

(๑) กรณีที่กิจการร่วมค้าได้จดทะเบียนเป็นนิติบุคคลใหม่ กิจการร่วมค้าจะต้องมีคุณสมบัติครบถ้วนตามเงื่อนไขที่กำหนดไว้ในเอกสารประกวดราคา และการเสนอราคาให้เสนอราคาในนาม "กิจการร่วมค้า" ส่วนคุณสมบัติด้านผลงานก่อสร้าง กิจการร่วมค้าดังกล่าวสามารถนำผลงานก่อสร้างของผู้เข้าร่วมค้ามาใช้แสดงเป็นผลงานก่อสร้างของกิจการร่วมค้าที่เข้าประกวดราคาได้

(๒) กรณีที่กิจการร่วมค้าไม่ได้จดทะเบียนเป็นนิติบุคคลใหม่ นิติบุคคลแต่ละนิติบุคคลที่เข้าร่วมค้าทุกรายจะต้องมีคุณสมบัติครบถ้วนตามเงื่อนไขที่กำหนดไว้ในเอกสารประกวดราคา เว้นแต่ ในกรณีที่กิจการร่วมค้าได้มีข้อตกลงระหว่างผู้เข้าร่วมค้าเป็นลายลักษณ์อักษรกำหนดให้ผู้เข้าร่วมค้ารายใดรายหนึ่งเป็นผู้รับผิดชอบหลักในการเข้าเสนอรากับหน่วยงานของรัฐ และแสดงหลักฐานดังกล่าวมาพร้อมการยื่นข้อเสนอประกวดราคาทางระบบจัดซื้อจัดจ้างภาครัฐด้วยอิเล็กทรอนิกส์ กิจการร่วมค่านั้นสามารถใช้ผลงานก่อสร้างของผู้เข้าร่วมค้าหลักรายเดียวเป็นผลงานก่อสร้างของกิจการร่วมค้าที่ยื่นเสนอราคาได้

ทั้งนี้ "กิจการร่วมค้าที่จดทะเบียนเป็นนิติบุคคลใหม่" หมายความว่า กิจการร่วมค้าที่จดทะเบียนเป็นนิติบุคคลต่อกรมพัฒนาธุรกิจการค้า กระทรวงพาณิชย์

๒.๑๑ ผู้ยื่นข้อเสนอต้องลงทะเบียนในระบบจัดซื้อจัดจ้างภาครัฐด้วยอิเล็กทรอนิกส์ (Electronic Government Procurement : e - GP) ของกรมบัญชีกลาง

๒.๑๒ ผู้ยื่นข้อเสนอซึ่งได้รับคัดเลือกเป็นคู่สัญญาต้องลงทะเบียนในระบบจัดซื้อจัดจ้างภาครัฐด้วยอิเล็กทรอนิกส์ (Electronic Government Procurement : e - GP) ของกรมบัญชีกลาง ตามที่คณะกรรมการ ป.ป.ช. กำหนด

๒.๑๓ ผู้ยื่นข้อเสนอต้องไม่อยู่ในฐานะเป็นผู้ไม่แสดงบัญชีรายรับรายจ่ายหรือแสดงบัญชีรายรับรายจ่ายไม่ถูกต้องครบถ้วนในสาระสำคัญ ตามที่คณะกรรมการ ป.ป.ช. กำหนด

ผู้ยื่นข้อเสนอซึ่งได้รับคัดเลือกเป็นคู่สัญญาต้องรับและจ่ายเงินผ่านบัญชีธนาคาร เว้นแต่การจ่ายเงินแต่ละครั้งซึ่งมีมูลค่าไม่เกินสามหมื่นบาทคู่สัญญาอาจจ่ายเป็นเงินสดก็ได้ ตามที่คณะกรรมการ ป.ป.ช. กำหนด

๓. หลักฐานการยื่นข้อเสนอ

ผู้ยื่นข้อเสนอจะต้องเสนอเอกสารหลักฐานยื่นมาพร้อมกับการเสนอราคาทางระบบจัดซื้อจัดจ้างภาครัฐด้วยอิเล็กทรอนิกส์ โดยแยกเป็น ๒ ส่วน คือ

๓.๑ ส่วนที่ ๑ อย่างน้อยต้องมีเอกสารดังต่อไปนี้

- (๑) ในกรณีผู้ยื่นข้อเสนอเป็นนิติบุคคล
 - (ก) ห้างหุ้นส่วนสามัญหรือห้างหุ้นส่วนจำกัด ให้ยื่นสำเนาหนังสือรับรองการจดทะเบียนนิติบุคคล บัญชีรายชื่อหุ้นส่วนผู้จัดการ ผู้มีอำนาจควบคุม (ถ้ามี) พร้อมทั้งรับรองสำเนาถูกต้อง
 - (ข) บริษัทจำกัดหรือบริษัทมหาชนจำกัด ให้ยื่นสำเนาหนังสือรับรองการจดทะเบียนนิติบุคคล หนังสือบริคณห์สนธิ บัญชีรายชื่อกรรมการผู้จัดการ ผู้มีอำนาจควบคุม (ถ้ามี) และบัญชีผู้ถือหุ้นรายใหญ่ (ถ้ามี) พร้อมทั้งรับรองสำเนาถูกต้อง
 - (๒) ในกรณีผู้ยื่นข้อเสนอเป็นบุคคลธรรมดาหรือคณะบุคคลที่มีชื่อนิติบุคคล ให้ยื่นสำเนาบัตรประจำตัวประชาชนของผู้ยื่น ข้อเสนอข้อตกลงที่แสดงถึงการเข้าเป็นหุ้นส่วน (ถ้ามี) สำเนาบัตรประจำตัวประชาชนของผู้เป็นหุ้นส่วน หรือสำเนาหนังสือเดินทางของผู้เป็นหุ้นส่วนที่มีได้ถือสัญชาติไทย พร้อมทั้งรับรองสำเนาถูกต้อง
 - (๓) ในกรณีผู้ยื่นข้อเสนอเป็นผู้ยื่นข้อเสนอร่วมกันในฐานะเป็นผู้ร่วมค้า ให้ยื่นสำเนาสัญญาของการเข้าร่วมค้า และเอกสารตามที่ระบุไว้ใน (๑) หรือ (๒) ของผู้ร่วมค้า แล้วแต่กรณี
 - (๔) เอกสารเพิ่มเติมอื่นๆ
 - (๔.๑) สำเนาใบทะเบียนพาณิชย์
 - (๔.๒) สำเนาใบทะเบียนภาษีมูลค่าเพิ่ม
 - (๔.๓) สำเนาใบเสร็จการเสียภาษีเงินได้นิติบุคคลประจำปี
 - (๔.๔) หนังสือแสดงฐานะการเงิน(งบดุล)ที่มีผู้สอบบัญชีอนุญาตรับรอง/ผู้สอบ

บัญชีภาษีอากร

- (๕) บัญชีเอกสารส่วนที่ ๑ ทั้งหมดที่ได้ยื่นพร้อมกับการเสนอราคาทางระบบจัดซื้อจัดจ้างภาครัฐด้วยอิเล็กทรอนิกส์ ตามแบบในข้อ ๑.๗ (๑) โดยไม่ต้องแนบในรูปแบบ PDF File (Portable Document Format)

ทั้งนี้ เมื่อผู้ยื่นข้อเสนอดำเนินการแนบไฟล์เอกสารตามบัญชีเอกสารส่วนที่ ๑ ครบถ้วน ถูกต้องแล้ว ระบบจัดซื้อจัดจ้างภาครัฐด้วยอิเล็กทรอนิกส์จะสร้างบัญชีเอกสารส่วนที่ ๑ ตามแบบในข้อ ๑.๗ (๑) ให้โดยผู้ยื่นข้อเสนอไม่ต้องแนบบัญชีเอกสารส่วนที่ ๑ ดังกล่าวในรูปแบบ PDF File (Portable Document Format)

๓.๒ ส่วนที่ ๒ อย่างน้อยต้องมีเอกสารดังต่อไปนี้

- (๑) ในกรณีที่ผู้ยื่นข้อเสนอมอบอำนาจให้บุคคลอื่นกระทำการแทนให้แนบหนังสือมอบอำนาจซึ่งติดอากรแสตมป์ตามกฎหมาย โดยมีหลักฐานแสดงตัวตนของผู้มอบอำนาจและผู้รับมอบอำนาจ ทั้งนี้หากผู้รับมอบอำนาจเป็นบุคคลธรรมดาต้องเป็นผู้ที่บรรลุนิติภาวะตามกฎหมายแล้วเท่านั้น
- (๒) สำเนาหนังสือรับรองผลงานก่อสร้างพร้อมทั้งรับรองสำเนาถูกต้อง
- (๓) บัญชีรายการก่อสร้าง หรือใบแจ้งปริมาณงานและราคา ซึ่งจะต้องแสดงรายการวัสดุอุปกรณ์ ค่าแรงงาน ภาษีประเภทต่างๆ รวมทั้งกำไรไว้ด้วย
- (๔) บัญชีเอกสารส่วนที่ ๒ ทั้งหมดที่ได้ยื่นพร้อมกับการเสนอราคาทางระบบจัดซื้อจัด

จ้างภาครัฐด้วยอิเล็กทรอนิกส์ตามแบบในข้อ ๑.๗ (๒) โดยไม่ต้องแนบในรูปแบบ PDF File (Portable Document Format)

ทั้งนี้ เมื่อผู้ยื่นข้อเสนอดำเนินการแนบไฟล์เอกสารตามบัญชีเอกสารส่วนที่ ๒ ครบถ้วนถูกต้องแล้ว ระบบจัดซื้อจัดจ้างภาครัฐด้วยอิเล็กทรอนิกส์จะสร้างบัญชีเอกสารส่วนที่ ๒ ตามแบบในข้อ ๑.๗ (๒) ให้โดยผู้ยื่นข้อเสนอไม่ต้องแนบบัญชีเอกสารส่วนที่ ๒ ดังกล่าวในรูปแบบ PDF File (Portable Document Format)

๔. การเสนอราคา

๔.๑ ผู้ยื่นข้อเสนอต้องยื่นข้อเสนอ และเสนอราคาทางระบบจัดซื้อจัดจ้างภาครัฐด้วยอิเล็กทรอนิกส์ตามที่กำหนดไว้ในเอกสารประกวดราคาอิเล็กทรอนิกส์นี้ โดยไม่มีเงื่อนไขใดๆ ทั้งสิ้น และจะต้องกรอกข้อความให้ถูกต้องครบถ้วน พร้อมทั้งหลักฐานแสดงตัวตนและทำการยืนยันตัวตนของผู้ยื่นข้อเสนอโดยไม่ต้องแนบใบเสนอราคาในรูปแบบ PDF File (Portable Document Format)

๔.๒ ผู้ยื่นข้อเสนอจะต้องกรอกรายละเอียดการเสนอราคาในใบเสนอราคาตามข้อ ๑.๒ พร้อมทั้งจัดทำใบแจ้งปริมาณงานและราคา ใบบัญชีรายการก่อสร้างให้ครบถ้วน

ในการเสนอราคาให้เสนอราคาเป็นเงินบาทและเสนอราคาได้เพียงครั้งเดียวและราคาเดียว โดยเสนอราคารวม หรือราคาต่อหน่วย หรือราคาต่อรายการ ตามเงื่อนไขที่ระบุไว้ท้ายใบเสนอราคาให้ถูกต้อง ทั้งนี้ ราคารวมที่เสนอจะต้องตรงกันทั้งตัวเลขและตัวหนังสือ ถ้าตัวเลขและตัวหนังสือไม่ตรงกัน ให้ถือตัวหนังสือเป็นสำคัญ โดยคิดราคารวมทั้งสิ้นซึ่งรวมค่าภาษีมูลค่าเพิ่ม ภาษีอากรอื่น และค่าใช้จ่ายที่ส่งไปเรียบร้อยแล้ว

ราคาที่เสนอจะต้องเสนอกำหนดยื่นราคาไม่น้อยกว่า ๖๐ วัน ตั้งแต่วันเสนอราคาโดยภายในกำหนดยื่นราคา ผู้ยื่นข้อเสนอต้องรับผิดชอบราคาที่ตนได้เสนอไว้และจะถอนการเสนอราคามีได้

๔.๓ ผู้ยื่นข้อเสนอจะต้องเสนอกำหนดเวลาดำเนินการก่อสร้างแล้วเสร็จไม่เกิน ๑๒๐ วัน นับถัดจากวันลงนามในสัญญาจ้างหรือจากวันที่ได้รับหนังสือแจ้งจาก คณะทรัพยากรธรรมชาติ ให้เริ่มทำงาน

๔.๔ ก่อนเสนอราคา ผู้ยื่นข้อเสนอควรตรวจดูร่างสัญญา แบบรูป และรายการละเอียด ฯลฯ ให้ถี่ถ้วนและเข้าใจเอกสารประกวดราคาจ้างอิเล็กทรอนิกส์ทั้งหมดเสียก่อนที่จะตกลงยื่นข้อเสนอตามเงื่อนไขในเอกสารประกวดราคาจ้างอิเล็กทรอนิกส์

๔.๕ ผู้ยื่นข้อเสนอต้องยื่นข้อเสนอและเสนอราคาทางระบบจัดซื้อจัดจ้างภาครัฐด้วยอิเล็กทรอนิกส์ในวันที่ ๒๖ กุมภาพันธ์ ๒๕๖๑ ระหว่างเวลา ๐๘.๓๐ น. ถึง ๑๖.๓๐ น. และเวลาในการเสนอราคาให้ถือตามเวลาของระบบจัดซื้อจัดจ้างภาครัฐด้วยอิเล็กทรอนิกส์เป็นเกณฑ์

เมื่อพ้นกำหนดเวลายื่นข้อเสนอและเสนอราคาแล้ว จะไม่รับเอกสารการยื่นข้อเสนอและเสนอราคาใดๆ โดยเด็ดขาด

๔.๖ ผู้ยื่นข้อเสนอต้องจัดทำเอกสารสำหรับการเสนอราคาในรูปแบบไฟล์เอกสารประเภท PDF File (Portable Document Format) โดยผู้ยื่นข้อเสนอต้องเป็นผู้รับผิดชอบตรวจสอบความครบถ้วนถูกต้อง และชัดเจนของเอกสาร PDF File ก่อนที่จะยืนยันการเสนอราคา แล้วจึงส่งข้อมูล (Upload) เพื่อเป็นการเสนอราคาให้แก่คณะทรัพยากรธรรมชาติ ผ่านทางระบบจัดซื้อจัดจ้างภาครัฐด้วยอิเล็กทรอนิกส์

๔.๗ คณะกรรมการพิจารณาผลการประกวดราคาอิเล็กทรอนิกส์จะดำเนินการตรวจสอบคุณสมบัติของผู้ยื่นข้อเสนอแต่ละรายว่า เป็นผู้ยื่นข้อเสนอที่มีผลประโยชน์ร่วมกันกับผู้ยื่นเสนอรายอื่นตามข้อ ๑.๖ (๑) หรือไม่ หากปรากฏว่าผู้ยื่นเสนอรายใดเป็นผู้ยื่นข้อเสนอที่มีผลประโยชน์ร่วมกันกับผู้ยื่นเสนอรายอื่น คณะกรรมการฯ จะตัดรายชื่อผู้ยื่นข้อเสนอราคาที่มีผลประโยชน์ร่วมกันนั้นออกจากการเป็นผู้ยื่นข้อเสนอ

หากปรากฏต่อคณะกรรมการพิจารณาผลการประกวดราคาอิเล็กทรอนิกส์ว่า ก่อนหรือในขณะที่มีการพิจารณาข้อเสนอ มีผู้ยื่นข้อเสนอรายใดกระทำการอันเป็นการขัดขวางการแข่งขันอย่างเป็นธรรมตามข้อ ๑.๖ (๒) และคณะกรรมการฯ เชื่อว่ามีการกระทำอันเป็นการขัดขวางการแข่งขันอย่างเป็นธรรม คณะกรรมการฯ จะตัดรายชื่อผู้ยื่นข้อเสนอรายนั้นออกจากกรเป็นผู้ยื่นข้อเสนอ และคณะกรรมการฯ จะพิจารณาลงโทษผู้ยื่นข้อเสนอดังกล่าวเป็นผู้ทำงาน เว้นแต่ คณะกรรมการฯ จะพิจารณาเห็นว่าผู้ยื่นข้อเสนอรายนั้น มิใช่เป็นผู้ริเริ่มให้มีการกระทำความดังกล่าวและได้ให้ความร่วมมือเป็นประโยชน์ต่อการพิจารณาของคณะกรรมการฯ

๔.๘ ผู้ยื่นข้อเสนอจะต้องปฏิบัติ ดังนี้

- (๑) ปฏิบัติตามเงื่อนไขที่ระบุไว้ในเอกสารประกวดราคาอิเล็กทรอนิกส์
- (๒) ราคาที่เสนอจะต้องเป็นราคาที่รวมภาษีมูลค่าเพิ่ม และภาษีอื่นๆ (ถ้ามี) รวมค่าใช้จ่ายทั้งปวงไว้ด้วยแล้ว
- (๓) ผู้ยื่นข้อเสนอจะต้องลงทะเบียนเพื่อเข้าสู่กระบวนการเสนอราคา ตามวัน เวลา ที่กำหนด
- (๔) ผู้ยื่นข้อเสนอจะถอนการเสนอราคาที่เสนอแล้วไม่ได้
- (๕) ผู้ยื่นข้อเสนอต้องศึกษาและทำความเข้าใจในระบบและวิธีการเสนอราคาด้วยวิธี

ประกวดราคาอิเล็กทรอนิกส์ ของกรมบัญชีกลางที่แสดงไว้ในเว็บไซต์ www.gprocurement.go.th

๕. หลักเกณฑ์และสิทธิในการพิจารณา

๕.๑ การพิจารณาผลการยื่นข้อเสนอประกวดราคาอิเล็กทรอนิกส์ครั้งนี้ คณะกรรมการฯ จะพิจารณาคัดสินโดยใช้หลักเกณฑ์ ราคา

๕.๒ การพิจารณาผู้ชนะการยื่นข้อเสนอ
กรณีใช้หลักเกณฑ์ราคาในการพิจารณาผู้ชนะการยื่นข้อเสนอ คณะกรรมการฯ จะพิจารณาจาก ราคารวม

๕.๓ หากผู้ยื่นข้อเสนอรายใดมีคุณสมบัติไม่ถูกต้องตามข้อ ๒ หรือยื่นหลักฐานการยื่นข้อเสนอไม่ถูกต้อง หรือไม่ครบถ้วนตามข้อ ๓ หรือยื่นข้อเสนอไม่ถูกต้องตามข้อ ๔ แล้ว คณะกรรมการพิจารณาผลการประกวดราคาอิเล็กทรอนิกส์จะไม่รับพิจารณาข้อเสนอของผู้ยื่นข้อเสนอรายนั้น เว้นแต่ผู้ยื่นข้อเสนอรายใดเสนอเอกสารทางเทคนิคหรือรายละเอียดคุณลักษณะเฉพาะของพัสดุที่จะจ้างไม่ครบถ้วน หรือเสนอรายละเอียดแตกต่างไปจากเงื่อนไขที่คณะกรรมการฯ กำหนดไว้ในประกาศและเอกสารประกวดราคาอิเล็กทรอนิกส์ ในส่วนที่มีใช้สาระสำคัญและความแตกต่างนั้น ไม่มีผลทำให้เกิดการได้เปรียบเสียเปรียบต่อผู้ยื่นข้อเสนอรายอื่น หรือเป็นการผิดพลาดเล็กน้อย คณะกรรมการฯ อาจพิจารณาผ่อนปรนการตัดสินผู้ยื่นข้อเสนอรายนั้น

๕.๔ คณะกรรมการฯ ตีวงสิทธิไม่พิจารณาข้อเสนอของผู้ยื่นข้อเสนอโดยไม่มีการผ่อนผัน ในกรณีดังต่อไปนี้

- (๑) ไม่ปรากฏชื่อผู้ยื่นข้อเสนอรายนั้นในบัญชีรายชื่อผู้รับเอกสารประกวดราคาอิเล็กทรอนิกส์ทางระบบจัดซื้อจัดจ้างด้วยอิเล็กทรอนิกส์ หรือบัญชีรายชื่อผู้ซื้อเอกสารประกวดราคาอิเล็กทรอนิกส์ทางระบบจัดซื้อจัดจ้างด้วยอิเล็กทรอนิกส์ ของคณะกรรมการฯ
- (๒) ไม่กรอกชื่อผู้ยื่นข้อเสนอในการเสนอราคาทางระบบจัดซื้อจัดจ้างด้วยอิเล็กทรอนิกส์
- (๓) เสนอรายละเอียดแตกต่างไปจากเงื่อนไขที่กำหนดในเอกสารประกวดราคา

อิเล็กทรอนิกส์ที่เป็นสาระสำคัญ หรือมีผลทำให้เกิดความได้เปรียบเสียเปรียบแก่ผู้ยื่นข้อเสนอรายอื่น

๕.๕ ในการตัดสินใจการประกวดราคาอิเล็กทรอนิกส์หรือในการทำสัญญา คณะกรรมการพิจารณาผลการประกวดราคาอิเล็กทรอนิกส์หรือคณะกรรมการพิจารณาคุณสมบัติ มีสิทธิให้ผู้ยื่นข้อเสนอชี้แจงข้อเท็จจริงเพิ่มเติมได้ คณะกรรมการพิจารณาคุณสมบัติมีสิทธิที่จะไม่รับข้อเสนอ ไม่รับราคา หรือไม่ทำสัญญา หากข้อเท็จจริงดังกล่าวไม่เหมาะสมหรือไม่ถูกต้อง

๕.๖ คณะกรรมการพิจารณาคุณสมบัติทรงไว้ซึ่งสิทธิที่จะไม่รับราคาต่ำสุด หรือราคาหนึ่งราคาใด หรือราคาที่เสนอทั้งหมดก็ได้ และอาจพิจารณาเลือกจ้างในจำนวน หรือขนาด หรือเฉพาะรายการหนึ่งรายการใด หรืออาจยกเลิก การประกวดราคาอิเล็กทรอนิกส์โดยไม่พิจารณาจัดจ้างเลยก็ได้ สุดแต่จะพิจารณา ทั้งนี้ เพื่อประโยชน์ของทางราชการเป็นสำคัญ และให้ถือว่าการตัดสินใจของคณะกรรมการพิจารณาคุณสมบัติเป็นเด็ดขาดผู้ยื่นข้อเสนอจะเรียกร้องค่าใช้จ่าย หรือค่าเสียหายใดๆ มิได้ รวมทั้ง คณะกรรมการพิจารณาคุณสมบัติจะพิจารณายกเลิกการประกวดราคาอิเล็กทรอนิกส์ และลงโทษผู้ยื่นข้อเสนอเป็นผู้ทำงาน ไม่ว่าจะเป็นผู้ยื่นข้อเสนอที่ได้รับการคัดเลือกหรือไม่ก็ตาม หากมีเหตุที่เชื่อถือได้ว่าผู้ยื่นข้อเสนอกระทำการโดยไม่สุจริต เช่น การเสนอเอกสารอันเป็นเท็จ หรือใช้ข้อมูลคลาดเคลื่อน หรือนิติบุคคลอื่นมาเสนอราคาแทน เป็นต้น

ในกรณีที่ผู้ยื่นข้อเสนอรายที่เสนอราคาต่ำสุด เสนอราคาต่ำจนคาดหมายได้ว่าไม่อาจดำเนินงานตามเอกสารประกวดราคาอิเล็กทรอนิกส์ได้ คณะกรรมการพิจารณาผลการประกวดราคาอิเล็กทรอนิกส์หรือคณะกรรมการพิจารณาคุณสมบัติ จะให้ผู้ยื่นข้อเสนอชี้แจงและแสดงหลักฐานที่ทำให้เชื่อได้ว่าผู้ยื่นข้อเสนอสามารถดำเนินงานตามเอกสารประกวดราคาอิเล็กทรอนิกส์ให้เสร็จสมบูรณ์ หากคำชี้แจงไม่เป็นที่รับฟังได้ คณะกรรมการพิจารณาคุณสมบัติ มีสิทธิที่จะไม่รับข้อเสนอหรือไม่รับราคาของผู้ยื่นข้อเสนอรายนั้น ทั้งนี้ผู้ยื่นเสนอดังกล่าวไม่มีสิทธิเรียกร้องค่าใช้จ่าย หรือค่าเสียหายใดๆ จากคณะกรรมการพิจารณาคุณสมบัติ

๕.๗ ก่อนลงนามในสัญญา คณะกรรมการพิจารณาคุณสมบัติ อาจประกาศยกเลิกการประกวดราคาอิเล็กทรอนิกส์ หากปรากฏว่ามีการกระทำที่เข้าลักษณะผู้ยื่นข้อเสนอที่ชนะการประกวดราคาหรือที่ได้รับการคัดเลือก มีผลประโยชน์ร่วมกัน หรือมีส่วนได้เสียกับผู้ยื่นข้อเสนอรายอื่น หรือขัดขวางการแข่งขันอย่างเป็นธรรม หรือสมยอมกันกับผู้ยื่นข้อเสนอรายอื่น หรือเจ้าหน้าที่ในการเสนอราคา หรือถือว่ากระทำการทุจริตอื่นใดในการเสนอราคา

๖. การทำสัญญาจ้างก่อสร้าง

ผู้ชนะการประกวดราคาอิเล็กทรอนิกส์จะต้องทำสัญญาจ้างตามแบบสัญญา ดังระบุในข้อ ๑.๓ หรือทำข้อตกลงเป็นหนังสือกับคณะกรรมการพิจารณาคุณสมบัติ ภายใน ๗ วัน นับถัดจากวันที่ได้รับแจ้ง และจะต้องวางหลักประกันสัญญาเป็นจำนวนเงินเท่ากับร้อยละ ๕ ของราคาค่าจ้างที่ประกวดราคาอิเล็กทรอนิกส์ ให้คณะกรรมการพิจารณาคุณสมบัติยึดถือไว้ในขณะทำสัญญาโดยใช้หลักประกันอย่างหนึ่งอย่างใด ดังต่อไปนี้

๖.๑ เงินสด

๖.๒ เช็คหรือตราพท์ที่ธนาคารเซ็นส่งจ่าย ซึ่งเป็นเช็คหรือตราพท์ลงวันที่ที่ใช้เช็คหรือตราพท์นั้น ชำระต่อเจ้าหน้าที่ในวันทำสัญญา หรือก่อนวันนั้นไม่เกิน ๓ วันทำการ

๖.๓ หนังสือค้ำประกันของธนาคารภายในประเทศ ตามตัวอย่างที่คณะกรรมการนโยบายกำหนด ดังระบุในข้อ ๑.๔ (๒) หรือจะเป็นหนังสือค้ำประกันอิเล็กทรอนิกส์ตามวิธีการที่กรมบัญชีกลางกำหนด

๖.๔ หนังสือค้ำประกันของบริษัทเงินทุน หรือบริษัทเงินทุนหลักทรัพย์ที่ได้รับอนุญาตให้ประกอบกิจการเงินทุนเพื่อการพาณิชย์และประกอบธุรกิจค้ำประกันตามประกาศของธนาคารแห่งประเทศไทย ตาม

รายชื่อบริษัทเงินทุนที่ธนาคารแห่งประเทศไทยแจ้งเวียนให้ทราบ โดยอนุโลมให้ใช้ตามตัวอย่างหนังสือค้ำประกันของธนาคารที่คณะกรรมการนโยบายกำหนด ดังระบุในข้อ ๑.๔ (๒)

๖.๕ พันธบัตรรัฐบาลไทย

หลักประกันนี้จะคืนให้ โดยไม่มีดอกเบี้ยภายใน ๑๕ วันนับถัดจากวันที่ผู้ชนะการประกวดราคาอิเล็กทรอนิกส์ (ผู้รับจ้าง) พ้นจากข้อผูกพันตามสัญญาจ้างแล้ว

๗. ค่าจ้างและการจ่ายเงิน

คณะทรัพยากรธรรมชาติจะจ่ายค่าจ้างซึ่งได้รวมภาษีมูลค่าเพิ่ม ตลอดจนภาษีอื่น ๆ และค่าใช้จ่ายที่พึงแล้ว โดยถือราคาเหมารวมเป็นเกณฑ์ และกำหนดการจ่ายเงินเป็น จำนวน ๓ งวด ดังนี้

งวดที่ ๑ เป็นจำนวนเงินในอัตราร้อยละ ๒๐ ของค่าจ้าง เมื่อผู้รับจ้างได้ปฏิบัติงาน งวดที่ ๑ ให้แล้วเสร็จภายใน ๓๐ วัน

งวดที่ ๒ เป็นจำนวนเงินในอัตราร้อยละ ๕๐ ของค่าจ้าง เมื่อผู้รับจ้างได้ปฏิบัติงาน งวดที่ ๒ ให้แล้วเสร็จภายใน ๙๐ วัน

งวดสุดท้าย เป็นจำนวนเงินในอัตราร้อยละ ๓๐ ของค่าจ้าง เมื่อผู้รับจ้างได้ปฏิบัติงานทั้งหมด ให้แล้วเสร็จเรียบร้อยตามสัญญาหรือข้อตกลงจ้างเป็นหนังสือ รวมทั้งทำสถานที่ก่อสร้างให้สะอาดเรียบร้อย

๘. อัตราค่าปรับ

ค่าปรับตามสัญญาจ้างแนบท้ายเอกสารประกวดราคาอิเล็กทรอนิกส์นี้ หรือข้อตกลงจ้างเป็นหนังสือจะกำหนด ดังนี้

๘.๑ กรณีที่ผู้รับจ้างนำงานที่รับจ้างไปจ้างช่วงให้ผู้อื่นทำอีกทอดหนึ่งโดยไม่ได้รับอนุญาตจากคณะทรัพยากรธรรมชาติ จะกำหนดค่าปรับสำหรับการฝ่าฝืนดังกล่าวเป็นจำนวนร้อยละ ๑๐.๐๐ ของวงเงินของงานจ้างช่วงนั้น

๘.๒ กรณีที่ผู้รับจ้างปฏิบัติผิดสัญญาจ้างก่อสร้าง นอกเหนือจากข้อ ๘.๑ จะกำหนดค่าปรับเป็นรายวันเป็นจำนวนเงินตายตัวในอัตราร้อยละ ๐.๑๐ ของราคางานจ้าง

๙. การรับประกันความชำรุดบกพร่อง

ผู้ชนะการประกวดราคาอิเล็กทรอนิกส์ซึ่งได้ทำสัญญาจ้าง ตามแบบ ดังระบุในข้อ ๑.๓ หรือข้อตกลงจ้างเป็นหนังสือแล้วแต่กรณี จะต้องรับประกันความชำรุดบกพร่องของงานจ้างที่เกิดขึ้นภายในระยะเวลา ไม่น้อยกว่า ๒ ปี นับถัดจากวันที่คณะทรัพยากรธรรมชาติได้รับมอบงาน โดยต้องบริหารจัดการซ่อมแซมแก้ไขให้ใช้การได้ดีตั้งแต่เริ่มภายใน ๑๕ วัน นับถัดจากวันที่ได้รับแจ้งความชำรุดบกพร่อง

๑๐. ข้อสงวนสิทธิในการยื่นข้อเสนอและอื่น ๆ

๑๐.๑ เงินค่าจ้างสำหรับงานจ้างครั้งนี้ ได้มาจากเงินรายได้ของหน่วยงาน

การลงนามในสัญญาจะกระทำต่อเมื่อ คณะทรัพยากรธรรมชาติได้รับอนุมัติเงินค่าก่อสร้างจากเงินรายได้ของหน่วยงาน

๑๐.๒ เมื่อคณะทรัพยากรธรรมชาติได้คัดเลือกผู้ยื่นข้อเสนอรายใดให้เป็นผู้รับจ้าง และได้ตกลงจ้าง ตามการประกวดราคาอิเล็กทรอนิกส์แล้ว ถ้าผู้รับจ้างจะต้องส่งหรือนำสิ่งของมาเพื่องานจ้างดังกล่าวเข้ามาจากต่างประเทศ และของนั้นต้องนำเข้ามาโดยทางเรือในเส้นทางที่มีเรือไทยเดินอยู่ และสามารถให้บริการรับขนได้ตามที่รัฐมนตรีว่าการกระทรวงคมนาคมประกาศกำหนด ผู้ยื่นข้อเสนอซึ่งเป็นผู้รับจ้างจะต้องปฏิบัติตามกฎหมายว่าด้วยการส่งเสริมการพาณิชย์ ดังนี้

(๑) แจ้างการสั่งหรือนำสิ่งของดังกล่าวเข้ามาจากต่างประเทศต่อกรมเจ้าท่า ภายใน ๗ วัน นับตั้งแต่วันที่ผู้รับจ้างสั่งหรือซื้อของจากต่างประเทศ เว้นแต่เป็นของที่รัฐมนตรีว่าการกระทรวงคมนาคมประกาศ ยกเว้นให้บรรทุกโดยเรืออื่นได้

(๒) จัดการให้สิ่งของดังกล่าวบรรทุกโดยเรือไทย หรือเรือที่มีสิทธิเช่นเดียวกับเรือไทย จากต่างประเทศมายังประเทศไทย เว้นแต่จะได้รับอนุญาตจากกรมเจ้าท่า ให้บรรทุกสิ่งของนั้น โดยเรืออื่นที่มีใช่เรือ ไทย ซึ่งจะต้องได้รับอนุญาตเช่นนั้นก่อนบรรทุกของลงเรืออื่น หรือเป็นของที่รัฐมนตรีว่าการกระทรวงคมนาคม ประกาศยกเว้นให้บรรทุกโดยเรืออื่น

(๓) ในกรณีที่มิปฏิบัติตาม (๑) หรือ (๒) ผู้รับจ้างจะต้องรับผิดชอบตามกฎหมายว่าด้วยการส่งเสริมการพาณิชย์

๑๐.๓ ผู้ยื่นข้อเสนอซึ่งคณะกรรมการชั่งน้ำหนักได้คัดเลือกแล้ว ไม่ไปทำสัญญาหรือข้อตกลง จ้างเป็นหนังสือภายในเวลาที่กำหนดตั้งระบุไว้ในข้อ ๗ คณะกรรมการชั่งน้ำหนักจะริบหลักประกันการยื่นข้อเสนอ หรือเรียกจากผู้ออกหนังสือค้ำประกัน การยื่นข้อเสนอทันที และอาจพิจารณาเรียกชดใช้ความเสียหายอื่น (ถ้ามี) รวมทั้งจะพิจารณาให้เป็นผู้ทำงาน ตามระเบียบกระทรวงการคลังว่าด้วยการจัดซื้อจัดจ้างและการบริหารพัสดุ ภาครัฐ

๑๐.๔ คณะกรรมการชั่งน้ำหนักที่สงวนสิทธิ์ที่จะแก้ไขเพิ่มเติมเงื่อนไข หรือข้อกำหนดในแบบ สัญญาหรือข้อตกลงจ้างเป็นหนังสือให้เป็นไปตามความเห็นของสำนักงานอัยการสูงสุด (ถ้ามี)

๑๐.๕ ในกรณีที่เอกสารแนบท้ายเอกสารประกวดราคาอิเล็กทรอนิกส์ มีความขัดหรือแย้งกัน ผู้ยื่นข้อเสนอจะต้องปฏิบัติตามคำวินิจฉัยของคณะกรรมการชั่งน้ำหนัก คำวินิจฉัยดังกล่าวให้ถือเป็นที่สุด และผู้ยื่นข้อเสนอไม่มีสิทธิเรียกร้องค่าใช้จ่ายใดๆ เพิ่มเติม

๑๐.๖ คณะกรรมการชั่งน้ำหนัก อาจประกาศยกเลิกการจัดจ้างในกรณีต่อไปนี้ได้ โดยที่ผู้ยื่นข้อเสนอจะเรียกร้องค่าเสียหายใดๆ จากคณะกรรมการชั่งน้ำหนักไม่ได้

(๑) คณะกรรมการชั่งน้ำหนักไม่ได้รับการจัดสรรเงินที่จะใช้ในการจัดจ้างหรือได้รับ จัดสรรแต่ไม่เพียงพอที่จะทำการจัดจ้างครั้งนี้ต่อไป

(๒) มีการกระทำที่เข้าลักษณะผู้ยื่นข้อเสนอที่ชนะการจัดจ้างหรือที่ได้รับการคัดเลือกมี ผลประโยชน์ร่วมกัน หรือมีส่วนได้เสียกับผู้ยื่นข้อเสนอรายอื่น หรือขัดขวางการแข่งขันอย่างเป็นธรรมหรือสมยอมกัน กับผู้ยื่นข้อเสนอรายอื่น หรือเจ้าหน้าที่ในการเสนอราคา หรือสื่อว่ากระทำการทุจริตอื่นใดในการเสนอราคา

(๓) การทำการจัดจ้างครั้งนี้ต่อไปอาจก่อให้เกิดความเสียหายแก่คณะ กรรมการชั่งน้ำหนัก หรือกระทบต่อประโยชน์สาธารณะ

(๔) กรณีอื่นในทำนองเดียวกับ (๑) (๒) หรือ (๓) ตามที่กำหนดในกฎกระทรวงซึ่งออก ตามความในกฎหมายว่าด้วยการจัดซื้อจัดจ้างและการบริหารพัสดุภาครัฐ

๑๑. การปรับราคาค่างานก่อสร้าง

การปรับราคาค่างานก่อสร้างตามสูตรการปรับราคาดังระบุในข้อ ๑.๕ จะนำมาใช้ในกรณีที่ ค่า งานก่อสร้างลดลงหรือเพิ่มขึ้น โดยวิธีการต่อไปนี้

ตามเงื่อนไข หลักเกณฑ์ สูตรและวิธีคำนวณที่ใช้กับสัญญาแบบปรับราคาได้ตามมติคณะรัฐมนตรี เมื่อวันที่ ๒๒ สิงหาคม ๒๕๓๒ เรื่อง การพิจารณาช่วยเหลือผู้ประกอบการก่อสร้าง ตามหนังสือสำนักเลขาธิการ คณะรัฐมนตรี ที่ นร ๐๒๐๓/ว ๑๐๙ ลงวันที่ ๒๔ สิงหาคม ๒๕๓๒

สูตรการปรับราคา (สูตรค่า K) จะต้องคงที่ที่ระดับที่กำหนดไว้ในวันแล้วเสร็จตามที่กำหนดไว้ในสัญญา หรือภายในระยะเวลาที่คณะกรรมการธรรมชาติได้ขยายออกไป โดยจะใช้สูตรของทางราชการที่ได้ระบุในข้อ ๑.๕

๑๒. มาตรฐานฝีมือช่าง

เมื่อคณะกรรมการธรรมชาติได้คัดเลือกผู้ยื่นข้อเสนอรายใดให้เป็นผู้รับจ้างและได้ตกลงจ้างก่อสร้างตามประกาศนี้แล้ว ผู้ยื่นข้อเสนอจะต้องตกลงว่าในการปฏิบัติงานก่อสร้างดังกล่าว ผู้เสนอราคาจะต้องมีและใช้ผู้มีวุฒิบัตรระดับ ปวช. ปวส. และปวท. หรือเทียบเท่าจากสถาบันการศึกษาที่ ก.พ. รับรองให้เข้ารับราชการได้ ในอัตราไม่ต่ำกว่าร้อยละ ๕ ของแต่ละ สาขาช่างแต่จะต้องมีจำนวนช่างอย่างน้อย ๑ คน ในแต่ละสาขาช่าง ดังต่อไปนี้

๑๒.๑ ก่อสร้าง

๑๓. การปฏิบัติตามกฎหมายและระเบียบ

ในระหว่างระยะเวลาการก่อสร้าง ผู้ยื่นข้อเสนอที่ได้รับการคัดเลือกให้เป็นผู้รับจ้างต้องปฏิบัติตามหลักเกณฑ์ที่กฎหมายและระเบียบได้กำหนดไว้โดยเคร่งครัด

๑๔. การประเมินผลการปฏิบัติงานของผู้ประกอบการ

คณะกรรมการธรรมชาติ สามารถนำผลการปฏิบัติงานแล้วเสร็จตามสัญญาของผู้ยื่นข้อเสนอที่ได้รับการคัดเลือกให้เป็นผู้รับจ้างเพื่อนำมาประเมินผลการปฏิบัติงานของผู้ประกอบการ

ทั้งนี้ หากผู้ยื่นข้อเสนอที่ได้รับการคัดเลือกไม่ผ่านเกณฑ์ที่กำหนดจะถูกระงับการยื่นข้อเสนอหรือทำสัญญากับคณะกรรมการธรรมชาติ ไว้ชั่วคราว

มหาวิทยาลัยสงขลานครินทร์ (คณะกรรมการธรรมชาติ)



ร่างขอบเขตของงาน (Terms of Reference:TOR)
งานปรับปรุงพื้นที่จอดรถยนต์บริเวณ โรงเรียนกระเจก

1. ลักษณะของพื้นที่เดิม

- เดิมเป็นพื้นที่จอดรถยนต์ โครงสร้างพื้นคอนกรีตเสริมเหล็ก ขนาด 6.00x6.00ม. วางเรียงต่อกันและเว้นช่องเป็นพื้นดินเดิม ,พื้นที่โล่งแจ้งมีต้นไม้ใหญ่ในพื้นที่บางจุด

2. ลักษณะงานปรับปรุงพื้นที่จอดรถยนต์บริเวณ โรงเรียนกระเจก

2.1 งานรื้อถอน ,งานขนย้าย และงานอื่นๆ

- งานขุดลอก-รื้อถอนพื้นคอนกรีตเดิม นำไปทิ้งภายในมหาวิทยาลัย (ระบุสถานที่ภายหลัง)
- งานตัดโค่นต้นไม้-ถอนราก และนำไปทิ้งนอกมหาวิทยาลัย
- งานปรับพื้นที่บริเวณสถานที่ก่อสร้าง

2.2 งานถนนทางเข้า- ออก ผิวจราจรกว้าง 5.00 ม. ยาวประมาณ 90.00 ม. พื้นผิวแอสฟัลต์ติกคอนกรีต หนาเฉลี่ย 0.05 ม.

- งานรื้อผิวแอสฟัลต์ติกคอนกรีตเดิมพร้อมขนไปใช้ในงานเสริมพื้นดินลูกรัง
- งานรื้อชั้นพื้นทางเดิมพร้อมบดทับ
- งานเสริมหินคลุกปรับระดับบดอัดแน่น
- งาน Prime Coat

- งานพื้นผิวแอสฟัลต์ติกคอนกรีต หนาเฉลี่ย 0.05 ม.

2.3. งานพื้นลานจอดรถยนต์ พื้นผิวแอสฟัลต์ติกคอนกรีต หนาเฉลี่ย 0.05 ม.

- งานเสริมดินลูกรังปรับระดับ และไถ่เกลี่ยบดอัดแน่นให้ได้ระดับเอียงลาดตามพื้นที่ให้มีการระบายน้ำได้
- งานเสริมหินคลุกปรับระดับบดอัดแน่น
- งาน Prime Coat

- งานพื้นผิวแอสฟัลต์ติกคอนกรีต หนาเฉลี่ย 0.05 ม.ปรับเอียงลาดลงทางระบายน้ำตามรูปแบบที่กำหนด

- งานขอบคันหินสำเร็จ 0.15x0.30x1.00 ม. ตามที่กำหนด

- งานตีเส้นจราจร ขนาด 0.10 ม. (เส้นขอบ + จอตรง)ตามที่กำหนด

2.4. หมวดงานอื่นๆ งานเบ็ดเตล็ด

- งานเปลี่ยนท่อเมนที่ประปา จากเดิมท่อ PVC.เป็นท่อ PB1" ยาวประมาณ 33.00 ม.

- งานวางระบายน้ำกบกล้วย (ชนิดร่องตัน คอนกรีตหนา 0.15ม.) ยาวประมาณ 12.00 ม.

/งานวางระบายน้ำ...

งานวางระบายน้ำทิ้ง 2 แนว

- งานขุดดิน-ถมคืน แนวที่ 1 ลงทรายหยาบอัดแน่นหนา 0.05 ม. งานวางท่อ ค.ส.ล. ชั้นคุณภาพ 2 ขนาด 30x100 ซม. ยาวประมาณ 25.00 ม. และงานบ่อพักน้ำทิ้ง MH.1 (0.70X0.70 ม.) พร้อมฝาปิด คสล.
- งานเชื่อมต่อท่อระบายน้ำหลักของมหาวิทยาลัยฯ และผลกระทบต่อระหว่างดำเนินการ
- งานขุดดิน-ถมคืน แนวที่ 2 ลงทรายหยาบอัดแน่นหนา 0.05 ม. งานวางระบายน้ำ คสล.หล่อรางในที่ ยาวประมาณ 17.00 ม. และเชื่อมต่อเข้าบ่อพัก MH.1 งานวางท่อ ค.ส.ล.ชั้นคุณภาพ 2 ขนาด 30x100 ซม. ยาว 43.00 ม. และงานบ่อพักน้ำทิ้ง MH.1 (0.70X0.70 ม.) พร้อมฝาปิด คสล.
- งานเชื่อมต่อท่อเดิมติดโรงเรียนกระเจก 1 จุด
- งานติดตั้งราวกันชน สูง 0.35 ยาว 2.00 ม. (ทาสีดำ-เหลือง)
- งานปลูกต้นไม้กันกรรณ ขนาด 3 นิ้ว (ไม้ปลูกทดแทน)
- งานปลูกหญ้ามาเลเซีย บริเวณริมทางเดิน
- งานก่อสร้างบันไดและทางเดินเชื่อม พื้นผิวแอสฟัลต์ติกคอนกรีต หนาเฉลี่ย 0.05 ม. ตามที่กำหนด
- งานลอกคูระบายน้ำเดิม ข้างโรงเรียนกระเจก (กำจัดเศษวัสดุที่ไม่ใช้งาน พร้อมขนทิ้ง)
- และได้ทำงานอื่นๆที่เหลือตามรูปแบบรายการที่กำหนด

3. หลักเกณฑ์ในการพิจารณาคัดเลือก

- พิจารณาราคา

การแบ่งงวดงาน การจ่ายเงิน กำหนดเวลาแล้วเสร็จ

โครงการปรับปรุงพื้นที่จอดรถยนต์บริเวณโรงเรียนกระจก

คณะทรัพยากรธรรมชาติ

มหาวิทยาลัยสงขลานครินทร์ วิทยาเขตหาดใหญ่

งวดงานและงวดเงิน
โครงการปรับปรุงพื้นที่จอดรถยนต์บริเวณโรงเรือนกระจก

แบ่งงานออกเป็น 3 งวด ระยะเวลาก่อสร้าง 120 วัน

งวดที่ 1 จ่ายเงิน 20% ของวงเงินค่าก่อสร้างทั้งหมด เมื่อผู้รับจ้างได้ดำเนินการดังนี้

- งานขุดลอกพื้นทางเข้า-ออก รื้อถอนพื้นคอนกรีตเดิมที่เสียหาย นำไปทิ้ง แล้วเสร็จ
- งานตัดโค่นต้นไม้-ถอนราก พร้อมปรับพื้นที่บริเวณสถานที่ก่อสร้าง แล้วเสร็จ
- งานรื้อชั้นพื้นทางเดิมพร้อมบดทับ งานเสริมหินคลุกปรับระดับบดอัดแน่น แล้วเสร็จ
- งานขุดดิน-ถมคืน งานวางท่อ ค.ส.ล. แนวที่ 1 งานบ่อบักน้ำทิ้ง MH.1 ร้อยละ 60
- งานขุดดิน-ถมคืน งานวางท่อ ค.ส.ล. แนวที่ 2 งานบ่อบักน้ำทิ้ง MH.1 ร้อยละ 50
- งานเปลี่ยนท่อเมนที่ประปา จากเดิมท่อ PVC.เป็นท่อ PB1"

แล้วเสร็จเรียบร้อยตามรูปแบบรายการภายในระยะเวลา 30 วัน นับถัดจากวันลงนามในสัญญาจ้าง

งวดที่ 2 จ่ายเงิน 50% ของวงเงินค่าก่อสร้างทั้งหมด เมื่อผู้รับจ้างได้ดำเนินการดังนี้

- งานวางระบายน้ำ คสล.หล่อรางในที่ เชื่อมต่อเข้าบ่อบัก MH.1 แล้วเสร็จ
- งานขุดดิน-ถมคืน งานวางท่อ ค.ส.ล. แนวที่ 1 แนวที่ 2 งานบ่อบักน้ำทิ้ง MH.1 ส่วนที่เหลือ แล้วเสร็จ
- งานเชื่อมต่อท่อระบายน้ำหลักของมหาวิทยาลัยฯ แล้วเสร็จ
- งานเสริมดินลูกรังปรับระดับ และไถเกลี่ยบดอัดแน่น แล้วเสร็จ
- งานเสริมหินคลุกปรับระดับบดอัดแน่น แล้วเสร็จ
- งาน Prime Coat พื้นทางเข้า-ออก และพื้นลานจอด แล้วเสร็จ
- งานพื้นผิวแอสฟัลต์ติกคอนกรีต หนาเฉลี่ย 0.05 ม. แล้วเสร็จ
- งานขอบคันหินสำเร็จ ตามที่กำหนด แล้วเสร็จ
- งานก่ออิฐบันไดและทางเดินเชื่อม พื้นผิวแอสฟัลต์ติกคอนกรีต ตามที่กำหนด แล้วเสร็จ
- งานวางระบายน้ำกากกล้วย (ชนิดร่องตื้น คอนกรีตหนา 0.15ม.) แล้วเสร็จ

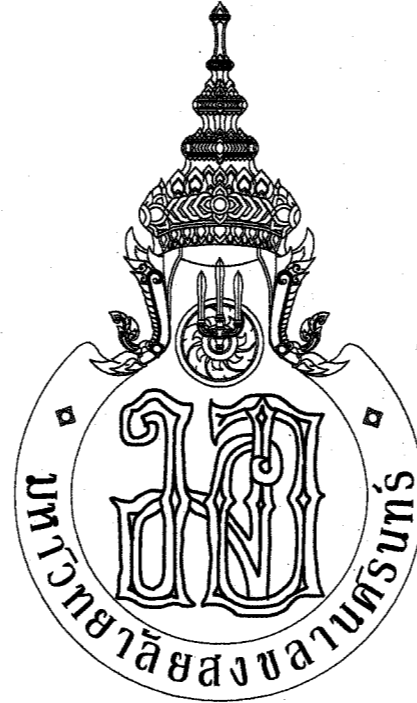
แล้วเสร็จเรียบร้อยตามรูปแบบรายการภายในระยะเวลา 90 วัน นับถัดจากวันลงนามในสัญญาจ้าง

งวดที่ 3 จ่ายเงิน 30% ของวงเงินค่าก่อสร้างทั้งหมด เมื่อผู้รับจ้างได้ดำเนินการดังนี้

- งานตีเส้นจราจร (เส้นขอบ + จอดรถ)ตามที่กำหนด แล้วเสร็จ
- งานติดตั้งราวกันชน พร้อมทาสีดำ-เหลือง แล้วเสร็จ
- งานปลูกต้นกันเกรา (ไม้ปลูกทดแทน) แล้วเสร็จ
- งานปลูกหญ้ามาเลเซีย บริเวณริมทางเดิน แล้วเสร็จ
- งานลอกคูระบายน้ำเดิม ข้างโรงเรือนกระจก(กำจัดเศษวัสดุที่ไม่ใช้งาน พร้อมขนทิ้ง) แล้วเสร็จ
- และได้ทำงานอื่นๆที่เหลือตามรูปแบบรายการที่กำหนด

แล้วเสร็จเรียบร้อยตามรูปแบบรายการภายในระยะเวลา 120 วัน นับถัดจากวันลงนามในสัญญาจ้าง

* Prince of Songkla University *



คณะทรัพยากรธรรมชาติ
Faculty of Natural Resources

งานปรับปรุงพื้นที่จอดรถยนต์บริเวณ โรงเรือนกระจก

หมายเหตุ

- (1) แนวระยะและระดับสามารถปรับเปลี่ยนได้ตามสภาพก่อสร้างจริงเพื่อผลประโยชน์ของทางราชการ โดยอยู่ในดุลพินิจของคณะกรรมการตรวจการจ้าง
- (2) หากมีการปรับเปลี่ยนรายละเอียดการก่อสร้างแล้วทำให้ปริมาณงานเปลี่ยนไป ให้เพิ่มหรือลดค่าจ้างงานตามสัดส่วนของปริมาณงานที่เปลี่ยนแปลง โดยให้เป็นไปตามระเบียบและข้อกำหนดในสัญญาจ้าง
- (3) ขออนุมัติวัสดุ ก่อนดำเนินการ

15 มกราคม 2561

สารบัญแบบ

แผ่นที่	รายการ
A-01	สารบัญแบบ ข้อกำหนดและรายการประกอบแบบโดยย่อ : แผนที่สังเขป
A-02	รายการที่ต้องดำเนินการ , ข้อกำหนด
A-03	ผังบริเวณเดิม (ก่อนปรับปรุง)
A-04	แปลนพื้นลานจอดรถผิวแอสฟัลต์ติกคอนกรีต
A-05	แปลนลูขากีบาส
A-06	แบบขยายการเชื่อมถนน , แบบขยายรูปตัดจุดระบายน้ำทิ้ง
A-07	แบบขยายผิวถนนแอสฟัลต์ติกคอนกรีต บริเวณทางเข้า-ออก
A-08	แบบขยายรางระบายน้ำ
A-09	แบบขยายบ่อพักน้ำ-ท่อระบายน้ำ
A-10	แบบขยายบันไดและทางเดินเชื่อม

รายการที่ต้องดำเนินการ :

1. งานปรับปรุงพื้นที่จอดรถยนต์บริเวณโรงเรียนกระจก
 - 1.1 งานรื้อถอน , งานขนย้าย และงานอื่นๆ
 - 1.2 งานถนนทางเข้า-ออก ผิวจราจรกว้าง 5.00 ม.
ประมาณ 90.00 ม. พื้นผิวแอสฟัลต์ติกคอนกรีต หนาเฉลี่ย 0.05 ม.
 - 1.3 งานพื้นลานจอดรถ พื้นผิวแอสฟัลต์ติกคอนกรีต หนาเฉลี่ย 0.05 ม.
 - 1.4 หมวดยานอื่นๆ งานเปิดเตล็ด

งานปรับปรุงพื้นที่จอดรถยนต์บริเวณ โรงเรียนกระจก

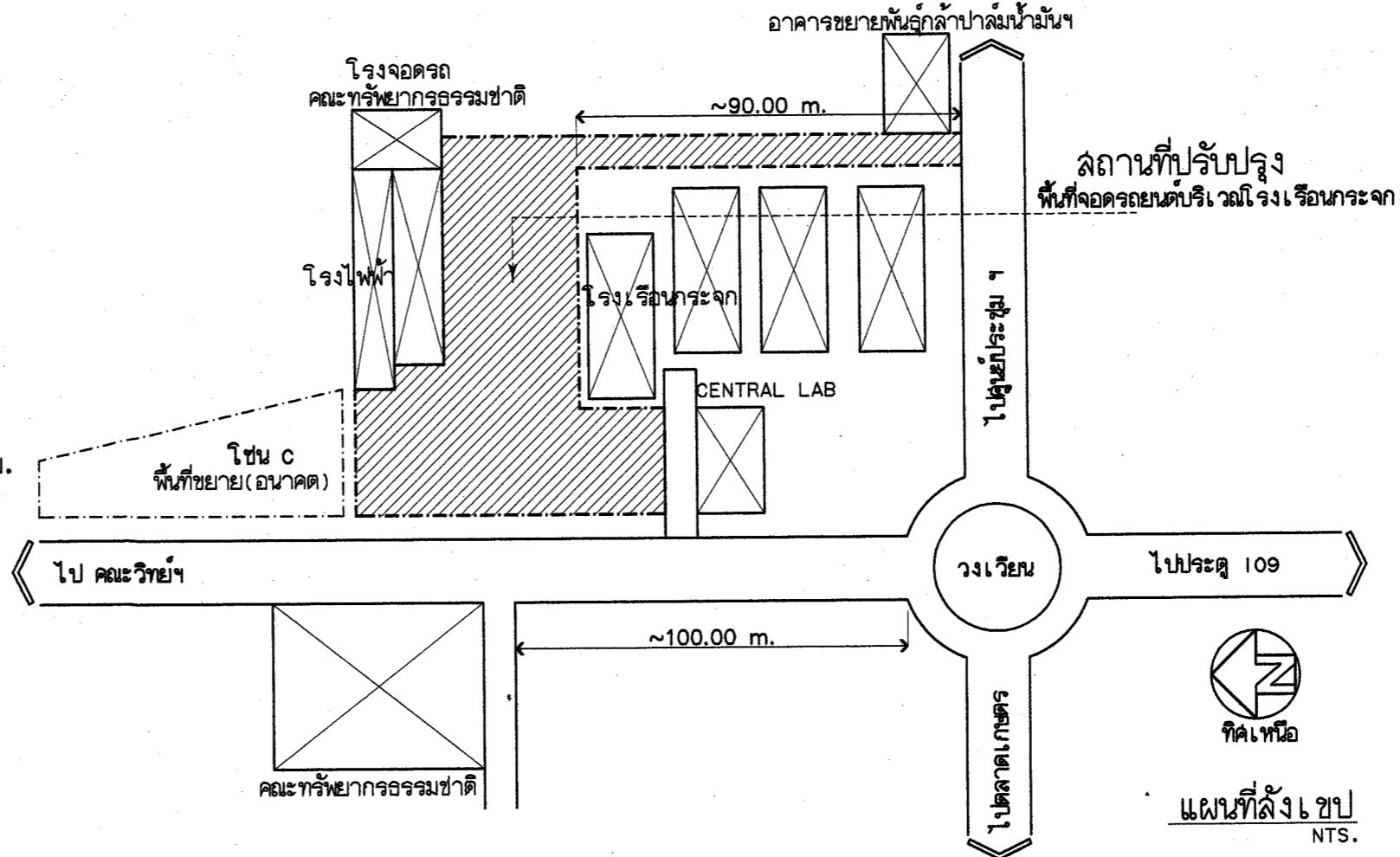
รายการประกอบแบบโดยย่อ :

รายการทั่วไป

เดิมเป็นพื้นที่จอดรถยนต์ โครงสร้างพื้นคอนกรีตเสริมเหล็ก ขนาด 6.00x6.00ม.
วางเรียงต่อกันและเว้นช่องเป็นพื้นดินเดิม , พื้นที่โล่งแจ้งมีต้นไม้ใหญ่ในพื้นที่บางจุด

งานที่ต้องดำเนินการดังนี้

1. งานรื้อถอน-ขนย้ายพื้นคอนกรีตเดิมที่เสียหาย พร้อมขนทิ้ง ,
ตัดโค่นต้นไม้-ถอนราก , พร้อมปลูกต้นไม้ทดแทนพื้นที่บริเวณสถานที่ก่อสร้างและปรับสภาพพื้นที่
2. งานพื้นถนน , พื้นพื้นลานจอดรถและจักรยานยนต์ผิวแอสฟัลต์ติกคอนกรีต
ติดตั้งขอบค้ำหินล้าง รั้วตามรูปแบบที่กำหนด
3. งานขุดทางระบายน้ำทิ้ง และติดตั้งทางระบายน้ำทิ้งผ่านบริเวณพื้นที่ก่อสร้าง จำนวน 2 แนว
(เชื่อมต่อทางระบายน้ำเดิม , เชื่อมต่อลงทางระบายน้ำหลักของมหาวิทยาลัย) งานเปลี่ยนท่อเมนที่ประปา
4. งานปรับพื้นที่บริเวณริมทางเดิน และพื้นที่ส่วนอื่นๆ



โครงการ

งานปรับปรุงพื้นที่จอดรถยนต์
บริเวณโรงเรียนกระจก

เจ้าของงาน

คณะทรัพยากรธรรมชาติ

สถานที่

คณะทรัพยากรธรรมชาติ

คนบติ

ผศ. ทวีศักดิ์ นิยมบัณฑิต

รองคณบดีฝ่ายบริหารและวางแผน
รศ.ดร. อรุณ งามทองใส

หัวหน้าภาควิชา

รักษาการ หัวหน้าหน่วยอาคารฯ
นายไฉฉวี เดชศรีจันทร์

เขียนแบบ
นายวิระชัย หนานเม้าะ
ภ-สถ. 184/12

แบบแสดง

สารบัญแบบ
ข้อกำหนดและรายการประกอบแบบ
โดยย่อ

มาตราส่วน

NTS.

วันเดือนปี

15 มกราคม 2561

เลขที่แบบ

01/2561

แผ่นที่

A-01

จำนวนแผ่น

10

รายการที่ต้องดำเนินการ , ข้อกำหนด

* Prince of Songkla University *



คณะทรัพยากรธรรมชาติ
Faculty of Natural Resources

โครงการ

งานปรับปรุงพื้นที่จอร์แดนบริเวณโรงเรียนกระจก

เจ้าของงาน
คณะทรัพยากรธรรมชาติ

สถานที่
คณะทรัพยากรธรรมชาติ

ชนิด
ผศ. ทวีศักดิ์ โยภโณทัย

รองคณบดีฝ่ายบริหารและวางแผน
รศ. ดร. อธิษฐ์ วงษ์ทองใส

หัวหน้าภาควิชา

รักษาการ หัวหน้าหน่วยอาคารฯ
นายไฉฉง เตชะศรีจันทร์

เขียนแบบ
นายวิระชัย ทามนเม้าะ
ก-ดถ. 18412

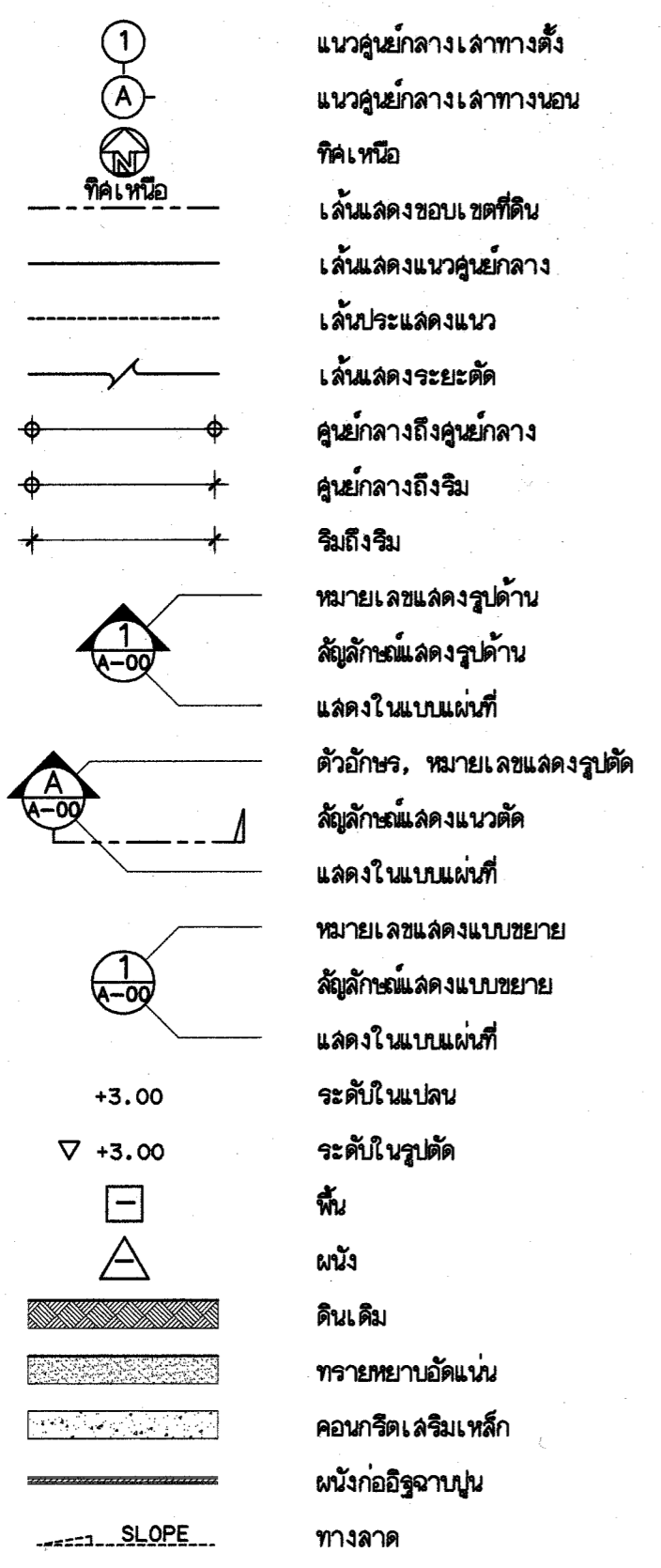
แบบแปลน
รายการงานที่ต้องดำเนินการ ,
ข้อกำหนด

มาตราส่วน
NTS.

วัน/เดือน/ปี
15 มกราคม 2561

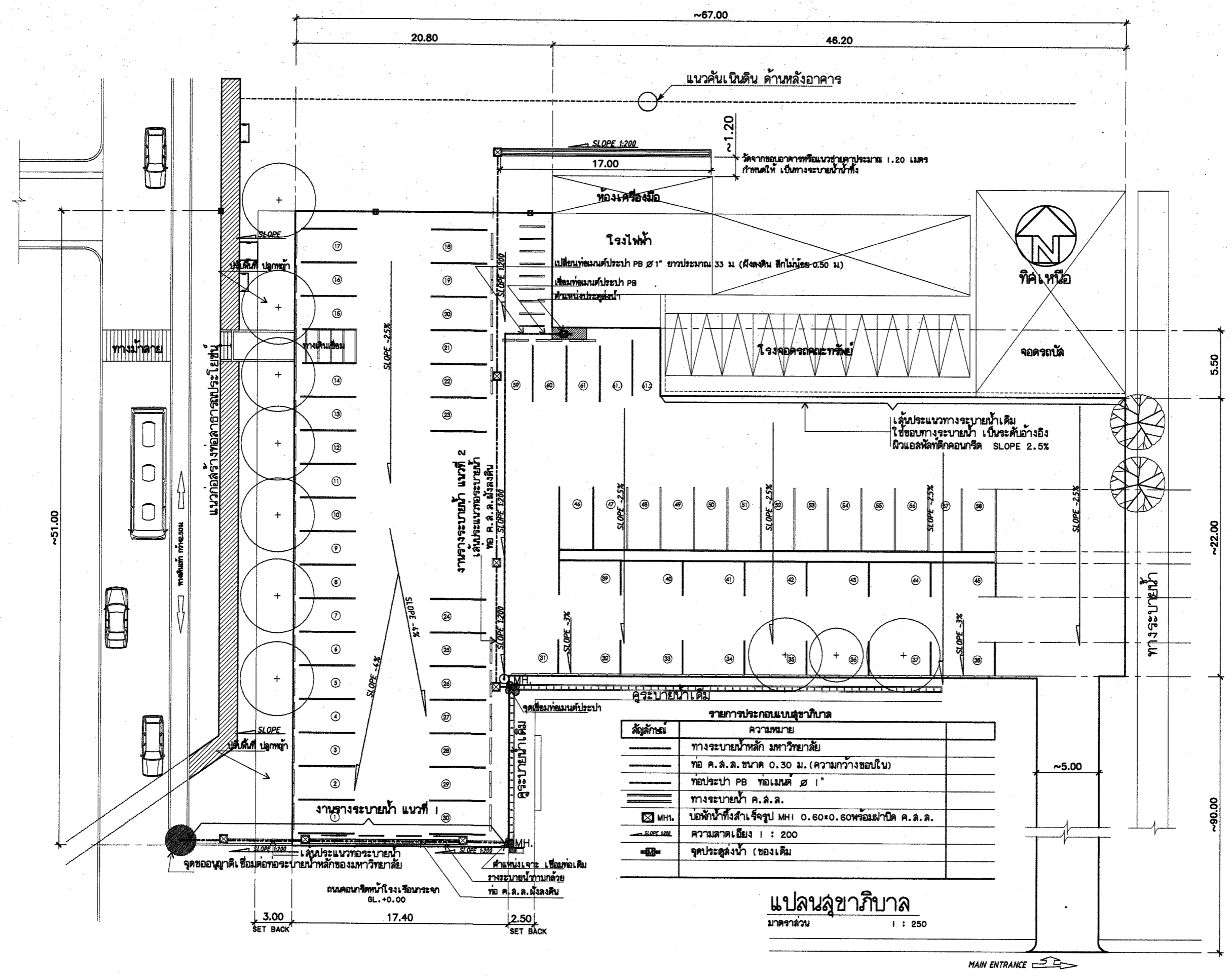
เลขที่แบบ
01/2561

แผ่นที่
จำนวนแผ่น
A-02 10



1. งานปรับปรุงพื้นที่จอร์แดนบริเวณโรงเรียนกระจก		
1.1 งานรื้อถอน , งานขนย้าย และงานอื่น ๆ		
- งานขุดลอก-รื้อถอนพื้นคอนกรีตเดิม นำไปทิ้งภายในมหาวิทยาลัย (ระบุสถานที่ภายหลัง)	21.00	แผ่น
- งานตัดโค่นต้นไม้-ถอนราก และนำไปทิ้งนอกมหาวิทยาลัย	3.00	ต้น
- งานปรับพื้นที่บริเวณสถานที่ก่อสร้าง	2,100.00	ตร.ม.
1.2 งานถนนทางเข้า-ออก ผิวจราจรกว้าง 5.00 ม. ยาวประมาณ 90.00 ม. พื้นผิวแฉดงพื้นผิวคอนกรีตหนาเฉลี่ย 0.05 ม.		
- งานรื้อผิวแฉดงพื้นผิวคอนกรีตเดิมพร้อมขนไปใช้ในงานเสริมพื้นดินลูกรัง	450.00	ตร.ม.
- งานรื้อชั้นพื้นทางเดิมพร้อมบดทับ	113.00	ลบ.ม.
- งานเสริมหินคลุกปรับระดับบดอัดแน่น	68.00	ลบ.ม.
- งาน Prime Coat	450.00	ตร.ม.
- งานพื้นผิวแฉดงพื้นผิวคอนกรีตหนาเฉลี่ย 0.05 ม.	450.00	ตร.ม.
1.3 งานพื้นลานจอร์แดน พื้นผิวแฉดงพื้นผิวคอนกรีตหนาเฉลี่ย 0.05 ม.		
- งานเสริมดินลูกรังปรับระดับ และไถเกลี่ยบดอัดแน่นให้ได้ระดับเอียงลาดตามพื้นที่ให้มีการระบายน้ำได้	315.00	ลบ.ม.
- งานเสริมหินคลุกปรับระดับบดอัดแน่น	315.00	ลบ.ม.
- งาน Prime Coat	2,100.00	ตร.ม.
- งานพื้นผิวแฉดงพื้นผิวคอนกรีตหนาเฉลี่ย 0.05 ม.ปรับเอียงลาดลงทางระบายน้ำตามรูปแบบที่กำหนด	2,100.00	ตร.ม.
- งานขอบคั่นหินสำเสร็จ 0.15x0.30x1.00 ม. ตามที่กำหนด	103.00	ม.
- งานตีเส้นจราจร ขนาด 0.10 ม. (เส้นขอบ + จอร์แดน) ตามที่กำหนด	50.00	ตร.ม.
1.4 หมวดงานอื่น ๆ งานเปิดเตล็ด		
1.4.1 งานเปลี่ยนท่อเมนที่ประปา จากเดิมท่อ PVC เป็นท่อ PBI		
- งานขุดดิน-ถมดิน	5.00	ลบ.ม.
- เปลี่ยนท่อเมนที่ประปา PB 1"	33.00	ม.
- อุปกรณ์สำหรับเดินท่อประปา	2.00	จุด
1.4.2 งานวางระบายน้ำภายใน (ชนิดร่องดิน คอนกรีตหนา 0.15ม.)		
- งานเหล็กเสริมคอนกรีต	12.00	ม.
- งาน 1.00	งาน	
1.4.3 งานวางระบายน้ำทั้ง 2 แนว		
- งานขุดดิน-ถมดิน แนวที่ 1	13.00	ลบ.ม.
- งานทรายหยาบบดอัดแน่นหนา 0.05 ม.	1.00	ลบ.ม.
- คอนกรีตหยาบ 1:3:5	2.00	ลบ.ม.
- งานวางท่อ ค.ล.ล. ชั้นคุณภาพ 2 ขนาด 30x100 ซม. (วัดจากขอบใน)	25.00	ม.
- งานบ่อพักน้ำทั้ง MH.1 (0.70x0.70 ม.) พร้อมฝาปิด คลล.	3.00	ชุด
- งานเชื่อมต่อท่อระบายน้ำหลักของมหาวิทยาลัยฯ และผลกระทบบระหว่างดำเนินการ	1.00	จุด
- งานขุดดิน-ถมดิน แนวที่ 2	15.00	ลบ.ม.
- งานทรายหยาบบดอัดแน่นหนา 0.05 ม.	5.00	ลบ.ม.
- คอนกรีตหยาบ 1:3:5	1.50	ลบ.ม.
- งานวางระบายน้ำ คลล. หล่อวางในที่เชื่อมต่อเข้าบ่อพัก MH.1	17.00	ม.
- งานวางท่อ ค.ล.ล. ชั้นคุณภาพ 2 ขนาด 30x100 ซม. (วัดจากขอบใน)	43.00	ม.
- งานบ่อพักน้ำทั้ง MH.1 (0.70x0.70 ม.) พร้อมฝาปิด คลล.	4.00	ชุด
- งานเชื่อมต่อท่อเดิมติดโรงเรือนกระจก 1 จุด	1.00	เหมา
1.4.4 งานติดตั้งราวกันชน สูง 0.35 ยาว 2.00 ม. (ทาลิต้า-เหลือง)		
	4.00	ชุด
1.4.5 งานปลูกต้นกันเกรา ขนาด 3 นิ้ว (ไม้ปลูกทดแทน)		
	10.00	ต้น
1.4.6 งานปลูกหญ้ามาเลเซีย บริเวณริมทางเดิน		
	150.00	ตร.ม.
1.4.7 งานก่ออิฐบันไดและทางเดินเชื่อม พื้นผิวแฉดงพื้นผิวคอนกรีตหนาเฉลี่ย 0.05 ม. ตามที่กำหนด		
	15.00	ตร.ม.
1.4.8 งานลอกคูระบายน้ำเดิม ข้างโรงเรือนกระจก(กำจัดเศษวัสดุที่ไม่ใช้งาน พร้อมขนทิ้ง)		
	70.00	ม.

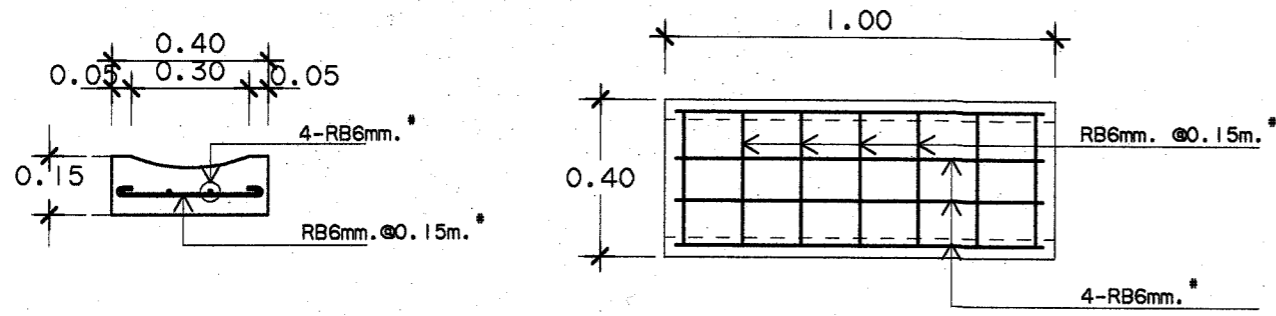
โครงการ	
งานปรับปรุงพื้นที่จอดรถยนต์ บริเวณโรงเรือนกระจก	
เจ้าของงาน	คณะทรัพยากรธรรมชาติ
สถานที่	คณะทรัพยากรธรรมชาติ
คณะดี	ผศ. ทวีศักดิ์ โยมบัณฑิต
รองคณะดีฝ่ายบริหารและวางแผน	รศ. ดร. อธิชัย งามเมืองใส
หัวหน้าภาควิชา	
วิชาการ หัวหน้าหน่วยอาคารฯ	นายไฉฉวย เตชะศรีจันทร์
เขียนแบบ	นายวิระชัย ทนทานเมธี ๗-๓๓๑, ๒๕๔๑
แบบแปลน	แปลนสุขาภิบาล
มาตราส่วน	1 : 250
วันที่	15 มกราคม 2561
เลขที่แบบ	01/2561
แผ่นที่	จำนวนแผ่น
A-05	10



รายการประกอบแบบสุขาภิบาล

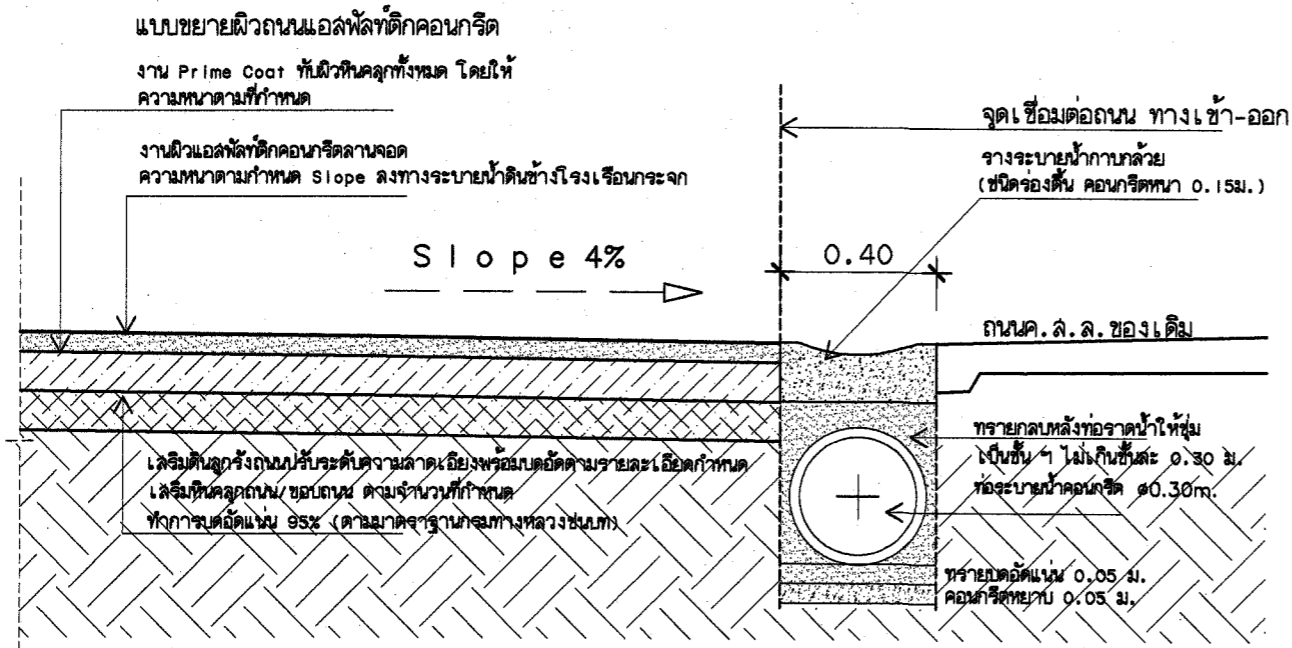
สัญลักษณ์	ความหมาย
—	ทางระบายน้ำหลัก มหาวิทยาลัย
—	ท่อ ค.ล.ล. ขนาด 0.30 ม. (ความกว้างขอบใบ)
—	ท่อประปา PB ท่อเมน ๑"
—	ทางระบายน้ำ ค.ล.ล.
⊗ MH1	บ่อพักน้ำทิ้งสำเร็จรูป MH1 0.60x0.60พร้อมฝาปิด ค.ล.ล.
—	ความลาดเอียง 1 : 200
—	จุดประตูดักน้ำ (ของเดิม)

แปลนสุขาภิบาล
มาตราส่วน 1 : 250

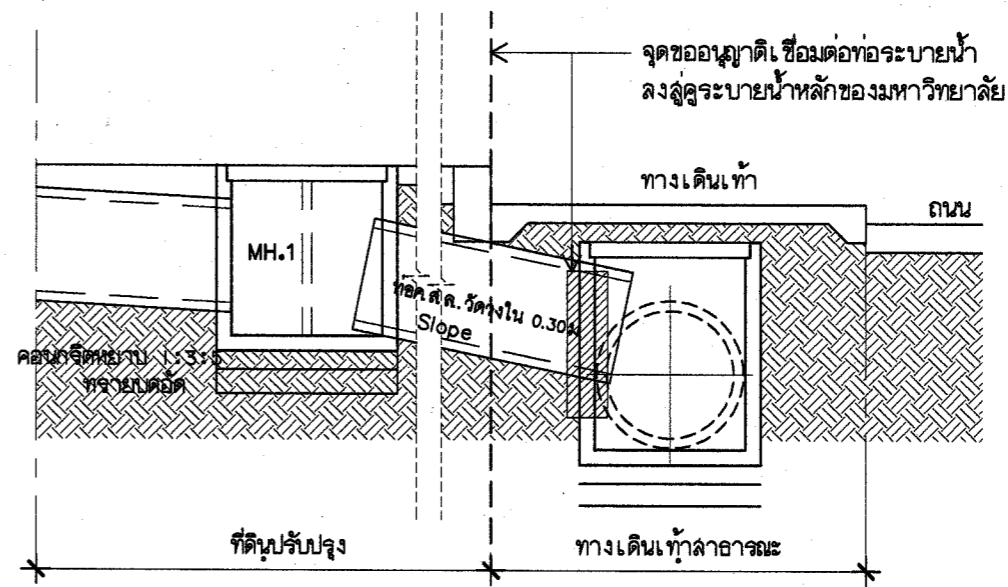


วางระบายน้ำกากัลวย (ชนิดรองพื้น คอนกรีตหนา 0.15ม.)

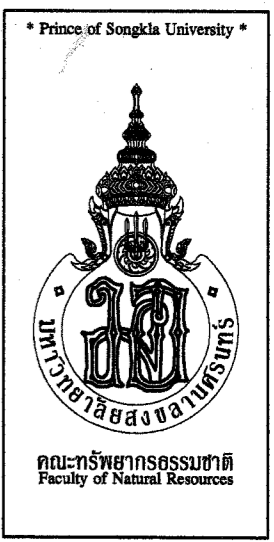
แบบขยายเหล็กเสริม
 มาตรฐาน 1 : 25

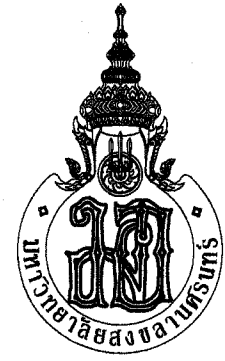


แบบขยายการเชื่อมต่อถนน
 มาตรฐาน 1 : 25



แบบขยายรูปตัดจุดระบายน้ำทิ้ง
 มาตรฐาน NTS.



* Prince of Songkla University *	
 วิทยาลัยสงขลานครินทร์ คณะทรัพยากรธรรมชาติ Faculty of Natural Resources	
โครงการ	งานปรับปรุงพื้นที่จุดรองรับบริเวณโรงเรือนกระจก
เจ้าของงาน	คณะทรัพยากรธรรมชาติ
สถานที่	คณะทรัพยากรธรรมชาติ
ชนิดดิน	ผ.ค. ทวีศักดิ์ โยธธิต
รองอธิการบดีฝ่ายบริหารและวางแผน	รศ.ดร. อธิษฐ์ งามเมืองไธ
หัวหน้าภาควิชา	
รักษาการ หัวหน้าหน่วยอาคารฯ	นายไฉรงค์ เตชะศรีจันทร์
เขียนแบบ	นายวิระชัย ทานน๊ะ ภ-ดต. 18412
แบบแปลน	แบบขยายการเชื่อมต่อถนน แบบขยายรูปตัดจุดระบายน้ำทิ้ง
มาตรฐาน	1 : 25
วัน/เดือน/ปี	15 มกราคม 2561
เลขที่แบบ	01/2561
แผ่นที่	จำนวนแผ่น
A-06	10



โครงการ

งานปรับปรุงพื้นที่จอดรถยนต์
บริเวณโรงเรือนกระจก

เจ้าของงาน

คณะทรัพยากรธรรมชาติ

สถานที่

คณะทรัพยากรธรรมชาติ

สถาปนิก

ศ. ทวีศักดิ์ นิยมบัณฑิต

รองสถาปนิกฝ่ายบริหารและวางแผน
จ.ศ. ดร. อรุณ งามมองใส

หัวหน้าภาควิชา

รักษาการ หัวหน้าหน่วยอาคารฯ
นายโลธร เคนศิริพร

เขียนแบบ

นายวิระชัย พานานะ
ภ-ธก. 18412

แบบแปลน

แบบขยายผิวถนนแอสฟัลต์ติกคอนกรีต
บริเวณทางเข้า-ออก

มาตราส่วน

1 : 25

วัน/เดือน/ปี

15 มกราคม 2561

เลขที่แบบ

01/2561

แผ่นที่

A-07

จำนวนแผ่น

10

รีดพื้นผิวถนน ไหล่ถนนของเดิมทั้งหมด

เสริมดินลูกรังถนนปรับระดับความลาดเอียงพร้อมบดอัดตามรายละเอียดกำหนด

เสริมหินคลุกถนน/ขอบถนน ตามจำนวนที่กำหนด

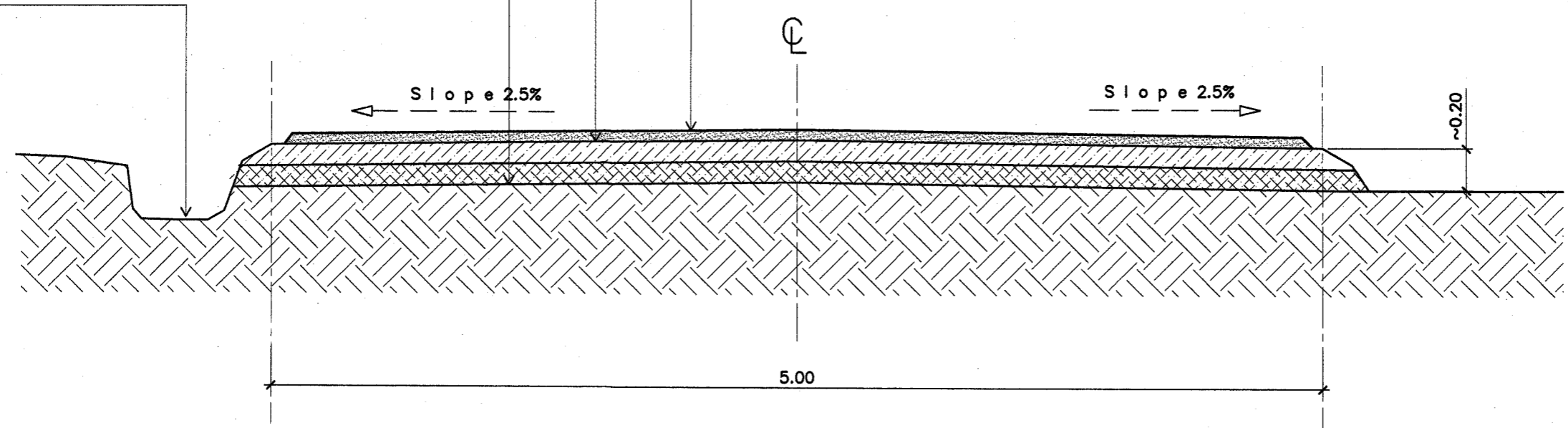
ทำการบดอัดแน่น 95% (ตามมาตรฐานกรมทางหลวงชนบท)

งาน Prime Coat พื้นผิวหินคลุกทั้งหมด โดยให้
ความหนาตามที่กำหนด

งานผิวแอสฟัลต์ติกคอนกรีตถนน ขอบถนน

ความหนาตามที่กำหนด Slope ลงทางระบายน้ำดินข้างโรงเรือนกระจก

ทางระบายน้ำดินเดิมข้างโรงเรือนกระจก

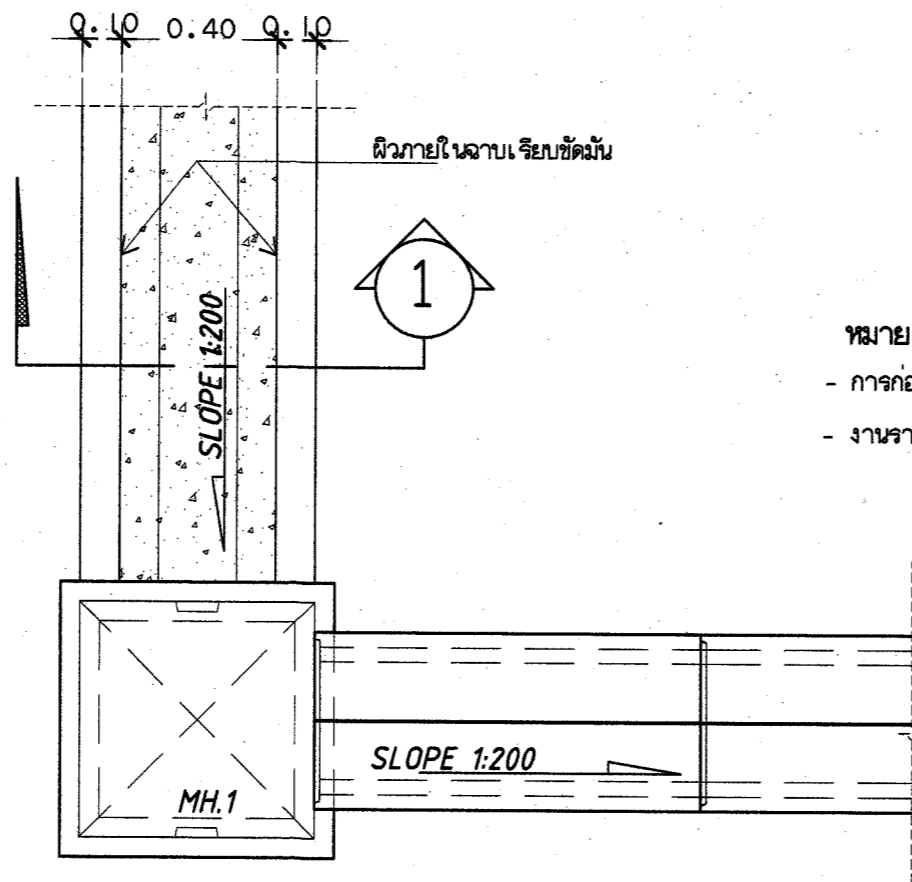


แบบขยายผิวถนนแอสฟัลต์ติกคอนกรีต

บริเวณทางเข้า-ออก

มาตราส่วน

1 : 25

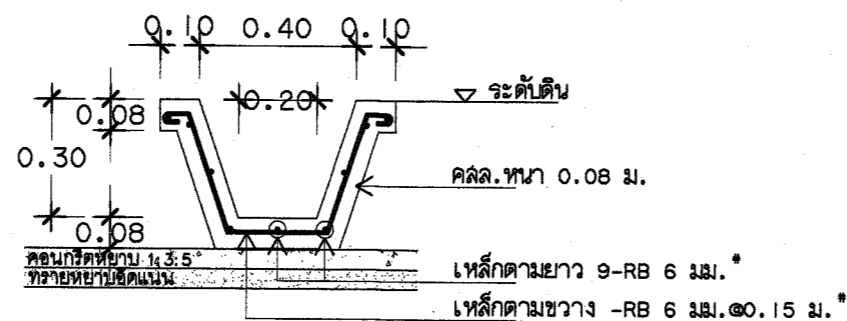


หมายเหตุ

- การก่อสร้างวางระบายน้ำตามแบบนี้ สามารถหล่อวางในที่ และหล่อหน้างานจริงได้
- งานวางระบายน้ำ คลล.หล่อวางในที่ ยาวประมาณ 17.00 ม. เชื่อมต่อเข้าบ่อพัก MH.1

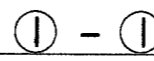
แบบขยายวางระบายน้ำ

มาตราส่วน 1 : 25



รูปตัด

มาตราส่วน



1 : 25

โครงการ

งานปรับปรุงพื้นที่อาคารศูนย์
บริการเชิงเรียนการสอน

เจ้าของงาน

คณะทรัพยากรธรรมชาติ

สถานที่

คณะทรัพยากรธรรมชาติ

คนบติ

ผศ. ทวีศักดิ์ นิยมบัณฑิต

รองคณบดีฝ่ายบริหารและวางแผน
รศ. ดร. อรุณ / งานมองไกล

หัวหน้าภาควิชา

รักษาการ หัวหน้าหน่วยอาคารฯ
นายโลธร เดชนครินทร์

เขียนแบบ

นายวิระชัย พานเม้าะ

ภ-สถ. 18412

แบบแสดง

แบบขยายวางระบายน้ำ

มาตราส่วน

1 : 25

วัน/เดือน/ปี

15 มกราคม 2561

เลขที่แบบ

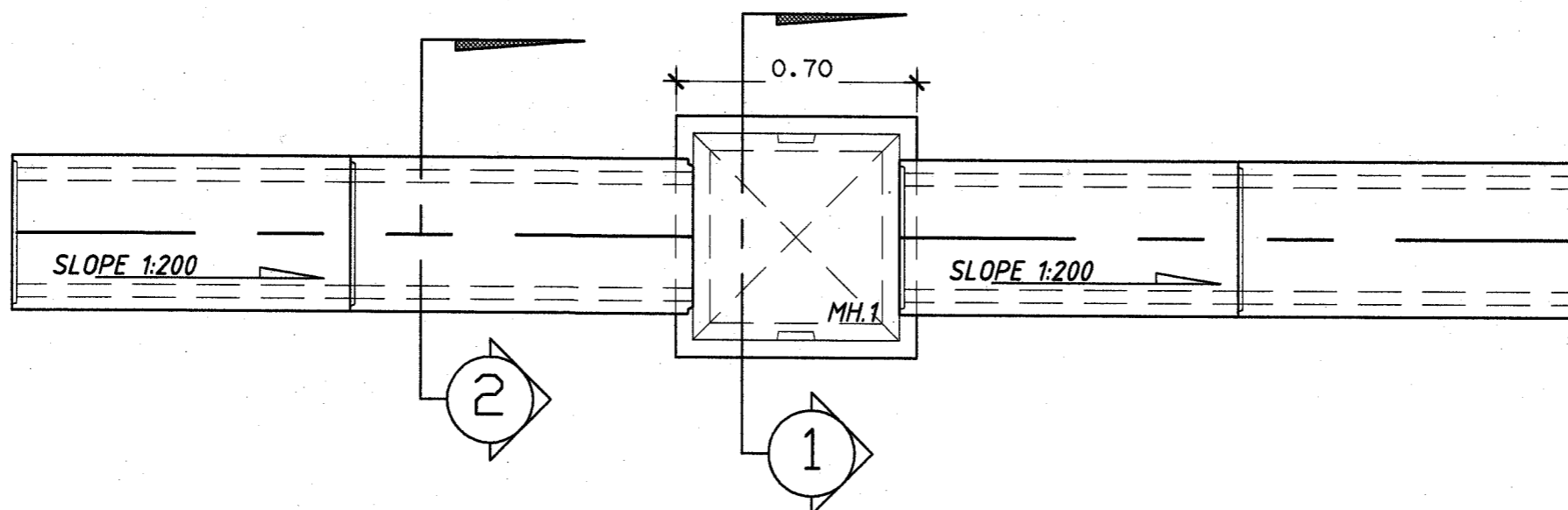
01/2561

แผ่นที่

A-08

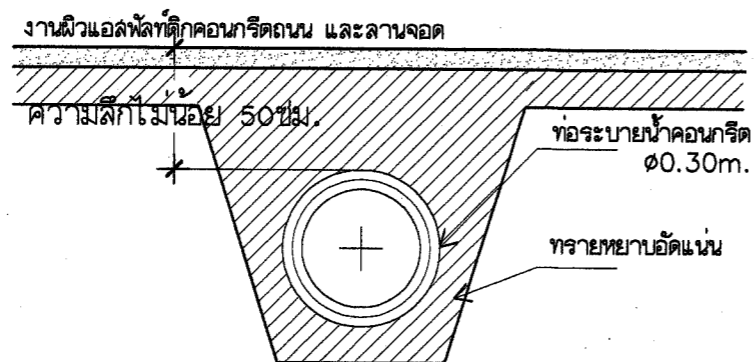
จำนวนแผ่น

10

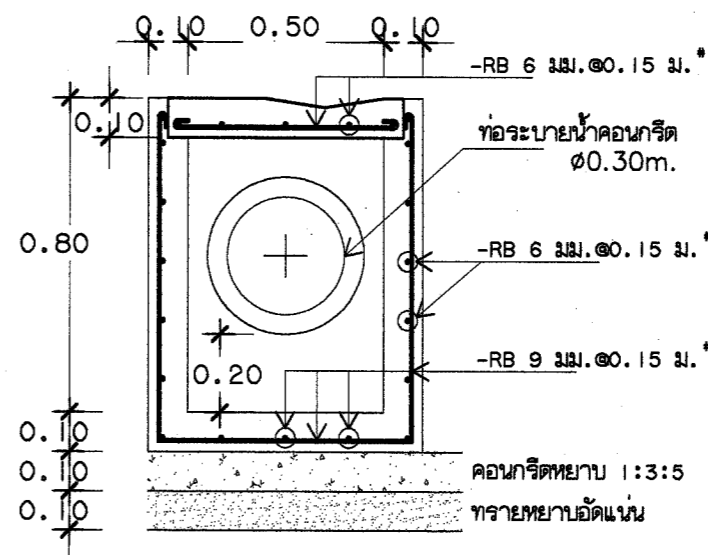


แบบขยายบ่อพักน้ำ-ท่อระบายน้ำ

มาตราส่วน 1 : 25



รูปตัด ② - ②
มาตราส่วน 1 : 25



รูปตัด ① - ①
มาตราส่วน 1 : 25

โครงการ

งานปรับปรุงพื้นที่คลองชลประทาน
บริเวณโรงเรียนเกษตระจก

เจ้าของงาน

คณะทรัพยากรธรรมชาติ

สถานที่

คณะทรัพยากรธรรมชาติ

คนบตี

ผศ. ทวีศักดิ์ นิยมบัณฑิต

รองคณบดีฝ่ายบริหารและวางแผน

จก. ดร. อรุณี วงศ์เมืองไฉ

หัวหน้าภาควิชา

รักษาการ หัวหน้าหน่วยอาคาร

นายไฉอรุณ เกษนศรีจันทร์

เขียนแบบ

นายวิระชัย ทนทานเมธี
ภ-สด. 18412

แบบแปลน

แบบขยายบ่อพักน้ำ-ท่อระบายน้ำ
รูปตัด 1 - 2

มาตราส่วน

1 : 25

วัน/เดือน/ปี

15 มกราคม 2561

เลขที่แบบ

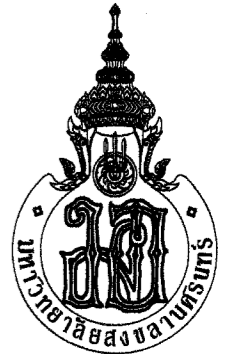
01/2561

แผ่นที่

A-09

จำนวนแผ่น

10



โครงการ

งานปรับปรุงพื้นที่จอดรถยนต์
บริเวณโรงเรือนกระจก

เจ้าของงาน

คณะทรัพยากรธรรมชาติ

สถานที่

คณะทรัพยากรธรรมชาติ

อนุมัติ

ผศ. ทวีศักดิ์ โยธินันท์

[Signature]

รองคณบดีฝ่ายบริหารและวางแผน
รศ. ดร. อรุณ งามมองใส

หัวหน้าภาควิชา

รักษาการ หัวหน้าหน่วยอาคารฯ
นายไฉอร เดชศรีบริหาร

เขียนแบบ

นายวิระชัย พานเมืงะ
ภ-สถ. 18412

แบบแปลน

แบบขยายบันไดและทางเดินเชื่อม

มาตราส่วน

1 : 50

วัน/เดือน/ปี

15 มกราคม 2561

เลขที่แบบ

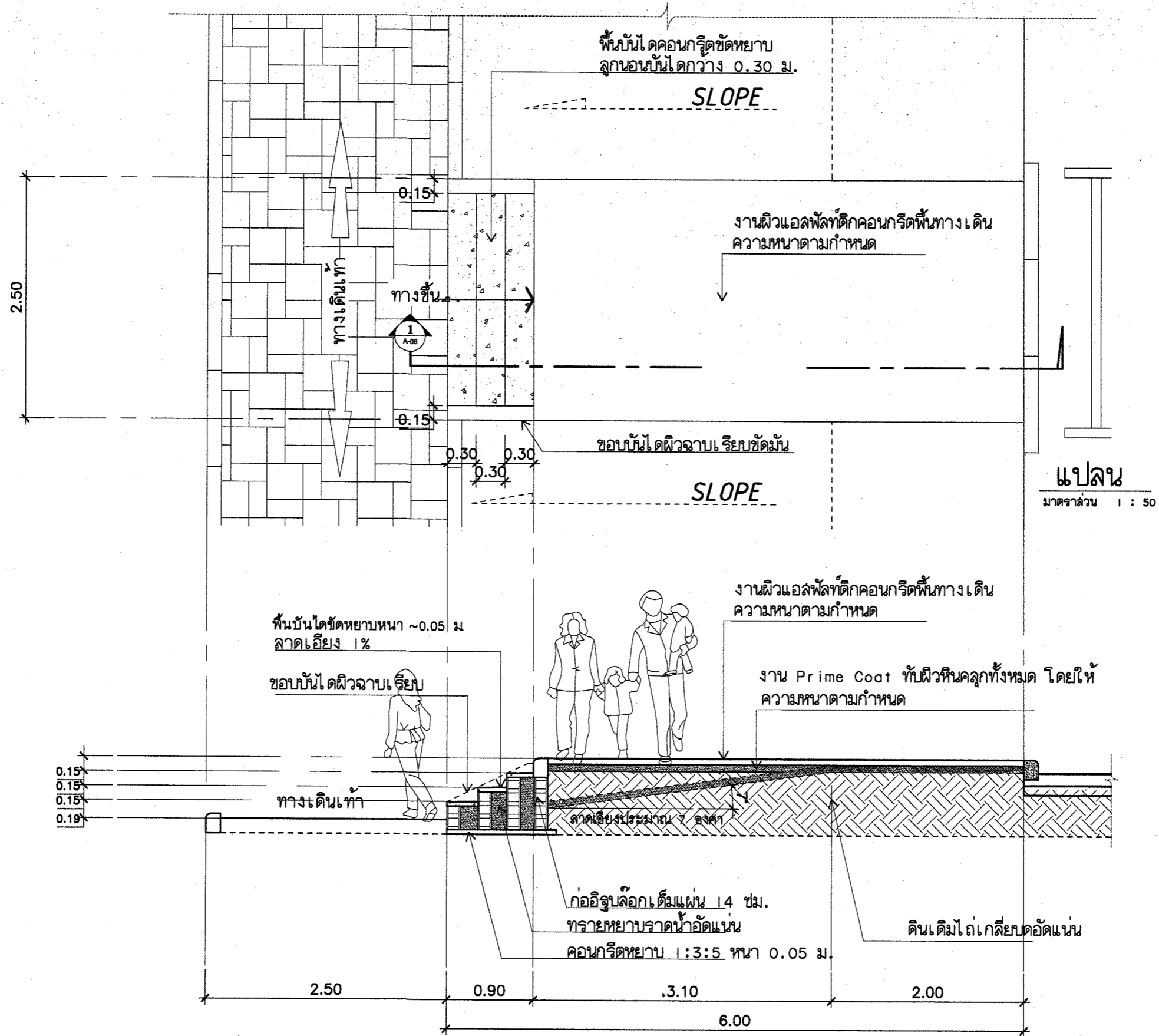
01/2561

แผ่นที่

A-10

จำนวนแผ่น

10



แบบขยายบันไดและทางเดินเชื่อม
มาตราส่วน 1 : 50

รูปตัด 1
มาตราส่วน 1 : 50