

แผนป้องกันและการปฏิบัติ

เมื่อเกิดอัคคีภัย

คณะทรัพยากรธรรมชาติ

## คำนำ

หน่วยอาคารสถานที่และยานพาหนะ ได้จัดทำแผนป้องกันและการปฏิบัติเมื่อเกิดอัคคีภัยโดยมีวัตถุประสงค์ เพื่อป้องกันการสูญเสียชีวิตและทรัพย์สิน ลดผลกระทบจากการเกิดอัคคีภัย พัฒนาระบบบริหารจัดการด้านอัคคีภัยให้มีประสิทธิภาพสามารถลดอัตราความเสี่ยงต่อการเกิดอัคคีภัย และให้บุคลากรของคณะทรัพยากรธรรมชาติเกิดความตระหนักและมีความพร้อมสามารถระงับเหตุรวมทั้งช่วยเหลือตนเองได้อย่างปลอดภัยเมื่อเกิดอัคคีภัย

จึงหวังเป็นอย่างยิ่งว่าแผนป้องกันและการปฏิบัติเมื่อเกิดอัคคีภัย จะเป็นเครื่องมือสำคัญในการสร้างความเชื่อมั่นให้กับคณาจารย์และพนักงานสายสนับสนุนที่จะมีความปลอดภัยในชีวิตและทรัพย์สิน มีความตื่นตัวเตรียมความพร้อม และเกิดทักษะในการปฏิบัติอย่างมีประสิทธิภาพ ซึ่งหน่วยอาคารสถานที่หวังเป็นอย่างยิ่งว่า คู่มือฉบับนี้จะเป็นประโยชน์แก่ผู้ที่นำไปใช้ในการปฏิบัติ ซึ่งจะทำให้ทุกคนได้มีความปลอดภัยจากอัคคีภัยที่อาจเกิดขึ้น

หน่วยอาคารสถานที่และยานพาหนะ

15 มีนาคม 2561

## สารบัญ

	หน้า
คำนำ	(1)
สารบัญ	(2)
บทนำ	1
ปัจจัยเสี่ยงและการป้องกัน	2
ระดับความรุนแรงของเหตุการณ์ฉุกเฉิน	3
การปฏิบัติเมื่อพบเหตุเพลิงไหม้	6
• ผู้ที่พบเห็นเหตุการณ์	6
• เจ้าหน้าที่รักษาความปลอดภัย	7
• ประชาสัมพันธ์	7
การปฏิบัติตามแผนฉุกเฉิน	9
• เจ้าหน้าที่รักษาความปลอดภัยที่อยู่เวรยาม	9
• ผู้อำนวยการปฏิบัติการฉุกเฉิน	12
• หัวหน้าศูนย์อำนวยความสะดวกฉุกเฉิน และทีมงาน	12
• หัวหน้าทีมดับเพลิง	12
• หัวหน้าทีมรักษาความปลอดภัย	13
• หัวหน้าทีมช่างฉุกเฉินและทีมช่าง	14
แผนปฏิบัติการของภาควิชา/หน่วยงาน เมื่อเกิดเหตุเพลิงไหม้	15
การเคลื่อนย้าย นักศึกษา บุคลากรและผู้ใช้บริการ	16
การประกาศยุติแผนฉุกเฉิน	16
การแถลงข่าว	17
Flow Chart ขั้นตอนการปฏิบัติตามแผนฉุกเฉิน	18
หมายเลขโทรศัพท์ที่เกี่ยวข้องกับแผนปฏิบัติการฉุกเฉิน	20
ภาคผนวก	20

## สารบัญ (ต่อ)

จุดรวมพล	21
แผนที่ทางหนีไฟ (จุดรวมพล)	23
แผนที่ทางหนีไฟ อาคาร 1	25
แผนที่ทางหนีไฟ อาคาร 2	32
แผนที่ทางหนีไฟ อาคาร 3	40

## บทนำ

### นโยบายความปลอดภัย

คณะทรัพยากรธรรมชาติมีหน้าที่ดูแลความปลอดภัยทั้งร่างกาย จิตใจและอารมณ์ แก่นักศึกษา บุคลากร และผู้ใช้บริการที่ปฏิบัติงาน ตลอดจนจัดการสิ่งแวดล้อม สร้างเสริมคุณภาพชีวิตที่ดีต่อการทำงาน ให้อยู่ร่วมกันอย่างมีความสุขและปลอดภัย

### ขอบเขต

แผนฉุกเฉิน ป้องกันเหตุการณ์ฉุกเฉินฉบับนี้ใช้สำหรับพื้นที่คณะทรัพยากรธรรมชาติ โดยจะกล่าวถึงวิธีปฏิบัติ และหน้าที่ความรับผิดชอบของบุคคลต่างๆ ในการระงับเหตุฉุกเฉินที่อาจเกิดขึ้นในพื้นที่ของคณะทรัพยากรธรรมชาติ

### วัตถุประสงค์

1. เพื่อทราบวิธีการปฏิบัติเมื่อเกิดเหตุการณ์ฉุกเฉิน และเป็นการใช้ทรัพยากรที่มีของคณะทรัพยากรธรรมชาติ ให้เกิดประโยชน์สูงสุด ดังนี้
  - 1) ช่วยเหลือผู้ประสบภัยและช่วยเหลือผู้บาดเจ็บ
  - 2) เกิดความเสียหายต่อทรัพย์สิน และสิ่งแวดล้อมน้อยที่สุด
  - 3) สามารถควบคุมเหตุการณ์ได้
  - 4) เตรียมข่าวสารต่างๆให้ผู้บังคับบัญชา
  - 5) รักษาข้อมูล/อุปกรณ์ต่างๆที่จำเป็น
2. เพื่อเตรียมความพร้อมของอุปกรณ์ความปลอดภัยให้อยู่ในสภาพที่พร้อมใช้งาน

### ขอบเขตความรับผิดชอบ

1. แผนฉุกเฉินนี้ เป็นแผนฉุกเฉินที่จัดทำขึ้นเพื่อใช้สำหรับคณะทรัพยากรธรรมชาติ
2. แผนฉุกเฉินนี้ครอบคลุมถึงบุคคลที่เกี่ยวข้อง ดังนี้ อาจารย์ นักศึกษา พนักงานห้องปฏิบัติการ และบุคคลภายนอก
3. แผนฉุกเฉินนี้ครอบคลุมถึง
  - 3.1 แผนระงับเหตุฉุกเฉินจากเพลิงไหม้
  - 3.2 แผนระงับเหตุฉุกเฉินจากสารเคมี
  - 3.3 แผนระงับเหตุฉุกเฉินจากการปฏิบัติงาน

## ปัจจัยเสี่ยงและการป้องกัน

### ปัจจัยเสี่ยง

1. สารเคมี
2. การใช้แก๊ส (ถังแก๊ส/ตะเกียงแก๊ส)
3. ไฟฟ้าลัดวงจร

### การป้องกัน

1. จัดสถานที่ให้สะอาดทั้งภายในและภายนอกอาคาร มีการจัดเก็บวัสดุอุปกรณ์ ให้เป็นระเบียบและหมวดหมู่
2. เก็บสารเคมีไวไฟเท่าที่จำเป็น ในปริมาณที่เหมาะสม ในสถานที่ที่อากาศถ่ายเทได้สะดวก
3. รมั้ดระวังการใช้ตะเกียงแก๊ส โดยปิดทันทีหลังใช้งานเสร็จ ถังแก๊สควรมีโซ่คล้องและยึดติดกับผนัง
4. ตรวจสอบการรั่วไหลของสารเคมีและแก๊สอย่างสม่ำเสมอ
5. ดูแลและซ่อมบำรุง
  - ระบบไฟฟ้า อุปกรณ์ไฟฟ้า สื่อการเรียนการสอนและเครื่องมือวิทยาศาสตร์ ให้อยู่ในสภาพที่ดีพร้อมใช้งานอยู่เสมอ
  - ตรวจสอบ/ปรับเปลี่ยนอุปกรณ์ดับเพลิงให้พร้อมใช้งานอยู่เสมอ
6. สอน/แนะนำการใช้ ข้อควรระวังปัญหาที่อาจเกิดขึ้น การแก้ไขและการบำรุงรักษาอุปกรณ์ไฟฟ้า สื่อการเรียนการสอนและเครื่องมือวิทยาศาสตร์ ที่ถูกต้องแก่ผู้ใช้บริการ
7. ตรวจสอบทางออกฉุกเฉินและอุปกรณ์ช่วยเหลือให้พร้อมใช้งานอยู่เสมอ
8. จัดบุคลากร/ผู้ปฏิบัติงานเข้ารับการอบรมการป้องกัน และระงับอัคคีภัยเบื้องต้น อย่างน้อยปีละ 1 ครั้ง
9. จัดบุคลากร/ผู้ปฏิบัติงานทุกคนทราบ แผนปฏิบัติการฉุกเฉิน ผู้ปฏิบัติ หน้าที่ความรับผิดชอบ และวิธีปฏิบัติเมื่อเกิดเหตุฉุกเฉิน
10. ทบทวนแผนป้องกันและการปฏิบัติเมื่อเกิดเหตุการณ์ฉุกเฉิน
11. จัดให้มีใบตรวจสอบการปิด-เปิดระบบแก๊ส อุปกรณ์ไฟฟ้าและเครื่องมือวิทยาศาสตร์ประจำวัน
12. จัดให้มีใบตรวจสอบ ระบบความปลอดภัยทุกอาคารประจำปี



- สั่งการให้ประชาสัมพันธ์ (หัวหน้าหน่วยสารบรรณ)
  - ประกาศแผนฉุกเฉิน
  - ประกาศบอกที่ตั้งศูนย์อำนวยการปฏิบัติการฉุกเฉินและที่ประชุมพยาบาล (ลานจอดรถหน้าคณะฯ)
- **นอกเวลาราชการ**
  - ยามสายตรวจทำหน้าที่แทนหัวหน้าหน่วยอาคารสถานที่ฯ หรือผู้แทน (จนกว่าหัวหน้าหน่วยอาคารสถานที่ฯหรือผู้แทน มาถึงที่เกิดเหตุ) **ประกาศแผนฉุกเฉิน และประกาศบอกที่ตั้งศูนย์อำนวยการปฏิบัติการฉุกเฉินและที่ประชุมพยาบาล** (ลานจอดรถหน้าคณะฯ)



## การปฏิบัติตามแผนฉุกเฉิน

### ผู้ปฏิบัติ

#### เจ้าหน้าที่รักษาความปลอดภัยที่อยู่เวรยาม

- นอกเวลาราชการ: หัวหน้าหน่วยอาคารสถานที่ หรือผู้แทน  
(กรณีหัวหน้าหน่วยอาคารสถานที่หรือผู้แทนไม่อยู่ ให้เจ้าหน้าที่รักษาความปลอดภัย  
(สายตรวจ) ทำหน้าที่แทน จนกว่าหัวหน้าหน่วยอาคารสถานที่ หรือผู้แทน จะมาจนถึงที่  
เกิดเหตุ)

### การปฏิบัติ

#### 1. ประกาศแผนฉุกเฉิน และบอกที่ตั้งศูนย์อำนวยการปฏิบัติการฉุกเฉิน ตามคำสั่ง ผู้อำนวยการปฏิบัติการฉุกเฉินชั่วคราว (หัวหน้าหน่วยอาคารสถานที่ หรือผู้แทน)

- ❖ ประกาศเริ่มใช้แผนฉุกเฉิน โดยประกาศทั่วทั้งคณะทรัพยากรธรรมชาติ ขอความ  
“ประกาศบุคลากรและนักศึกษาทุกท่านโปรดทราบ ขอประกาศใช้แผนปฏิบัติการ  
Code แดง ที่ ภาควิชา/หน่วยงาน.....อาคาร.....)”

(ประกาศ 3 ครั้งติดต่อกัน และซ้ำจนกว่าจะเห็นสมควร)

- ❖ ประกาศบอกศูนย์อำนวยการปฏิบัติการฉุกเฉินและปฐมพยาบาล  
(ประกาศหลังจากประกาศใช้แผนฉุกเฉิน ประมาณ 2-3 นาที) ขอความ  
“ประกาศตั้งศูนย์อำนวยการปฏิบัติการฉุกเฉินและปฐมพยาบาล อยู่ที่ลานจอดรถหน้า  
คณะฯ” (หรือที่เจ้าหน้าที่รักษาความปลอดภัยบริเวณใต้อาคาร 2 โทรศัพท์หมายเลข 6040)  
(ประกาศ 3 ครั้งติดต่อกัน และซ้ำจนกว่าจะเห็นสมควร)

- นอกเวลาราชการยามสายตรวจเป็นผู้ประกาศใช้แผนฉุกเฉินและที่ตั้งศูนย์อำนวยการ  
ปฏิบัติการฉุกเฉินฯ หลังประเมินสถานการณ์และเห็นว่า ไม่สามารถดับได้ทันที

#### 2. แจ้งสถานีดับเพลิงและสถานีตำรวจภูธรอำเภอหาดใหญ่

- สถานีดับเพลิง โทรศัพท์ หมายเลข 199
- สถานีตำรวจ โทรศัพท์ หมายเลข 191  
(หมายเหตุ: ถ้าโทร. 199 สายไม่ว่างหรือโทรฯไม่ได้ ให้เปลี่ยนไปโทร. 191 ทันที)
- งานป้องกันและบรรเทาสาธารณภัย เทศบาลนครหาดใหญ่  
โทรศัพท์ หมายเลข 074-243111 และ 074-232844
- หน่วยป้องกันและบรรเทาสาธารณภัย เทศบาลตำบลคอหงส์  
โทรศัพท์ หมายเลข 074-231395



#### 6. แจ้งศูนย์วิทยุมหาวิทยาลัยสงขลานครินทร์

- เวลาราชการ โทรศัพท หมายเลข 2190, 2191
- นอกเวลาราชการ โทรศัพท หมายเลข 2190, 2191

7. แจ้งโรงพยาบาลสงขลานครินทร์ (ขอทีมแพทย พยาบาลพร้อมอุปกรณ์/เวชภัณฑ์ เพื่อดูแล ผู้ประสพภัยที่จุดรวมพล/ที่ศูนย์อำนวยการปฏิบัติการฉุกเฉิน โทรศัพท หมายเลข 074-455000 โทรศัพทภายใน หมายเลข 991, 1040)

#### 8. ประกาศยุติแผนฉุกเฉิน ตามคำสั่งผู้อำนวยการปฏิบัติการฉุกเฉิน

ข้อความ “ประกาศ บุคลากรคณะทรัพยกรธรรมชาติทุกท่านโปรดทราบ แผนปฏิบัติการ Code ดง ที่ภาควิชา/หน่วยงาน.....บัดนี้ยุติแล้ว โปรดสำรวจนักศึกษา/ผู้ใช้บริการและวัสดุ อุปกรณ์ ที่อยู่ในความรับผิดชอบของท่านด้วย”

เพื่อดูแลผู้ประสพภัยที่จุดรวมพล/ที่ศูนย์อำนวยการปฏิบัติการฉุกเฉิน โทรศัพท หมายเลข 074-455000 โทรศัพทภายใน หมายเลข 991, 1040)

(ประกาศ 3 ครั้งติดต่อกัน และซ้ำจนกว่าจะเห็นสมควร)

## การปฏิบัติเมื่อพบเหตุเพลิงไหม้

### 1. ผู้ปฏิบัติ ผู้ที่พบเห็นเหตุการณ์

#### การปฏิบัติ

1. ตะโกนให้คนในหน่วยงานทราบ
2. ประเมินสถานการณ์
3. ถ้าเห็นว่าดับเพลิงได้ทันที ให้ดับที่ฐานของเพลิง ด้วยเครื่องดับเพลิงหรืออุปกรณ์ดับเพลิงที่เหมาะสมซึ่งอยู่ใกล้ตัว จนเพลิงสงบ และรายงานตามลำดับขั้น
4. ถ้าเห็นว่าดับไม่ได้ทันที ให้แจ้งเหตุฉุกเฉินโดยกด/ถึงอุปกรณ์แจ้งสัญญาณเพลิงไหม้ และโทรศัพท์ แจ้งเหตุ (บอกรายละเอียด เช่น ไฟไหม้ที่ไหน ขนาด/ความแรงของไฟ วัตถุไวไฟที่ก่อให้เกิดอันตราย ซึ่งอยู่ในบริเวณที่เกิดเหตุ)
  - เวลาราชการ
    - แจ้งเจ้าหน้าที่รักษาความปลอดภัย บริเวณใต้อาคาร 2 โทรศัพท์ 6040 หรือ 074-286040
    - แจ้งประชาสัมพันธ์คณะฯ โทรศัพท์ 6045 หรือ 074-286045 (กรณีประชาสัมพันธ์ไม่อยู่ แจ้งหัวหน้าหน่วยสารบรรณ คุณปราณี จันทร์รัตน์ โทรศัพท์ 6019 หรือ 074-286019) มือถือ 089-294-3948
  - นอกเวลาราชการ
    - แจ้งเจ้าหน้าที่รักษาความปลอดภัย บริเวณใต้อาคาร 2 โทรศัพท์ 6040 หรือ 074-286040
5. ปฏิบัติตามแผนปฏิบัติการฉุกเฉินเมื่อเกิดอัคคีภัยของภาควิชา/หน่วยงาน
  - 5.1 เคลื่อนย้ายบุคลากร นักศึกษา ผู้ใช้บริการไปยังจุดรวมพล
  - 5.2 ปิดวาล์วแก๊ส
  - 5.3 ปิดหน้าต่าง
  - 5.4 ปิดสวิทช์ไฟฟ้า/เมนไฟฟ้า
  - 5.5 นำสิ่งของที่สำคัญออกไป และรวมกันที่จุดรวมพล (ตามที่ภาควิชา/หน่วยงานกำหนด)

## แผนปฏิบัติการของภาควิชา/หน่วยงาน เมื่อเกิดเหตุเพลิงไหม้

### 1. ข้อตกลงเบื้องต้น

- 1.1 บุคลากร/ผู้ปฏิบัติงาน ทุกคนต้องช่วยดับเพลิงขั้นต้นในหน่วยงาน/สถานที่เกิดเหตุ
- 1.2 ภาควิชา/หน่วยงานที่อยู่ในอาคารที่เกิดเหตุทุกชั้น ต้องเคลื่อนย้ายนักศึกษา บุคลากรและผู้ใช้บริการ เมื่อมีประกาศ Code แดง

### 2. ข้อปฏิบัติของบุคลากร/ผู้ปฏิบัติงาน

- 2.1 บุคลากร/ผู้ปฏิบัติงานทุกคนต้องรู้
  - ที่ตั้งสัญญาณแจ้งเหตุ
  - วิธีใช้เครื่องดับเพลิง/อุปกรณ์ดับเพลิง
  - เส้นทางหนีไฟและวิธีเคลื่อนย้าย
  - ที่ตั้งและวิธีปิดวาล์วแก๊ส
  - จุดรวมพล
  - ที่ตั้งศูนย์อำนวยการปฏิบัติการฉุกเฉินและสถานที่ปฐมพยาบาล(ลานจอดรถหน้าคณะทรัพยากรธรรมชาติ)
  - ที่ตั้งถังดับเพลิง/อุปกรณ์ดับเพลิง
  - Code แจ้งเหตุ
  - ที่ตั้งสวิทช์ไฟฟ้า/เมนไฟฟ้า
  - ที่ตั้งสายฉีดน้ำดับเพลิง/เมนประปา

### 3. การปฏิบัติ

#### 3.1 ผู้พบเหตุเพลิงไหม้

- ตะโกนให้คนในภาควิชา/หน่วยงานทราบ
- ช่วยชีวิตผู้ประสบภัย (ถ้ามี)
- ประเมินสถานการณ์
- ถ้าเห็นว่าดับได้ทันที ให้ดับเพลิงที่ฐานของเพลิงด้วยเครื่องดับเพลิง/อุปกรณ์ดับเพลิงที่เหมาะสมที่อยู่ใกล้ตัวจนเพลิงสงบ และรายงานตามลำดับชั้น
- ถ้าเห็นว่าดับไม่ได้ทันที ให้แจ้งเหตุฉุกเฉิน โดยดึงหรือกดสัญญาณแจ้งเหตุเพลิงไหม้
- โทรศัพท์แจ้งทีมดับเพลิงภายในอาคารเดียวกัน/อาคารใกล้เคียง นำเครื่องดับเพลิงมาช่วยทำการดับไฟ
- แจ้งเจ้าหน้าที่รักษาความปลอดภัยบริเวณใต้อาคาร 2 โทรศัพท์ หมายเลข 6040 หรือ 074-286040
- แจ้งประชาสัมพันธ์ โทรศัพท์ หมายเลข 6017 หรือ 074-286017 (กรณีประชาสัมพันธ์ไม่อยู่แจ้งหัวหน้าหน่วยอาคารสถานที่ฯ คุณโสธร เดชนครินทร์ โทรศัพท์ หมายเลข 6030 หรือ 074-286030 มือถือ หมายเลข 084-7492500

- หัวหน้าสถานที่เกิดเหตุประกาศแผนฉุกเฉินเมื่อเกิดอัคคีภัย และปฏิบัติตามแผนของภาควิชา/หน่วยงาน
- ผู้อยู่ในที่เกิดเหตุ เมื่อได้ยินเสียงตะโกนว่าไฟไหม้หรือได้ยินเสียงสัญญาณแจ้งเหตุเพลิงไหม้ สิ่งที่ต้องปฏิบัติคือ
  - อย่าตื่นเต้นตกใจและอย่าหวั่นไหวให้ปฏิบัติตามคำแนะนำขอทีมเคลื่อนย้าย
  - ออกจากพื้นที่ ห้ามวิ่งให้เดินเร็วไปตามเส้นทางหนีไฟ/บันไดหนีไฟ
  - หลีกเลียงเส้นทางที่มีควันหรือความร้อนหากมีควันให้ใช้วิธีหมอบคลานไปกับพื้น
  - ห้ามวิ่งภายในบันไดหนีไฟ ควรใช้วิธีเดินเร็ว
  - เมื่อออกจากอาคารแล้ว ห้ามกลับเข้าไปอีกโดยเด็ดขาด
  - หากยังมีคนติดอยู่ในอาคารให้แจ้งเจ้าหน้าที่ดับเพลิงเพื่อช่วยเหลือ
  - ไปรอที่จุดรวมพลเพื่อรายงานตัว

### 3.2 หัวหน้าสถานที่เกิดเหตุ รายงานข้อมูลและเหตุการณ์ต่อศูนย์อำนวยการปฏิบัติการฉุกเฉิน

- จำนวนบุคลากร นักศึกษาและผู้ใช้บริการที่ปฏิบัติงานก่อนเกิดเหตุ
- จำนวนบุคลากร นักศึกษาและผู้ใช้บริการที่มารายงานตัวที่จุดรวมพล
- รายชื่อบุคลากร นักศึกษาและผู้ใช้บริการที่ไม่มารายงานตัวที่จุดรวมพล
- จำนวนผู้บาดเจ็บ เสียชีวิตและสูญหาย
- เหตุการณ์ที่เกิดขึ้นทั้งหมดตามความเป็นจริง

## การเคลื่อนย้าย นักศึกษา บุคลากรและผู้ให้บริการ

### วัตถุประสงค์

1. เพื่อจัดระเบียบและจัดลำดับความสำคัญในการเคลื่อนย้าย นักศึกษา บุคลากร ผู้ให้บริการในภาวะเร่งด่วน ให้เป็นไปอย่างรวดเร็วและปลอดภัย
2. เพื่อเตรียมความพร้อมของบุคคล เอกสารข้อมูล วัสดุอุปกรณ์ที่สำคัญและจัดรวมพล

### การปฏิบัติ

1. เมื่อได้ยินประกาศ Code แดง ให้ย้ายนักศึกษา บุคลากรและผู้ให้บริการ โดยยึดหลักการย้ายในแนวนอนก่อน ถ้าจำเป็นจึงย้ายในแนวตั้ง
2. การลงบันได ควรเดินชิดผนังด้านขวาทุกครั้ง เพื่ออำนวยความสะดวกแก่เจ้าหน้าที่ดับเพลิงที่จะวิ่งสวนขึ้นมา
3. ถ้ามีควันให้หมอบคลาน
4. ใช้มืออังก่อนเปิดประตูทุกครั้ง
5. เมื่อเคลื่อนย้ายบุคคลหมดแล้ว ให้เคลื่อนย้ายเอกสารและวัสดุอุปกรณ์ที่สำคัญตามแผนที่ได้กำหนดไว้ในรายการสิ่งของสำคัญ

## การประกาศยุติแผนฉุกเฉิน

**วัตถุประสงค์** เพื่อแจ้งสถานการณ์ให้ผู้ปฏิบัติงานทราบ และดำเนินการให้กลับสู่สภาวะปกติ

**ผู้ปฏิบัติ** คณบดีคณะทรัพยากรธรรมชาติ

### การปฏิบัติ

1. ประเมินสถานการณ์ร่วมกับทีมดับเพลิง
2. ประกาศยุติแผน

## การแถลงข่าว

**วัตถุประสงค์** เพื่อให้ผู้สื่อข่าว ญาติของนักศึกษา บุคลากรและผู้ให้บริการ ตลอดจนประชาชนทั่วไปได้รับ  
ข้อมูลที่ถูกต้อง ทันท่วงทีต่อเหตุการณ์

**ผู้ปฏิบัติ** คณะบดีคณะทรัพยากรธรรมชาติ

**การปฏิบัติ**

1. แถลงข่าวทันทีที่ได้รับข้อเท็จจริง ภายหลังจากเหตุการณ์สงบ
2. ต้องกระทำด้วยความสุภาพ คำนึงถึงความถูกต้อง เป็นจริง รวบรวมข้อเท็จจริง เป็นรูปธรรมไม่คาดเดาและไม่ควรระบุตัวบุคคล
3. แจ้งข่าวที่แถลงให้รองคณบดีทราบด้วยทุกครั้ง เพื่อป้องกันการแถลงข่าวที่ขัดแย้ง



## หมายเลขโทรศัพท์ที่เกี่ยวข้องกับแผนปฏิบัติการฉุกเฉิน

- |  |  |                         |
|--|--|-------------------------|
| 1. คณะบดีคณะทรัพยากรธรรมชาติ                             | โทรศัพท์ หมายเลข 6000                    | มือถือ 086-4800313      |
| 2. รองคณบดีฝ่ายบริหารและวางแผน                           | โทรศัพท์ หมายเลข 6002                    | มือถือ 086-2994550      |
| 3. ประชาสัมพันธ์คณะทรัพยากรฯ                             | โทรศัพท์ หมายเลข 6045                    | มือถือ 081-7679207      |
| 4. หัวหน้าหน่วยสารบรรณ คุณปราณี จันทร์ตน์                | โทรศัพท์ 6019                            | มือถือ 089-294-3948     |
| 5. คุณโสธร เดชนครินทร์                                   | โทรศัพท์ หมายเลข 6030                    | มือถือ 084-7492500      |
| 6. คุณสมชาย รัตนะ  | โทรศัพท์ หมายเลข 6040                    | มือถือ 082-4348988      |
| 7. คุณสิน พรหมเทพ  | โทรศัพท์ หมายเลข 6064                    | มือถือ 081-4789781      |
| 8. คุณพิเชษฐ เพชรวงศ์                                    | โทรศัพท์ หมายเลข 6032                    | มือถือ 089-2962718      |
| 9. คุณวัชรพล รักษ์วงศ์                                   | โทรศัพท์ หมายเลข 6064                    | มือถือ 089-7382280      |
| 10. คุณสามารถ คงสุข                                      | โทรศัพท์ หมายเลข 6064                    | มือถือ 081-7985354      |
| 11. เจ้าหน้าที่รักษาความปลอดภัย บริเวณใต้อาคาร 2         | โทรศัพท์ หมายเลข 6040                    |                         |
| 12. โรงพยาบาลสงขลานครินทร์                               | โทรศัพท์ หมายเลข 074-455000              | โทรศัพท์ภายใน 991, 1040 |
| 13. ศูนย์วิทยุมหาวิทยาลัยสงขลานครินทร์                   | โทรศัพท์ หมายเลข 2191                    |                         |
| 14. สถานีตำรวจภูธรคลองหอยโข่ง                            | โทรศัพท์ หมายเลข 191                     |                         |
| 15. สถานีดับเพลิง  | โทรศัพท์ หมายเลข 199                     |                         |
| 16. งานป้องกันและบรรเทาสาธารณภัย เทศบาลนครหาดใหญ่        | โทรศัพท์ หมายเลข 074-243111, 074-2322844 |                         |
| 17. หน่วยป้องกันและบรรเทาสาธารณภัย เทศบาลตำบลคลองหอยโข่ง | โทรศัพท์ หมายเลข 074-231395              |                         |

หมายเหตุ: กรณีติดต่อหมายเลข 4 ตัว โดยใช้โทรศัพท์มือถือ ให้กด 074 ตามด้วย 28 และหมายเลข 4 ตัวที่ต้องการติดต่อ

## การเคลื่อนย้าย นักศึกษา บุคลากรและผู้ใช้บริการ

### วัตถุประสงค์

1. เพื่อจัดระเบียบและจัดลำดับความสำคัญในการเคลื่อนย้าย นักศึกษา บุคลากร ผู้ใช้บริการในภาวะเร่งด่วน ให้เป็นไปอย่างรวดเร็วและปลอดภัย
2. เพื่อเตรียมความพร้อมของบุคคล เอกสารข้อมูล วัสดุอุปกรณ์ที่สำคัญและจัดรวมพล

### การปฏิบัติ

1. เมื่อได้ยินประกาศ Code แดง ให้ย้ายนักศึกษา บุคลากรและผู้ใช้บริการ โดยยึดหลักการย้ายในแนวนอนก่อน ถ้าจำเป็นจึงย้ายในแนวตั้ง
2. การลงบันได ควรเดินชิดผนังด้านขวาทุกครั้ง เพื่ออำนวยความสะดวกแก่เจ้าหน้าที่ดับเพลิงที่จะวิ่งสวนขึ้นมา
3. ถ้ามีควันให้หมอบคลาน
4. ใช้มืออังก่อนเปิดประตูทุกครั้ง
5. เมื่อเคลื่อนย้ายบุคคลหมดแล้ว ให้เคลื่อนย้ายเอกสารและวัสดุอุปกรณ์ที่สำคัญตามแผนที่ได้กำหนดไว้ในรายการสิ่งของสำคัญ

## การประกาศยุติแผนฉุกเฉิน

**วัตถุประสงค์** เพื่อแจ้งสถานการณ์ให้ผู้ปฏิบัติงานทราบ และดำเนินการให้กลับสู่สภาวะปกติ

**ผู้ปฏิบัติ** คณบดีคณะทรัพยากรธรรมชาติ

### การปฏิบัติ

1. ประเมินสถานการณ์ร่วมกับทีมดับเพลิง
2. ประกาศยุติแผน

## การแถลงข่าว

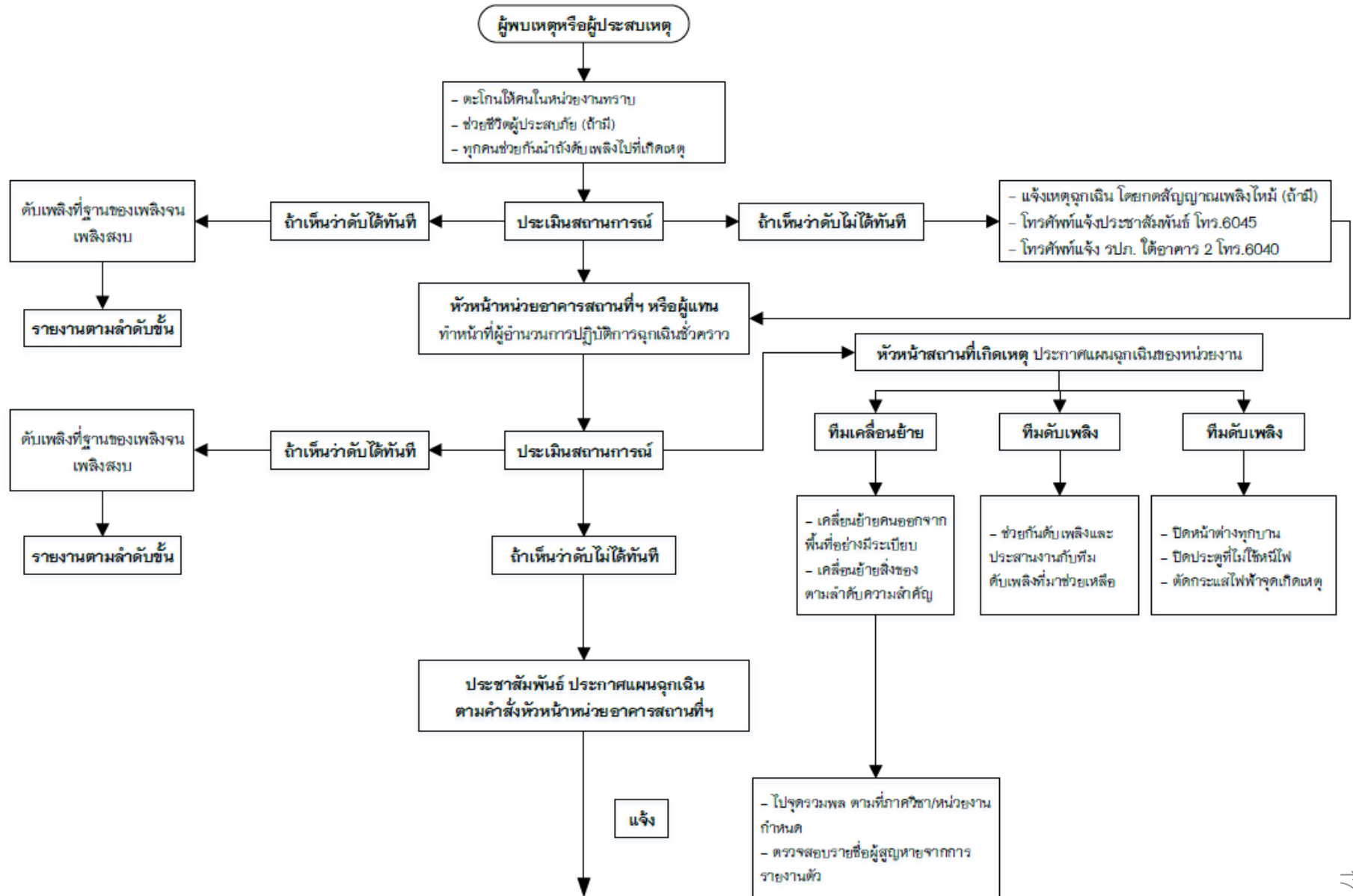
**วัตถุประสงค์** เพื่อให้ผู้สื่อข่าว ญาติของนักศึกษา บุคลากรและผู้ให้บริการ ตลอดจนประชาชนทั่วไปได้รับ  
ข้อมูลที่ถูกต้อง ทันท่วงทีต่อเหตุการณ์

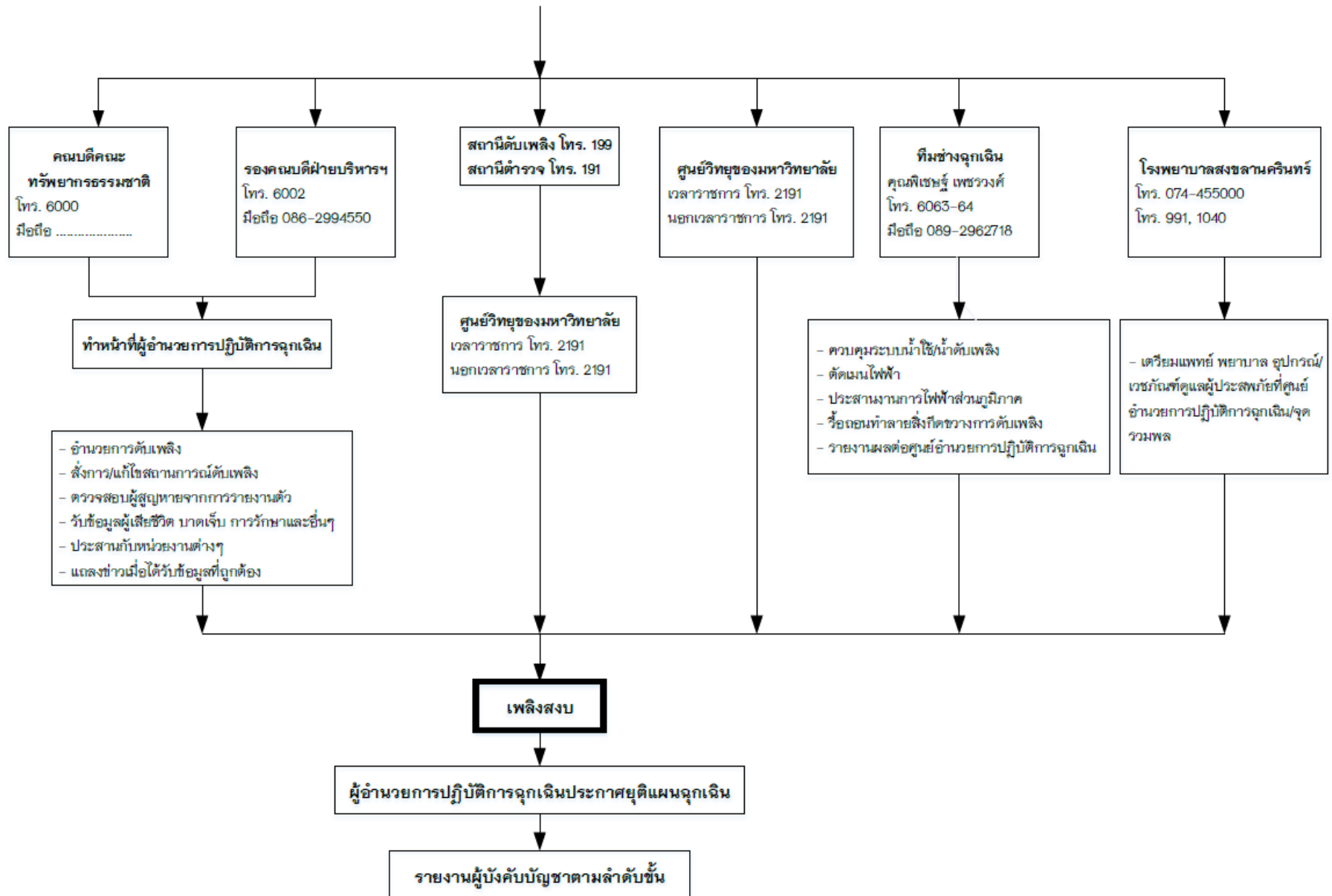
**ผู้ปฏิบัติ** คณะบดีคณะทรัพยากรธรรมชาติ

**การปฏิบัติ**

1. แถลงข่าวทันทีที่ได้รับข้อเท็จจริง ภายหลังจากเหตุการณ์สงบ
2. ต้องกระทำด้วยความสุภาพ คำนึงถึงความถูกต้อง เป็นจริง รวบรวมข้อเท็จจริง เป็นรูปธรรมไม่คาดเดาและไม่ควรระบุตัวบุคคล
3. แจ้งข่าวที่แถลงให้รองคณบดีทราบด้วยทุกครั้ง เพื่อป้องกันการแถลงข่าวที่ขัดแย้ง

## ขั้นตอนการปฏิบัติตามแผนฉุกเฉิน





## หมายเลขโทรศัพท์ที่เกี่ยวข้องกับแผนปฏิบัติการฉุกเฉิน

- |   |  |                         |
|---|--|-------------------------|
| 1. คณะบดีคณะทรัพยากรธรรมชาติ                        | โทรศัพท์ หมายเลข 6000                    | มือถือ 086-4800313      |
| 2. รองคณบดีฝ่ายบริหารและวางแผน                      | โทรศัพท์ หมายเลข 6002                    | มือถือ 086-2994550      |
| 3. ประชาสัมพันธ์คณะทรัพยากรฯ                        | โทรศัพท์ หมายเลข 6045                    | มือถือ 081-7679207      |
| 4. หัวหน้าหน่วยสารบรรณ คุณปราณี จันทรัตน์           | โทรศัพท์ 6019                            | มือถือ 089-294-3948     |
| 5. คุณโสธร เดชนครินทร์                              | โทรศัพท์ หมายเลข 6030                    | มือถือ 084-7492500      |
| 6. คุณสมชาย รัตนะ                                   | โทรศัพท์ หมายเลข 6040                    | มือถือ 082-4348988      |
| 7. คุณสิน พรหมเทพ                                   | โทรศัพท์ หมายเลข 6064                    | มือถือ 081-4789781      |
| 8. คุณพิเชษฐ เพชรวงศ์                               | โทรศัพท์ หมายเลข 6032                    | มือถือ 089-2962718      |
| 9. คุณวัชรพล รักษ์วงศ์                              | โทรศัพท์ หมายเลข 6064                    | มือถือ 089-7382280      |
| 10. คุณสามารถ คงสุข                                 | โทรศัพท์ หมายเลข 6064                    | มือถือ 081-7985354      |
| 11. เจ้าหน้าที่รักษาความปลอดภัย บริเวณใต้อาคาร 2    | โทรศัพท์ หมายเลข 6040                    |                         |
| 12. โรงพยาบาลสงขลานครินทร์                          | โทรศัพท์ หมายเลข 074-455000              | โทรศัพท์ภายใน 991, 1040 |
| 13. ศูนย์วิทยุมหาวิทยาลัยสงขลานครินทร์              | โทรศัพท์ หมายเลข 2191                    |                         |
| 14. สถานีตำรวจภูธรอำเภอหาดใหญ่                      | โทรศัพท์ หมายเลข 191                     |                         |
| 15. สถานีดับเพลิง                                   | โทรศัพท์ หมายเลข 199                     |                         |
| 16. งานป้องกันและบรรเทาสาธารณภัย เทศบาลนครหาดใหญ่   | โทรศัพท์ หมายเลข 074-243111, 074-2322844 |                         |
| 17. หน่วยป้องกันและบรรเทาสาธารณภัย เทศบาลตำบลคอหงส์ | โทรศัพท์ หมายเลข 074-231395              |                         |

หมายเหตุ: กรณีติดต่อหมายเลข 4 ตัว โดยใช้โทรศัพท์มือถือ ให้กด 074 ตามด้วย 28 และหมายเลข 4 ตัวที่ต้องการติดต่อ

ภาคผนวก

### จุดรวมพล

- อาคาร 1, อาคาร 2 , อาคาร 3, โรงอาหาร, อาคารปฏิบัติการอนุรักษ์พันธุกรรมพืชอันเนื่องมาจากพระราชดำริ
  - ลานจอดรถหน้าคณะทรัพยากรธรรมชาติ
- ตลาดเกษตร, เรือนจำหน่ายผลผลิตคณฯ, อาคารคลินิกและเทคโนโลยี, อาคารกระจายสินค้าสมุนไพรและคัดแยกวัตถุดิบสมุนไพร, อาคารผลิตน้ำหมักชีวภาพตลาดเกษตร, โรงเรือนปฏิบัติการพืชสมุนไพรในสุกร
  - ลานจอดรถด้านทิศตะวันออกตลาดเกษตร
- อาคารปฏิบัติการเพาะเลี้ยงสัตว์น้ำ, อาคารศูนย์วิจัยสุขภาพสัตว์น้ำ, โรงเรือนติดตั้งเครื่องกำเนิดไฟฟ้า, โรงเรือนปฏิบัติการ
  - ลานจอดรถหน้าอาคารศูนย์วิจัยสุขภาพสัตว์น้ำ
- อาคารโรงจอดรถยนต์คณฯ, อาคารศูนย์ปฏิบัติการวิเคราะห์กลาง, โรงเรือนติดตั้งเครื่องกำเนิดไฟฟ้า, อาคารที่พักพนักงานขับรถ, อาคารที่พักพนักงานรักษาความปลอดภัยและห้องเก็บพัสดุ, อาคารโรงเรือนกระจก
  - ลานจอดรถด้านทิศตะวันตกอาคารโรงจอดรถยนต์คณฯ
- อาคารเพาะเลี้ยงเนื้อเยื่อพืช
  - ถนนด้านทิศตะวันตกอาคารเพาะเลี้ยงเนื้อเยื่อพืช
- อาคารศูนย์วิจัยควบคุมศัตรูพืชโดยชีววิธีแห่งชาติ, อาคารปฏิบัติการช่างเกษตรและซ่อมบำรุง
  - ถนนทางเข้าแปลงทดลองนักศึกษา
- ฟาร์มภาควิชาสัตวศาสตร์ 1 (โรงเรือนปฏิบัติการไก่ไข่และห้องปฏิบัติการย่อยได้, โรงเรือนปฏิบัติการไก่เนื้อ, โรงเรือนปฏิบัติการเลี้ยงลูกไก่, โรงเรือนปฏิบัติการสัตว์ปีก, โรงเรือนปฏิบัติการฟักไข่, อาคารโรงเรือนปฏิบัติการไก่เนื้อ อาคาร1, โรงเรือนปฏิบัติการวิทยาศาสตร์เนื้อสัตว์)
  - ลานดินหน้าคณะอุตสาหกรรมเกษตร
- ฟาร์มภาควิชาสัตวศาสตร์ 2 (สำนักงานฟาร์ม, อาคารปฏิบัติการสัตวศาสตร์, โรงเรือนเก็บวัตถุดิบอาหารสัตว์, โรงเรือนปฏิบัติการอาหารสัตว์, โรงเรือนโค
  - ถนนทางเข้าฟาร์ม

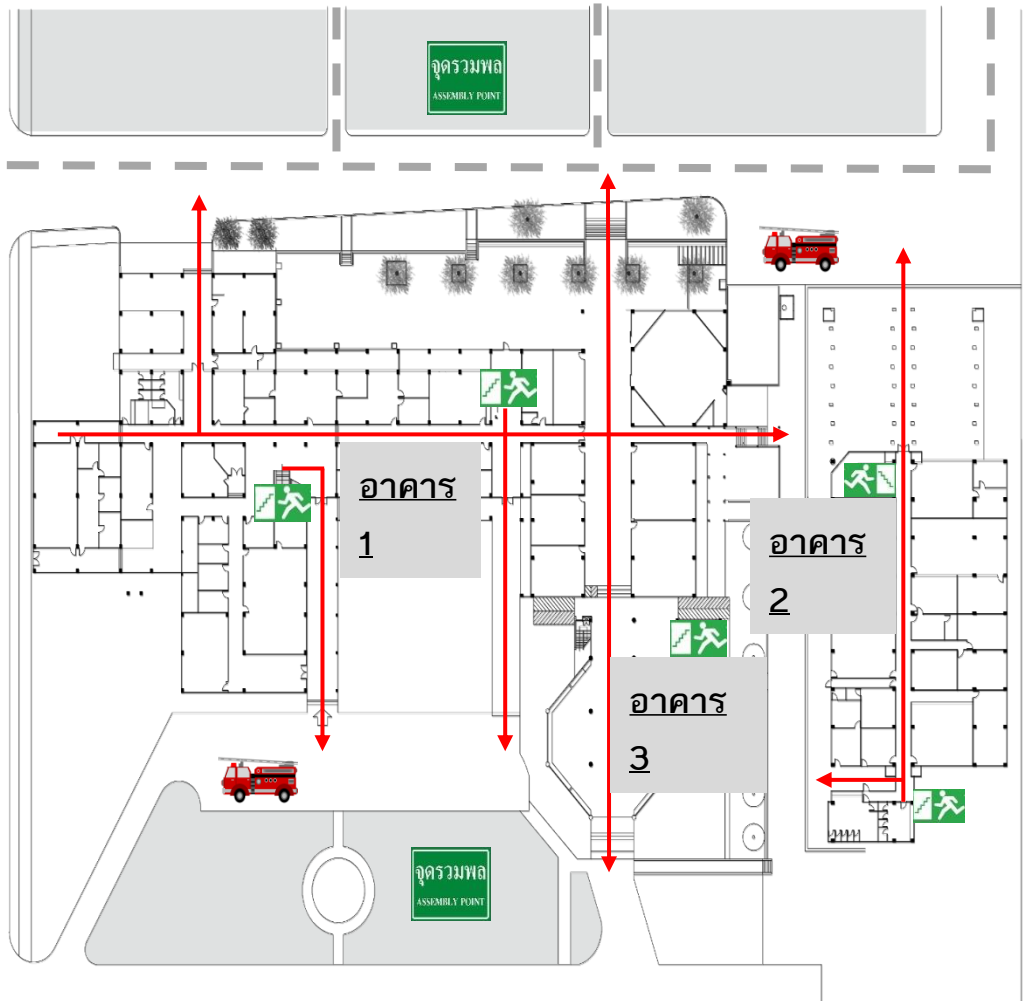


- ฟาร์มภาควิชาสัตวศาสตร์ 3 (โรงเรียนปฏิบัติการแม่พันธุ์แพะ-แกะ, โรงเรียนปฏิบัติการแพะ 1, 2)
  - ถนนทางเข้าโรงเรียนปฏิบัติการแม่พันธุ์แพะ-แกะ
- แปลงภาควิชาการจัดการศัตรูพืช
  - ถนนทางเข้าแปลงภาควิชาการจัดการศัตรูพืช
- แปลงภาควิชาพืชศาสตร์
  - ถนนทางเข้าแปลงภาควิชาพืชศาสตร์

# แผนที่ทางหนีไฟ (จุดรวมพล)

หน่วยอาคารและสถานที่

# แผนที่ทางหนีไฟ คณะทรัพยากรธรรมชาติ



## หมายเหตุ

กรณีเกิดเพลิงไหม้ ขอให้ทุกท่านรีบออกไปยังพื้นที่โล่ง  
แจ้ง  
และ"จุดรวมพล"เพื่อให้เจ้าหน้าที่ได้ทำการปฐม  
พยาบาลเบื้องต้น

## สัญลักษณ์



จุดรวมพล  
Assembly Point



เส้นทางหนีไฟ  
Fire exit route



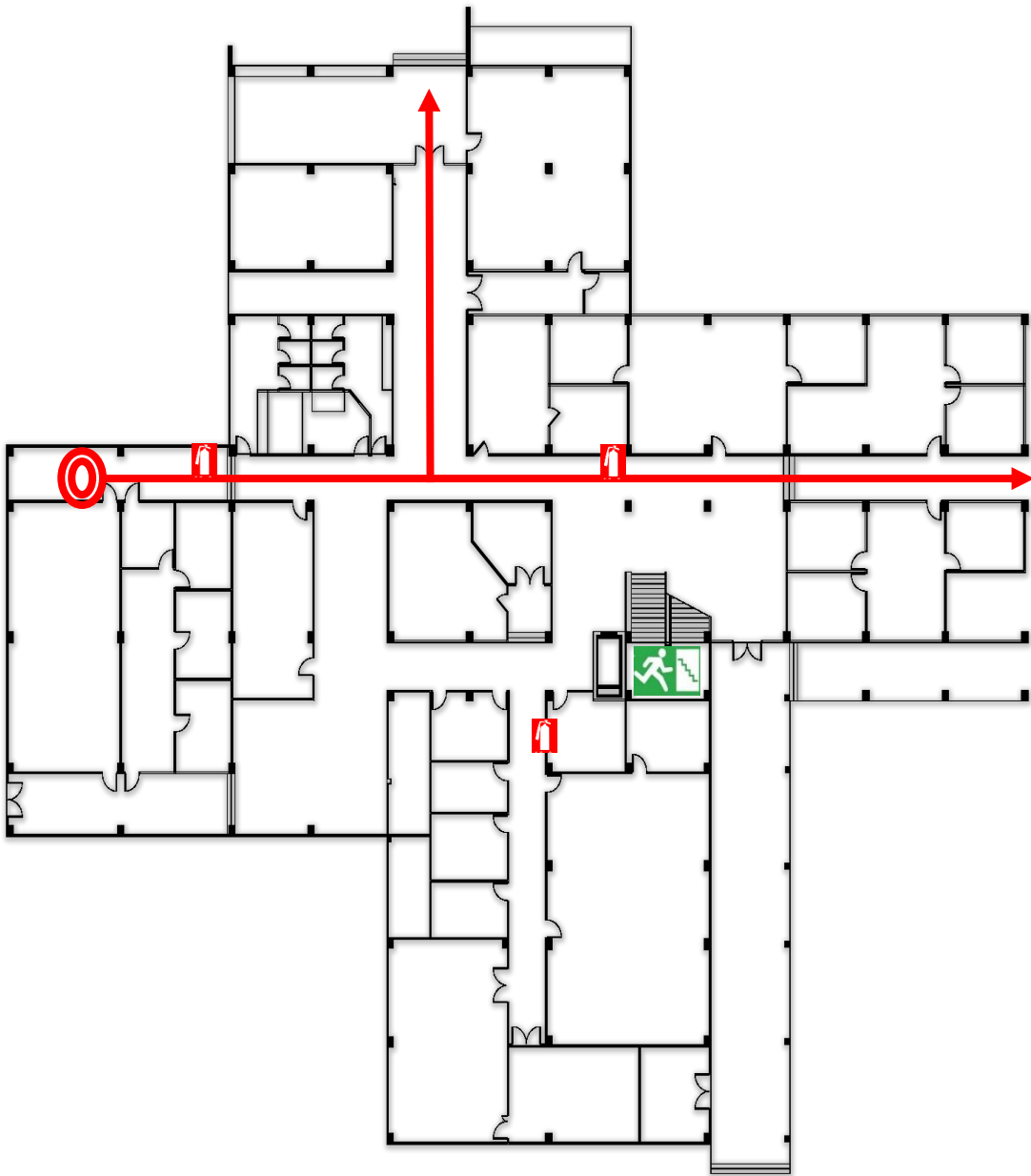
บันไดหนีไฟ  
Fire exit



รถดับเพลิง  
Fire Safety &  
Truck

# แผนที่ทางหนีไฟ อาคาร 1

หน่วยอาคารและสถานที่



ท่านอยู่ตรงนี้ →

You are here

เส้นทางหนี  
ไฟ



บันไดหนีไฟ

Fire exit



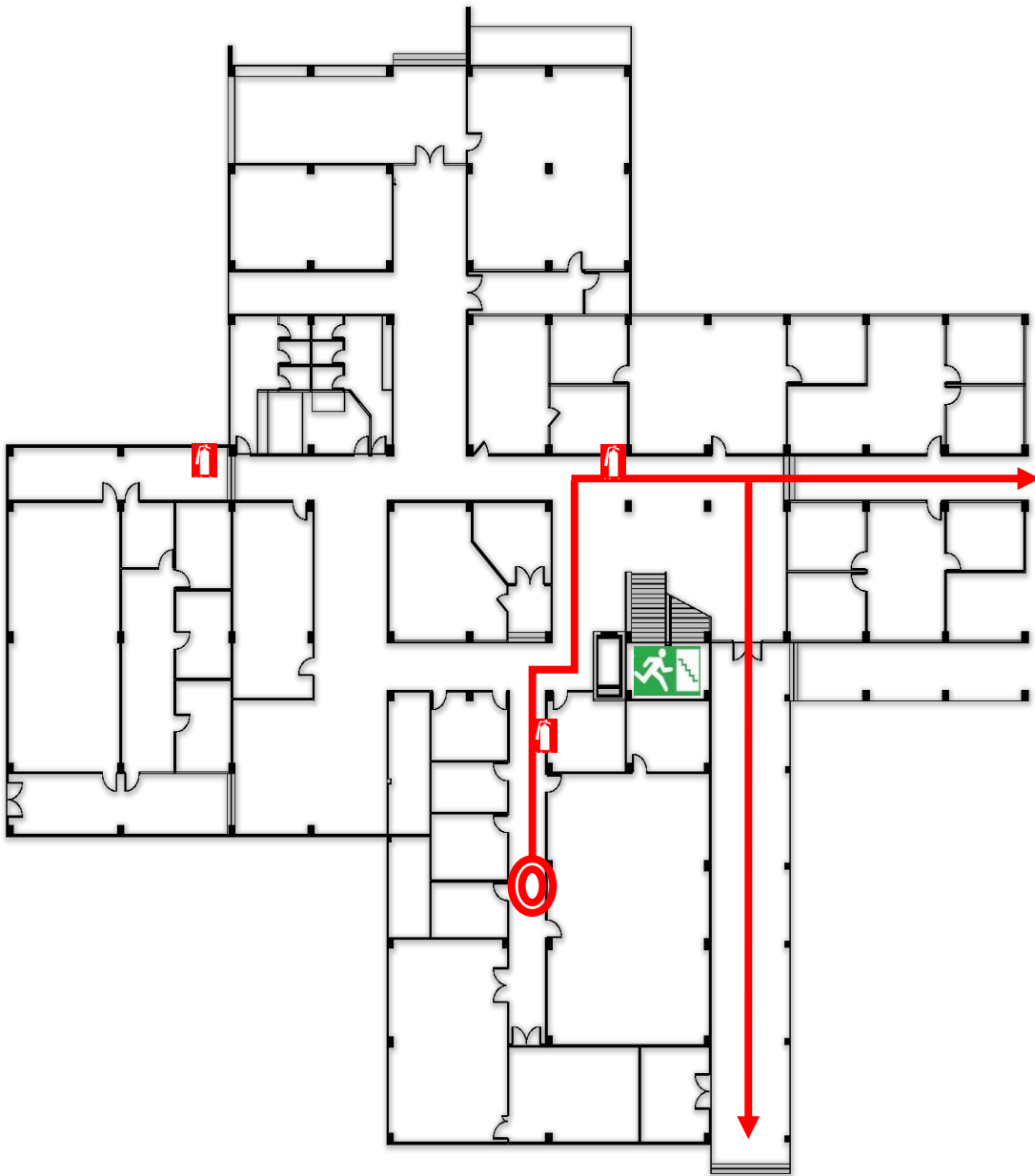
Fire exit  
ถังดับเพลิง  
route

Fire

extinguisher

# แผนที่ทางหนีไฟ

## Fire Escape Plan



ท่านอยู่ตรงนี้ →

You are here

เส้นทางหนี  
ไฟ



บันไดหนีไฟ

Fire exit



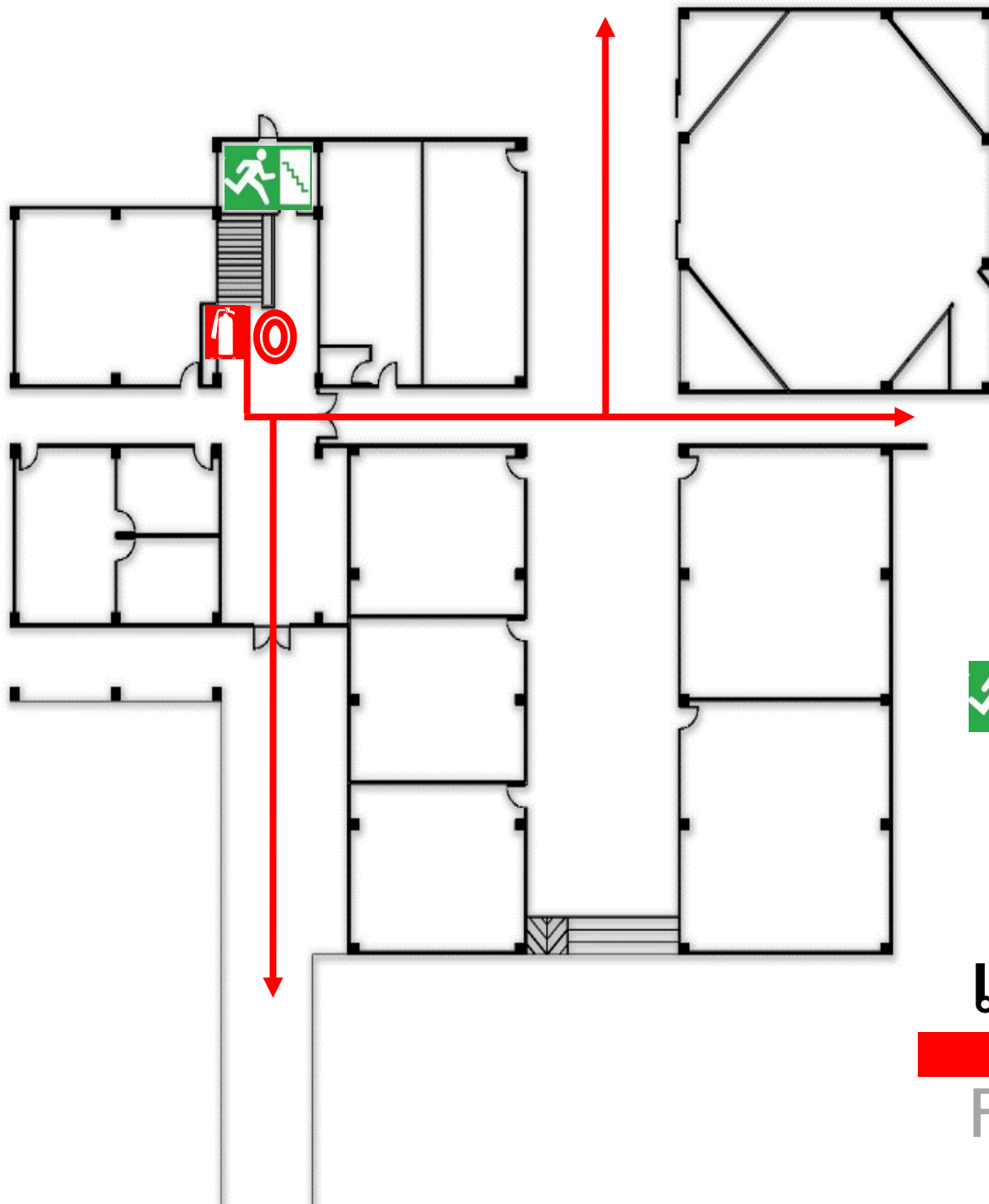
Fire exit  
ถังดับเพลิง  
route

Fire

extinguisher

# แผนที่ทางหนีไฟ

## Fire Escape Plan



ท่านอยู่ตรงนี้  
You are here



เส้นทางหนี  
ไฟ



บันไดหนีไฟ  
Fire exit

Fire exit  
ถังดับเพลิง  
Fire  
extinguisher

# แผนที่ทางหนีไฟ

Fire Escape Plan



ท่านอยู่ตรงนี้ →

You are here

เส้นทางหนีไฟ



บันไดหนีไฟ

Fire exit



Fire exit  
ถังดับเพลิง  
route  
Fire  
extinguisher



# แผนที่ทางหนีไฟ

## Fire Escape Plan





ท่านอยู่ตรงนี้ → เส้นทางหนีไฟ  
You are here

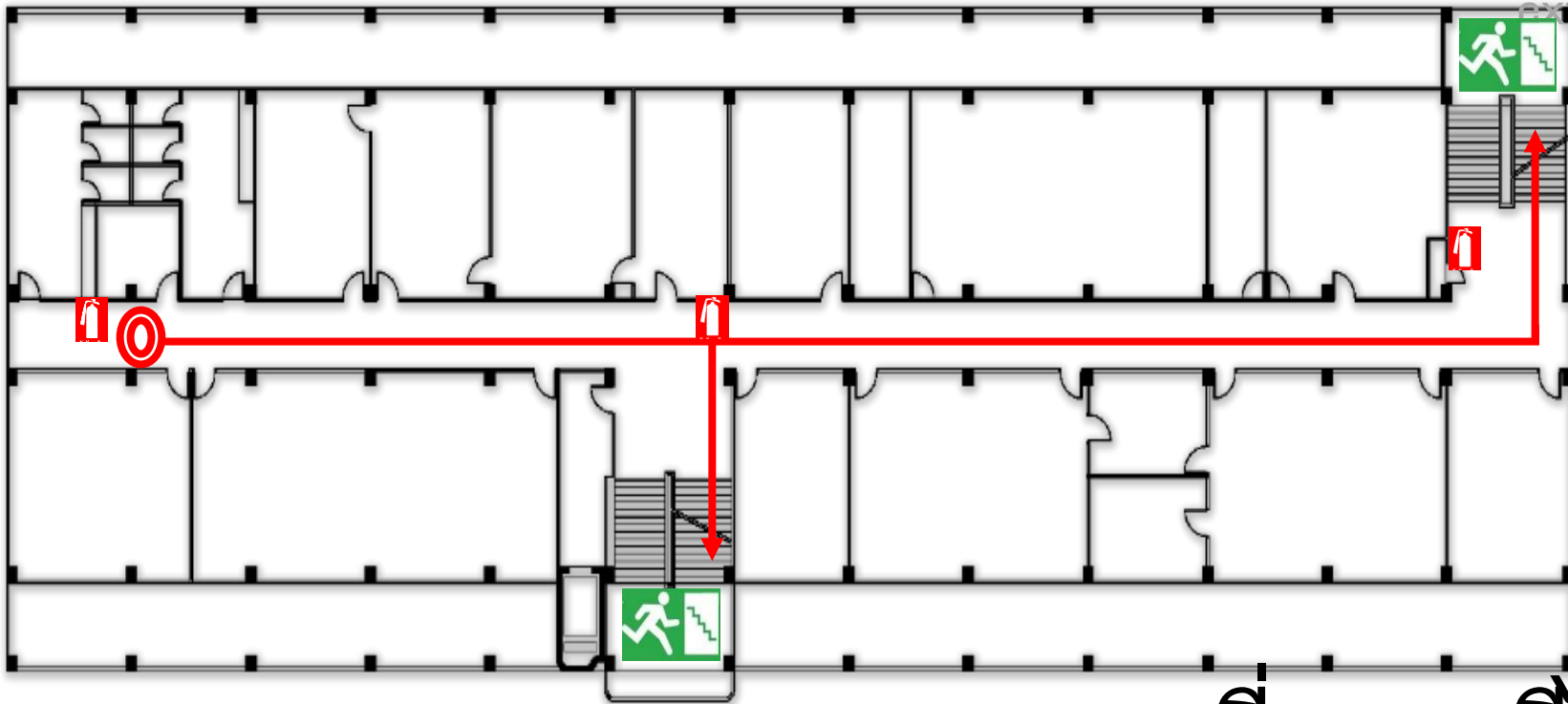


บันไดหนีไฟ  
Fire exit



Fire exit  
ถังดับเพลิง  
route  
Fire

extinguisher



แผนที่ทางหนีไฟ

Fire Escape Plan



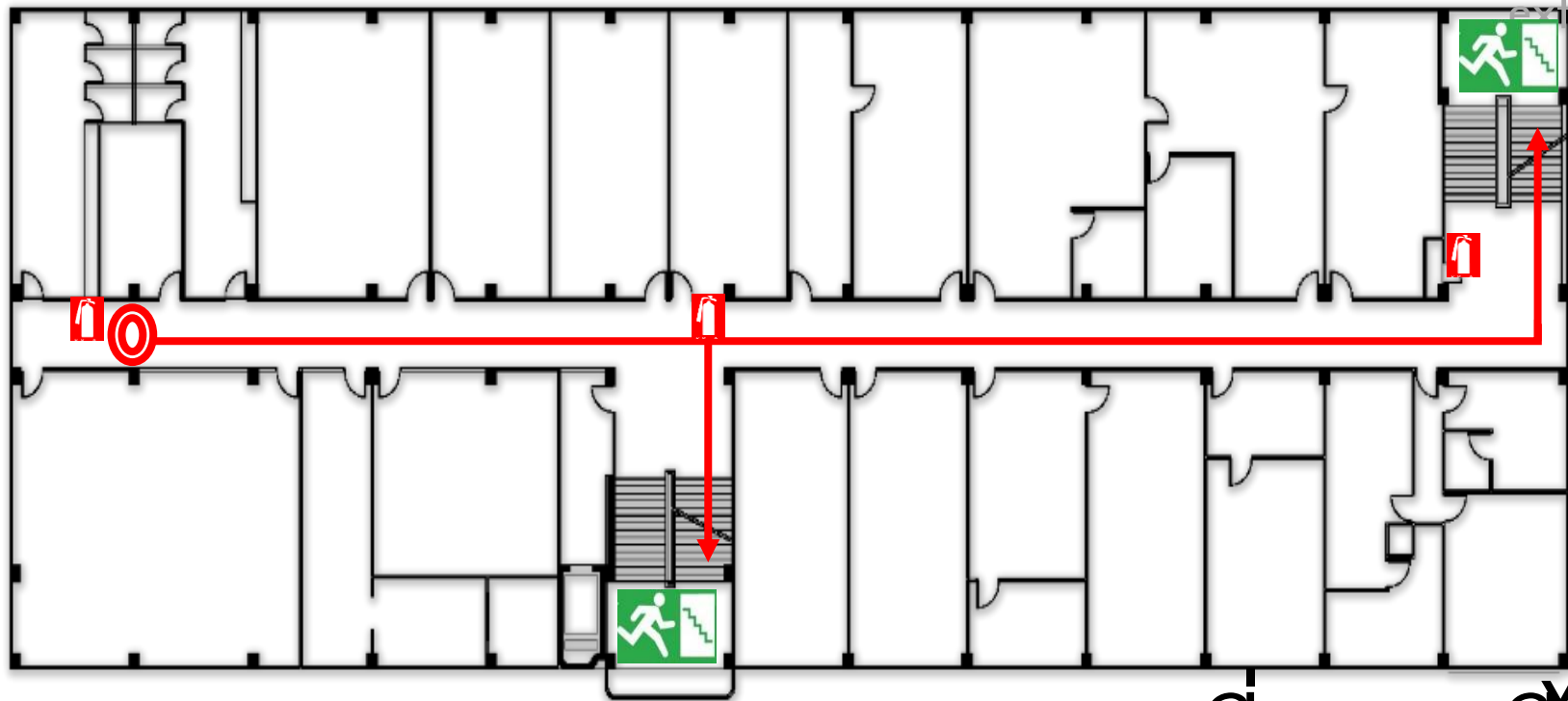
ท่านอยู่ตรงนี้ → เส้นทางหนีไฟ  
You are here



บันไดหนีไฟ  
Fire exit



Fire exit  
ถังดับเพลิง  
FIRE EXTINGUISHER  
route  
Fire



extinguisher

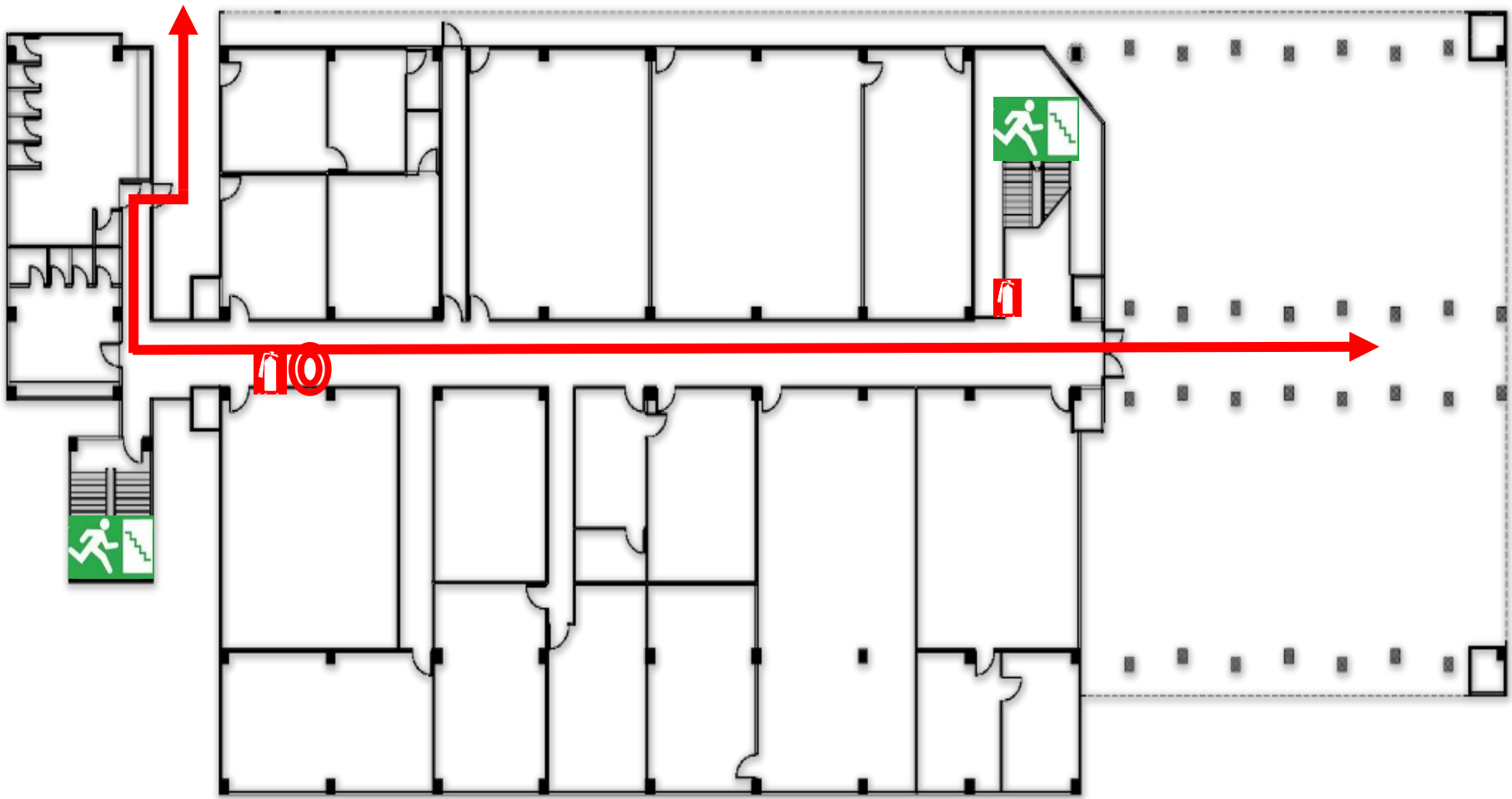
# แผนที่ทางหนีไฟ

Fire Escape Plan

# แผนที่ทางหนีไฟ อาคาร 2

หน่วยอาคารและสถานที่





ท่านอยู่ตรงนี้ →

You are here

เส้นทางหนีไฟ

Fire exit route



บันไดหนีไฟ

Fire exit

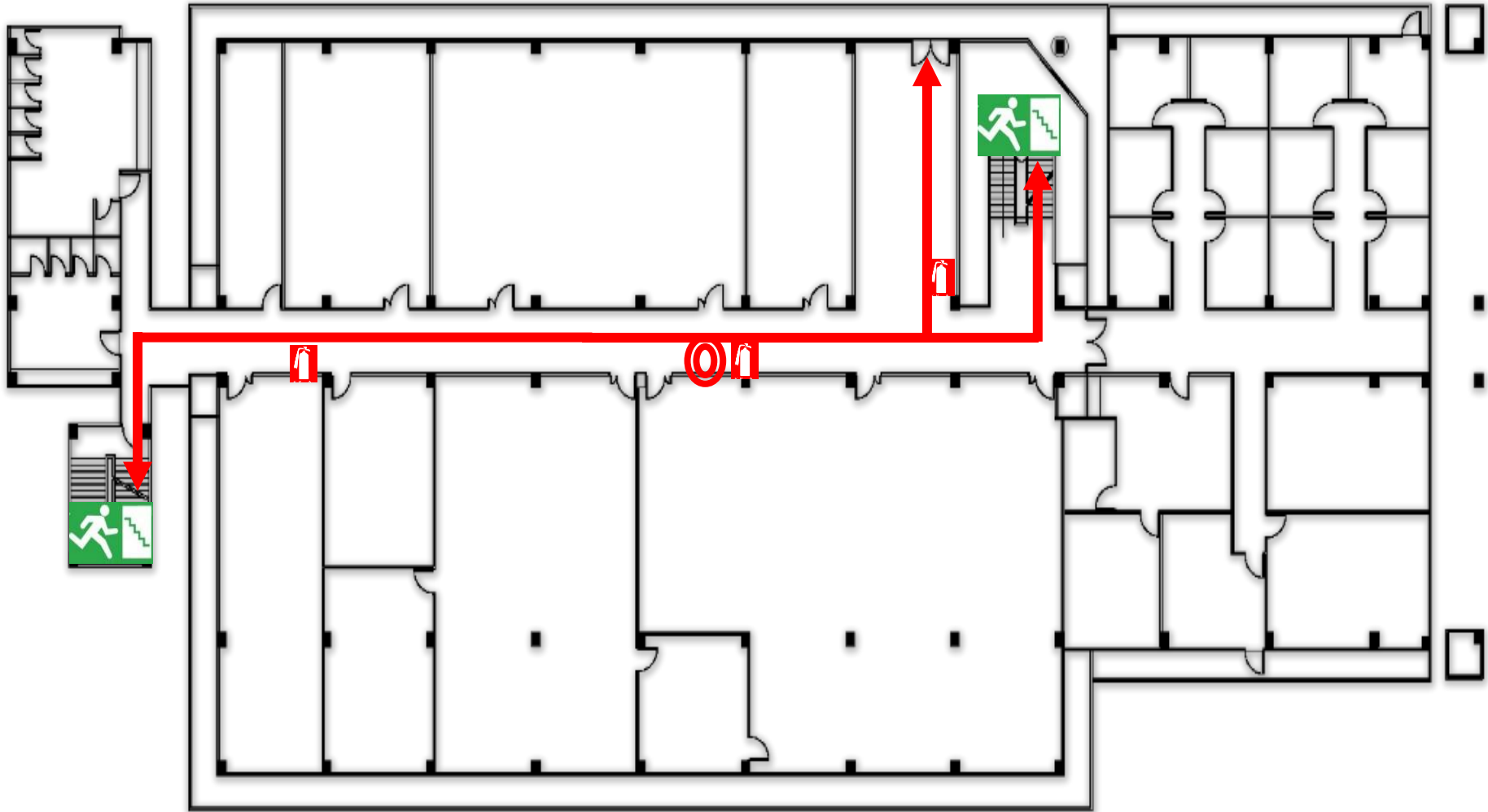


ถังดับเพลิง

Fire extinguisher

# แผนที่ทางหนีไฟ

## Fire Escape Plan



ท่านอยู่ตรงนี้ →

You are here

เส้นทางหนีไฟ

Fire exit route



บันไดหนีไฟ

Fire exit

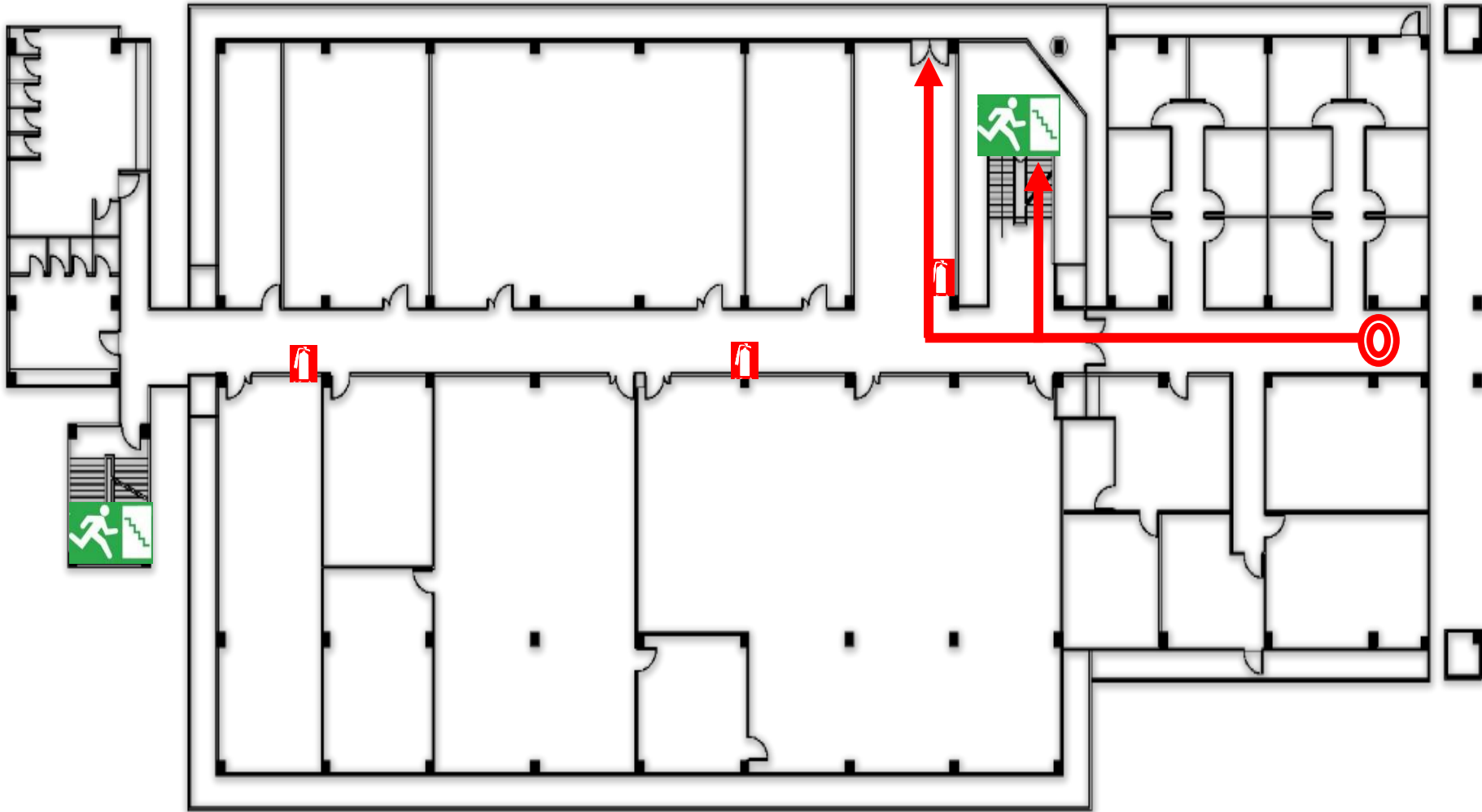


ถังดับเพลิง

Fire extinguisher

# แผนที่ทางหนีไฟ

## Fire Escape Plan



ท่านอยู่ตรงนี้ →

You are here

เส้นทางหนีไฟ

Fire exit route



บันไดหนีไฟ

Fire exit

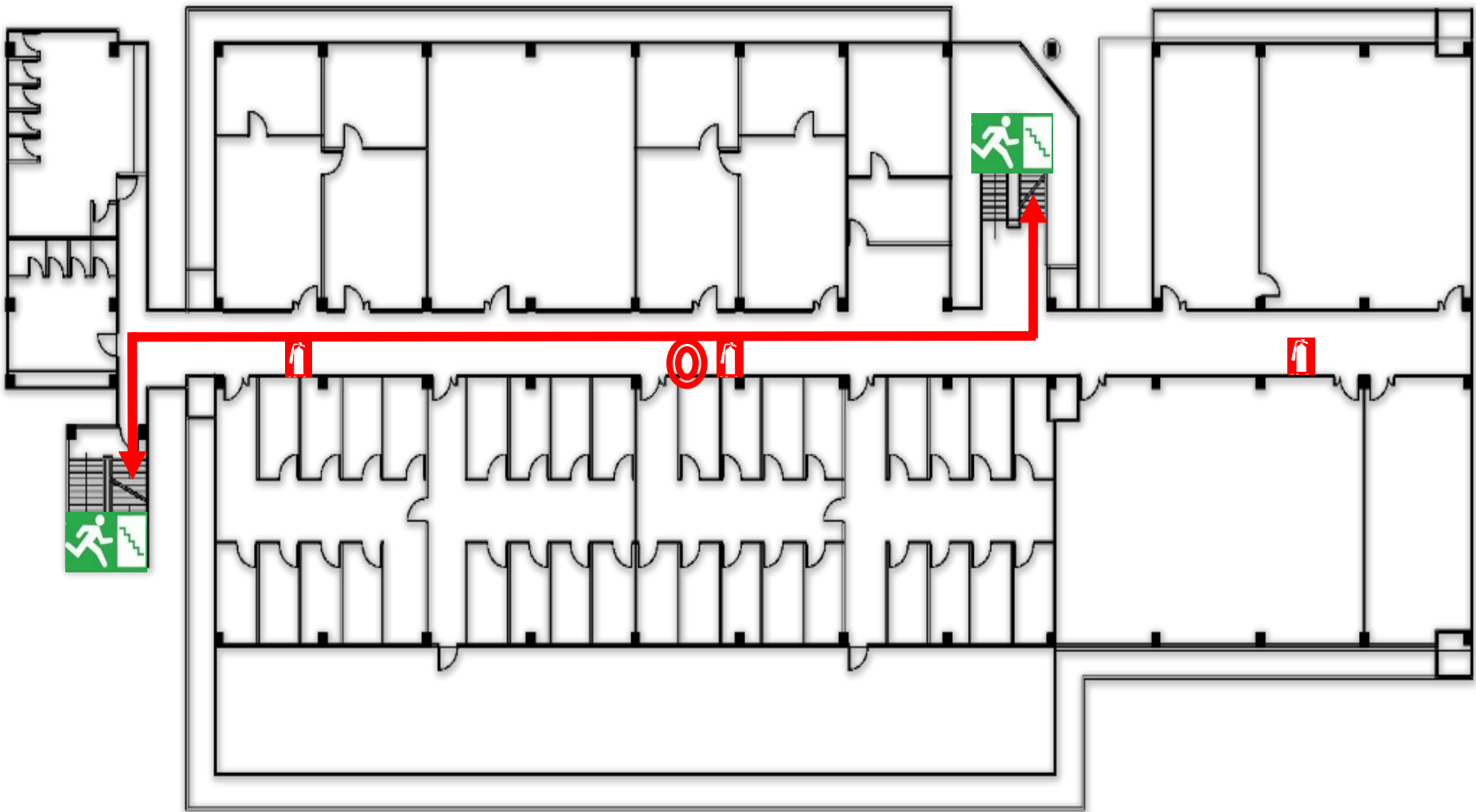


ถังดับเพลิง

Fire extinguisher

# แผนที่ทางหนีไฟ

## Fire Escape Plan



ท่านอยู่ตรงนี้ →

You are here

เส้นทางหนีไฟ

Fire exit route



บันไดหนีไฟ

Fire exit

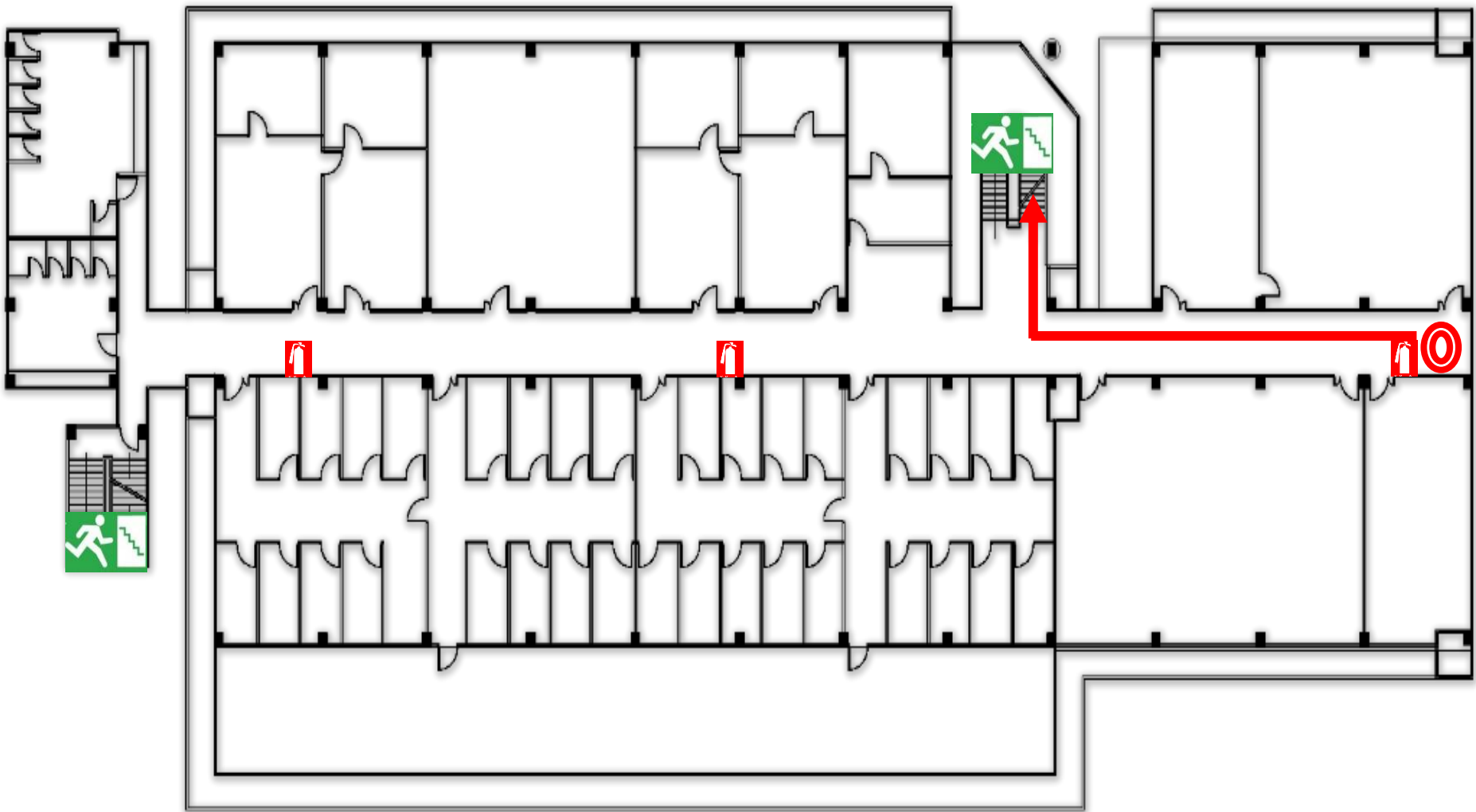


ถังดับเพลิง

Fire extinguisher

# แผนที่ทางหนีไฟ

## Fire Escape Plan



ท่านอยู่ตรงนี้ →

You are here

เส้นทางหนีไฟ

Fire exit route



บันไดหนีไฟ

Fire exit



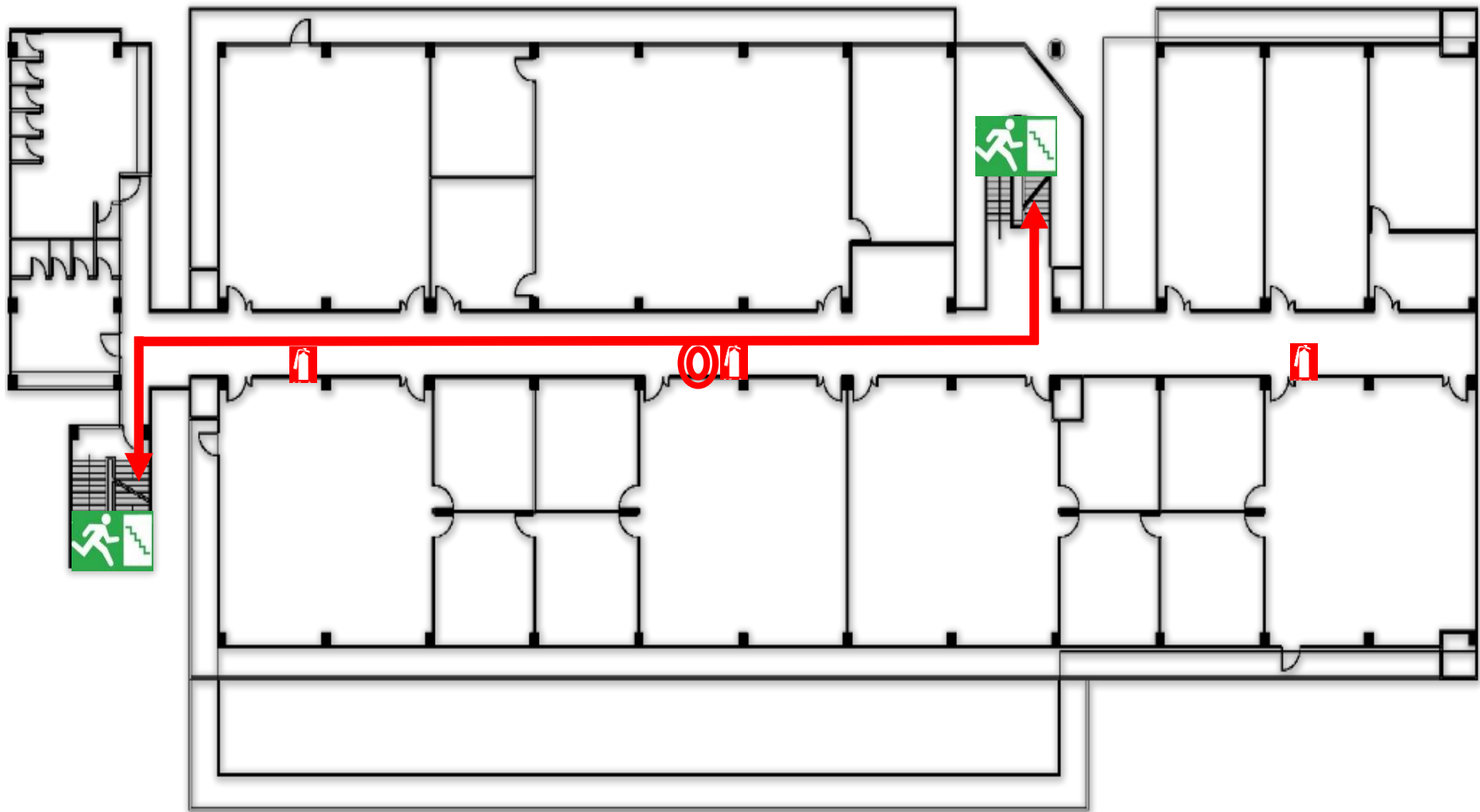
ถังดับเพลิง

Fire extinguisher

# แผนที่ทางหนีไฟ

## Fire Escape Plan





ท่านอยู่ตรงนี้ →

You are here

เส้นทางหนีไฟ

Fire exit route



บันไดหนีไฟ

Fire exit

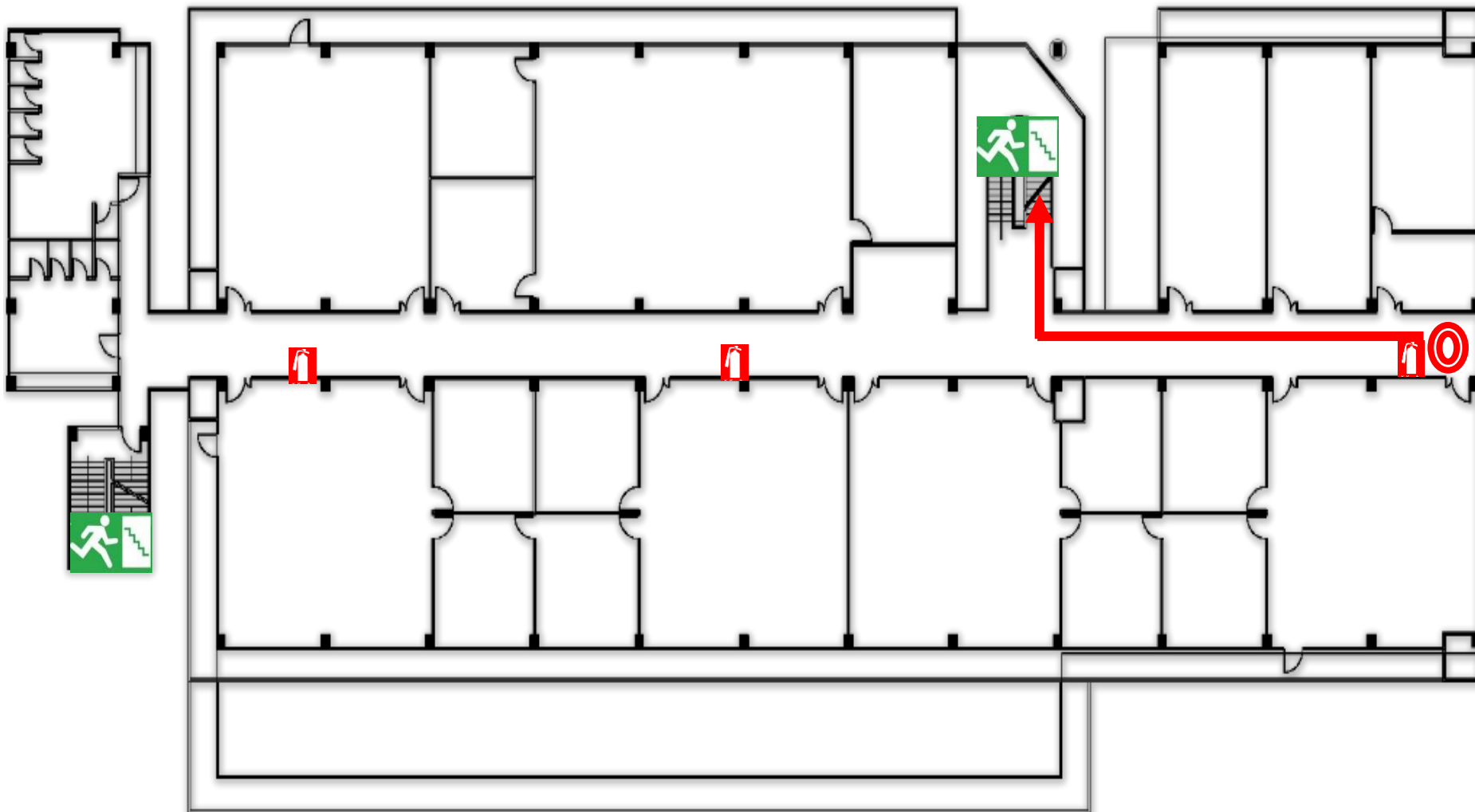


ถังดับเพลิง

Fire extinguisher

# แผนที่ทางหนีไฟ

## Fire Escape Plan



ท่านอยู่ตรงนี้ →

You are here

เส้นทางหนีไฟ

Fire exit route



บันไดหนีไฟ

Fire exit



ถังดับเพลิง

Fire extinguisher

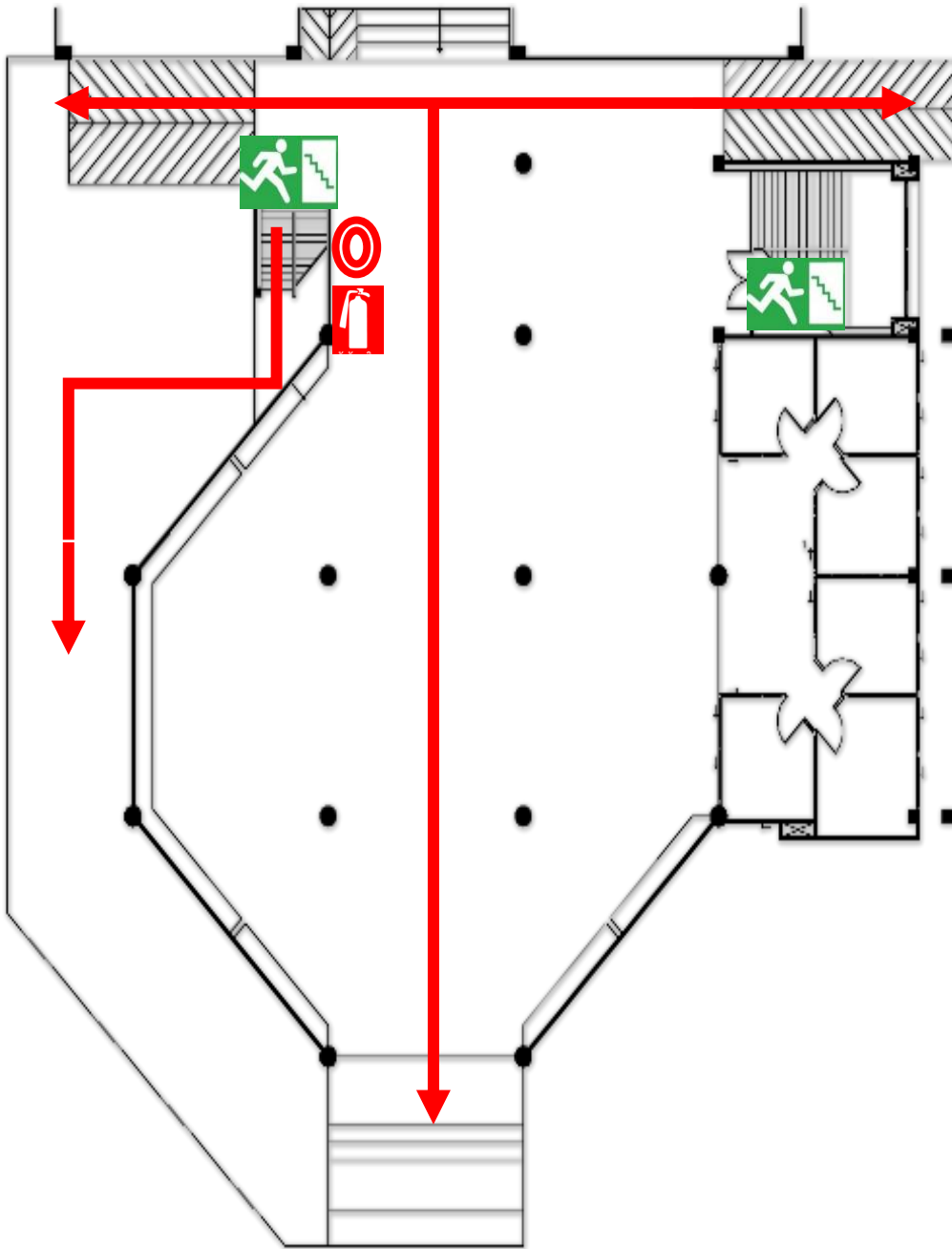
# แผนที่ทางหนีไฟ

## Fire Escape Plan

# แผนที่ทางหนีไฟ อาคาร 3

หน่วยอาคารและสถานที่

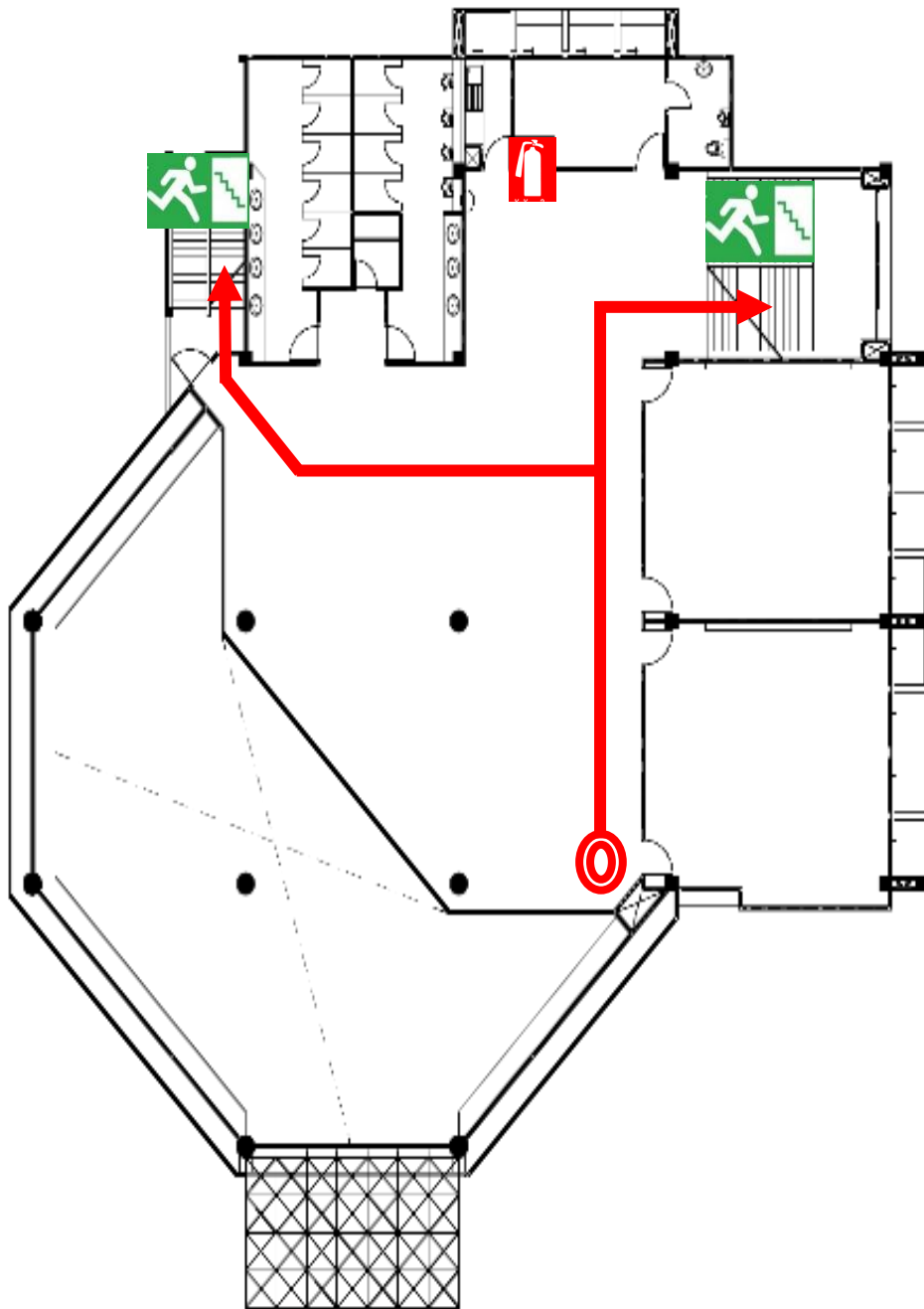




- 
 ท่านอยู่ตรงนี้ → เส้นทางหนีไฟ  
 You are here      Fire exit route
- 
 บันไดหนีไฟ  
 Fire exit
- 
 ถังดับเพลิง  
 Fire extinguisher

# แผนที่ทางหนีไฟ

Fire Escape Plan



ท่านอยู่ตรงนี้ →

เส้นทางหนีไฟ

You are here

Fire exit route



บันไดหนีไฟ

ถังดับเพลิง

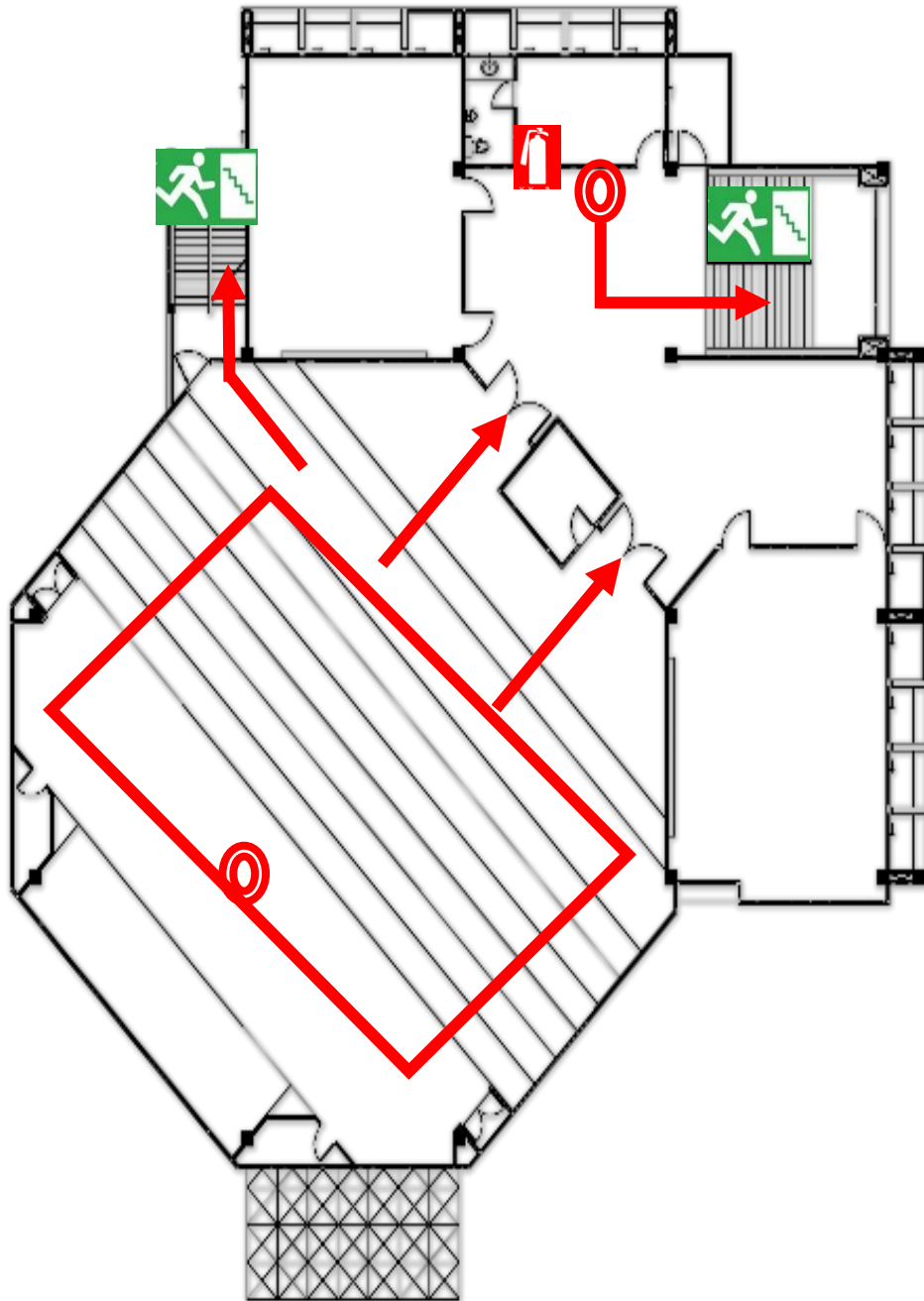
Fire exit



Fire extinguisher

# แผนที่ทางหนีไฟ

Fire Escape Plan




 ท่านอยู่ตรงนี้ → เส้นทางหนีไฟ  
 You are here      Fire exit route


 บันไดหนีไฟ      
 ถังดับเพลิง  
 Fire exit      Fire extinguisher

# แผนที่ทางหนีไฟ

## Fire Escape Plan