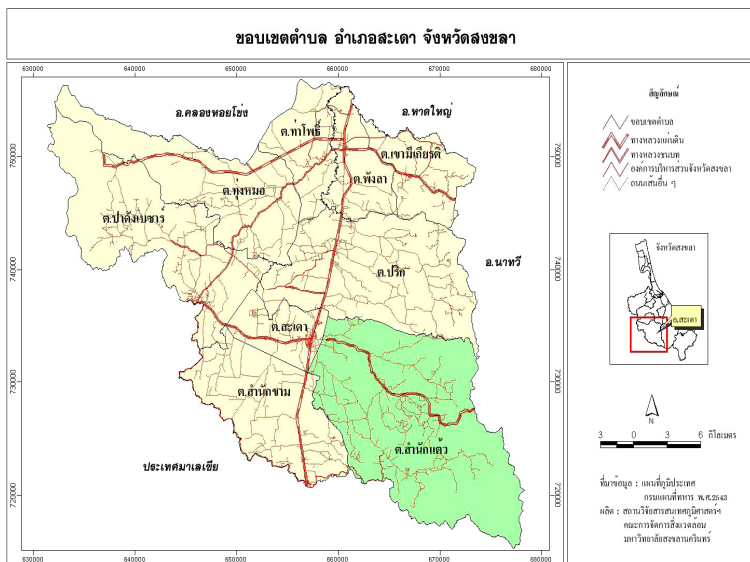


# เศรษฐกิจสังคม วิธีการปฏิบัติงานในสวนยาง และปัจจัยจิตวิสัยที่ส่งผลกระทบต่อสิ่งแวดล้อมและสุขภาพของผู้ทำสวนยาง

รศ. ศิริจิต ทุงหว่า  
ภาควิชาพัฒนาการเกษตร  
คณะทรัพยากรธรรมชาติ  
มหาวิทยาลัยสงขลานครินทร์

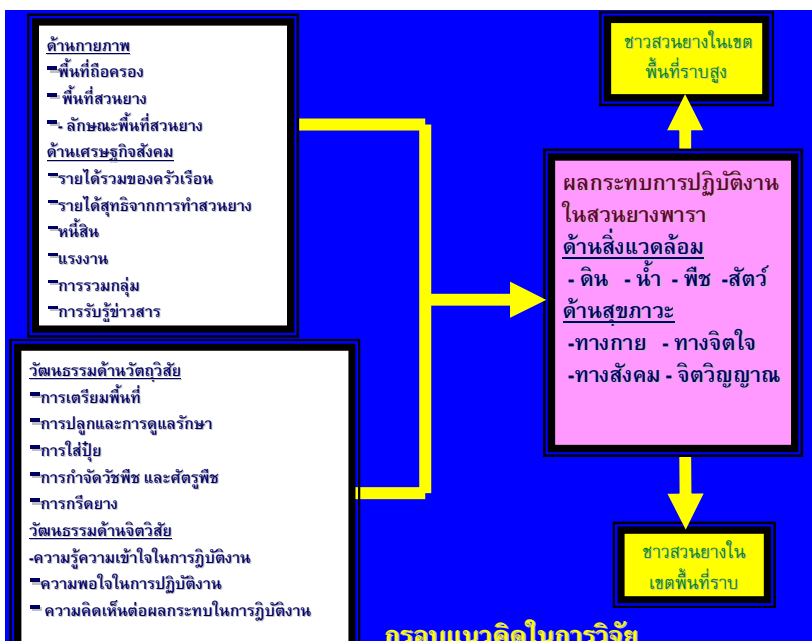
สาเหตุในการวิจัยนี้เนื่องจากการเพิ่มพื้นที่ปลูกยางพาราและการเพิ่มผลผลิตยางพารา ก่อให้เกิดการเพิ่มขึ้นของมลพิษในสิ่งแวดล้อม ดิน น้ำ อากาศ และก่อให้เกิดผลกระทบต่อสุขภาพของเกษตรกรอย่างต่อเนื่อง ที่เลือกศึกษาในพื้นที่ อ.สะเดา เพราะเกษตรกรรมมีการปลูกยางพาราเป็นพืชเชิงเศรษฐกิจ (economic dam) ตามแนวชายแดนประเทศเพื่อนบ้าน จึงมีการกระจายมลพิษในสิ่งแวดล้อมและในตัวคนเชื่อมโยงกัน



## วิธีการศึกษา

เป็นการศึกษาทั้งเชิงคุณภาพจากจำนวนตัวอย่าง 28 ราย และเชิงปริมาณ คัดเลือกหมู่บ้านแบบเฉพาะเจาะจง ที่มีทำสวนยางพาราเป็นอาชีพหลัก แบ่งเป็นหมู่บ้านเขตที่ราบสูง คือหมู่ที่ 2, 4, 9 และหมู่ 10 และหมู่บ้านเขตที่ราบได้แก่หมู่ 1, 3 และ 7 สุ่มตัวอย่างแบบง่ายในแต่ละหมู่บ้านที่ศึกษาอัตราร้อยละ 15 - 20 ตัวอย่างที่ใช้ศึกษาทั้งสิ้นจำนวน 298 ครั้วเรือน ใช้ระยะเวลาดำเนินการ 3 ปี

โดยมีกรอบแนวคิดเก็บข้อมูลด้านกายภาพ ด้านเศรษฐกิจสังคม วัฒนธรรมด้านจิตวิสัย วัฒนธรรมด้านจิตวิสัย วิสัยที่ส่งผลกระทบต่อสิ่งแวดล้อมและสุขภาพ



## ผลการศึกษา

### สภาพเศรษฐกิจสังคม

- ร้อยละ 80.20 เป็นเพศชาย มีอายุเฉลี่ยที่ 49.12 ปี
  - ร้อยละ 66.20 จบประถมศึกษา ระยะเวลาการทำงานเฉลี่ย 22.51 ปี
  - ร้อยละ 60.10 นับถือศาสนาพุทธ ร้อยละ 39.90 นับถือศาสนาอิสลาม
  - จำนวนสมาชิกครัวเรือนเฉลี่ย 4.28 คน สมาชิกที่ใช้แรงงานเฉลี่ย 2.49 คน
- ชาวสวนยางส่วนมากมีรายได้เหนือรายจ่าย แต่ร้อยละ 40.40 มีหนี้สิน

### ความรู้ความเข้าใจในการปฏิบัติงาน

- ร้อยละ 78.90 เรียนรู้การทำงานจากการฝึกด้วยตนเอง
- ร้อยละ 70.00 เรียนรู้สืบเนื่องต่อกันมาจากครอบครัว

### ความพึงพอใจ

ผู้ทำสวนยางมีความพึงพอใจการปฏิบัติงานมาก เพราะในพื้นที่มีการปฏิบัติงานตามแนวทางทำสวนยางแบบเชิงเดี่ยวมาเป็นเวลานาน จึงเกิดความพึงพอใจและความเคยชินในความสะดวกในการปฏิบัติงานทำสวนยางเชิงเดี่ยวในการเพิ่มผลผลิต ทำให้ผู้ทำสวนยางมีความพึงพอใจในอาชีพการทำสวนยางเป็นอาชีพที่มั่นคง มีรายได้สม่ำเสมอ

### การสร้างสวนยาง

- เพียงร้อยละ 14.70 เท่านั้นที่มีการทำขั้นบันไดในพื้นที่ลาดชัน
- ร้อยละ 83.30 ใช้น้ำข่าสูง
- ร้อยละ 92.80, 95.60 และ 96.00 ไม่มีการปลูกพืชคลุมดิน พืชแซม และพืชร่วมยาง ตามลำดับ
- ร้อยละ 60.40 ใช้น้ำสารเคมีกำจัดวัชพืช (ไกลโฟเสต และกรัมม็อกโซน)
- ร้อยละ 61.10 การกำจัดวัชพืชโดยใช้เครื่องตัดหญ้ารวมกับการใช้เคมี

## สรุป

เมื่อเปรียบเทียบความคิดเห็นต่อผลกระทบในการปฏิบัติงานในเขตพื้นที่ราบสูงและพื้นที่ราบ การทำสวนยางในเขตที่ราบสูงเกิดผลกระทบจากการเตรียมพื้นที่ ผลกระทบจากการใช้ปุ๋ยเคมี ผลกระทบการใช้สารเคมีกำจัดวัชพืชและศัตรูพืชทั้งต่อสิ่งแวดล้อมและสุขภาพ เกิดการชะล้างพังทลายของหน้าดิน สูงกว่าในเขตพื้นที่ราบแตกต่างกันอย่างมีนัยสำคัญยิ่งทางสถิติที่ระดับ 0.01 จึงทำให้ต้องมีการลงทุนลงแรงเพิ่มขึ้นกว่าในเขตที่ราบ แต่ผู้ทำสวนยางเขตที่ราบสูงมีความเชื่อและศรัทธาในหลักคำสอนทางศาสนาในการดำเนินชีวิต และปฏิบัติตามหลักคำสอนทางศาสนา มากกว่าในเขตพื้นที่ราบ จึงทำให้เมื่อมีความทุกข์สามารถเยียวยาตัวเองได้ดีกว่า จึงรู้สึกมีความสุขมากกว่า แต่ไม่สามารถนำหลักคำสอนทางศาสนามาใช้ในการทำสวนยางได้มากนัก

### ความสัมพันธ์ของตัวแปรเศรษฐกิจและสังคมที่ส่งผลกระทบต่อสิ่งแวดล้อม

ตัวแปรรายได้ครัวเรือน ระดับการศึกษา รายจ่าย และหนี้สิน มีความสัมพันธ์กับผลกระทบด้านพืช สัตว์ ดิน และน้ำ อย่างมีนัยสำคัญยิ่งทางสถิติ กล่าวคือ มีการขยายพื้นที่ปลูกยางเพิ่มขึ้นบางสวนมีการบุกรุกถางพื้นที่ป่า ซึ่งการบุกรุกถางป่าถือเป็นการคุกคามความหลากหลายทางชีวภาพในระบบนิเวศน้อยอย่างรุนแรง การลดลงของพื้นที่ป่าเพื่อขยายพื้นที่ปลูกยาง ส่งผลกระทบต่อสิ่งแวดล้อมทั้งต่อพันธุ์พืชและพันธุ์สัตว์ ดิน และแหล่งต้นน้ำป่าเขาในพื้นที่ ส่งผลให้น้ำในแหล่งธรรมชาติมีปริมาณลดลง อีกทั้งมีการใช้ปุ๋ยเคมีและสารเคมีกำจัดวัชพืช ทำให้เกิดการชะล้างสารเคมีส่วนเกินลงสู่แหล่งน้ำ ทำให้ความใสสะอาดในแหล่งน้ำธรรมชาติลดลง มลพิษในแหล่งน้ำเพิ่มขึ้น คุณภาพน้ำในแหล่งน้ำจึงลดลงตาม

### ความสัมพันธ์ของตัวแปรการปฏิบัติงานที่ส่งผลกระทบต่อสิ่งแวดล้อม

การขยายพื้นที่ปลูกยางจากการแผ้วถางป่าเพิ่มขึ้น การบุกรุกถางป่าถือเป็นการคุกคามความหลากหลายทางชีวภาพในระบบนิเวศน้อยอย่างรุนแรง ส่งผลกระทบต่อเชื่อมโยงต่อแหล่งต้นน้ำป่าเขาในพื้นที่ มีผลต่อปริมาณน้ำฝนที่ซึมผ่านชั้นดินและความอุดมสมบูรณ์ของดินตามธรรมชาติ รวมทั้งการสร้างสวนยางที่ไม่มีพืชคลุมดินจึงส่งผลต่อการชะล้างพังทลายของหน้าดิน ส่งผลให้มีการใช้ปุ๋ยเคมีอย่างต่อเนื่องเป็นเหตุให้โครงสร้างดินเปลี่ยนแปลง ดินแข็งและแน่นขึ้น จุลินทรีย์และสิ่งมีชีวิตในดินลดลง รวมถึงการใช้สารเคมีกำจัดวัชพืชและศัตรูพืช ทำให้เกิดการเพิ่มปริมาณสารพิษตกค้างทั้งในดินและน้ำเชื่อมโยงอย่างต่อเนื่องต่อทั้งปริมาณและคุณภาพน้ำในแหล่งน้ำ

### ความสัมพันธ์ของตัวแปรที่ส่งผลกระทบต่อสุขภาพ

ตัวแปรรายจ่ายยารักษา รายจ่ายครัวเรือน การรับรู้อาหาร การใช้น้ำสารเคมีฯ ส่งผลกระทบต่อสุขภาพทางกายและจิตใจ เพราะโดยมากในพื้นที่มีอาชีพหลักในการทำสวนยางพาราอย่างเดียว รายได้จึงได้จากผลผลิตอย่างเดียว ดังนั้นถ้ามีปัญหาต่อผลผลิตหรือราคาตกต่ำ หรือเกิดปัญหาภัยธรรมชาติรุนแรงจะเกิดความวิตกกังวล เกิดความเครียดสะสมมากขึ้นและซึมเศร้าโดยไม่รู้ตัว จึงส่งผลกระทบต่อสุขภาพกายตามมา

ปัจจุบันชาวสวนยางจะขายผลผลิตในรูปแบบน้ำยาง จึงมีเวลาพูดคุยแลกเปลี่ยนแนวคิดเมื่อมีปัญหาในการปฏิบัติงานร่วมกัน ทำให้เกิดทุนทางสังคมในชุมชนมากขึ้น เป็นการเอื้อประโยชน์ต่อสภาวะทั้งทางกาย จิตใจ สังคม และทางจิตวิญญาณ ของผู้ทำสวนยางได้ทั้งโดยทางตรงและทางอ้อม **เริ่มมีการรณรงค์ให้มีการตระหนักถึงการทำสวนยางโดยคำนึงถึงผลกระทบต่อความเป็นอยู่และสุขภาพของคนในชุมชน** และเมื่อเกิดความทุกข์ใจเพิ่มขึ้น หากผู้ทำสวนยางสามารถปฏิบัติตามหลักการสอนทางศาสนา ในการดำรงชีวิต จะทำให้ผู้ทำสวนยางมีจิตใจเข้มแข็งขึ้น เมื่อประสบปัญหา ก็จะปรับทุกข์ช่วยเหลือซึ่งกัน และกัน และเมื่อต้องแก้ไขปัญหา ก็มีการพูดคุยแลกเปลี่ยนความคิดเห็นกัน มีการรวมตัวกันเพื่อสร้างชุมชน ภายใต้หลักเศรษฐกิจพอเพียง อันจะส่งผลทางบวกต่อสภาวะทั้งทางสังคมและทางจิตวิญญาณของผู้คนในชุมชน

#### **ข้อเสนอแนะ**

1. จำเป็นอย่างยิ่งที่จะต้องมีการสร้างเครือข่ายประสานงานผู้นำในชุมชน โดยความร่วมมือกับ อบต. รณรงค์ให้เห็นถึงผลการบูรณาการป่าในการขยายพื้นที่สวนยางเพื่อเพิ่มรายได้
2. เมื่อมีการขยายพื้นที่สร้างสวนยางเชิงเดี่ยวสิ่งสำคัญ คือ ต้องเน้นให้ผู้ทำสวนยางเห็นถึงประโยชน์ของการปลูกพืชคลุมดิน และรณรงค์ให้มีการปลูกพืชคลุมดินในสวนยางทุกแปลง เพื่อเพิ่มความหลากหลายทางชีวภาพในพื้นที่ อันจะส่งผลต่อการเพิ่มความอุดมสมบูรณ์ของดินและป้องกันการชะล้างพังทลายของหน้าดิน รวมทั้งเป็นการลดการใช้สารเคมีกำจัดวัชพืชได้อีกทางหนึ่ง เพื่อเอื้ออำนวยให้ธรรมชาติมีการปรับสภาพเข้าสู่ความสมดุล พืช สัตว์และดินมีการฟื้นตัวส่งผลให้แหล่งน้ำมีการฟื้นตัวตามไปด้วย

ผู้สนใจสามารถติดต่อขอรายละเอียดเพิ่มเติมได้ที่ รศ. ศิริจิต พงษ์หว้า ภาควิชาพัฒนาการเกษตร คณะทรัพยากรธรรมชาติ มหาวิทยาลัยสงขลานครินทร์  
โทร. 0 7428 6121 E-mail : sirijit.t@psu.ac.th