

โครงการนำร่องการศึกษาวิจัยพันธกรรมข้าวพันธุ์  
พื้นเมืองและการอนุรักษ์โดยมีส่วนร่วมของชุมชนใน  
พื้นที่ปลูกข้าวลุ่มน้ำนาทวี จังหวัดสงขลา



## หลักการและเหตุผล

จากการศึกษาข้อมูลเบื้องต้นของศูนย์วิจัยระบบเกษตรทรัพยากรและสิ่งแวดล้อม พบว่าพื้นที่ในกลุ่มน้ำนาทวี มีพันธุ์ข้าวพื้นเมืองปลูกอยู่กระจัดกระจาย โดยเกษตรกรยังนิยมปลูกอยู่ในปัจจุบัน และพบว่ามีภัยคุกคามพันธุ์กรรมข้าวพื้นเมือง ในพื้นที่เหล่านี้เกิดขึ้น โดยการเปลี่ยนที่นาเป็นที่ปลูกยางพาราหรืออื่นๆ

เป็นอัตราที่สูงมาก หากชุมชนไม่สามารถป้องกันรักษาพันธุ์ข้าวพื้นเมืองไว้ พันธุ์ข้าวต่างๆ เหล่านี้ก็จะหายไปและไม่ช้าจะทำให้

ความหลากหลายทางพันธุกรรมและความมั่นคงทางอาหารวัฒนธรรมความเป็นอยู่ทั้งทางด้านสังคมและเศรษฐกิจของชุมชนจะเปลี่ยนไปศูนย์วิจัยฯ จึงได้ทำการศึกษา

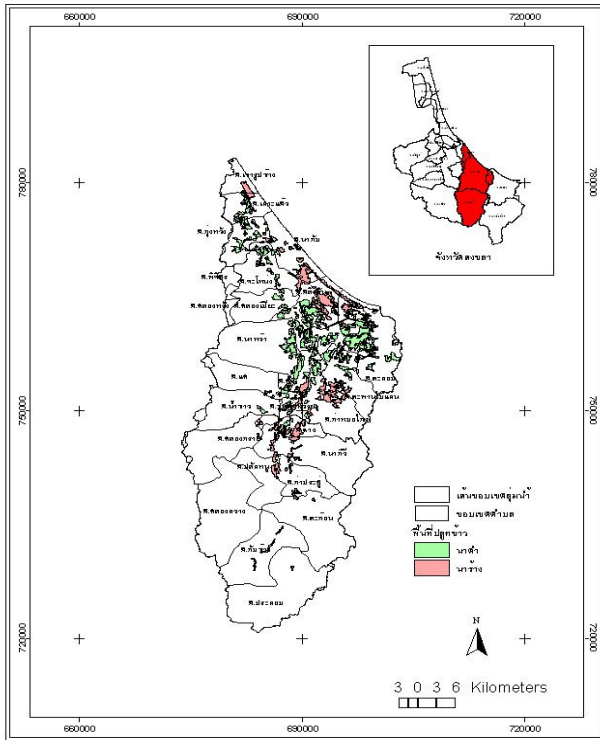
## วัตถุประสงค์

➔ เพื่อศึกษาวิจัยพันธุ์ข้าวพื้นเมืองที่มีการปลูกโดยเกษตรกรในพื้นที่ลุ่มน้ำนาทวี (เขตอำเภอจะนะ นาทวี และเทพา เมือง บางส่วน) จำแนกพันธุ์โดยการศึกษาลักษณะประจำพันธุ์ พื้นที่ปลูก สภาพแวดล้อมที่เกี่ยวข้อง สภาพการปลูก การปฏิบัติดูแลรักษา ความสำคัญที่เกี่ยวกับทางเศรษฐกิจและสังคม และศักยภาพในการอนุรักษ์ของชุมชนในท้องถิ่น

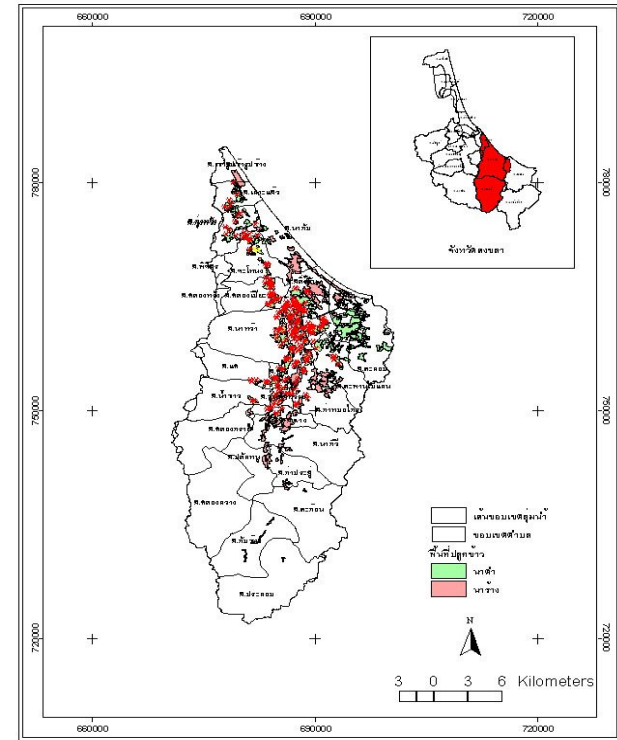
➔ เพื่อนำผลการวิจัยเผยแพร่ให้กับชุมชน หน่วยงานรัฐ และองค์กรเอกชนที่เกี่ยวข้อง ดำเนินการวางแผนในการอนุรักษ์พันธุ์ข้าวพื้นเมืองของชุมชนให้เกิดขึ้นอย่างเป็นรูปธรรมในพื้นที่อย่างถาวรและยั่งยืน

## ความสำคัญของข้าวพันธุ์พื้นเมือง

ความหลากหลายของข้าวพันธุ์พื้นเมืองไทยนับว่าเป็นความหลากหลายทางพันธุกรรม (Genetic diversity) ลักษณะดีบางอย่างในข้าวพันธุ์พื้นเมือง เช่น ความต้านทานต่อโรคและแมลงศัตรูพืช คุณภาพเมล็ดและความทนทานต่อสภาพสิ่งแวดล้อมเป็นต้น เป็นฐานพันธุกรรมที่เป็นประโยชน์อย่างยิ่งในการปรับปรุงพันธุ์ข้าวให้ได้พันธุ์ดีในอนาคตถ้าพันธุ์ข้าวพื้นเมืองที่มีคุณภาพดีหรือทนต่อสภาพแวดล้อมดีได้สูญพันธุ์ไปก็จะไม่สามารถสร้างพันธุ์ข้าวที่มีคุณภาพดีตรงตามความต้องการของตลาดต่อไปได้



แผนที่แสดงพื้นที่ปลูกข้าวบริเวณลุ่มน้ำนาทิวปี2546



แผนที่แสดงจุดสำรวจและพื้นที่ปลูกข้าวบริเวณลุ่มน้ำนาทิวปี2546

แผนที่แสดงพื้นที่นาข้าวและจุดสำรวจนาข้าวบริเวณลุ่มน้ำนาทิว จังหวัดสงขลา





สัมภาษณ์เกษตรกรเรื่องพันธุ์ข้าวพื้นเมืองในแปลงนาบริเวณ  
ลุ่มน้ำนาทวี จังหวัดสงขลา

อำเภอ	พื้นที่ (ไร่)
นาทวี	460,009.19
จະนะ	406,382.55
เมือง	54,641.85
เทพา	43,480.77
นาหม่อม	10,740.94
หาดใหญ่	3,791.40
สะเดา	1,579.76
สะบ้าย้อย	662.67
<b>รวมพื้นที่ทั้งหมด</b>	<b>981,289.13</b>

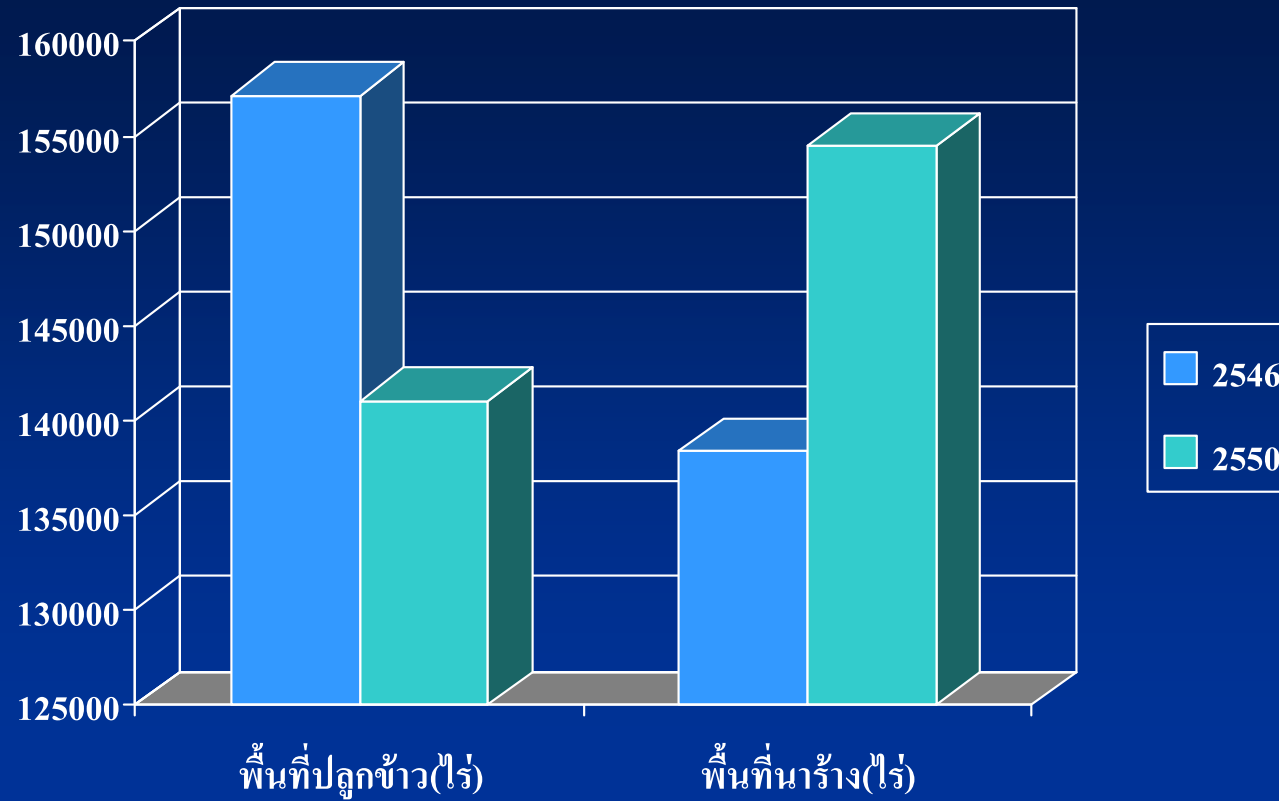
ตารางแสดงพื้นที่บริเวณลุ่มน้ำนาทวี

ปี	พื้นที่นาทั้งหมด	พื้นที่ปลูกข้าว	พื้นที่นาร้าง
2546	295,506.42 ไร่	157,112.58 ไร่	138,393.84 ไร่
2550	295,506.42 ไร่	141,026.99 ไร่	154,479.43 ไร่

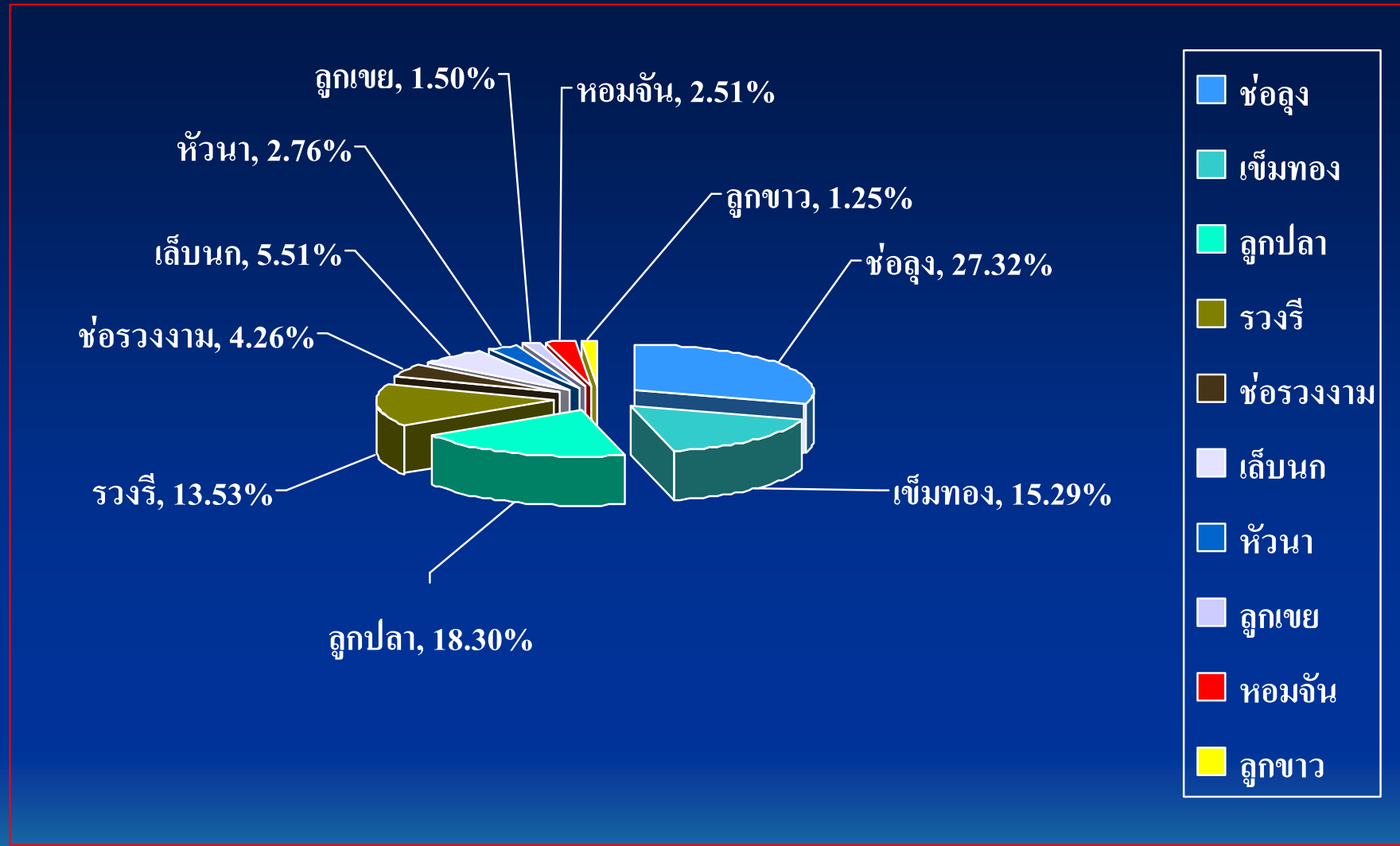
ตารางเปรียบเทียบพื้นที่ปลูกข้าวพันธุ์พื้นเมืองและพื้นที่นาร้าง  
ที่สำรวจพบในบริเวณพื้นที่ลุ่มน้ำนาทวี ปี 2546 กับ ปี 2550



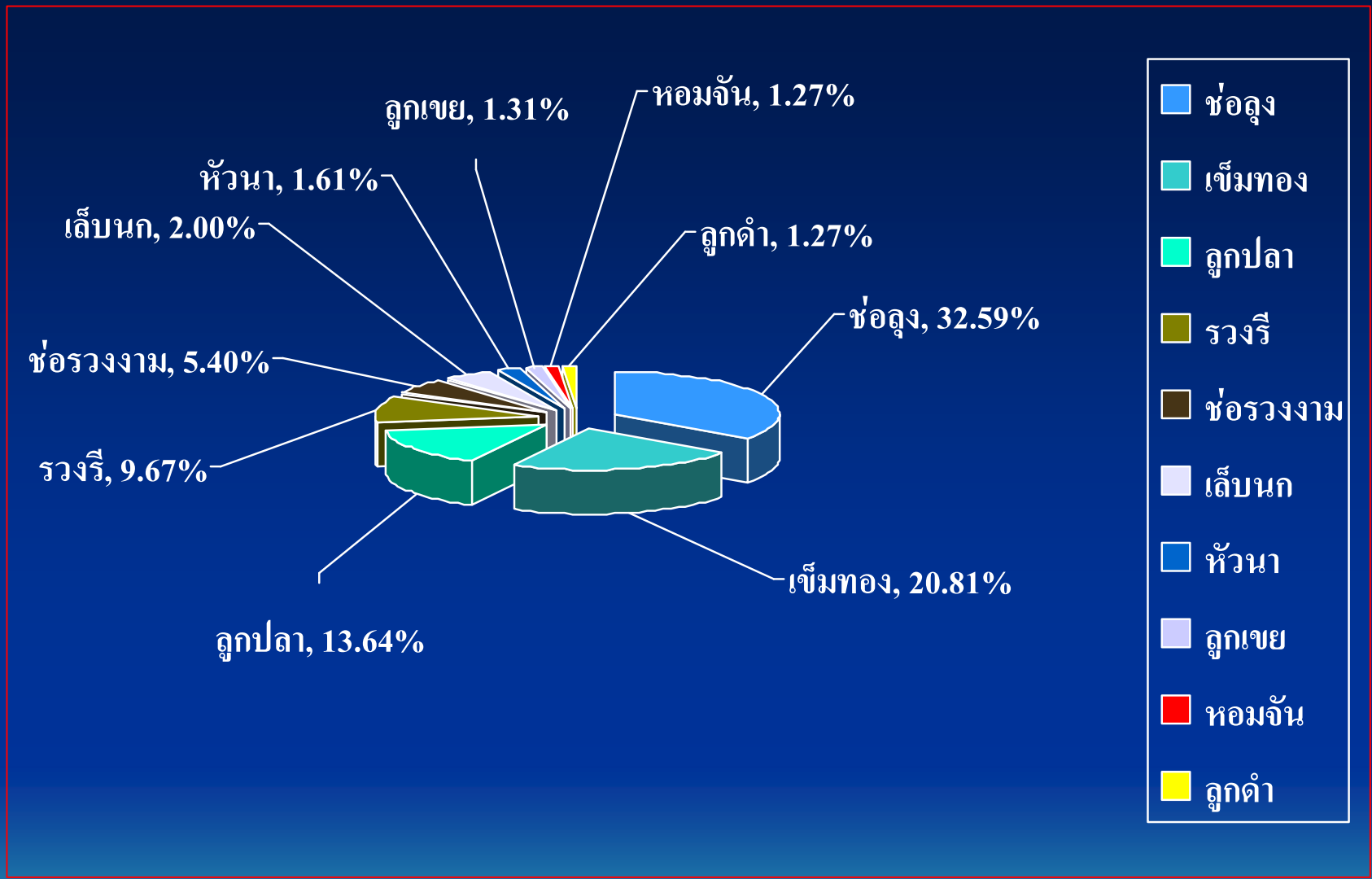




กราฟแสดงพื้นที่ปลูกข้าวพันธุ์พื้นเมืองและพื้นที่นาร้างที่สำรวจพบในบริเวณพื้นที่ลุ่มน้ำนาทวี ปี 2546 กับ ปี 2550



กราฟแสดงพันธุ์ข้าวที่ปลูกในกลุ่มน้ำนาทวี ปี 2546



กราฟแสดงพันธุ์ข้าวที่ปลูกในกลุ่มนำนาทวิปี 2550

พันธุ์ข้าวพื้นเมืองที่สำรวจพบในพื้นที่ลุ่มน้ำนาทวี  
มีทั้งหมด 38 พันธุ์ เป็นข้าวเจ้า 35 พันธุ์ ข้าวเหนียว 3 พันธุ์



# พันธุ์ข้าวพื้นเมืองที่สำรวจพบในพื้นที่ลุ่มน้ำนาทวีมีทั้งหมด 39 พันธุ์ดังนี้

## ข้าวพันธุ์เบา 17 พันธุ์

- |                      |                             |              |
|----------------------|-----------------------------|--------------|
| 1. ลูกปลา            | 6. รวงรี                    | 12. ลูกดำ    |
| 2. ข้าวหอม           | 7. ช่อถั่ว                  | 13. ลูกจีน   |
| 3. หอมจัน            | 8. ช่อนาง                   | 14. คอย      |
| 4. น้ำค้าง           | 9. บัวขาวหรือเบาขาวหรือจำปา | 15. นางพิมพ์ |
| 5. ช่อลุงหรือข้าวขาว | 10. นาคอ                    | 16. มายอ     |
|                      | 11. วันเพ็ญ                 | 17. ดอกพะยอม |

## ข้าวพันธุ์ปานกลาง-หนักมี 19 พันธุ์

1. เข้มทอง
2. เล็บนก
3. ดอกพริ้วหรือช่อชุก
4. สามรวง
5. หัวนา
6. บุษราคัม
7. ช่อตานี
8. ช่อน้ำ
9. หมออรุณ
10. ช้างโอบหรือจ้งโอบ
11. นางนาค
12. เฉียง
13. โป๊ะหมอ
14. ลูกเขย
15. ยอดม่วง
16. ไช้มัด
17. จิงหรือช่อจิง
18. ขึ้นดิน
19. ลูกขาว



## ข้าวเหนียวมี 3 พันธุ์

1. ล้างน้ำ

2. ข้าวเหนียวแดง

3. ข้าวเหนียวดำ

งานวิจัยโครงการนำร่องการศึกษาวิจัยพันธกรรมข้าว  
พันธุ์พื้นเมืองและการอนุรักษ์โดยการมีส่วนร่วมของ  
ชุมชนในพื้นที่ปลูกข้าวในลุ่มน้ำนาทวี จังหวัดสงขลา  
ได้ทำการสำรวจและเก็บข้อมูลจากการเก็บตัวอย่าง  
ลักษณะประจำพันธุ์ของข้าวที่สำรวจพบมาทำการ  
ตรวจวัดลักษณะประจำพันธุ์ตามหลักวิชาการได้ผล  
ดังนี้



# ตัวอย่างลักษณะประจำพันธุ์ของข้าวที่สำรวจพบ



# 1. พันธุ์ลูกปลา (Look Plah)



## ลักษณะทางการเกษตร

ลักษณะใบธง	เป็นแวนอน
ลักษณะรวง	ปานกลาง
การยี้ดของรวง	คอรวยยาว
ความยาวของรวง(ซม.)	28.20
ก้านรวง	อ่อน
การแตกกระแฉ่	ระแฉ่ถี่
หางข้าว	ไม่มี
การติดเมล็ด	ไม่ติดเลย
ความยาวของลำต้น(ซม.)	144.60
จำนวนต้นต่อกอ	-
ความแข็งของลำต้น	ค่อนข้างแข็ง
เส้นผ่าศูนย์กลางลำต้น(มม.)	5.00
การแก่ของใบ	ปานกลาง
อายุเก็บเกี่ยว(วัน)	150-165
น้ำหนัก 100 เมล็ดของข้าวเปลือก(กรัม)	2.20
การร่วงของเมล็ด	-

## ลักษณะทางพฤกษศาสตร์

ทรงกอ	กอตั้ง
สีของปล้อง	เหลืองอ่อน
สีของแผ่นใบ	เขียว
ความยาวของแผ่นใบ(ซม.)	43.80
ความกว้างของแผ่นใบ(ซม.)	1.84
สีของก้านใบ	เขียวเส้นม่วง
สีของลิ้นใบ	ขาว
ความยาวของลิ้นใบ(มม.)	25.00
สีของหูใบ	เขียว
การมีขนบนแผ่นใบ	มีบ้าง
สีของยอดเกสรตัวเมีย	ขาว
สีของยอดดอก	ม่วง
สีกลีบรองดอก	ฟาง
ความยาวของกลีบรองดอก	-
ขนบนเปลือกเมล็ด	-
สีของข้อต่อใบ	เขียวอ่อน



### ลักษณะทางกายภาพของเม็ล็ด

ชนิดของข้าวสาร	ข้าวเจ้า
สีเปลือกเม็ล็ด	สีฟาง
ความยาวของเม็ล็ดข้าวเปลือก(มม.)	9.74
ความกว้างของเม็ล็ดข้าวเปลือก	2.85
สีของข้าวกล้อง	ขาว
รูปร่างของข้าวกล้อง	ค่อนข้างป้อม
การเป็นท้องไข่	ปานกลาง

### คุณสมบัติทางเคมีของเม็ล็ด

ปริมาณอไมโลส(%)	27.85
อุณหภูมิแป้งสุก(°c)	ปานกลาง 70-74°C
ความคงตัวของแป้งสุก	ปานกลาง
อัตราการยึดตัวของข้าวสุก	1.71เท่า

## 2. พันธุ์หอมจัน (Hawm Jan)



### ลักษณะทางการเกษตร

ลักษณะใบธง	หักลง
ลักษณะรวง	ปานกลาง
การยึดของคอรวง	คอรวงสั้น
ความยาวของรวง(ซม.)	26.60
ก้านรวง	อ่อน
การแตกกระแฉ่	ปานกลาง
หางข้าว	-
การติดเมล็ด(%)	75-90
ความยาวของลำต้น(ซม.)	136.60
จำนวนต้นต่อกอ	-
ความแข็งของลำต้น	แข็งปานกลาง
เส้นผ่าศูนย์กลางลำต้น(มม.)	4.33
การแก่ของใบ	ใบแก่ช้า
อายุเก็บเกี่ยว(วัน)	150-160
น้ำหนัก 100 เมล็ดของข้าวเปลือก(กรัม)	2.81
การร่วงของเมล็ด	ร่วงปานกลาง

### ลักษณะทางพฤกษศาสตร์

ทรงกอ	กอตั้ง
สีของปล้อง	เขียว
สีของแผ่นใบ	เขียว
ความยาวของแผ่นใบ(ซม.)	69.00
ความกว้างของแผ่นใบ(ซม.)	1.10
สีของกาบใบ	เขียว
สีของลิ้นใบ	ขาว
ความยาวของลิ้นใบ(มม.)	18.60
สีของหูใบ	เขียว
การมีขนบนแผ่นใบ	มีขน
สีของยอดเกสรตัวเมีย	ขาว
สีของยอดดอก	ขาว
สีกลีบรองดอก	ฟาง
ความยาวของกลีบรองดอก	-
ขนบนเปลือกเมล็ด	-
สีของข้อต่อใบ	เขียว



### ลักษณะทางกายภาพของเมล็ด

ชนิดของข้าวสาร	ข้าวเจ้า
สีเปลือกเมล็ด	น้ำตาล
ความยาวของเมล็ดข้าวเปลือก(มม.)	2.61
ความกว้างของเมล็ดข้าวเปลือก(มม.)	2.61
สีของข้าวกล้อง	ขาว
รูปร่างของข้าวกล้อง	-
การเป็นท้องไข	-

### คุณสมบัติทางเคมีของเมล็ด

ปริมาณอไมโลส(%)	28.50
อุณหภูมิแป้งสุก(°C)	ปานกลาง 70-74°C
ความคงตัวของแป้งสุก	ปานกลาง
อัตราการยืดตัวของข้าวสุก	1.81เท่า

### 3.พันธุ์สามรวง (Sahm Ruang



#### ลักษณะทางการเกษตร

ลักษณะใบธง	-
ลักษณะรวง	จับกันแน่น
การยึดของคอรวง	-
ความยาวของรวง(ซม.)	-
ก้านรวง	-
การแตกกระแฉ่	ปานกลาง
หางข้าว	ไม่มี
การติดเมล็ด	> 90%
ความยาวของลำต้น(ซม.)	149.00
จำนวนต้นต่อกอ	-
ความแข็งของลำต้น	-
เส้นผ่าศูนย์กลางลำต้น(มม.)	10.20
การแก่ของใบ	-
อายุเก็บเกี่ยว(วัน)	180
น้ำหนัก 100 เมล็ดของข้าวเปลือก(กรัม)	2.77
การร่วงของเมล็ด	ร่วงปานกลาง

#### ลักษณะทางพฤกษศาสตร์

ทรงกอ	กอตั้ง
สีของปล้อง	-
สีของแผ่นใบ	เขียว
ความยาวของแผ่นใบ(ซม.)	35.00
ความกว้างของแผ่นใบ(ซม.)	1.80
สีของก้านใบ	เขียว
สีของเส้นใบ	ขาว
ความยาวของเส้นใบ(มม.)	18.60
สีของหูใบ	-
การมีขนบนแผ่นใบ	มีบ้าง
สีของยอดเกสรตัวเมีย	-
สีของยอดดอก	-
สีกลีบรองดอก	-
ความยาวของกลีบรองดอก	-
ขนบนเปลือกเมล็ด	ขนสั้น
สีของข้อต่อใบ	เขียวอ่อน

### ลักษณะทางกายภาพของเมล็ด

ชนิดของข้าวสาร	ข้าวเจ้า
สีเปลือกเมล็ด	-
ความยาวของเมล็ดข้าวเปลือก(มม.)	7.37
ความกว้างของเมล็ดข้าวเปลือก	2.25
สีของข้าวกล้อง	ขาว
รูปร่างของข้าวกล้อง	เรียวยาว
การเป็นท้องไข	น้อย

### คุณสมบัติทางเคมีของเมล็ด

ปริมาณอมิโลส(%)	26.17
อุณหภูมิแป้งสุก(°C)	-
ความคงตัวของแป้งสุก	-
อัตราการยืตัวของข้าวสุก	-

# 4. พันธุ์น้ำค้าง (Nam Kahng)



## ลักษณะทางการเกษตร

ลักษณะใบธง	เป็นแวนอน
ลักษณะรวง	ปานกลาง
การยึดของคอรวง	คอรวงยาว
ความยาวของรวง(ซม.)	22.80
ก้านรวง	อ่อน
การแตกกระแฉ่	ปานกลาง
หางข้าว	ไม่มี
การติดเมล็ด	ปานกลาง
ความยาวของลำต้น(ซม.)	139.40
จำนวนต้นต่อกอ	-
ความแข็งของลำต้น	ค่อนข้างแข็ง
เส้นผ่าศูนย์กลางลำต้น(มม.)	4.67
การแก่ของใบ	ใบแก่ช้า
อายุเก็บเกี่ยว(วัน)	150
น้ำหนัก 100 เมล็ดของข้าวเปลือก(กรัม)	2.20
การร่วงของเมล็ด	ร่วงน้อย

## ลักษณะทางพฤกษศาสตร์

ทรงกอ	กอตั้ง
สีของปล้อง	เขียวมีเส้นม่วง
สีของแผ่นใบ	เขียว
ความยาวของแผ่นใบ(ซม.)	54.00
ความกว้างของแผ่นใบ(ซม.)	1.36
สีของก้านใบ	เขียว
สีของเส้นใบ	ขาว
ความยาวของเส้นใบ(มม.)	20.20
สีของหูใบ	เขียว
การมีขนบนแผ่นใบ	มีบ้าง
สีของยอดเกสรตัวเมีย	ขาว
สีของยอดดอก	ชมพู
สีกลีบรองดอก	แดง
ความยาวของกลีบรองดอก	-
ขนบนเปลือกเมล็ด	-
สีของข้อต่อใบ	เขียวอ่อน

### ลักษณะทางกายภาพของเมล็ด

ชนิดของข้าวสาร	ข้าวเจ้า
สีเปลือกเมล็ด	ฟางขีดน้ำตาล
ความยาวของเมล็ดข้าวเปลือก(มม.)	8.01
ความกว้างของเมล็ดข้าวเปลือก	2.32
สีของข้าวกล้อง	ขาว
รูปร่างของข้าวกล้อง	ค่อนข้างป้อม
การเป็นท้องไข	มาก

### คุณสมบัติทางเคมีของเมล็ด

ปริมาณอมิโลส(%)	28.87
อุณหภูมิแป้งสุก(°C)	ปานกลาง 70-74°C
ความคงตัวของแป้งสุก	อ่อน
อัตราการยืดตัวของข้าวสุก	1.89 เท่า

## 5.พันธุ์ลูกขาว (Look Khao)

### ลักษณะทางการเกษตร

ลักษณะใบธง	เป็นแฉนวนอน
ลักษณะรวง	ปานกลาง
การยึดของคอรวง	คอรวงยาว
ความยาวของรวง(ซม.)	27.00
ก้านรวง	ตั้งตรง
การแตกกระจ่าง	ปานกลาง
หางข้าว	ไม่มี
การติดเมล็ด	75-90 %
ความยาวของลำต้น(ซม.)	134.40
จำนวนต้นต่อกอ	-
ความแข็งของลำต้น	ค่อนข้างแข็ง
เส้นผ่าศูนย์กลางลำต้น(มม.)	5.33
การแก่ของใบ	ใบแก่ปานกลาง
อายุเก็บเกี่ยว(วัน)	155
น้ำหนัก 100 เมล็ดของข้าวเปลือก(กรัม)	2.48
การร่วงของเมล็ด	ร่วงง่าย

### ลักษณะทางพฤกษศาสตร์

ทรงกอ	กอดตั้ง
สีของปล้อง	เขียว
สีของแผ่นใบ	เขียว
ความยาวของแผ่นใบ(ซม.)	55.04
ความกว้างของแผ่นใบ(ซม.)	1.82
สีของก้านใบ	เขียว
สีของเส้นใบ	ขาว
ความยาวของเส้นใบ(มม.)	22.94
สีของหูใบ	เขียว
การมีขนบนแผ่นใบ	มีขน
สีของยอดเกสรตัวเมีย	ขาว
สีของยอดดอก	ฟาง
สีกลีบรองดอก	ฟาง
ความยาวของกลีบรองดอก	-
ขนบนเปลือกเมล็ด	-
สีของข้อต่อใบ	เขียวอ่อน



### ลักษณะทางกายภาพของเมล็ด

ชนิดของข้าวสาร	ข้าวเจ้า
สีเปลือกเมล็ด	ฟาง
ความยาวของเมล็ดข้าวเปลือก(มม.)	9.42
ความกว้างของเมล็ดข้าวเปลือก	2.68
สีของข้าวกล้อง	ขาว
รูปร่างของข้าวกล้อง	ค่อนข้างป้อม
การเป็นท้องไข	น้อย

### คุณสมบัติทางเคมีของเมล็ด

ปริมาณอมิโลส(%)	25.31
อุณหภูมิแป้งสุก(°C)	ปานกลาง 70-74°C
ความคงตัวของแป้งสุก	อ่อน
อัตราการยึดตัวของข้าวสุก	1.81 เท่า



## 6.พันธุ์ลูกดำ (Look Khao)



### ลักษณะทางการเกษตร

ลักษณะใบธง	เป็นแฉนวนอน
ลักษณะรวง	ปานกลาง
การยึดของคอรวง	คอรวงยาว
ความยาวของรวง(ซม.)	29.40
ก้านรวง	อ่อน
การแตกกระแฉ่	ปานกลาง
หางข้าว	ไม่มี
การติดเมล็ด	75-90 %
ความยาวของลำต้น(ซม.)	140.60
จำนวนต้นต่อกอ	-
ความแข็งของลำต้น	ค่อนข้างแข็ง
เส้นผ่าศูนย์กลางลำต้น(มม.)	5.00
การแก่ของใบ	ใบแก่ช้า
อายุเก็บเกี่ยว(วัน)	150
น้ำหนัก 100 เมล็ดของข้าวเปลือก(กรัม)	1.98
การร่วงของเมล็ด	ร่วงง่าย

### ลักษณะทางพฤกษศาสตร์

ทรงกอ	กอตั้ง
สีของปล้อง	เหลืองอ่อน
สีของแผ่นใบ	เขียว
ความยาวของแผ่นใบ(ซม.)	50.60
ความกว้างของแผ่นใบ(ซม.)	1.42
สีของก้านใบ	เขียว
สีของเส้นใบ	ขาว
ความยาวของเส้นใบ(มม.)	18.40
สีของหูใบ	เขียว
การมีขนบนแผ่นใบ	มีบ้าง
สีของยอดเกสรตัวเมีย	ม่วงดำ
สีของยอดดอก	ม่วง
สีกลีบรองดอก	แดง
ความยาวของกลีบรองดอก(มม.)	1.5-2.5
ขนบนเปลือกเมล็ด	ขนสั้น
สีของข้อต่อใบ	เขียวอ่อน

### ลักษณะทางกายภาพของเมล็ด

ชนิดของข้าวสาร	ข้าวเจ้า
สีเปลือกเมล็ด	ฟางมะม่วง
ความยาวของเมล็ดข้าวเปลือก(มม.)	7.54
ความกว้างของเมล็ดข้าวเปลือก(มม.)	2.71
สีของข้าวกล้อง	ขาว
รูปร่างของข้าวกล้อง	ค่อนข้างป้อม
การเป็นท้องไข	ปานกลาง

### คุณสมบัติทางเคมีของเมล็ด

ปริมาณอมิโลส(%)	28.67
อุณหภูมิแป้งสุก(°C)	ต่ำ<74°C
ความคงตัวของแป้งสุก	อ่อน
อัตราการยืดตัวของข้าวสุก	1.82 เท่า

# 7. พันธุ์หว่านา (Hua Nah)



## ลักษณะทางการเกษตร

ลักษณะใบธง	ตั้งตรง
ลักษณะรวง	จับกันแน่น
การยี้ดของคอรวง	คอรวงยาว
ความยาวของรวง(ซม.)	24.80
ก้านรวง	ตั้งตรง
การแตกกระแฉ่	ระแฉ่ถี่
หางข้าว	ไม่มี
การติดเมล็ด	> 90%
ความยาวของลำต้น(ซม.)	142.40
จำนวนต้นต่อกอ	-
ความแข็งของลำต้น	ค่อนข้างแข็ง
เส้นผ่าศูนย์กลางลำต้น(มม.)	8.33
การแก่ของใบ	ปานกลาง
อายุเก็บเกี่ยว(วัน)	170
น้ำหนัก 100 เมล็ดของข้าวเปลือก(กรัม)	2.67
การร่วงของเมล็ด	ร่วงน้อย

## ลักษณะทางพฤกษศาสตร์

ทรงกอ	กอแบนะ
สีของปล้อง	เหลืองอ่อน
สีของแผ่นใบ	เขียว
ความยาวของแผ่นใบ(ซม.)	58.20
ความกว้างของแผ่นใบ(ซม.)	1.58
สีของก้านใบ	เขียว
สีของสันใบ	ขาว
ความยาวของสันใบ(มม.)	22.40
สีของหูใบ	เขียว
การมีขนบนแผ่นใบ	มีขน
สีของยอดเกสรตัวเมีย	ม่วงดำ
สีของยอดดอก	แดง
สีกลีบรองดอก	ฟาง
ความยาวของกลีบรองดอก	-
ขนบนเปลือกเมล็ด	มีขนบนกลีบใหญ่
สีของข้อต่อใบ	เขียวอ่อน

### ลักษณะทางกายภาพของเมล็ด

ชนิดของข้าวสาร	ข้าวเจ้า
สีเปลือกเมล็ด	ฟาง
ความยาวของเมล็ดข้าวเปลือก(มม.)	10.72
ความกว้างของเมล็ดข้าวเปลือก	2.66
สีของข้าวกล้อง	ขาว
รูปร่างของข้าวกล้อง	เรียวยาว
การเป็นท้องไข	-

### คุณสมบัติทางเคมีของเมล็ด

ปริมาณอมิโลส(%)	-
อุณหภูมิแป้งสุก(°C)	ต่ำ<74%
ความคงตัวของแป้งสุก	-
อัตราการยืดตัวของข้าวสุก	-



# 8.พันธุ์หมออรุณ (Maw Arun)

## ลักษณะทางการเกษตร

ลักษณะใบธง	ตั้งตรง
ลักษณะรวง	ปานกลาง
การยี้ดของคอรวง	คอรวงยาว
ความยาวของรวง(ซม.)	28.40
ก้านรวง	ตั้งตรง
การแตกกระแง	ปานกลาง
หางข้าว	ไม่มี
การติดเมล็ด	> 90%
ความยาวของลำต้น(ซม.)	134.60
จำนวนต้นต่อกอ	-
ความแข็งของลำต้น	แข็งมาก
เส้นผ่าศูนย์กลางลำต้น(มม.)	6.00
การแก่ของใบ	ปานกลาง
อายุเก็บเกี่ยว(วัน)	170
น้ำหนัก 100 เมล็ดของข้าวเปลือก(กรัม)	2.52
การร่วงของเมล็ด	ร่วงปานกลาง

## ลักษณะทางพฤกษศาสตร์

ทรงกอ	กอตั้ง
สีของปล้อง	ม่วง
สีของแผ่นใบ	เขียว
ความยาวของแผ่นใบ(ซม.)	54.60
ความกว้างของแผ่นใบ(ซม.)	1.00
สีของก้านใบ	เขียว
สีของเส้นใบ	เส้นม่วง
ความยาวของเส้นใบ(มม.)	20.00
สีของหูใบ	ม่วง
การมีขนบนแผ่นใบ	-
สีของยอดเกสรตัวเมีย	ขาว
สีของยอดดอก	แดง
สีกลีบรองดอก	แดง
ความยาวของกลีบรองดอก	สั้น < 1.5
ขนบนเปลือกเมล็ด	มีขนบนกลีบใหญ่
สีของข้อต่อใบ	-



### ลักษณะทางกายภาพของเมล็ด

ชนิดของข้าวสาร	ข้าวเจ้า
สีเปลือกเมล็ด	fe
ความยาวของเมล็ดข้าวเปลือก(มม.)	9.44
ความกว้างของเมล็ดข้าวเปลือก	2.83
สีของข้าวกล้อง	แดง
รูปร่างของข้าวกล้อง	เรียวยาว
การเป็นท้องไข	ค่อนข้างมาก

### คุณสมบัติทางเคมีของเมล็ด

ปริมาณอมิโลส(%)	28.19
อุณหภูมิแป้งสุก(°C)	ปานกลาง 70-74°C
ความคงตัวของแป้งสุก	อ่อน
อัตราการยัดตัวของข้าวสุก	1.85 เท่า



# 9.พันธุ์เข้มทอง (Khaem Tawng)



## ลักษณะทางการเกษตร

ลักษณะใบธง	เป็นแวนนอน
ลักษณะรวง	ปานกลาง
การยึดของคอรวง	คอรวงยาว
ความยาวของรวง(ซม.)	30.60
ก้านรวง	อ่อน
การแตกกระแจะ	ปานกลาง
หางข้าว	ไม่มี
การติดเมล็ด	75- 90%
ความยาวของลำต้น(ซม.)	165.00
จำนวนต้นต่อกอ	-
ความแข็งของลำต้น	ค่อนข้างแข็ง
เส้นผ่าศูนย์กลางลำต้น(มม.)	5.67
การแก่ของใบ	ใบแก่ช้า
อายุเก็บเกี่ยว(วัน)	165
น้ำหนัก 100 เมล็ดของข้าวเปลือก(กรัม)	2.01
การร่วงของเมล็ด	ร่วงง่าย

## ลักษณะทางพฤกษศาสตร์

ทรงกอ	-
สีของปล้อง	เหลืองอ่อน
สีของแผ่นใบ	เขียว
ความยาวของแผ่นใบ(ซม.)	54.20
ความกว้างของแผ่นใบ(ซม.)	1.02
สีของก้านใบ	เขียว
สีของสันใบ	ขาว
ความยาวของสันใบ(มม.)	23.80
สีของหูใบ	เขียว
การมีขนบนแผ่นใบ	มีบ้าง
สีของยอดเกสรตัวเมีย	ม่วงดำ
สีของยอดดอก	แดง
สีกลีบรองดอก	สีฟาง
ความยาวของกลีบรองดอก(มม.)	-
ขนบนเปลือกเมล็ด	-
สีของข้อต่อใบ	เขียวอ่อน

### ลักษณะทางกายภาพของเมล็ด

ชนิดของข้าวสาร	ข้าวเจ้า
สีเปลือกเมล็ด	ฟางขีดน้ำตาล
ความยาวของเมล็ดข้าวเปลือก(มม.)	9.18
ความกว้างของเมล็ดข้าวเปลือก	2.38
สีของข้าวกล้อง	ขาว
รูปร่างของข้าวกล้อง	เรียวยาว
การเป็นท้องไข	ปานกลาง

### คุณสมบัติทางเคมีของเมล็ด

ปริมาณอมิโลส(%)	30.25
อุณหภูมิแป้งสุก(°C)	ต่ำ น้อยกว่า74°C
ความคงตัวของแป้งสุก	อ่อน
อัตราการยึดตัวของข้าวสุก	1.51 เท่า



# 10.พันธุ์ฝืนดิน (Feun Den)



## ลักษณะทางการเกษตร

ลักษณะใบธง	ตั้งตรง
ลักษณะรวง	ปานกลาง
การยึดของคอรวง	คอรวงยาว
ความยาวของรวง(ซม.)	25.60
ก้านรวง	ตั้งตรง
การแตกกระแฉ่	ปานกลาง
หางข้าว	ไม่มี
การติดเมล็ด	> 90%
ความยาวของลำต้น(ซม.)	127.20
จำนวนต้นต่อกอ	-
ความแข็งของลำต้น	แข็งมาก
เส้นผ่าศูนย์กลางลำต้น(มม.)	8.00
การแก่ของใบ	ปานกลาง
อายุเก็บเกี่ยว(วัน)	165
น้ำหนัก 100 เมล็ดของข้าวเปลือก(กรัม)	2.33
การร่วงของเมล็ด	ร่วงยาก

## ลักษณะทางพฤกษศาสตร์

ทรงกอ	กอตั้ง
สีของปล้อง	ม่วง
สีของแผ่นใบ	เขียวเข้ม
ความยาวของแผ่นใบ(ซม.)	56.80
ความกว้างของแผ่นใบ(ซม.)	1.00
สีของก้านใบ	เขียว
สีของลิ้นใบ	ขาว
ความยาวของลิ้นใบ(มม.)	22.00
สีของหูใบ	เขียว
การมีขนบนแผ่นใบ	-
สีของยอดเกสรตัวเมีย	ขาว
สีของยอดดอก	น้ำตาล
สีกลีบรองดอก	แดง
ความยาวของกลีบรองดอก(มม.)	สั้น <1.5
ขนบนเปลือกเมล็ด	มีขนบนกลีบใหญ่
สีของข้อต่อใบ	เขียวอ่อน

### ลักษณะทางกายภาพของเมล็ด

ชนิดของข้าวสาร	ข้าวเจ้า
สีเปลือกเมล็ด	ม่วง
ความยาวของเมล็ดข้าวเปลือก(มม.)	9.91
ความกว้างของเมล็ดข้าวเปลือก	2.61
สีของข้าวกล้อง	ขาว
รูปร่างของข้าวกล้อง	เรียวยาว
การเป็นท้องไข	น้อย

### คุณสมบัติทางเคมีของเมล็ด

ปริมาณอมิโลส(%)	23.14
อุณหภูมิแป้งสุก(°C)	ปานกลาง 70-74°C
ความคงตัวของแป้งสุก	อ่อน
อัตราการยึดตัวของข้าวสุก	1.72 เท่า

# 11. ข้าวพันธุ์ชอลุง (Chaw Lung)

## ลักษณะทางการเกษตร

ลักษณะใบธง	ปานกลาง
ลักษณะรวง	จับกันแน่น
การยึดของคอรวง	คอรวงยาว
ความยาวของรวง(ซม.)	34
ก้านรวง	อ่อน
การแตกกระแง	ถี่
หางข้าว	บางเมล็ดหางยาว
การติดเมล็ด(%)	ดี
ความยาวของลำต้น(ซม.)	139
จำนวนต้นต่อกอ	10 ต้น
ความแข็งของลำต้น	ค่อนข้างแข็ง
เส้นผ่าศูนย์กลางลำต้น(มม.)	4
การแก่ของใบ	ใบแก่ช้า
อายุเก็บเกี่ยว(วัน)	150-160
น้ำหนัก 100 เมล็ดของข้าวเปลือก(กรัม)	3.3
การร่วงของเมล็ด	ร่วงง่าย

## ลักษณะทางพฤกษศาสตร์

ทรงกอ	กอตั้ง
สีของปล้อง	เหลืองอ่อน
สีของแผ่นใบ	เขียว
ความยาวของแผ่นใบ(ซม.)	56.00
ความกว้างของแผ่นใบ(ซม.)	1.20
สีของกาบใบ	เขียว
สีของสันใบ	ขาว
ความยาวของสันใบ(มม.)	18.40
สีของหุบใบ	เขียว
การมีขนบนแผ่นใบ	มีขน
สีของยอดเกสรตัวเมีย	ขาว
สีของยอดดอก	ฟาง
สีกลีบรองดอก	ฟาง
ความยาวของกลีบรองดอก	ยาว
ขนบนเปลือกเมล็ด	ขนสั้น
สีของข้อต่อใบ	เขียว





### ลักษณะทางกายภาพของเมล็ด

ชนิดของข้าวสาร	ข้าวเจ้า
สีเปลือกเมล็ด	ฟางกระน้ำตาล
ความยาวของเมล็ดข้าวเปลือก(มม.)	9.13
ความกว้างของเมล็ดข้าวเปลือก(มม.)	2.26
สีของข้าวกล้อง	ขาว
รูปร่างของข้าวกล้อง	เรียวยาว
การเป็นท้องไข	น้อย

### คุณสมบัติทางเคมีของเมล็ด

ปริมาณอมิโลส(%)	23.06
อุณหภูมิแป้งสุก(°C)	ปานกลาง 70-74°C
ความคงตัวของแป้งสุก	อ่อน
อัตราการยืดตัวของข้าวสุก	1.69 เท่า



# 12. ข้าวพันธุ์ช่อตานี (Chaw Ta Ni)

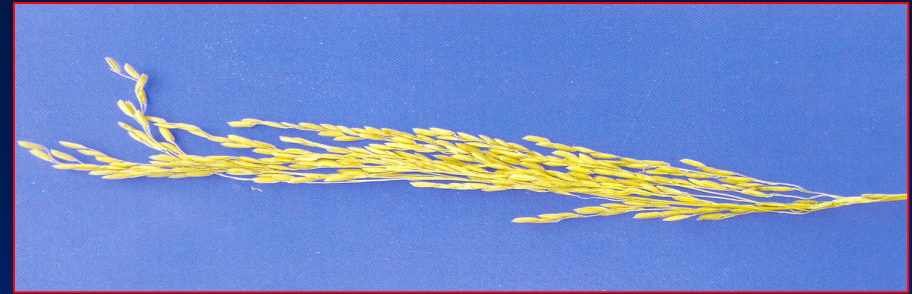
## ลักษณะทางการเกษตร

ลักษณะใบธง	ปานกลาง
ลักษณะรวง	จับกันแน่น
การยึดของคอรวง	คอรวงยาว
ความยาวของรวง(ซม.)	36.6
ก้านรวง	อ่อน
การแตกกระแง	ถี่
หางข้าว	ไม่มีหาง
การติดเมล็ด(%)	ติดปานกลาง
ความยาวของลำต้น(ซม.)	174
จำนวนต้นต่อกอ	10 ต้น
ความแข็งของลำต้น	แข็งปานกลาง
เส้นผ่าศูนย์กลางลำต้น(มม.)	6
การแก่ของใบ	ใบแก่ช้า
อายุเก็บเกี่ยว(วัน)	170
น้ำหนัก 100 เมล็ดของข้าวเปลือก(กรัม)	2.5
การร่วงของเมล็ด	ร่วงปานกลาง

## ลักษณะทางพฤกษศาสตร์

ทรงกอ	กอตั้ง
สีของปล้อง	เหลืองอ่อน
สีของแผ่นใบ	เขียว
ความยาวของแผ่นใบ(ซม.)	71.40
ความกว้างของแผ่นใบ(ซม.)	1.50
สีของกาบใบ	เขียว
สีของสันใบ	ขาว
ความยาวของสันใบ(มม.)	29.8
สีของหูใบ	เขียว
การมีขนบนแผ่นใบ	มีบ้าง
สีของยอดเกสรตัวเมีย	ขาว
สีของยอดดอก	ฟาง
สีกลีบรองดอก	ฟาง
ความยาวของกลีบรองดอก	สั้น
ขนบนเปลือกเมล็ด	ขนสั้น
สีของข้อต่อใบ	เขียวอ่อน





**ลักษณะทางกายภาพของเมล็ด**

ชนิดของข้าวสาร	ข้าวเจ้า
สีเปลือกเมล็ด	ฟาง
ความยาวของเมล็ดข้าวเปลือก(มม.)	8.99
ความกว้างของเมล็ดข้าวเปลือก(มม.)	2.51
สีของข้าวกล้อง	ขาว
รูปร่างของข้าวกล้อง	เรียวยาว
การเป็นท้องไข	น้อย

**คุณสมบัติทางเคมีของเมล็ด**

ปริมาณอมิโลส(%)	20.74
อุณหภูมิแป้งสุก(°C)	ปานกลาง
ความคงตัวของแป้งสุก	อ่อน
อัตราการยืดตัวของข้าวสุก	1.66 เท่า



# 13. ข้าวพันธุ์ช่อรวงงาม (Ruang Ngahm )

## ลักษณะทางการเกษตร

ลักษณะใบธง	เป็นแฉงนอน
ลักษณะรวง	จับกันแน่น
การยึดของคอรวง	คอรวงยาว
ความยาวของรวง(ซม.)	35
ก้านรวง	อ่อน
การแตกกระแฉ่	ปานกลาง
หางข้าว	ไม่มีหาง
การติดเมล็ด(%)	ดี
ความยาวของลำต้น(ซม.)	137
จำนวนต้นต่อกอ	9 ต้น
ความแข็งของลำต้น	ค่อนข้างแข็ง
เส้นผ่าศูนย์กลางลำต้น(มม.)	6.5
การแก่ของใบ	ใบแก่ช้า
อายุเก็บเกี่ยว(วัน)	160
น้ำหนัก 100 เมล็ดของข้าวเปลือก(กรัม)	2.8
การร่วงของเมล็ด	ร่วงปานกลาง

## ลักษณะทางพฤกษศาสตร์

ทรงกอ	กอตั้ง
สีของปล้อง	เหลืองอ่อน
สีของแผ่นใบ	เขียวเข้ม
ความยาวของแผ่นใบ(ซม.)	69.8
ความกว้างของแผ่นใบ(ซม.)	1.40
สีของกาบใบ	เขียว
สีของสันใบ	ขาว
ความยาวของสันใบ(มม.)	18.6
สีของหูใบ	เขียว
การมีขนบนแผ่นใบ	มีบ้าง
สีของยอดเกสรตัวเมีย	ขาว
สีของยอดดอก	ฟาง
สีกลีบรองดอก	ฟาง
ความยาวของกลีบรองดอก	ปานกลาง
ขนบนเปลือกเมล็ด	ขนสั้น
สีของข้อต่อใบ	เขียวอ่อน





**ลักษณะทางกายภาพของเมล็ด**

ชนิดของข้าวสาร	ข้าวเจ้า
สีเปลือกเมล็ด	เหลือง
ความยาวของเมล็ดข้าวเปลือก(มม.)	8.65
ความกว้างของเมล็ดข้าวเปลือก(มม.)	2.74
สีของข้าวกล้อง	ขาว
รูปร่างของข้าวกล้อง	ค่อนข้างป้อม
การเป็นท้องไข	น้อย

**คุณสมบัติทางเคมีของเมล็ด**

ปริมาณอมิโลส(%)	20.08
อุณหภูมิแป้งสุก(°C)	ปานกลาง
ความคงตัวของแป้งสุก	อ่อน
อัตราการยืดตัวของข้าวสุก	1.89 เท่า



## ตารางแสดงพันธุ์ข้าวผลผลิตเฉลี่ยข้าวที่ปลูกในกลุ่มน้ำนาทวิรายตำบล

ตำบล	พันธุ์ข้าว	ผลผลิตเฉลี่ย (กก./ไร่)
คลองเปื้ยะ	1.ลูกปลา	356.62
	2.หอมจัน	250.00
	3.ขาวมาเลย์	250.00
	4.เล็บนก	355.00
	5.ลูกขาว	220.00
	6.ลูกเขย	250.00
	7.ช่อสูง	200.00
	8.เข้มทอง	250.00
	9.รวงรี	250.00
	10.ดอกพร้าว	400.00

ตำบล	พันธุ์ข้าว	ผลผลิตเฉลี่ย (กก./ไร่)
จะโหนดง	1.ข้าวหอม	450.00
	2.ช่อสูง	250.00
	3.ลูกปลา	300.00
	4.เล็บนก	250.00
	5.ห้วนนา	333.00
	6.เข้มทอง	250.00
ฉาง	1.ขิง	240.00
	2.ช่อสูง	350.00
	3.ลูกเขย	200.00
	4.เล็บนก	250.00
	5.ช่อรวงงาม	250.00

ตำบล	พันธุ์ข้าว	ผลผลิตเฉลี่ย (กก./ไร่)
ขุนตักหวาย	1.จิง	250.00
	2.เข้มทอง	250.00
	3.ช่อลุง	355.00
	4.ช่อนาง	220.00
	5.ห้วนา	333.00
	6.นางนาค	125.00
	7.ช่อตานี	200.00

ตำบล	พันธุ์ข้าว	ผลผลิตเฉลี่ย (กก./ไร่)
บ้านนา	1.ปิ่นดิน	166.00
	2.เข้มทอง	250.00
	3.ช่อสูง	500.00
	4.รวงรี	300.00
	5.ลูกปลา	436.00
	6.เข้ยง	560.00
	7.ลูกดำ	160.00
	8.ห้วนา	160.00
	9.เล็บนก	250.00
	10.ขาวมาเลย์	333.00

ตำบล	พันธุ์ข้าว	ผลผลิตเฉลี่ย (กก./ไร่)
คู	1.บัวขาว	250.00
	2.เข้มทอง	250.00
	3.ช่อสูง	172.00
	4.รวงรี	304.00
	5.ลูกจัน	300.00
	6.ลูกปลา	350.00
	7.หอมจัน	300.00
	8.ห้วนา	350.00
	9.เล็บนก	225.00
	10.ลูกเขย	250.00
	11.ช่อรวงงาม	150.00



ตำบล	พันธุ์ข้าว	ผลผลิตเฉลี่ย (กก./ไร่)
แก	1.รวงรี	300.00
	2.เข้มทอง	500.00
	3.ช่อลุง	439.00
ทุ่งหวัง	1.เล็บนก	467.00
	2.เข้มทอง	485.00
	3.ลูกปลา	320.00
	4.ช่อลุง	425.00
	5.ห้วนา	450.00
นาหมอศรี	1.ช่อลุง	300.00
	2.ดอกพรวัว	300.00

ตำบล	พันธุ์ข้าว	ผลผลิตเฉลี่ย (กก./ไร่)
ป่าชิง	1.รวงรี	317.00
	2.แจ่มทอง	272.00
	3.ช่อสูง	339.00
	4.เล็บนก	320.00
	5.ลูกเขย	320.00
	6.ลูกปลา	303.00
	7.สามรวง	400.00
	8.ไผ่หอม	257.00
	9.บัวขาว	200.00
	10.นาคอ	120.00
	11.ช่อนาง	316.00
	12.ช่อถั่ว	300.00
	13.หอมอรุณ	300.00
	14.บุษราคัม	300.00

ตำบล	พันธุ์ข้าว	ผลผลิตเฉลี่ย (กก./ไร่)
ท่าหมอไทร	1.ลูกปลา	317.00
	2.เข้มทอง	216.00
	3.ช่อลุง	283.00
	4.เล็บนก	240.00
	5.ช่อรวงงาม	310.00
สะพานไม้แก่น	1.ลูกปลา	300.00
	2.ขาวมาเลย์	225.00
	3.หอมจัน	300.00
	4.เล็บนก	500.00
	5.ช่อลุง	416.00
น้ำขาว	1.เล็บนก	250.00

ตำบล	พันธุ์ข้าว	ผลผลิตเฉลี่ย (กก./ไร่)
ตลิ่งชัน	1.บัวขาว	200.00
	2.ลูกเขย	240.00
	3.ลูกปลา	290.00
เกาะแก้ว	1.ช่อสูง	378.00
	2.หอมจัน	350.00
	3.หอม	378.00
	4.ห้วนนา	350.00
	5.ลูกดำ	300.00
	6.ลูกปลา	300.00

ตำบล	พันธุ์ข้าว	ผลผลิตเฉลี่ย (กก./ไร่)
นาหว้า	1.ช่อตานี	200.00
	2.เข้มทอง	230.00
	3.ช่อน้ำ	240.00
	4.ช้างโอบ	312.00
	5.รวงรี	288.00
	6.ลูกดำ	200.00
	7.เล็บนก	550.00
	8.ช่อนาง	250.00
	9.ลูกปลา	250.00
	10.ช่อสูง	200.00
	11.ช่อรวงงาม	200.00

พันธุ์ข้าวที่ได้ศึกษาเปรียบเทียบกับฐานข้อมูลข้าวของศูนย์วิจัยข้าว  
พัทลุงแล้ว 16 พันธุ์เหลืออีก 22 พันธุ์จะศึกษาต่อไป

1.พันธุ์ช่อลุง (Chaw Lung)

2.ลูกเขย (Look Khuey)

3.เล็บนก (Lab Nok)

4.นางนาค (Nahng Nahk)

5.ลูกปลา (Look Plah)

6.ลูกขาว (Look Khao)

7.น้ำค้าง (Nam Kahng)

8.ลูกดำ (Look Dam)

9. หัวนา(Hua Nah)

10.หอม (Hawm)

11.เข้มทอง (Khem Tawng)

12.ขึ้นดิน (Feun Den)

13.หอมจัน (Hawm Jan)

14.ช่อนาง (Chaw Nahng)

15.ดอกพร้าว (Dawk Prao)

16.หมออรุณ (Maw Arun)

สวัสดีครับ...

