

รายงานผลการดำเนินงาน

ศูนย์วิจัยระบบเกษตรทรัพยากรและสิ่งแวดล้อม



ประจำปีงบประมาณ 2557

(ตุลาคม 2556 - กันยายน 2557)

คำนำ

ศูนย์วิจัยระบบเกษตรทรัพยากรและสิ่งแวดล้อม มีเป้าหมายและภาระงานหลักคือทำการศึกษา ค้นคว้าวิจัย เพื่อสนับสนุนการเรียนการสอนในระดับปริญญาตรี ปริญญาโท และปริญญาเอก ในลักษณะสหวิทยาการด้านระบบเกษตรทรัพยากรและสิ่งแวดล้อม พร้อมทั้งเป็นแหล่งฐานข้อมูลการเกษตรของภาคใต้ เพื่อใช้ในการวางแผนและการจัดการทรัพยากรทางการเกษตร โดยใช้ระบบสารสนเทศทางภูมิศาสตร์ และองค์ความรู้ที่ได้จากงานวิจัย ซึ่งนอกจากใช้เพื่อสนับสนุนการเรียนการสอนแล้ว ยังเพื่อให้การบริการวิชาการแก่หน่วยงานอื่นๆ ทั้งในภาครัฐและเอกชน อีกทั้งขยายเครือข่ายการทำงานกับสถาบันต่างประเทศเพื่อนำไปสู่การเป็นสากล ในปี 2557 ศูนย์วิจัยระบบเกษตรทรัพยากรและสิ่งแวดล้อมได้วางเป้าหมายและแผนการดำเนินการไว้ 8 กิจกรรม แต่ละกิจกรรมได้มีการจัดทำตามเป้าหมายที่วางไว้ด้วยความเรียบร้อยเหลือบางกิจกรรมที่ดำเนินการไม่แล้วเสร็จทางศูนย์ระบบเกษตรทรัพยากรและสิ่งแวดล้อมจะดำเนินการให้แล้วเสร็จต่อไป

สารบัญ

	หน้า
บทนำ	1
วัตถุประสงค์ของศูนย์วิจัยระบบเกษตรทรัพยากรและสิ่งแวดล้อม	1
เป้าหมายดำเนินการปีงบประมาณ 2557	1
ผลการดำเนินงานใน ปีงบประมาณ 2557	4
ภาคผนวกที่ 1	14
ภาคผนวกที่ 2	15

รายงานผลการดำเนินงานของศูนย์วิจัยระบบเกษตรทรัพยากรและสิ่งแวดล้อม ประจำปีงบประมาณ 2557

1. บทนำ

ศูนย์วิจัยระบบเกษตรทรัพยากรและสิ่งแวดล้อม ได้รับอนุมัติจากคณะทรัพยากรธรรมชาติให้ดำเนินการมาตั้งแต่ปีงบประมาณ 2535 โดยให้มีภาระงานหลักคือทำการศึกษาค้นคว้าวิจัย เพื่อสนับสนุนการเรียนการสอนในระดับปริญญาตรี ปริญญาโท และปริญญาเอก ในลักษณะสหวิทยาการด้านระบบเกษตรทรัพยากรและสิ่งแวดล้อม พร้อมทั้งเป็นแหล่งฐานข้อมูลการเกษตรของภาคใต้ เพื่อใช้ในการวางแผนและการจัดการทรัพยากรทางการเกษตร โดยใช้ระบบสารสนเทศทางภูมิศาสตร์ และองค์ความรู้ที่ได้จากงานวิจัย ซึ่งนอกจากใช้เพื่อสนับสนุนการเรียนการสอนแล้ว ยังเพื่อให้การบริการวิชาการแก่หน่วยงานอื่นๆ ทั้งในภาครัฐและเอกชน อีกทั้งขยายเครือข่ายการทำงานกับสถาบันต่างประเทศเพื่อนำไปสู่การเป็นสากล

2. วัตถุประสงค์ของศูนย์วิจัยระบบเกษตรทรัพยากรและสิ่งแวดล้อม

- 2.1 วิจัยพัฒนาและถ่ายทอดวิชาการด้านเกษตรเชิงระบบ เพื่อเพิ่มผลผลิตการจัดการทรัพยากรทางการเกษตรและการอนุรักษ์สิ่งแวดล้อมอย่างยั่งยืนในภาคใต้
- 2.2 สนับสนุนการศึกษาระดับปริญญาตรี ปริญญาโท และปริญญาเอก เพื่อเพิ่มทักษะความรู้ การอนุรักษ์จัดการทรัพยากร โดยทำงานในลักษณะสหวิทยาการ (multidisciplinary)
- 2.3 สนับสนุนและส่งเสริมการทำวิจัยแบบมีส่วนร่วมของเกษตรกร ชุมชน และท้องถิ่น เพื่อนำไปสู่การแก้ปัญหของเกษตรและชุมชน
- 2.4 สร้างระบบสารสนเทศทางการเกษตร เพื่อเผยแพร่ความรู้และบริการสารสนเทศให้แก่เกษตรกร ชุมชนและหน่วยงาน
- 2.5 ประสานความร่วมมือการวิจัยเกษตรเชิงระบบทรัพยากรและสิ่งแวดล้อมกับ หน่วยงาน คณาจารย์ นักวิชาการ ทั้งในและนอกคณะฯ เพื่อพัฒนาองค์ความรู้ทางระบบเกษตร ทรัพยากร และสิ่งแวดล้อม สู่ระดับสากล

3. เป้าหมายดำเนินการปีงบประมาณ 2557

งานที่ดำเนินการปีงบประมาณ 2557

- 3.1 จัดทำรายงานผลโครงการวิจัยการใช้เทคโนโลยีสำรวจระยะไกลและสารสนเทศ ภูมิศาสตร์เพื่อประเมินผลผลิตพื้นที่ปลูกและการจัดการป่าดงน้ำมันในพื้นที่ลุ่มน้ำทะเลสาบสงขลางบประมาณจากบสนับสนุนศูนย์วิจัยระบบเกษตรทรัพยากรและสิ่งแวดล้อม
- 3.2 โครงการสำรวจพื้นที่ปลูกข้าวไร่ในระบบพืชแซมยางพาราในจังหวัดสงขลา งบประมาณจากบสนับสนุนศูนย์วิจัยระบบเกษตรทรัพยากรและสิ่งแวดล้อม

- 3.3 โครงการสวนผักประยุคต์และเลี้ยงไก่พื้นเมืองโรงเรียนบ้านเกาะบุโหลน สนับสนุนงบประมาณจากมหาวิทยาลัยสงขลานครินทร์ และมูลนิธิชัยพัฒนา
- 3.4 โครงการพัฒนา Website ของศูนย์วิจัยระบบเกษตรทรัพยากรและสิ่งแวดล้อมให้ทันสมัยเพื่อเผยแพร่ความรู้สู่สาธารณะ งบประมาณจากงบสนับสนุนศูนย์วิจัยระบบเกษตรทรัพยากรและสิ่งแวดล้อม
- 3.5 ร่วมโครงการวิจัยเรื่อง การปรับปรุงพันธุ์ข้าวดอกพะยอมและพันธุ์ข้าวกู่เมืองหลวงไม่ให้ไวแสง ด้วยวิธีผสมกลับและคัดเลือกโดยใช้เครื่องหมายโมกุลเอสเอสอาร์ (ระยะที่ ๑) งบประมาณสนับสนุนโดยสำนักงานคณะกรรมการวิจัยแห่งชาติ(หัวหน้าโครงการ รศ.ดร.วัชรินทร์ ชูณสุวรรณ)
- 3.6 ร่วมโครงการบริการวิชาการและถ่ายทอดเทคโนโลยีของคณะทรัพยากรธรรมชาติและหน่วยงานของรัฐ/เอกชน/เกษตรกรผู้สนใจ เช่น ให้คำปรึกษา ตรวจสอบสภาพดิน จัดนิทรรศการ เป็นต้น สนับสนุนงบประมาณ โดยเงินรายได้คณะทรัพยากรธรรมชาติ
- 3.7 ประสานการปลูกชนิดพืชที่น่าสนใจในแปลงฝึกงานนักศึกษา
- 3.8 อื่นๆตามที่คณะทรัพยากรธรรมชาติมอบหมาย

4. ผลการดำเนินงานใน ปีงบประมาณ 2557

ตามแผนกิจกรรม 8 รายการศูนย์ระบบเกษตรทรัพยากรและสิ่งแวดล้อมในปีงบประมาณ 2557 ได้ดำเนินการตามรายละเอียดดังนี้

กิจกรรมที่ 1. จัดทำรายงานผลโครงการวิจัยการใช้เทคโนโลยีสำรวจระยะไกลและสารสนเทศภูมิศาสตร์เพื่อประเมินผลผลิตพื้นที่ปลูกและการจัดการป่าถั่วในพื้นที่ลุ่มน้ำ ทะเลสาบสงขลาสนับสนุนงบประมาณจากงบสนับสนุนศูนย์วิจัยระบบเกษตรทรัพยากรและสิ่งแวดล้อม ผู้วิจัยคือ 1)นายศักดิ์ โชโต หัวหน้าโครงการ 2)นายณัฐพล จันทร์สว่าง ผู้ร่วมวิจัย 3)นายประมวล หน่อสกุล ผู้ร่วมวิจัย 4)นายประกิจ ทองคำ ผู้ร่วมวิจัย

ผลการดำเนินงาน

โครงการวิจัยนี้ศูนย์วิจัยระบบเกษตรทรัพยากรและสิ่งแวดล้อมได้ทำการสำรวจวิจัยในปี 2554/2555 ใช้งบประมาณจากงบสนับสนุน โดยศูนย์วิจัยระบบเกษตรทรัพยากรและสิ่งแวดล้อมรายงานผลการวิจัยดังในภาคผนวกที่ 1

กิจกรรมที่ 2. โครงการสำรวจพื้นที่ปลูกข้าวในระบบพืชแซมยางพาราในจังหวัดสงขลา งบประมาณจากงบสนับสนุนศูนย์วิจัยระบบเกษตรทรัพยากรและสิ่งแวดล้อมผู้วิจัยคือ 1)นายศักดิ์ โชโต หัวหน้าโครงการ 2)นายณัฐพล จันทรสว่าง ผู้ร่วมวิจัย 3)นายประมวล หน่อสกุล ผู้ร่วมวิจัย 4)รศ.ดร.วัชรินทร์ ชื่นสุวรรณ ผู้ร่วมวิจัย

ผลการดำเนินงาน

ได้ออกทำการสำรวจพื้นที่ปลูกข้าวไร่ในจังหวัดสงขลาโดยใช้อุปกรณ์สำรวจดังต่อไปนี้ 1) เครื่องอ่านพิกัดทางภูมิศาสตร์ (Global Positioning System – GPS.) 2) กล้องถ่ายภาพเพื่อบันทึกข้อมูลในภาคสนามเพื่อประกอบการวิเคราะห์ฯ และรายงาน 3) สมุดบันทึก 4) ภาพถ่ายทางอากาศ มาตราส่วน 1:15,000 กรมแผนที่ทหาร 5) แผนที่จากกรมแผนที่ทหารมาตราส่วน 1:50,000 6) แบบสอบถามข้อมูลที่ได้นำมาวิเคราะห์รายงานผลการวิจัยรายละเอียดดังในภาคผนวกที่ 2

ปัญหาอุปสรรคและแนวทางแก้ไข 1)พื้นที่ปลูกข้าวไร่ของเกษตรกรส่วนมากอยู่คนละพื้นที่กับที่อยู่อาศัยของเกษตรกร การลงสำรวจแต่ละครั้งทำให้ไม่พบเกษตรกรที่เป็นเจ้าของ แนวทางแก้ไขคือ สอบถามชาวบ้านที่อยู่ใกล้เคียงแปลงปลูกหรือชาวบ้านในพื้นที่เพื่อทราบที่อยู่และไปหาเกษตรกรที่เป็นเจ้าของที่แท้จริงเพื่อสอบถามตามแบบและแนวทางในการสำรวจ 2)พื้นที่ปลูกข้าวไร่บางแปลงอยู่ไกลจากถนนรถยนต์ที่ใช้ในการสำรวจไม่สามารถเข้าถึงได้แนวทางแก้ไขคือเดินเท้าเข้าไป เกษตรกรบางรายใช้รถจักรยานยนต์ของเกษตรกรพาไปยังแปลงหรือพื้นที่ปลูกเองเพื่อจดตำแหน่งแปลงปลูกด้วย GPS และเพื่อดิจิทัลซ์หรือกำหนดพื้นที่ปลูกได้ถูกต้อง

กิจกรรมที่ 3. โครงการสวนผักประยุกต์และเลี้ยงไก่พื้นเมืองโรงเรียนบ้านเกาะบุโหลนสนับสนุนงบประมาณจากมหาวิทยาลัยสงขลานครินทร์และมูลนิธิชัยพัฒนา ผู้วิจัยคือ 1) ผู้ช่วยศาสตราจารย์ ดร.ปราโมทย์ แก้ววงศ์ศรี หัวหน้าโครงการ 2)นายณัฐพล จันทรสว่างผู้ร่วมวิจัย 3)นายประมวล หน่อสกุลผู้ร่วมวิจัย

ผลการดำเนินงาน

ได้ลงพื้นที่เพื่อตรวจสอบสภาพพื้นที่จริงร่วมกับคณะทำงานที่โรงเรียนบ้านเกาะบุโหลนดอนเพื่อกำหนดแนวทางการดำเนินงานของโครงการฯ และได้เตรียมอุปกรณ์สำหรับการเพาะปลูกพืชผักโดยนำयरถยนต์เก่าที่ทิ้งแล้วมาตัดขอบด้านบนออกเพื่อให้เหมาะสมกับการปลูกผักพร้อมทำารอง จำนวน 20 ชุด จัดทำอุปกรณ์สำหรับปลูกผักแบบผักคอนโด โดยใช้ไม้ไผ่ขนาดใหญ่เส้นผ่าศูนย์กลางประมาณ 3-5 นิ้วยาว 2 เมตรจำนวน 5 ท่อนเพื่อซ้อนกันเป็น 5 ชั้น(ดังรูป) จำนวน 1 ชุด เนื่องจากสภาพพื้นที่เกาะบุโหลนจะขาดแคลนน้ำในช่วงหน้าแล้งน้ำในบ่อน้ำตื้นที่มีอยู่น้ำเค็มจากทะเลสามารถซึมเข้าถึง อุปกรณ์สำหรับปลูกผักต้องมีคุณสมบัติดังนี้ ประหยัดน้ำ ทนทาน ง่าย ได้เตรียมไว้พร้อมแล้วรอขนย้ายเข้าพื้นที่

ปัญหาอุปสรรค และแนวทางแก้ไข 1)ระบบน้ำหน้าแล้งสูบน้ำขึ้นถังแล้วใช้ระบบน้ำแบบระบบน้ำหยดหรือระบบน้ำแบบสปริงเกอร์เล็กๆ 2)ไก่พื้นเมืองไม่เหมาะสมกับสภาพแวดล้อมพื้นที่ชายทะเล เพราะมีลมแรงไก่จะไม่สามารถทนกับสภาพอากาศแบบนี้ได้เปลี่ยนเป็น เป็ด เช่น เป็ดเนื้อ เป็ดไข่ เป็ดเทศ เนื่องจากเป็ดจะมีความทนทานต่อสภาพแวดล้อมได้ดีกว่าไก่พื้นเมือง และชาวบ้านได้ใช้ของเหลือจากการประมงมาใช้เลี้ยงเป็นอาหารเป็ดได้



สภาพพื้นที่โรงเรียนบ้านเกาะนุโหลน



อุปกรณ์สำหรับปลูกผัก

กิจกรรมที่ 4. พัฒนา Website ของศูนย์ วิจัยระบบเกษตรทรัพยากรและสิ่งแวดล้อม

พัฒนา Website ของศูนย์ วิจัยระบบเกษตรทรัพยากรและสิ่งแวดล้อมอยู่ในขั้นดำเนินการคาดว่าจะแล้วเสร็จเดือน เมษายน 2558

ปัญหาอุปสรรคและแนวทางแก้ไข การพัฒนาWebsite ของศูนย์วิจัยระบบเกษตรทรัพยากรและสิ่งแวดล้อมล่าช้าเนื่องจากมีงานเร่งด่วนที่ได้รับมอบหมายจากคณะคือโครงการปาล์มน้ำมันเพื่อคุณภาพชีวิตชุมชน ต.ปากรอก อ.สิงหนคร จ.สงขลา เพื่อให้เกษตรกรที่ร่วมโครงการได้เตรียมแปลงในช่วงฤดูแล้งหากถึงฤดูฝนจะไม่สามารถเตรียมแปลงหรือขุดร่องคูได้และเกษตรกรจะได้ปลูกปาล์มน้ำมันทันตามฤดูปลูกคือช่วงก่อนฤดูฝนหรือเริ่มฤดูฝนเนื่องจากแปลงปลูกของเกษตรกรที่เข้าร่วมโครงการบางแปลงสภาพพื้นที่เป็นที่ลุ่มน้ำท่วมถึง ซึ่งขณะนี้โครงการได้ผ่านขั้นตอนนี้ไปแล้วจึงมีเวลาที่จะพัฒนา Website ของศูนย์วิจัยระบบฯได้ต่อไป

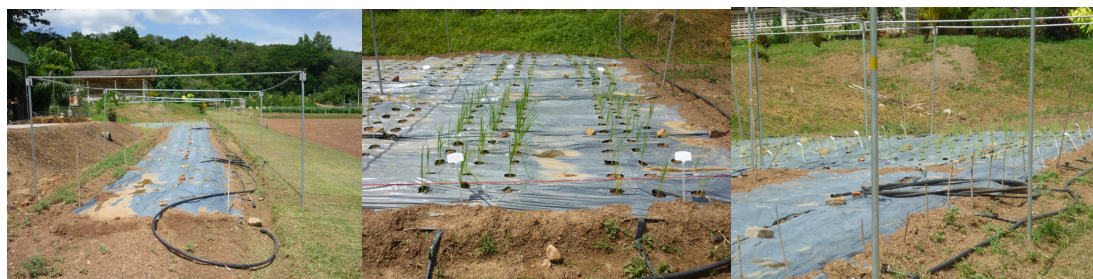
กิจกรรมที่ 5. ร่วมโครงการวิจัยปรับปรุงพันธุ์ข้าวดอกพะยอมและกุ่มเมืองหลวง ไม่ให้ไวแสงด้วยวิธีผสมกลับและ คัดเลือกโดยใช้เครื่องหมายโมกุลเอสเอสอาร์ผู้วิจัยคือ1)รองศาสตราจารย์.ดร.วัชรินทร์ ชู้นสุวรรณ หัวหน้าโครงการ 2)รองศาสตราจารย์.ดร.จรัสศรี นวลศรีผู้ร่วมโครงการ 3)นายศักดิ์ดา โขโตผู้ร่วมโครงการ

ผลการดำเนินงาน

1. ได้เตรียมแปลง ปลุก คูแลร์กษา ผสมพันธุ์ข้าวไร่ 4 แห่งคือ 1)ในแปลงฝึกงานนักศึกษา(แปลงหน้า ศูนย์ชีวินทรีย์)ในพื้นที่ขนาด 18*36 ตารางเมตร) ปลุกข้าว 3 พันธุ์คือ ไทซุง ดอกพะยอม กู้เมืองหลวง โดยในแต่ละครั้งจะปลุกพร้อมกันทั้ง 3 พันธุ์ปลูกทุกๆ 7 วันแต่ละพันธุ์ใช้พื้นที่ขนาด 1*5 เมตร 2)แปลงภาควิชาพืชศาสตร์พื้นที่ขนาด 4*32 ตารางเมตร ปลุกข้าว 2 พันธุ์คือ ดอกพะยอม กู้เมืองหลวง แต่ละครั้งจะปลุกพร้อมกันทั้ง 2 พันธุ์ปลูกทุกๆ 7 วันแต่ละพันธุ์แต่ละครั้งจะปลูกในใช้พื้นที่ขนาด 60*3 เมตร 3)ในเรือนกระจกหลังที่ 3 ปลูกเฉพาะข้าวพันธุ์ไทซุงเพื่อนำไปผสมกับข้าวพันธุ์ดอกพะยอมและข้าวพันธุ์กู้เมืองหลวงในแปลงฝึกงานนักศึกษาและแปลงภาควิชา ใช้พื้นที่ขนาด 6*8 เมตรปลูกในกระถางขนาด 12 นิ้วปลูกทุก ๆ 7 วันแต่ละครั้งจะปลูก 5 กระถาง 4) ในเรือนกระจกหลังที่ 4 ทดสอบพันธุ์ข้าวไร่ที่เก็บรวบรวมจากภาคต่างๆ ของประเทศไทย จำนวน มากกว่า 50 สายพันธุ์ จำนวน 920 กระถาง รวมทั้งได้ทำอุปกรณ์สำหรับป้องกันนก หนู ทุกแปลงทดลองพร้อมด้วยการติดตั้งระบบการให้น้ำแบบอัตโนมัติในแปลงทดลองเรือนกระจกทั้ง 2 หลังและจะติดตั้งระบบการให้น้ำแบบอัตโนมัติให้ครบทุกแปลงทดลองต่อไป และได้ทำคู่มือปฏิบัติงานเพื่อกระตุ้นให้ดอกข้าวบานรวมทั้งเก็บละอองเกสรจากดอกข้าวในแปลงทดลองเพื่อรอผสมพันธุ์ต่อไป



ภาพประกอบแปลงฝึกงานนักศึกษา



ภาพประกอบแปลงภาควิชาพืชศาสตร์



ภาพประกอบแปลงเรือนกระจกหลังที่ 3



ภาพประกอบแปลงเรือนกระจกหลังที่ 4



ภาพประกอบอุปกรณ์ป้องกันนก/หนู



ภาพประกอบอุปกรณ์ให้น้ำแบบอัตโนมัติ



ภาพประกอบตู้ที่บแสง/เก็บละอองเกสรจากดอกข้าว/ดูงานวิธีผสมพันธุ์ข้าว

กิจกรรมที่ 6. โครงการบริการวิชาการด้านการเกษตรทรัพยากรของคณะฯ/หน่วยงานรัฐ/เอกชน/ เกษตรกรผู้สนใจ

ผลงานตามกิจกรรมนี้ได้ดำเนินการ คือ 1) เตรียมแปลง อนุภรณ์สำหรับปลูกและผสมพันธุ์ข้าวไร่ เพื่อนักศึกษาปริญญาโทจำนวน 2 คน (ปริญญาโทจากประเทศอินโดนีเซียจำนวน 1 คน)และนักศึกษาปริญญาเอกจำนวน 1 คนและได้ให้คำแนะนำแก่นักศึกษาปริญญาโทและปริญญาเอกด้านการปลูก การดูแลรักษา การผสมพันธุ์ข้าว 2)ร่วมโครงการปาล์มน้ำมันเพื่อคุณภาพชีวิตชุมชน ต.ปากกรอ อ.สิงหนคร จ.สงขลา เป็นโครงการต่อเนื่อง ระยะเวลาดำเนินงาน 3 ปี (ตุลาคม พ.ศ. 2556 ถึง กันยายน พ.ศ. 2559) พื้นที่ดำเนินการโครงการเป็นพื้นที่ว่างเปล่า พื้นที่ไม่ใช่ประโยชน์ พื้นที่นาร้างหรือพื้นที่ปลูกพืชชนิดอื่นแต่ให้ผลผลิตต่ำของเกษตรกรในพื้นที่ ต.ปากกรอ อ.สิงหนคร จ.สงขลา เกษตรกรที่เข้าร่วมโครงการต้องเป็นเกษตรกรที่ยากจนมีพื้นที่ขนาดพื้นที่ประมาณ 2-20 ไร่ต่อรายมีจำนวนเกษตรกรที่เข้าร่วมโครงการ 16 ราย คิดเป็นพื้นที่รวมประมาณ 100 ไร่

ผลการดำเนินงานโครงการปาล์มน้ำมันเพื่อคุณภาพชีวิตชุมชน ต.ปากกรอ อ.สิงหนคร จ.สงขลา

1)ได้สำรวจแปลงเกษตรกร ตำแหน่งแปลง พื้นที่ปลูกด้วยเครื่อง GPS และดิจิทัลซ์ข้อมูลเป็นแผนที่ในระบบดิจิทัล 2)ให้คำแนะนำและปฏิบัติงานในแปลงเกษตรกรเช่น การปรับพื้นที่ ระบายปลูก ขุดหลุมปลูกและ การดูแลรักษา 3)เก็บตัวอย่างดินวิเคราะห์เพื่อตรวจสอบคุณสมบัติดิน หาปริมาณธาตุอาหารในดินและใบว่ามี ความเพียงพอกับความต้องการของปาล์มน้ำมันหรือไม่(ครั้งที่ 1) 4)นำปุ๋ยสำหรับรองกันหลุม สูตร 0-3-0 จำนวน 20 กระสอบให้เกษตรกรที่ร่วมโครงการ 5)นำเงินค่าเตรียมแปลง(ขุดคู/ยกร่อง)มอบเกษตรกรที่เข้าร่วมโครงการ 6)นำพันธุ์ปาล์มน้ำมันพันธุ์ ทรัพย์ มอ.1จำนวน 2,200 ต้น มอบให้เกษตรกรเพื่อปลูกในโครงการครบตามจำนวนแล้ว



ภาพประกอบให้คำแนะนำ/เตรียมแปลงปลูกแก่เกษตรกรร่วมโครงการ



ภาพประกอบเก็บตัวอย่างดินวิเคราะห์



ภาพประกอบนำปุ๋ยมอบเกษตรกรร่วมโครงการ



ภาพประกอบมอบเงินค่าเตรียมแปลง(ชุดคู/ยกร่อง)แก่เกษตรกรที่เข้าร่วมโครงการ



ภาพประกอบนำพันธุ์ปล้ำม่น้ำมันพันธุ์ทรัพย์ มอ. 1 มอบเกษตรกรที่เข้าร่วมโครงการ



แผนผังปลูกพืชแปลงฝึกงานนักศึกษา/ค้ำสำหรับพืชเลื้อยเกาะ

กิจกรรมที่ 8. อื่นๆ ตามที่คณะทรัพยากรธรรมชาติมอบหมาย

งานพิเศษมอบหมาย ปี 2557 ศูนย์วิจัยระบบเกษตรทรัพยากรและสิ่งแวดล้อมมีบุคลากรทั้งหมด 3 คน ไม่รวมหัวหน้าศูนย์ฯและได้รับมอบหมายให้เป็นอนุกรรมการฝ่ายรักษาความสะอาดงานเกษตรภาคใต้ครั้งที่ 22 ซึ่งได้ดำเนินการเสร็จสิ้นแล้วด้วยความเรียบร้อย

ภาคผนวกที่ 1

รายงานการสำรวจโครงการวิจัยการใช้เทคโนโลยีสำรวจระยะไกลและสารสนเทศภูมิศาสตร์เพื่อประเมิน
ผลผลิตพื้นที่ปลูกและการจัดการป่าต้นน้ำในพื้นที่ลุ่มน้ำทะเลสาบสงขลา

คณะนักวิจัย

ศักดิ์ดา	โชโต
ณัฐพล	จันทร์สว่าง
ประมวล	หน่อสกุล
ประกิจ	ทองคำ

ศูนย์วิจัยระบบเกษตรทรัพยากรและสิ่งแวดล้อมคณะทรัพยากรธรรมชาติมหาวิทยาลัยสงขลานครินทร์
วิทยาเขตหาดใหญ่ จังหวัดสงขลา

คำนำ

ศูนย์วิจัยระบบเกษตรทรัพยากรและสิ่งแวดล้อม คณะทรัพยากรธรรมชาติ มหาวิทยาลัยสงขลานครินทร์ มีความประสงค์จะสำรวจและศึกษาการใช้เทคโนโลยีสำรวจระยะไกลและสารสนเทศภูมิศาสตร์เพื่อประเมินผลผลิตและพื้นที่ปลูกปาล์มน้ำมันในบริเวณพื้นที่ลุ่มน้ำทะเลสาบสงขลา ในการดำเนินการดังกล่าวจำเป็นต้องมีระบบฐานข้อมูลพื้นที่ปลูก การจัดการ การดูแลรักษา การเก็บเกี่ยวผลผลิตต่อไร่ ทั้งข้อมูลเชิงพื้นที่และปริมาณ ซึ่งต้องอาศัยเทคโนโลยีสมัยใหม่ ด้านการสำรวจพื้นที่ด้วยภาพถ่ายทางอากาศ ภาพดาวเทียม การสำรวจตำแหน่งด้วย GPS และระบบสารสนเทศภูมิศาสตร์ เพื่อที่จะสนับสนุนการตัดสินใจการผลิตพืชในแต่ละชนิด ทางศูนย์วิจัยระบบเกษตรทรัพยากรและสิ่งแวดล้อมเห็นว่าโครงการดังกล่าวเป็นส่วนหนึ่งที่มีความสำคัญและเป็นประโยชน์ที่สามารถนำไปใช้ในการวางแผนและนำไปใช้ในแก้ปัญหาของเกษตรกรที่เกิดจากการตัดสินใจในการผลิตพืชให้ทันต่อเหตุการณ์ เพื่อที่เกษตรกรหรือหน่วยงานอื่นๆจะได้นำข้อมูลที่ไ้จากการสำรวจในครั้งนี้ไปใช้ให้เกิดประโยชน์ต่อไป

สารบัญ

	หน้า
บทนำ	1
วิธีการศึกษา	1
ผลการศึกษา	4
แบบสอบถามการสำรวจพื้นที่ปลูกปาล์มน้ำมัน	

สารบัญตาราง

	หน้า
ตารางที่ 1 แสดงการเปลี่ยนแปลงพื้นที่ปลูกปาล์มน้ำมันบริเวณลุ่มน้ำทะเลสาบสงขลา	6
ตารางที่ 2 แสดงพื้นที่ปลูก ผลผลิตเฉลี่ย ผลผลิตรวมในช่วงอายุการเก็บเกี่ยวปาล์มน้ำมัน บริเวณลุ่มน้ำทะเลสาบสงขลา ปี 2554	7
ตารางที่ 3 แสดงเนื้อที่ปลูก ผลผลิตเฉลี่ย ผลผลิตรวมรายตำบลบริเวณลุ่มน้ำทะเลสาบสงขลา อำเภอชะอวด ปี 2554	8
ตารางที่ 4 แสดงเนื้อที่ปลูก ผลผลิตเฉลี่ย ผลผลิตรวมรายตำบลบริเวณลุ่มน้ำทะเลสาบสงขลา อำเภอหัวไทร ปี 2554	9
ตารางที่ 5 แสดงเนื้อที่ปลูก ผลผลิตเฉลี่ย ผลผลิตรวมรายตำบลบริเวณลุ่มน้ำทะเลสาบสงขลา อำเภอระโนด ปี 2554	10
ตารางที่ 6 แสดงเนื้อที่ปลูก ผลผลิตเฉลี่ย ผลผลิตรวมรายตำบลบริเวณลุ่มน้ำทะเลสาบสงขลา อำเภอหาดใหญ่ ปี 2554	11
ตารางที่ 7 แสดงเนื้อที่ปลูก ผลผลิตเฉลี่ย ผลผลิตรวมรายตำบลบริเวณลุ่มน้ำทะเลสาบสงขลา อำเภอคลองหอยโข่ง ปี 2554	12
ตารางที่ 8 แสดงเนื้อที่ปลูก ผลผลิตเฉลี่ย ผลผลิตรวมรายตำบลบริเวณลุ่มน้ำทะเลสาบสงขลา อำเภอกระแสสินธุ์ ปี 2554	12
ตารางที่ 9 แสดงเนื้อที่ปลูก ผลผลิตเฉลี่ย ผลผลิตรวมรายตำบลบริเวณลุ่มน้ำทะเลสาบสงขลา อำเภอกวนเนียง ปี 2554	13
ตารางที่ 10 แสดงเนื้อที่ปลูก ผลผลิตเฉลี่ย ผลผลิตรวมรายตำบลบริเวณลุ่มน้ำทะเลสาบสงขลา อำเภอนาหม่อม ปี 2554	13
ตารางที่ 11 แสดงเนื้อที่ปลูก ผลผลิตเฉลี่ย ผลผลิตรวมรายตำบลบริเวณลุ่มน้ำทะเลสาบสงขลา อำเภอบางกล่ำ ปี 2554	14
ตารางที่ 12 แสดงเนื้อที่ปลูก ผลผลิตเฉลี่ย ผลผลิตรวมรายตำบลบริเวณลุ่มน้ำทะเลสาบสงขลา อำเภอรัตภูมิ ปี 2554	14
ตารางที่ 13 แสดงเนื้อที่ปลูก ผลผลิตเฉลี่ย ผลผลิตรวมรายตำบลบริเวณลุ่มน้ำทะเลสาบสงขลา อำเภอเมือง ปี 2554	15
ตารางที่ 14 แสดงเนื้อที่ปลูก ผลผลิตเฉลี่ย ผลผลิตรวมรายตำบลบริเวณลุ่มน้ำทะเลสาบสงขลา อำเภอสะเดา ปี 2554	16

ตารางที่ 15 แสดงเนื้อที่ปลูก ผลผลิตเฉลี่ย ผลผลิตรวมรายตำบลบริเวณลุ่มน้ำทะเลสาบสงขลา อำเภอสิงหนคร ปี 2554	17
ตารางที่ 16 แสดงเนื้อที่ปลูก ผลผลิตเฉลี่ย ผลผลิตรวมรายตำบลบริเวณลุ่มน้ำทะเลสาบสงขลา อำเภอสิงหนคร ปี 2554	17
ตารางที่ 17 แสดงเนื้อที่ปลูก ผลผลิตเฉลี่ย ผลผลิตรวมรายตำบลบริเวณลุ่มน้ำทะเลสาบสงขลา อำเภอกงหรา ปี 2554	18
ตารางที่ 18 แสดงเนื้อที่ปลูก ผลผลิตเฉลี่ย ผลผลิตรวมรายตำบลบริเวณลุ่มน้ำทะเลสาบสงขลา อำเภอตะโหมด ปี 2554	19
ตารางที่ 19 แสดงเนื้อที่ปลูก ผลผลิตเฉลี่ย ผลผลิตรวมรายตำบลบริเวณลุ่มน้ำทะเลสาบสงขลา อำเภอกวนขนุน ปี 2554	20
ตารางที่ 20 แสดงเนื้อที่ปลูก ผลผลิตเฉลี่ย ผลผลิตรวมรายตำบลบริเวณลุ่มน้ำทะเลสาบสงขลา อำเภอบางแก้ว ปี 2554	21
ตารางที่ 21 แสดงเนื้อที่ปลูก ผลผลิตเฉลี่ย ผลผลิตรวมรายตำบลบริเวณลุ่มน้ำทะเลสาบสงขลา อำเภอป่าพะยอม ปี 2554	21
ตารางที่ 22 แสดงเนื้อที่ปลูก ผลผลิตเฉลี่ย ผลผลิตรวมรายตำบลบริเวณลุ่มน้ำทะเลสาบสงขลา อำเภอป่าบอน ปี 2554	22
ตารางที่ 23 แสดงเนื้อที่ปลูก ผลผลิตเฉลี่ย ผลผลิตรวมรายตำบลบริเวณลุ่มน้ำทะเลสาบสงขลา อำเภอศรีนครินทร์ ปี 2554	23
ตารางที่ 24 แสดงเนื้อที่ปลูก ผลผลิตเฉลี่ย ผลผลิตรวมรายตำบลบริเวณลุ่มน้ำทะเลสาบสงขลา อำเภอศรีบรรพต ปี 2554	23
ตารางที่ 25 แสดงเนื้อที่ปลูก ผลผลิตเฉลี่ย ผลผลิตรวมรายตำบลบริเวณลุ่มน้ำทะเลสาบสงขลา อำเภอเขาชัยสน ปี 2554	24
ตารางที่ 26 แสดงเนื้อที่ปลูก ผลผลิตเฉลี่ย ผลผลิตรวมรายตำบลบริเวณลุ่มน้ำทะเลสาบสงขลา อำเภอปากพะยูน ปี 2554	25
ตารางที่ 27 แสดงเนื้อที่ปลูก ผลผลิตเฉลี่ย ผลผลิตรวมรายตำบลบริเวณลุ่มน้ำทะเลสาบสงขลา อำเภอเมืองพัทลุง ปี 2554	26
ตารางที่ 28 แสดงปริมาณน้ำฝนเฉลี่ย 10 ปีบริเวณลุ่มน้ำทะเลสาบสงขลา	29
ตารางที่ 29 แสดงรายละเอียดกลุ่มชุดดินบริเวณลุ่มน้ำทะเลสาบสงขลา	35

สารบัญแผนที่

	หน้า
รูปที่ 1 แผนที่แสดงพื้นที่ปลูกปาล์มน้ำมันบริเวณลุ่มน้ำทะเลสาบสงขลา ปี 2550	3
รูปที่ 2 แผนที่แสดงพื้นที่ปลูกปาล์มน้ำมันบริเวณลุ่มน้ำทะเลสาบสงขลา ปี 2552	4
รูปที่ 3 แผนที่แสดงพื้นที่ปลูกปาล์มน้ำมันบริเวณลุ่มน้ำทะเลสาบสงขลา ปี 2554	5
รูปที่ 4 แผนที่แสดงตำแหน่งที่ตั้งลานเทปบริเวณลุ่มน้ำทะเลสาบสงขลา ปี 2555	27
รูปที่ 5 แผนที่แสดงตำแหน่งที่ตั้งเครื่องวัดปริมาณน้ำฝนบริเวณลุ่มน้ำทะเลสาบสงขลา	28
รูปที่ 6 แผนที่แสดงชั้นความเหมาะสมของดินในการปลูกปาล์มน้ำมันบริเวณลุ่มน้ำทะเลสาบสงขลา	30
รูปที่ 7 แผนที่แสดงชั้นความเหมาะสมสูงในการปลูกปาล์มน้ำมันบริเวณลุ่มน้ำทะเลสาบสงขลา	31
รูปที่ 8 แผนที่แสดงชั้นความเหมาะสมปานกลางในการปลูกปาล์มน้ำมันบริเวณลุ่มน้ำทะเลสาบสงขลา	32
รูปที่ 9 แผนที่แสดงชั้นความเหมาะสมไม่เหมาะสมในการปลูกปาล์มน้ำมันบริเวณลุ่มน้ำทะเลสาบสงขลา	33
รูปที่ 10 แผนที่แสดงกลุ่มชุดดินบริเวณลุ่มน้ำทะเลสาบสงขลา	34

บทนำ

ศูนย์วิจัยระบบเกษตรทรัพยากรและสิ่งแวดล้อม คณะทรัพยากรธรรมชาติ มหาวิทยาลัยสงขลานครินทร์มีความประสงค์จะสำรวจและศึกษาการใช้เทคโนโลยีสำรวจระยะไกลและสารสนเทศภูมิศาสตร์เพื่อประเมินผลผลิตและพื้นที่ปลูกปาล์มน้ำมันในบริเวณพื้นที่ลุ่มน้ำทะเลสาบสงขลา ในการดำเนินการดังกล่าวจำเป็นต้องมีระบบฐานข้อมูลพื้นที่ปลูก การจัดการ การดูแลรักษา การเก็บเกี่ยว ผลผลิตต่อไร่ ทั้งข้อมูลเชิงพื้นที่และปริมาณ ซึ่งต้องอาศัยเทคโนโลยีสมัยใหม่ ด้านการสำรวจพื้นที่ด้วยภาพถ่ายทางอากาศ ภาพดาวเทียม การสำรวจตำแหน่งด้วย GPS และระบบสารสนเทศภูมิศาสตร์ เพื่อที่จะสนับสนุนการตัดสินใจการผลิตพืชในแต่ละชนิด ทางศูนย์วิจัยระบบเกษตรทรัพยากรและสิ่งแวดล้อมเห็นว่าโครงการดังกล่าวเป็นส่วนหนึ่งที่มีความสำคัญและเป็นประโยชน์ที่สามารถนำไปใช้ในการวางแผนและนำไปใช้ในแก้ปัญหาของเกษตรกรที่เกิดจากการตัดสินใจในการผลิตพืชให้ทันต่อเหตุการณ์ เพื่อที่เกษตรกรหรือหน่วยงานอื่นๆจะได้นำข้อมูลที่ได้จากการสำรวจในครั้งนี้ไปใช้ให้เกิดประโยชน์ต่อไป

วิธีการศึกษา

ขอบเขตการศึกษา

สำรวจและรวบรวมข้อมูลการปลูกปาล์มน้ำมันในกลุ่มน้ำทะเลสาบสงขลาซึ่งประกอบด้วย จังหวัดพัทลุงทั้งจังหวัด จังหวัดสงขลาเกือบทั้งหมดยกเว้น อำเภอจะนะ อำเภอเทพา อำเภอนาทวี อำเภอสะบ้าย้อย และ จังหวัดนครศรีธรรมราชบางส่วน (อำเภอชะอวดและอำเภอหัวไทร)

อุปกรณ์และข้อมูลที่ใช้ดำเนินการ

- เครื่องคอมพิวเตอร์แบบพกพาพร้อมอุปกรณ์เก็บรวบรวมข้อมูล
- โปรแกรมประยุกต์ ARCVIEW ใช้ในการรวบรวม จัดเก็บ วิเคราะห์ข้อมูล และแสดงผลทั้งแผนที่ Digital file และแผนที่กระดาษ (Hard copy)
- เครื่องอ่านพิกัดทางภูมิศาสตร์ (Global Positioning System – GPS.)
- รถยนต์ใช้ในการตรวจสอบภาคสนาม
- กล้องถ่ายภาพเพื่อบันทึกข้อมูลในภาคสนามประกอบการวิเคราะห์ฯ และรายงาน
- สมุดบันทึก
- ภาพถ่ายทางอากาศ มาตรฐาน 1:15,000 กรมแผนที่ทหาร
- แผนที่จากกรมแผนที่ทหารมาตรฐาน 1:50,000
- ข้อมูลเชิงตัวเลข (Digital data) จากภาพถ่ายดาวเทียม IRS มาตรฐาน 1:50,000
- แผนที่การใช้ที่ดินปี 2550 ปี 2552 กองวางแผนการใช้ที่ดิน กรมพัฒนาที่ดิน (Digital map)
- แผนที่ Digital แสดงขอบเขตการปกครองระดับตำบล อำเภอและ จังหวัด(จากระบบฐานข้อมูล(กรมพัฒนาที่ดิน)

ศูนย์วิจัยระบบเกษตรทรัพยากรและสิ่งแวดล้อม คณะทรัพยากรธรรมชาติ มหาวิทยาลัยสงขลานครินทร์

- ข้อมูลการปลูกปาล์มน้ำมัน 11 จังหวัด ปี 2547 ศูนย์วิจัยระบบเกษตรทรัพยากรและสิ่งแวดล้อม คณะทรัพยากรธรรมชาติ มหาวิทยาลัยสงขลานครินทร์
- ข้อมูลปริมาณน้ำฝน 10 ปีย้อนหลังจากสำนักงานชลประทานที่ 16 จังหวัดสงขลา กรมชลประทาน กระทรวงเกษตรและสหกรณ์

ขั้นตอนและแผนการดำเนินการตลอดโครงการ

เวลาดำเนินการ

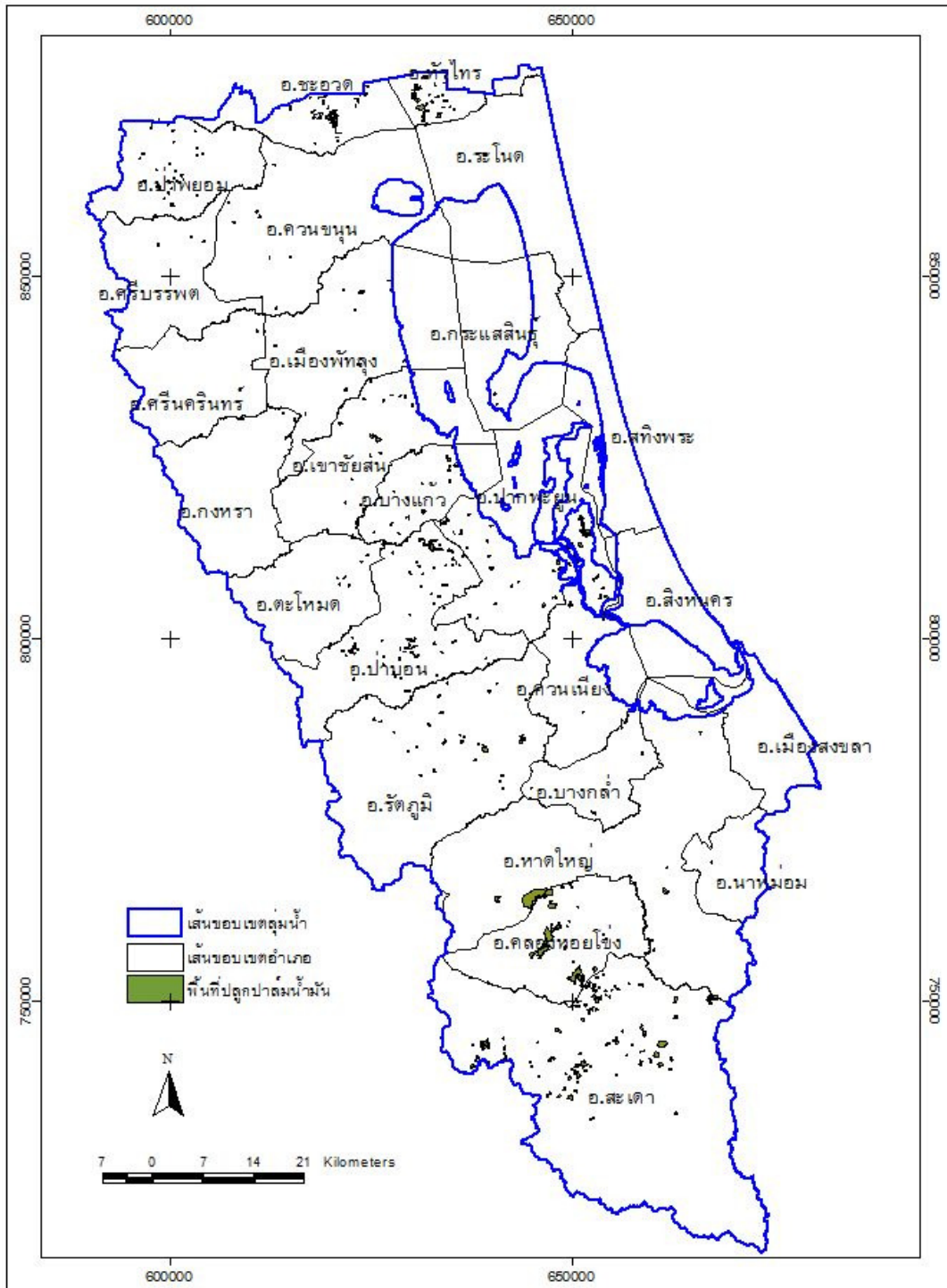
เริ่มต้น มีนาคม 2554

สิ้นสุด กุมภาพันธ์ 2555

รวมระยะเวลา 12 เดือน

ขั้นตอนการดำเนินงาน

1. รวบรวมเอกสาร ข้อมูลที่เกี่ยวกับปาล์มน้ำมันทั้งในรูปแบบแผนที่และรายงานจากหน่วยงานต่างๆ ที่เกี่ยวข้อง เช่น
 - แผนที่การใช้ที่ดิน (พื้นที่ปลูก) ปีล่าสุดในพื้นที่รับผิดชอบ (ปี 2550 และ ปี 2552)
 - แผนที่ความเหมาะสมของดินสำหรับการปลูกปาล์มน้ำมัน
 - แผนที่ขอบเขตการปกครองระดับตำบล อำเภอ จังหวัด
 - แผนที่จุดดินในพื้นที่รับผิดชอบ
2. สำรวจพื้นที่ในพื้นที่รับผิดชอบเพื่อเก็บรวบรวมข้อมูลรายละเอียด ตำแหน่ง พื้นที่ สภาพการผลิต โดยการสัมภาษณ์เกษตรกร ลงรายละเอียดในแบบสอบถาม และใช้อุปกรณ์การสำรวจ ได้แก่ เครื่องบอกพิกัดตำแหน่งภูมิศาสตร์ (GPS) และกล้องถ่ายรูป เป็นต้น
3. ดิจิไทซ์ข้อมูลรีโมทเซ็นซิง เพื่อให้ได้ขอบเขตพื้นที่ปลูกปาล์มน้ำมันเป็นแผนที่ในระบบดิจิทัล
4. จัดแบ่งพื้นที่ที่ปลูกปาล์มน้ำมันบริเวณลุ่มน้ำทะเลสาบสงขลาออกเป็นโซนต่างๆ เช่น โซนนาร้าง โซนที่ลุ่ม โซนที่นา โซนพื้นที่ปลูกยางพารา โซนป่าพรุสมบูรณ์ โซนป่าพรุรอสภาพฟื้นฟู
5. แปลงข้อมูลจากการสุ่มสำรวจ ให้อยู่ในรูปของแผนที่ ซึ่งสามารถใช้ได้ในระบบสารสนเทศภูมิศาสตร์ พร้อมลงรายละเอียดข้อมูลที่ได้จากการสัมภาษณ์
6. จัดเก็บข้อมูลตามหลักเกณฑ์ที่เหมาะสมต่างๆ เช่น ปัจจัยทางลมฟ้าอากาศ (Climatic factor)
 - ปริมาณน้ำฝน (เฉลี่ยในรอบ 10 ปี) ในพื้นที่รับผิดชอบ
7. สถานที่สำรวจ
 - พื้นที่บริเวณลุ่มน้ำทะเลสาบสงขลา



แผนที่แสดงพื้นที่ปลูกปาล์มน้ำมันบริเวณลุ่มน้ำทะเลสาบสงขลา ปี 2550

ที่มา: ศูนย์วิจัยระบบเกษตรทรัพยากรและสิ่งแวดล้อม

ศูนย์วิจัยระบบเกษตรทรัพยากรและสิ่งแวดล้อม คณะทรัพยากรธรรมชาติ มหาวิทยาลัยสงขลานครินทร์

ตารางที่ 1. แสดงการเปลี่ยนแปลงพื้นที่ปลูกปาล์มน้ำมันบริเวณลุ่มน้ำทะเลสาบสงขลา

จังหวัด	อำเภอ	พื้นที่ปลูก ปี 2550	พื้นที่ปลูก ปี 2552	พื้นที่ปลูก ปี 2554	เพิ่ม/ลด 2550/2554	ร้อยละ
นครศรีธรรมราช	ชะอวด	1,309.13	2,024.56	4,534.95	3,225.82	246.41
	หัวไทร	1,800.00	4,044.85	4,711.95	2,911.95	161.78
สงขลา	ระโนด	67.19	2,179.76	5,527.53	5,460.34	8126.72
	บางกล่ำ	113.20	147.49	164.18	50.98	45.04
	หาดใหญ่	3,071.82	4,406.98	3,891.15	819.33	26.67
	คลองหอยโข่ง	4,412.68	4,725.45	5,215.74	803.06	18.20
	กระเสถียนธุ์	53.35	258.79	258.79	205.44	385.08
	ควนเนียง	196.66	196.66	881.35	684.69	348.16
	นาหม่อม	8.00	8.00	8.00	8.00	0.00
	รัตภูมิ	1,446.59	1,446.59	1,519.03	72.44	5.01
	เมืองสงขลา	-	-	-	-	-
	สะเดา	6,729.21	6,729.21	4,946.71	-1,782.50	-26.49
	สะทิงพระ	-	15.15	15.15	15.15	0.00
	สิงหนคร	-	10.34	10.34	10.34	0.00
	พัทลุง	กิ่งอำเภอศรี นครินทร์	63.93	143.72	147.31	83.38
กงหรา		-	-	-	-	-
ควนขนุน		220.84	1,476.99	3,968.42	3,747.58	1696.97
ตะโหมด		294.01	294.01	323.56	29.55	10.05
บางแก้ว		862.75	1,023.85	1,732.28	869.53	100.79
ปากพะยูน		2,418.73	3,653.33	4,505.00	2,086.27	86.25
ป่าบอน		2,259.64	2,345.24	2,671.21	411.57	18.21
ป่าพะยอม		736.26	1074.62	1,425.71	689.45	93.64
ศรีบรรพต		116.15	116.15	116.15	0.00	0.00
เขาชัยสน		841.41	1,348.66	3,068.75	2,227.34	264.72
เมืองพัทลุง	488.99	839.08	2,545.00	2,056.01	420.46	

ตารางที่ 2. แสดงพื้นที่ปลูก ผลผลิตเฉลี่ย ผลผลิตรวม ในช่วงอายุการเก็บเกี่ยวปาล์มน้ำมันบริเวณลุ่มน้ำ

ทะเลสาบสงขลา ปี 2554

จังหวัด	อำเภอ	พื้นที่ปลูก (ไร่)	ผลผลิตเฉลี่ย (กก./ไร่/ปี)	ผลผลิตเฉลี่ย		รวมทั้งหมด (ตัน/ปี)	
				อายุ 3-9	อายุ > 9		
นครศรีธรรมราช	ชะอวด	4,534.95	3,787.00	3,787.00	4,153.00	15,471.60	
	หัวไทร	4,711.95	2,720.00	1,699.51	1,699.51	3,819.42	
สงขลา	ระโนด	5,527.53	3,220.00	2,920.00	3,520.00	7,907.79	
	บางกล่ำ	164.18	1,500.00	1,500.00	1,500.00	246.28	
	หาดใหญ่	3,891.15	2,096.33	1,200.00	2,275.60	7,111.21	
	คลองหอยโข่ง	5,215.74	1,946.75	2,197.50	1,946.75	11,066.93	
	กระเสถียนธุ์	258.79	1,471.75	1,497.50	1,446.00	342.92	
	ควนเนียง	881.35	2,462.50	2,462.50	2,725.00	1,151.39	
	นาหม่อม	8.00	800.00	800.00	-	6.40	
	รัตภูมิ	1,519.03	1,644.20	1,652.60	1,600.00	2,185.20	
	เมืองสงขลา	-	-	-	-	-	
	สะเดา	4,946.71	1,903.13	-	1,903.13	12,348.03	
	สะทิงพระ	15.15	500.00	500.00	-	4.33	
	สิงหนคร	10.34	500.00	500.00	-	5.18	
	พัทลุง	กิ่งอำเภอศรีนครินทร์	147.31	4,153.00	4,153.00	-	611.77
		กงหรา	-	-	-	-	-
		ควนขนุน	3,968.42	3,494.04	3,488.08	4,000.00	11,952.23
ตะโหมด		323.56	3,600.00	-	3,600.00	1,164.81	
บางแก้ว		1,732.28	3,666.67	3,666.67	-	6,383.52	
ปากพะยูน		4,505.00	3,339.57	3,339.57	-	15,072.99	
ป่าบอน		2,671.21	3,280.00	3,280.00	-	8,187.73	
ป่าพะยอม		1,425.71	4,301.00	4,301.00	-	5,868.44	
ศรีบรรพต		116.15	3600.00	3600.00	-	3600.00	
เขาชัยสน		3,068.75	3,575.00	3,575.00	-	9,381.12	
เมืองพัทลุง	2,545.00	1,758.73	1,758.73	-	3,939.43		
รวมทั้งลุ่มน้ำ	52,188.26	2,579.12	2,470.41	2,530.75	127,828.72		

ตารางที่ 3. แสดงเนื้อที่ปลูก ผลผลิตเฉลี่ย ผลผลิตรวมรายตำบลบริเวณลุ่มน้ำทะเลสาบสงขลา ปี 2554

อำเภอ	ตำบล	พันธุ์	เนื้อที่ปลูก (ไร่)				รวมทั้งหมด (ไร่)	ผลผลิต			
			ยังไม่ให้ผลผลิต	ให้ผลผลิตแล้ว				ผลผลิตเฉลี่ย (กก/ไร่/ปี)			รวมทั้งหมด (ตัน/ปี)
				อายุ < 3 ปี	อายุ 3-9 ปี	อายุ >9 ปี		รวม(ให้ผลผลิต)	อายุ 3-9 ปี	อายุ >9 ปี	
ชะอวด	ขอนหาด	เทนอระ	629.31	2,548.23	401.21	2,949.44	3,578.75	4,153.00	4,153.00	4,153.00	12,249.07
	นางหลง	เทนอระ	57.80	134.20	-	134.20	192.00	4,745.00	-	4,745.00	636.78
	เครีง	เทนอระ	-	566.20	-	566.20	566.20	4,090.00	-	4,090.00	2,315.76
	วังอ่าง	เทนอระ	-	-	125.00	125.00	125.00	2,160.00	-	2,160.00	270.00
	เกาะขันธุ์	เทนอระ	73.00	-	-	-	73.00	-	-	-	-
รวมอำเภอชะอวด			760.11	3,248.63	526.21	3,774.84	4,534.95	3,787.00	4,153.00	3,787.00	15,471.60

ตารางที่ 4. แสดงเนื้อที่ปลูก ผลผลิตเฉลี่ย ผลผลิตรวมรายตำบลบริเวณลุ่มน้ำทะเลสาบสงขลา ปี 2554

อำเภอ	ตำบล	พันธุ์	เนื้อที่ปลูก (ไร่)				รวมทั้งหมด (ไร่)	ผลผลิต			
			ยังไม่ให้ผลผลิต		ให้ผลผลิตแล้ว			ผลผลิตเฉลี่ย (กก/ไร่/ปี)			รวมทั้งหมด (ตัน/ปี)
			อายุ < 3 ปี	อายุ 3-9 ปี	อายุ >9 ปี	รวม(ให้ผลผลิต)		อายุ 3-9 ปี	อายุ >9 ปี	เฉลี่ย	
หัวไทร	ควนชะลิก	เทนอระ	2,666.32	1,609.51	16.00	1,625.51	4,291.83	2,160.00	2,160.00	2,160.00	3,511.10
	รามแก้ว	ไม่ทราบพันธุ์	94.12	-	-	-	94.12	-	-	-	-
	แหลม	เทนอระ	232.00	90.00	4.00	94.00	326.00	3,280.00	3,280.00	3,280.00	308.32
	หน้าสตน	ไม่ทราบพันธุ์	-	-	-	-	-	-	-	-	-
รวมอำเภอหัวไทร			2,992.44	1,699.51	20.00	1,719.51	4,711.95	2,720.00	2,720.00	2,720.00	3,819.42

ตารางที่ 5. แสดงเนื้อที่ปลูก ผลผลิตเฉลี่ย ผลผลิตรวมรายตำบลบริเวณลุ่มน้ำทะเลสาบสงขลา ปี 2554

อำเภอ	ตำบล	พันธุ์	เนื้อที่ปลูก (ไร่)				รวมทั้งหมด (ไร่)	ผลผลิต			
			ยังไม่ให้ผลผลิต	ให้ผลผลิตแล้ว				ผลผลิตเฉลี่ย (กก/ไร่/ปี)			รวมทั้งหมด (ตัน/ปี)
				อายุ < 3 ปี	อายุ 3-9 ปี	อายุ >9 ปี		รวม(ให้ผลผลิต)	อายุ 3-9 ปี	อายุ >9 ปี	
ระโนด	วัดสน	-	-	-	-	-	-	-	-	-	-
	ท่าบอน	เทนอระ	61.29	-	-	-	61.29	-	-	-	-
	ระโนด	เทนอระ	18.77	16.61	-	16.61	35.83	1,200.00	-	1,200.00	19.93
	ปากแตระ	-	-	-	-	-	-	-	-	-	-
	ปากกระวะ	-	-	-	-	-	-	-	-	-	-
	พังยาง	-	-	-	-	-	-	-	-	-	-
	คลองแดน	-	-	-	-	-	-	-	-	-	-
	บ่อตรู	-	-	-	-	-	-	-	-	-	-
	แดนสงวน	เทนอระ	186.03	19.02	-	19.02	205.05	3,600.00	3,600.00	3,600.00	68.47
	ตะเคียวะ	เทนอระ	271.41	145.99	7.84	153.83	425.24	3,600.00	3,600.00	3,600.00	553.79
	บ้านขาว	สุราษฎร์ 2	1,799.41	2,590.97	51.99	2,642.96	4,442.37	1,200.00	3,600.00	2,400.00	6,343.10
	บ้านใหม่	เทนอระ	173.62	281.25	-	281.25	454.87	3,280.00	3,280.00	3,280.00	922.50
รวมอำเภอระโนด			2,430.47	3,037.23	59.83	3,097.06	5,527.53	2,920.00	3,520.00	3,220.00	7,907.79

ตารางที่ 6. แสดงเนื้อที่ปลูก ผลผลิตเฉลี่ย ผลผลิตรวมรายตำบลบริเวณลุ่มน้ำทะเลสาบสงขลา ปี 2554

อำเภอ	ตำบล	พันธุ์	เนื้อที่ปลูก (ไร่)				รวมทั้งหมด (ไร่)	ผลผลิต			
			ยังไม่ให้ผลผลิต	ให้ผลผลิตแล้ว				ผลผลิตเฉลี่ย (กก/ไร่/ปี)			รวมทั้งหมด (ตัน/ปี)
				อายุ < 3 ปี	อายุ 3-9 ปี	อายุ >9 ปี		รวม(ให้ผลผลิต)	อายุ 3-9 ปี	อายุ >9 ปี	
หาดใหญ่	ทุ่งใหญ่	-	-	-	-	-	-	-	-	-	-
	ทุ่งคำเสา	ไม่ทราบพันธุ์	-	-	2,745.69	2,745.69	2,745.69	-	1,488.00	1,488.00	4,085.59
	ท่าข้าม	-	-	-	-	-	-	-	-	-	-
	พะตง	ไม่ทราบพันธุ์	-	-	21.20	21.20	21.20	-	1,890.00	1,890.00	40.07
	น้ำน้อย	ไม่ทราบพันธุ์	-	42.11	-	42.11	42.11	1,200.00	-	1,200.00	50.53
	คูเต่า	-	-	-	-	-	-	-	-	-	-
	ควนลัง	-	-	-	-	-	-	-	-	-	-
	คลองแห	-	-	-	-	-	-	-	-	-	-
	คลองอู่ ตะเภา	-	-	-	-	-	-	-	-	-	-
	คอหงส์	ไม่ทราบพันธุ์	-	-	11.43	11.43	11.43	-	2,000.00	2,000.00	22.86
	หาดใหญ่	-	-	-	-	-	-	-	-	-	-
	ฉลุง	ไม่ทราบพันธุ์	-	-	881.18	881.18	881.18	-	3,000.00	3,000.00	2,643.54
	บ้านพรุ	ไม่ทราบพันธุ์	-	-	189.54	189.54	189.54	-	3,000.00	3,000.00	268.62
รวมอำเภอหาดใหญ่			-	42.11	3,849.04	3,891.15	3,891.15	1,200.00	2,275.60	2,096.33	7,111.21

ตารางที่ 7. แสดงเนื้อที่ปลูก ผลผลิตเฉลี่ย ผลผลิตรวมรายตำบลบริเวณลุ่มน้ำทะเลสาบสงขลา ปี 2554

อำเภอ	ตำบล	พันธุ์	เนื้อที่ปลูก (ไร่)				รวมทั้งหมด (ไร่)	ผลผลิต			
			ยังไม่ให้ผลผลิต	ให้ผลผลิตแล้ว				ผลผลิตเฉลี่ย (กก/ไร่/ปี)			รวมทั้งหมด (ตัน/ปี)
				อายุ < 3 ปี	อายุ 3-9 ปี	อายุ >9 ปี		รวม (ให้ผลผลิต)	อายุ 3-9 ปี	อายุ >9 ปี	
คลองหอยโข่ง	คลองหลา	เทนอระ	-	6.67	423.11	429.78	429.78	1,871.00	1,871.00	1,871.00	804.12
	คลองหอยโข่ง	เทนอระ	341.05	5.90	2,807.56	2,813.46	3,154.51	2,524.00	2,524.00	2524.00	7,101.17
	ทุ่งลาน	เทนอระ	-	-	44.83	44.83	44.83	-	1,440.00	1,440.00	64.56
	โคกม่วง	เทนอระ	-	-	1,586.62	1,586.62	1,586.62	-	1,952.00	1,952.00	3,097.08
รวมอำเภอคลองหอยโข่ง			341.05	12.57	4,862.12	4,874.69	5,215.74	2,197.50	1,946.75	1,946.75	11,066.93

ตารางที่ 8. แสดงเนื้อที่ปลูก ผลผลิตเฉลี่ย ผลผลิตรวมรายตำบลบริเวณลุ่มน้ำทะเลสาบสงขลา ปี 2554

อำเภอ	ตำบล	พันธุ์	เนื้อที่ปลูก (ไร่)				รวมทั้งหมด (ไร่)	ผลผลิต			
			ยังไม่ให้ผลผลิต	ให้ผลผลิตแล้ว				ผลผลิตเฉลี่ย (กก/ไร่/ปี)			รวมทั้งหมด (ตัน/ปี)
				อายุ < 3 ปี	อายุ 3-9 ปี	อายุ >9 ปี		รวม (ให้ผลผลิต)	อายุ 3-9 ปี	อายุ >9 ปี	
กระแสดินธุ์	เชิงแส	ไม่ทราบพันธุ์	19.55	62.81	31.78	94.59	114.14	1,590.00	1,500.00	1,545.00	146.14
	เกาะใหญ่	ไม่ทราบพันธุ์	15.84	50.93	51.39	102.32	118.16	1,600.00	1,542.00	1,571.00	160.74
	โรง	ไม่ทราบพันธุ์	-	11.45	-	11.45	11.45	1,600.00	1,542.00	1,571.00	17.99
	กระแสดินธุ์	ไม่ทราบพันธุ์	-	15.04	-	15.04	15.04	1,200.00	1,200.00	1,200.00	18.05
รวมอำเภอกระแสดินธุ์			35.39	140.23	83.17	223.40	258.79	1,497.50	1,446.00	1,471.75	342.92

ตารางที่ 9. แสดงเนื้อที่ปลูก ผลผลิตเฉลี่ย ผลผลิตรวมรายตำบลบริเวณลุ่มน้ำทะเลสาบสงขลา ปี 2554

อำเภอ	ตำบล	พันธุ์	เนื้อที่ปลูก (ไร่)				รวมทั้งหมด (ไร่)	ผลผลิต			
			ยังไม่ให้ผลผลิต	ให้ผลผลิตแล้ว				ผลผลิตเฉลี่ย (กก/ไร่/ปี)			รวมทั้งหมด (ตัน/ปี)
				อายุ < 3 ปี	อายุ 3-9 ปี	อายุ >9 ปี		รวม(ให้ผลผลิต)	อายุ 3-9 ปี	อายุ >9 ปี	
ควนเนียง	บางเหรียง	ไม่ทราบพันธุ์	10.45	216.43	-	216.43	226.88	1,200.00	-	1,200.00	162.32
	ห้วยลึก	ไม่ทราบพันธุ์	94.74	190.65	32.03	222.68	317.42	3,600.00	3,600.00	3,600.00	501.03
	รัตภูมิ	ไม่ทราบพันธุ์	10.46	204.21	-	204.21	214.67	3,200.00	-	3,200.00	408.42
	ควนโศ	ไม่ทราบพันธุ์	53.52	44.84	24.02	68.86	122.38	1,850.00	1,850.00	1,850.00	79.62
รวมอำเภอควนเนียง			169.17	656.13	56.05	712.18	881.35	2,462.50	2,725.00	2,462.50	1,151.39

ตารางที่ 10. แสดงเนื้อที่ปลูก ผลผลิตเฉลี่ย ผลผลิตรวมรายตำบลบริเวณลุ่มน้ำทะเลสาบสงขลา ปี 2554

อำเภอ	ตำบล	พันธุ์	เนื้อที่ปลูก (ไร่)				รวมทั้งหมด (ไร่)	ผลผลิต			
			ยังไม่ให้ผลผลิต	ให้ผลผลิตแล้ว				ผลผลิตเฉลี่ย (กก/ไร่/ปี)			รวมทั้งหมด (ตัน/ปี)
				อายุ < 3 ปี	อายุ 3-9 ปี	อายุ >9 ปี		รวม(ให้ผลผลิต)	อายุ 3-9 ปี	อายุ >9 ปี	
นาหม่อม	พิจิตร	-	-	-	-	-	-	-	-	-	-
	คลองหรั่ง	-	-	-	-	-	-	-	-	-	-
	นาหม่อม	ไม่ทราบพันธุ์		8.00		8.00	8.00	800.00		800.00	6.40
	ทุ่งขมิ้น	-	-	-	-	-	-	-	-	-	-
รวมอำเภอนาหม่อม		-	-	8.00	-	8.00	8.00	800.00	-	800.00	6.40

ตารางที่ 11. แสดงเนื้อที่ปลูก ผลผลิตเฉลี่ย ผลผลิตรวมรายตำบลบริเวณลุ่มน้ำทะเลสาบสงขลา ปี 2554

อำเภอ	ตำบล	พันธุ์	เนื้อที่ปลูก (ไร่)				รวมทั้งหมด (ไร่)	ผลผลิต			
			ยังไม่ให้ผลผลิต	ให้ผลผลิตแล้ว				ผลผลิตเฉลี่ย (กก/ไร่/ปี)			รวมทั้งหมด (ตัน/ปี)
				อายุ < 3 ปี	อายุ 3-9 ปี	อายุ >9 ปี		รวม(ให้ผลผลิต)	อายุ 3-9 ปี	อายุ >9 ปี	
บางกล่ำ	ท่าช้าง	ไม่ทราบพันธุ์	-	18.54	119.19	137.73	137.73	1,500.00	1,500.00	1,500.00	206.60
	แม่ทอม	ไม่ทราบพันธุ์	-	26.45	-	26.45	26.45	1,500.00	-	1,500.00	39.68
	บางกล่ำ	-	-	-	-	-	-	-	-	-	-
	บ้านหาร	-	-	-	-	-	-	-	-	-	-
รวมอำเภอบางกล่ำ			-	44.99	119.19	164.18	164.18	1,500.00	1,500.00	1,500.00	246.28

ตารางที่ 12. แสดงเนื้อที่ปลูก ผลผลิตเฉลี่ย ผลผลิตรวมรายตำบลบริเวณลุ่มน้ำทะเลสาบสงขลา ปี 2554

อำเภอ	ตำบล	พันธุ์	เนื้อที่ปลูก (ไร่)				รวมทั้งหมด (ไร่)	ผลผลิต			
			ยังไม่ให้ผลผลิต	ให้ผลผลิตแล้ว				ผลผลิตเฉลี่ย (กก/ไร่/ปี)			รวมทั้งหมด (ตัน/ปี)
				อายุ < 3 ปี	อายุ 3-9 ปี	อายุ >9 ปี		รวม(ให้ผลผลิต)	อายุ 3-9 ปี	อายุ >9 ปี	
รัตภูมิ	กำแพงเพชร	ไม่ทราบพันธุ์	248.09	349.55	211.50	561.05	809.14	1,683.00	1,600.00	1,641.00	920.98
	ท่าชะมวง	ไม่ทราบพันธุ์	-	366.01	-	366.01	366.01	1,980.00	-	1,980.00	724.70
	เขาพระ	ไม่ทราบพันธุ์	-	237.04	-	237.04	237.04	1,600.00	-	1,600.00	379.26
	คูหาใต้	ไม่ทราบพันธุ์	-	98.70	-	98.70	98.70	1,500.00	-	1,500.00	148.05
	ควนรู	ไม่ทราบพันธุ์	-	8.14	-	8.14	8.14	1,500.00	-	1,500.00	12.21
รวมอำเภอรัตภูมิ			248.09	1,059.44	211.50	1,270.94	1,519.03	1,652.60	1,600.00	1,644.20	2,185.20

ตารางที่ 13. แสดงเนื้อที่ปลูก ผลผลิตเฉลี่ย ผลผลิตรวมรายตำบลบริเวณลุ่มน้ำทะเลสาบสงขลา ปี 2554

อำเภอ	ตำบล	พันธุ์	เนื้อที่ปลูก (ไร่)				รวมทั้งหมด (ไร่)	ผลผลิต			
			ยังไม่ให้ผลผลิต		ให้ผลผลิตแล้ว			ผลผลิตเฉลี่ย (กก/ไร่/ปี)			รวมทั้งหมด (ตัน/ปี)
			อายุ < 3 ปี	อายุ 3-9 ปี	อายุ >9 ปี	รวม(ให้ผลผลิต)		อายุ 3-9 ปี	อายุ >9 ปี	เฉลี่ย	
เมือง	บ่อยาง	-	-	-	-	-	-	-	-	-	-
	พะวง	-	-	-	-	-	-	-	-	-	-
	เกาะแต้ว	-	-	-	-	-	-	-	-	-	-
	เกาะยอ	-	-	-	-	-	-	-	-	-	-
	เขารูปช้าง	-	-	-	-	-	-	-	-	-	-
	ทุ่งหวัง	-	-	-	-	-	-	-	-	-	-
รวมอำเภอเมือง		-	-	-	-	-	-	-	-	-	-

ตารางที่ 14. แสดงเนื้อที่ปลูก ผลผลิตเฉลี่ย ผลผลิตรวมรายตำบลบริเวณลุ่มน้ำทะเลสาบสงขลา ปี 2554

อำเภอ	ตำบล	พันธุ์	เนื้อที่ปลูก (ไร่)				รวมทั้งหมด (ไร่)	ผลผลิต			
			ยังไม่ให้ผลผลิต		ให้ผลผลิตแล้ว			ผลผลิตเฉลี่ย (กก/ไร่/ปี)			รวมทั้งหมด (ตัน/ปี)
			อายุ < 3 ปี	อายุ 3-9 ปี	อายุ >9 ปี	รวม(ให้ผลผลิต)		อายุ 3-9 ปี	อายุ >9 ปี	เฉลี่ย	
สะเดา	ทุ่งหมอ	ไม่ทราบพันธุ์	-	-	556.76	556.76	556.76	-	1,559.00	1,559.00	867.99
	ท่าโพธิ์	ไม่ทราบพันธุ์	-	-	822.22	822.22	822.22	-	1,890.00	1,890.00	1,554.00
	สำนักแต้ว	ไม่ทราบพันธุ์	-	-	59.10	59.10	59.10	-	1,500.00	1,598.00	94.44
	สำนักขาม	ไม่ทราบพันธุ์	-	-	-	-	-	-	-	-	-
	สะเดา	ไม่ทราบพันธุ์	-	-	250.33	250.33	250.33	-	2,100.00	2,100.00	525.69
	พังลา	ไม่ทราบพันธุ์	-	-	287.13	287.13	287.13	-	2,100.00	2,100.00	602.97
	ปริก	ไม่ทราบพันธุ์	-	-	1,547.35	1,547.35	1,547.35	-	2,100.00	2,100.00	3,249.44
	ป่าดงเบขาร์	ไม่ทราบพันธุ์	-	-	2,215.55	2,215.55	2,215.55	-	1,878.00	1,878.00	4,160.80
	เขามิเกียรติ	ไม่ทราบพันธุ์	-	-	646.35	646.35	646.35	-	2,000.00	2,000.00	1,292.70
รวมอำเภอสะเดา			-	-	4,946.71	4,946.71	4,946.71	-	1,903.13	1,903.13	12,348.03

ตารางที่ 15. แสดงเนื้อที่ปลูก ผลผลิตเฉลี่ย ผลผลิตรวมรายตำบลบริเวณลุ่มน้ำทะเลสาบสงขลา ปี 2554

อำเภอ	ตำบล	พันธุ์	เนื้อที่ปลูก (ไร่)				รวมทั้งหมด (ไร่)	ผลผลิต			
			ยังไม่ให้ผลผลิต		ให้ผลผลิตแล้ว			ผลผลิตเฉลี่ย (กก/ไร่/ปี)			รวมทั้งหมด (ตัน/ปี)
			อายุ < 3 ปี	อายุ 3-9 ปี	อายุ >9 ปี	รวม(ให้ผลผลิต)		อายุ 3-9 ปี	อายุ >9 ปี	เฉลี่ย	
สติงพระ	วัดจันทร์	-	-	-	-	-	-	-	-	-	-
	ท่าหิน	ไม่ทราบพันธุ์	-	2.24	-	2.24	2.24	500.00	-	500.00	1.12
	สนามชัย	-	-	-	-	-	-	-	-	-	-
	คูซุด	ไม่ทราบพันธุ์	-	6.42	-	6.42	6.42	500.00	-	500.00	3.21
	กระดั่งงา	-	-	-	-	-	-	-	-	-	-
	คลองรี	-	-	-	-	-	-	-	-	-	-
	จะทิ้งพระ	-	-	-	-	-	-	-	-	-	-
	ดีหลวง	-	-	-	-	-	-	-	-	-	-
	ชุมพล	ไม่ทราบพันธุ์	6.49	-	-	-	6.49	-	-	-	-
	บ่อแดง	-	-	-	-	-	-	-	-	-	-
	บ่อดาน	-	-	-	-	-	-	-	-	-	-
รวมอำเภอสติงพระ			6.49	8.66	-	8.66	15.15	500.00	-	500.00	4.33

ตารางที่ 16. แสดงเนื้อที่ปลูก ผลผลิตเฉลี่ย ผลผลิตรวมรายตำบลบริเวณลุ่มน้ำทะเลสาบสงขลา ปี 2554

อำเภอ	ตำบล	พันธุ์	เนื้อที่ปลูก (ไร่)				รวมทั้งหมด (ไร่)	ผลผลิต			
			ยังไม่ให้ผลผลิต	ให้ผลผลิตแล้ว				ผลผลิตเฉลี่ย (กก/ไร่/ปี)			รวมทั้งหมด (ตัน/ปี)
				อายุ < 3 ปี	อายุ 3-9 ปี	อายุ >9 ปี		รวม(ให้ผลผลิต)	อายุ 3-9 ปี	อายุ >9 ปี	
สิงหนคร	วัดขนุน	-	-	-	-	-	-	-	-	-	-
	ทำนบ	-	-	-	-	-	-	-	-	-	-
	สะทิงหม้อ	-	-	-	-	-	-	-	-	-	-
	รำแดง	-	-	-	-	-	-	-	-	-	-
	ปากร่อ	ไม่ทราบพันธุ์		2.64	-	2.64	2.64	500.00	-	500.00	1.32
	ป่าขาด	-	-	-	-	-	-	-	-	-	-
	ม่วงงาม	-	-	-	-	-	-	-	-	-	-
	หนองหอย	-	-	-	-	-	-	-	-	-	-
	ชิงโค	-	-	-	-	-	-	-	-	-	-
	ชะแล้	ไม่ทราบพันธุ์		2.89	-	2.89	2.89	500.00	-	500.00	1.45
	บางเขียด	ไม่ทราบพันธุ์		4.81	-	4.81	4.81	500.00	-	500.00	2.41
รวมอำเภอสิงหนคร			-	10.34	-	10.34	10.34	500.00	-	500.00	5.18

ตารางที่ 17. แสดงเนื้อที่ปลูก ผลผลิตเฉลี่ย ผลผลิตรวมรายตำบลบริเวณลุ่มน้ำทะเลสาบสงขลา ปี 2554

อำเภอ	ตำบล	พันธุ์	เนื้อที่ปลูก (ไร่)				รวมทั้งหมด (ไร่)	ผลผลิต			
			ยังไม่ให้ผลผลิต	ให้ผลผลิตแล้ว				ผลผลิตเฉลี่ย (กก/ไร่/ปี)			รวมทั้งหมด (ตัน/ปี)
				อายุ < 3 ปี	อายุ 3-9 ปี	อายุ >9 ปี		รวม(ให้ผลผลิต)	อายุ 3-9 ปี	อายุ >9 ปี	
สงขลา	สงขลา	-	-	-	-	-	-	-	-	-	-
	คลองเฉลิม	-	-	-	-	-	-	-	-	-	-
	ชะร็ด	-	-	-	-	-	-	-	-	-	-
	สมหวัง	-	-	-	-	-	-	-	-	-	-
รวมอำเภอสงขลา		-	-	-	-	-	-	-	-	-	-

ตารางที่ 18. แสดงเนื้อที่ปลูก ผลผลิตเฉลี่ย ผลผลิตรวมรายตำบลบริเวณลุ่มน้ำทะเลสาบสงขลา ปี 2554

อำเภอ	ตำบล	พันธุ์	เนื้อที่ปลูก (ไร่)				รวมทั้งหมด (ไร่)	ผลผลิต			
			ยังไม่ให้ผลผลิต	ให้ผลผลิตแล้ว				ผลผลิตเฉลี่ย (กก/ไร่/ปี)			รวมทั้งหมด (ตัน/ปี)
				อายุ < 3 ปี	อายุ 3-9 ปี	อายุ >9 ปี		รวม(ให้ผลผลิต)	อายุ 3-9 ปี	อายุ >9 ปี	
ตะโหมด	แม่ขรี	ไม่ทราบพันธุ์	-	243.97	-	243.97	243.97	-	3,600.00	3,600.00	878.29
	ตะโหมด	-	-	-	-	-	-	-	-	-	-
	คลองใหญ่	ไม่ทราบพันธุ์	-	79.59	-	79.59	79.59	-	3,600.00	3,600.00	286.52
รวมอำเภอตะโหมด		-	-	323.56	-	323.56	323.56	-	3,600.00	3,600.00	1,164.81

ตารางที่ 19. แสดงเนื้อที่ปลูก ผลผลิตเฉลี่ย ผลผลิตรวมรายตำบลบริเวณลุ่มน้ำทะเลสาบสงขลา ปี 2554

อำเภอ	ตำบล	พันธุ์	เนื้อที่ปลูก (ไร่)				รวมทั้งหมด (ไร่)	ผลผลิต			
			ยังไม่ให้ผลผลิต	ให้ผลผลิตแล้ว				ผลผลิตเฉลี่ย (กก/ไร่/ปี)			รวมทั้งหมด (ตัน/ปี)
				อายุ < 3 ปี	อายุ 3-9 ปี	อายุ >9 ปี		รวม(ให้ผลผลิต)	อายุ 3-9 ปี	อายุ >9 ปี	
ควนขนุน	แหลมตะโหนด	ไม่ทราบพันธุ์	346.06	897.78	6.37	904.15	1250.21	3,857.00	4000.00	3,928.503	3,551.95
	ทะเลน้อย	ไม่ทราบพันธุ์	39.31	41.19	-	41.19	80.30	3,200.00	-	3,200.00	131.81
	พนาสูง	ไม่ทราบพันธุ์	294.61	673.61	-	673.61	968.22	4,000.00	4,000.00	4,000.00	2,694.44
	ป้านแต	-	1.20	420.20	-	420.20	421.40	3,500.00	-	3,500.00	1,470.70
	ชะมวง	-	52.61	172.18	-	172.18	224.79	3,600.00	-	3,600.00	619.85
	ควนขนุน	-	-	75.81	-	75.81	75.81	2,100.00	-	2,100.00	159.20
	มะกอกเหนือ	-	-	-	-	-	-	-	-	-	-
	โตนดด้วน	ไม่ทราบพันธุ์	-	181.94	-	181.94	181.94	3,600.00	-	3,600.00	654.98
	ดอนทราย	ไม่ทราบพันธุ์	-	33.20	-	22.20	33.20	3,600.00	-	3,600.00	79.92
	นาขยาด	ไม่ทราบพันธุ์	-	92.40	-	92.40	92.40	3,600.00	-	3,600.00	332.64
	พนมวังค์	ไม่ทราบพันธุ์	-	224.85	-	224.85	224.85	3,600.00	-	3,600.00	809.46
	แพรกหา	ไม่ทราบพันธุ์	13.25	66.26	-	66.26	79.51	3,600.00	-	3,600.00	238.54
	มะกอกเหนือ	ไม่ทราบพันธุ์	-	335.79	-	335.79	335.79	3,600.00	-	3,600.00	1,208.84
รวมอำเภอควนขนุน			747.04	3,215.21	6.37	3,210.58	3,968.42	3,488.08	4,000.00	3,494.04	11,952.23

ตารางที่ 20. แสดงเนื้อที่ปลูก ผลผลิตเฉลี่ย ผลผลิตรวมรายตำบลบริเวณลุ่มน้ำทะเลสาบสงขลา ปี 2554

อำเภอ	ตำบล	พันธุ์	เนื้อที่ปลูก (ไร่)				รวมทั้งหมด (ไร่)	ผลผลิต			
			ยังไม่ให้ผลผลิต	ให้ผลผลิตแล้ว				ผลผลิตเฉลี่ย (กก/ไร่/ปี)			รวมทั้งหมด (ตัน/ปี)
				อายุ < 3 ปี	อายุ 3-9 ปี	อายุ >9 ปี		รวม(ให้ผลผลิต)	อายุ 3-9 ปี	อายุ >9 ปี	
บางแก้ว	โคกสัก	ไม่ทราบพันธุ์	-	736.60	-	736.60	736.60	3,800.00	-	3,800.00	2,799.08
	ท่ามะเดื่อ	ไม่ทราบพันธุ์	-	165.11	-	165.11	165.11	3,600.00	-	3,600.00	594.40
	นาปะขอ	ไม่ทราบพันธุ์	-	830.57	-	830.57	830.57	3,600.00	-	3,600.00	2,990.05
รวมอำเภอบางแก้ว			-	1,732.28	-	1,732.28	1,732.28	3,666.67	-	3,666.67	6,383.52

ตารางที่ 21. แสดงเนื้อที่ปลูก ผลผลิตเฉลี่ย ผลผลิตรวมรายตำบลบริเวณลุ่มน้ำทะเลสาบสงขลา ปี 2554

อำเภอ	ตำบล	พันธุ์	เนื้อที่ปลูก (ไร่)				รวมทั้งหมด (ไร่)	ผลผลิต			
			ยังไม่ให้ผลผลิต	ให้ผลผลิตแล้ว				ผลผลิตเฉลี่ย (กก/ไร่/ปี)			รวมทั้งหมด (ตัน/ปี)
				อายุ < 3 ปี	อายุ 3-9 ปี	อายุ >9 ปี		รวม(ให้ผลผลิต)	อายุ 3-9 ปี	อายุ >9 ปี	
ป่าพะยอม	ลานข่อย	ไม่ทราบพันธุ์	-	32.49	-	32.49	32.49	4153.00	-	4153.00	134.93
	ป่าพะยอม	ไม่ทราบพันธุ์	24.04	224.49	-	224.49	248.53	4745.00	-	4745.00	1,065.21
	เกาะเต่า	ไม่ทราบพันธุ์	-	883.90	-	883.90	883.90	4153.00	-	4153.00	3,670.84
	บ้านพร้าว	ไม่ทราบพันธุ์	20.61	240.18	-	240.18	260.79	4153.00	-	4153.00	997.47
รวมอำเภอป่าพะยอม		-	44.65	1,381.06	-	1,381.06	1,425.71	4,301.00	-	4,301.00	5,868.44

ตารางที่ 22. แสดงเนื้อที่ปลูก ผลผลิตเฉลี่ย ผลผลิตรวมรายตำบลบริเวณลุ่มน้ำทะเลสาบสงขลา ปี 2554

อำเภอ	ตำบล	พันธุ์	เนื้อที่ปลูก (ไร่)				รวมทั้งหมด (ไร่)	ผลผลิต			
			ยังไม่ให้ผลผลิต	ให้ผลผลิตแล้ว				ผลผลิตเฉลี่ย (กก/ไร่/ปี)			รวมทั้งหมด (ตัน/ปี)
				อายุ < 3 ปี	อายุ 3-9 ปี	อายุ >9 ปี		รวม(ให้ผลผลิต)	อายุ 3-9 ปี	อายุ >9 ปี	
ป่าบอน	วังใหม่	ไม่ทราบพันธุ์	30.18	473.10	-	473.10	503.28	3,100.00	-	3,100.00	1,466.61
	ป่าบอน	ไม่ทราบพันธุ์	7.56	912.56	-	912.56	920.12	3,200.00	-	3,200.00	2,920.16
	หนองธง	ไม่ทราบพันธุ์	-	297.36	-	297.36	297.36	3,100.00	-	3,100.00	921.82
	โคกทราย	ไม่ทราบพันธุ์	127.81	155.84	-	155.84	283.65	3,500.00	-	3,500.00	545.44
	ทุ่งนารี	ไม่ทราบพันธุ์	-	666.80	-	666.80	666.80	3,500.00	-	3,500.00	2,333.80
รวมอำเภอป่าบอน			156.55	2,505.66	-	2,505.66	2,671.21	3,280.00	-	3,280.00	8,187.73

ตารางที่ 23. แสดงเนื้อที่ปลูก ผลผลิตเฉลี่ย ผลผลิตรวมรายตำบลบริเวณลุ่มน้ำทะเลสาบสงขลา ปี 2554

อำเภอ	ตำบล	พันธุ์	เนื้อที่ปลูก (ไร่)				รวมทั้งหมด (ไร่)	ผลผลิต			
			ยังไม่ให้ผลผลิต	ให้ผลผลิตแล้ว				ผลผลิตเฉลี่ย (กก/ไร่/ปี)			รวมทั้งหมด (ตัน/ปี)
				อายุ < 3 ปี	อายุ 3-9 ปี	อายุ >9 ปี		รวม(ให้ผลผลิต)	อายุ 3-9 ปี	อายุ >9 ปี	
ศรีนครินทร์	ลำสิน	ไม่ทราบพันธุ์	-	23.43	-	23.43	23.43	4,153.00	-	4,153.00	97.30
	อ่างทอง	-	-	-	-	-	-	-	-	-	-
	บ้านนา	-	-	-	-	-	-	-	-	-	-
	ชุมพล	ไม่ทราบพันธุ์	-	123.88	-	123.88	123.88	4,153.00	-	4,153.00	514.47
รวมอำเภอศรีนครินทร์		-	-	147.31	-	147.31	147.31	4,153.00	-	4,153.00	611.77

ตารางที่ 24. แสดงเนื้อที่ปลูก ผลผลิตเฉลี่ย ผลผลิตรวมรายตำบลบริเวณลุ่มน้ำทะเลสาบสงขลา ปี 2554

อำเภอ	ตำบล	พันธุ์	เนื้อที่ปลูก (ไร่)				รวมทั้งหมด (ไร่)	ผลผลิต			
			ยังไม่ให้ผลผลิต	ให้ผลผลิตแล้ว				ผลผลิตเฉลี่ย (กก/ไร่/ปี)			รวมทั้งหมด (ตัน/ปี)
				อายุ < 3 ปี	อายุ 3-9 ปี	อายุ >9 ปี		รวม(ให้ผลผลิต)	อายุ 3-9 ปี	อายุ >9 ปี	
ศรีบรรพต	เขาปู่	ไม่ทราบพันธุ์	-	35.88	-	35.88	35.88	3600.00	-	3600.00	129.17
	เขาฆ่า	ไม่ทราบพันธุ์	-	72.55	-	72.55	72.55	3600.00	-	3600.00	261.18
	ตะพาน	ไม่ทราบพันธุ์	-	7.72	-	7.72	7.72	3600.00	-	3600.00	27.79
รวมอำเภอศรีบรรพต		-	-	116.15	-	116.15	116.15	3600.00	-	3600.00	3600.00

ตารางที่ 25. แสดงเนื้อที่ปลูก ผลผลิตเฉลี่ย ผลผลิตรวมรายตำบลบริเวณลุ่มน้ำทะเลสาบสงขลา ปี 2554

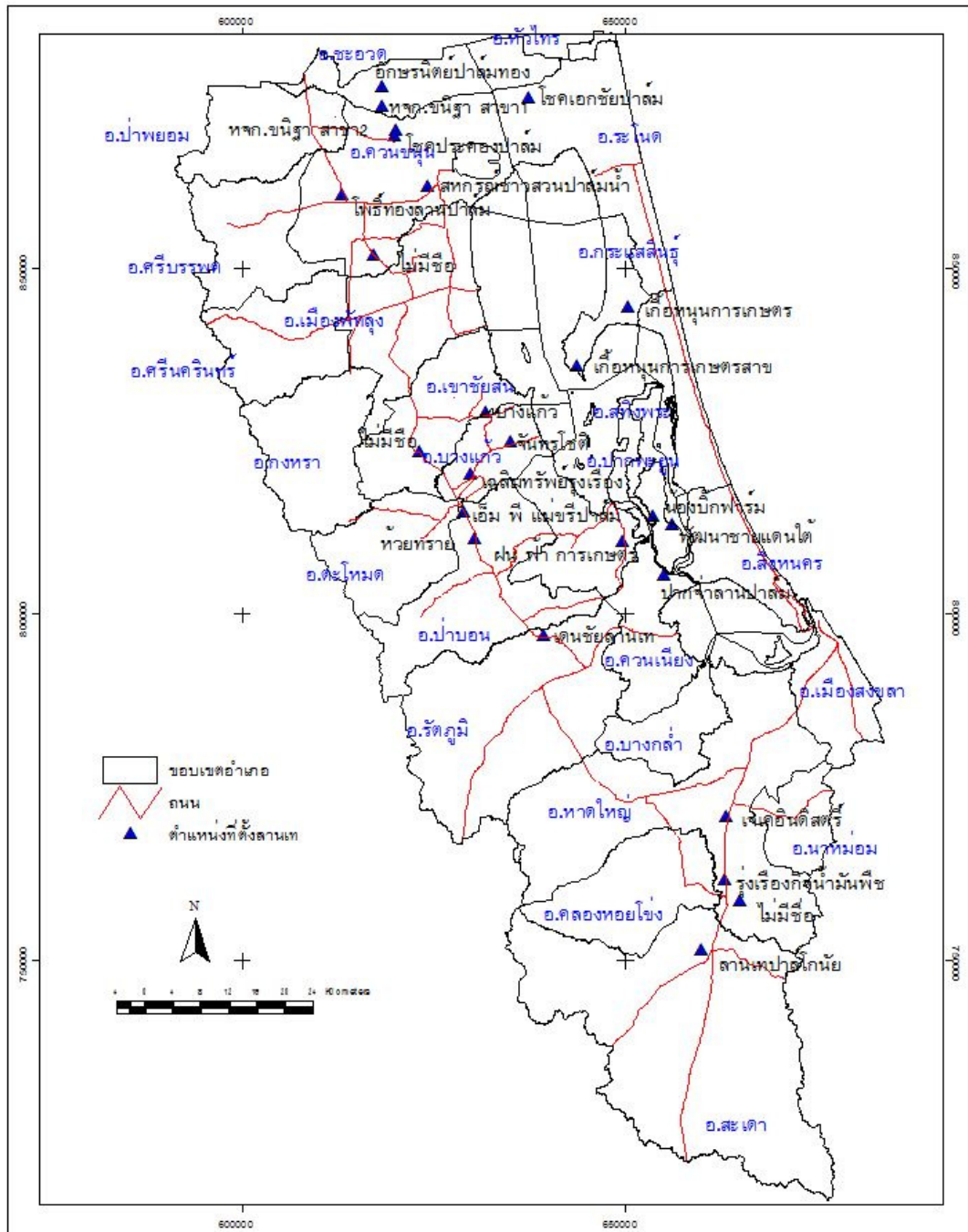
อำเภอ	ตำบล	พันธุ์	เนื้อที่ปลูก (ไร่)				รวมทั้งหมด (ไร่)	ผลผลิต			
			ยังไม่ให้ผลผลิต	ให้ผลผลิตแล้ว				ผลผลิตเฉลี่ย (กก/ไร่/ปี)			รวมทั้งหมด (ตัน/ปี)
				อายุ < 3 ปี	อายุ 3-9 ปี	อายุ >9 ปี		รวม(ให้ผลผลิต)	อายุ 3-9 ปี	อายุ >9 ปี	
เขาสงว่อ	โคกม่วง	ไม่ทราบพันธุ์	1.10	13.87	-	13.87	14.97	3,600.00	-	3,600.00	49.93
	เขาสงว่อ	ไม่ทราบพันธุ์	8.89	477.79	-	477.79	486.68	3,600.00	-	3,600.00	1,720.04
	ควนขนุน	ไม่ทราบพันธุ์	49.25	350.96	-	350.96	400.21	3,100.00	-	3,100.00	1,087.98
	ห่านโพ	ไม่ทราบพันธุ์	433.57	1,459.91	-	1,459.91	1,893.48	4,000.00	-	4,000.00	5,839.64
	จองถนน	ไม่ทราบพันธุ์	-	273.41	-	273.41	273.41	2,500.00	-	2,500.00	683.53
รวมอำเภอเขาสงว่อ			492.81	2,575.94	-	2,575.94	3,068.75	3,575.00	-	3,575.00	9,381.12

ตารางที่ 26. แสดงเนื้อที่ปลูก ผลผลิตเฉลี่ย ผลผลิตรวมรายตำบลบริเวณลุ่มน้ำทะเลสาบสงขลา ปี 2554

อำเภอ	ตำบล	พันธุ์	เนื้อที่ปลูก (ไร่)				รวมทั้งหมด (ไร่)	ผลผลิต			
			ยังไม่ให้ผลผลิต	ให้ผลผลิตแล้ว				ผลผลิตเฉลี่ย (กก/ไร่/ปี)			รวมทั้งหมด (ตัน/ปี)
				อายุ < 3 ปี	อายุ 3-9 ปี	อายุ >9 ปี		รวม(ให้ผลผลิต)	อายุ 3-9 ปี	อายุ >9 ปี	
ปากพะยูน	ฝาละมี	ไม่ทราบพันธุ์	98.23	502.05	-	502.05	600.28	3,600.00	-	3,600.00	1,807.38
	หารเทา	ไม่ทราบพันธุ์	-	157.87	-	157.87	157.87	3,600.00	-	3,600.00	568.33
	คอนประคู้	ไม่ทราบพันธุ์	26.82	236.22	-	236.22	263.04	3,100.00	-	3,100.00	732.28
	คอนทราย	ไม่ทราบพันธุ์	-	28.21	-	28.21	28.21	3,200.00	-	3,200.00	90.27
	ปากพะยูน	ไม่ทราบพันธุ์	-	412.10	-	412.10	412.10	3,500.00	-	3,500.00	1,442.35
	เกาะนางคำ	ไม่ทราบพันธุ์	300.68	2,631.83	-	2,631.83	2,931.83	3,857.00	-	3,857.00	10,150.97
	เกาะหมาก	ไม่ทราบพันธุ์	-	111.67	-	111.67	111.67	2,520.00	-	2,520.00	281.41
รวมอำเภอปากพะยูน			425.73	4,079.95	0	4,079.95	4,505.00	3,339.57	-	3,339.57	15,072.99

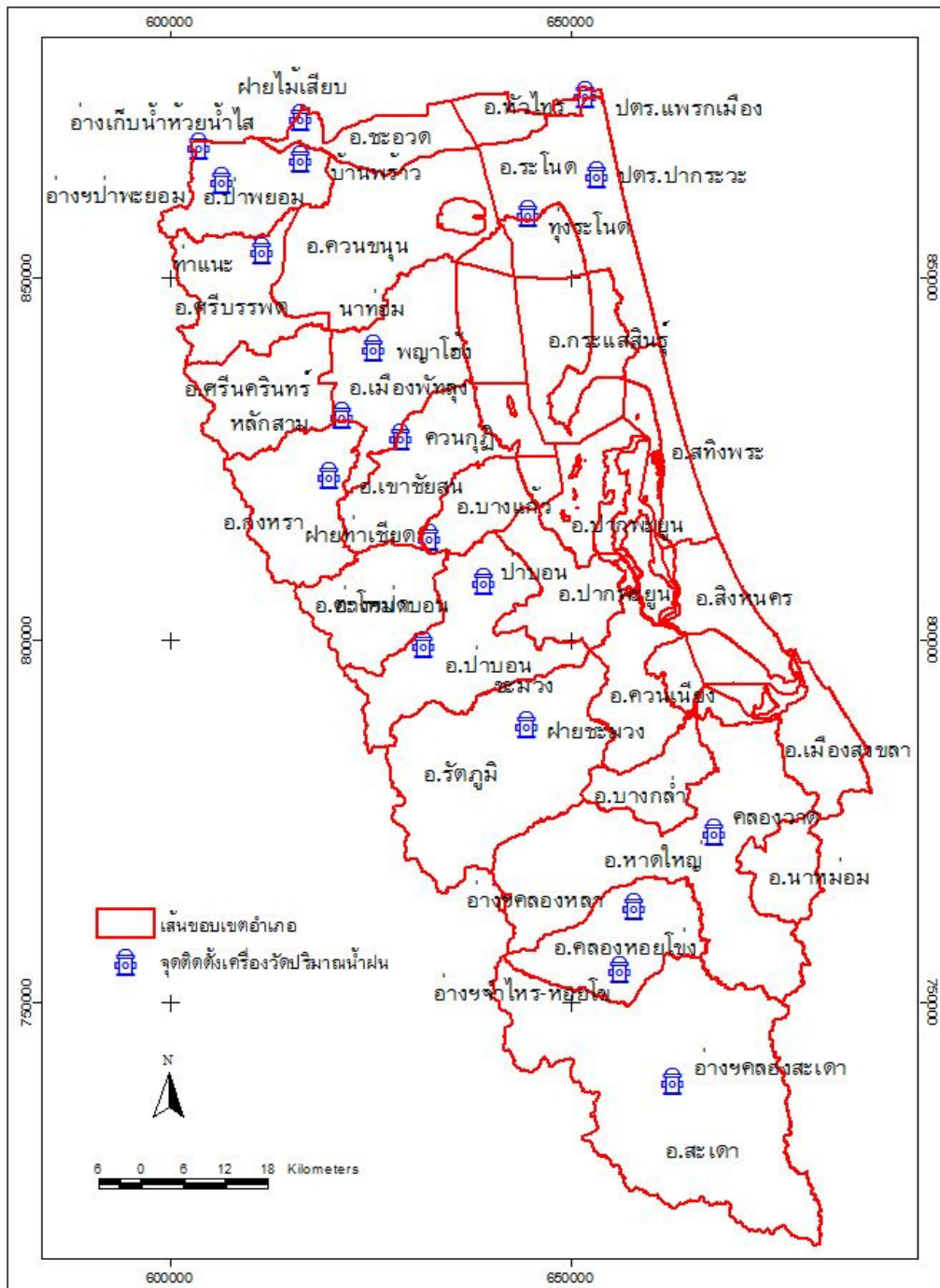
ตารางที่ 27. แสดงเนื้อที่ปลูก ผลผลิตเฉลี่ย ผลผลิตรวมรายตำบลบริเวณลุ่มน้ำทะเลสาบสงขลา ปี 2554

อำเภอ	ตำบล	พันธุ์	เนื้อที่ปลูก (ไร่)				รวมทั้งหมด (ไร่)	ผลผลิต			
			ยังไม่ให้ผลผลิต	ให้ผลผลิตแล้ว				ผลผลิตเฉลี่ย (กก/ไร่/ปี)			รวมทั้งหมด (ตัน/ปี)
				อายุ < 3 ปี	อายุ 3-9 ปี	อายุ >9 ปี		รวม(ให้ผลผลิต)	อายุ 3-9 ปี	อายุ >9 ปี	
เมืองพัทลุง	นาโหนด	ไม่ทราบพันธุ์	-	36.00	-	36.00	36.00	1,800.00	-	1,800.00	64.80
	ท่าแค	ไม่ทราบพันธุ์	37.00	193.00	-	193.00	230.00	2,000.00	-	2,000.00	386.00
	ร่มเมือง	ไม่ทราบพันธุ์	-	84.00	-	84.00	84.00	1,800.00	-	1,800.00	151.20
	นาท่อม	ไม่ทราบพันธุ์	-	-	-	-	-	-	-	-	-
	ท่ามิหรำ	ไม่ทราบพันธุ์	65.00	-	-	-	65.00	-	-	-	-
	ตำนาค	ไม่ทราบพันธุ์	95.00	267.00	-	267.00	362.00	2,100.00	-	2,100.00	650.70
	คูหาสวรรค์	ไม่ทราบพันธุ์	7.00	15.00	-	15.00	22.00	1,500.00	-	1,500.00	22.50
	โคกชะงาย	ไม่ทราบพันธุ์	-	58.00	-	58.00	58.00	1,200.00	-	1,200.00	69.60
	เขาเจ็ยก	-	-	-	-	-	-	-	-	-	-
	ปรางค์หมู	ไม่ทราบพันธุ์	-	49.00	-	49.00	49.00	1,450.00	-	1,450.00	71.05
	ควนมะพร้าว	ไม่ทราบพันธุ์	80.00	155.00	-	155.00	235.00	1,696.00	-	1,696.00	262.88
	พญาขัน	เทนอระ	41.00	200.00	-	200.00	241.00	1,600.00	-	1,600.00	320.00
	ชัยบุรี	เทนอระ	151.00	349.00	-	349.00	500.00	2,100.00	-	2,100.00	732.90
	ลำปำ	เทนอระ	45.00	618.00	-	618.00	663.00	2,100.00	-	2,100.00	1,297.80
รวมอำเภอเมืองพัทลุง			521.00	2,024.00	-	2,024.00	2,545.00	1,758.73	-	1,758.73	3,939.43



แผนที่แสดงตำแหน่งที่ตั้งลานเทปบริเวณลุ่มน้ำทะเลสาบสงขลา

ที่มา: ศูนย์วิจัยระบบเกษตรทรัพยากรและสิ่งแวดล้อม 2554



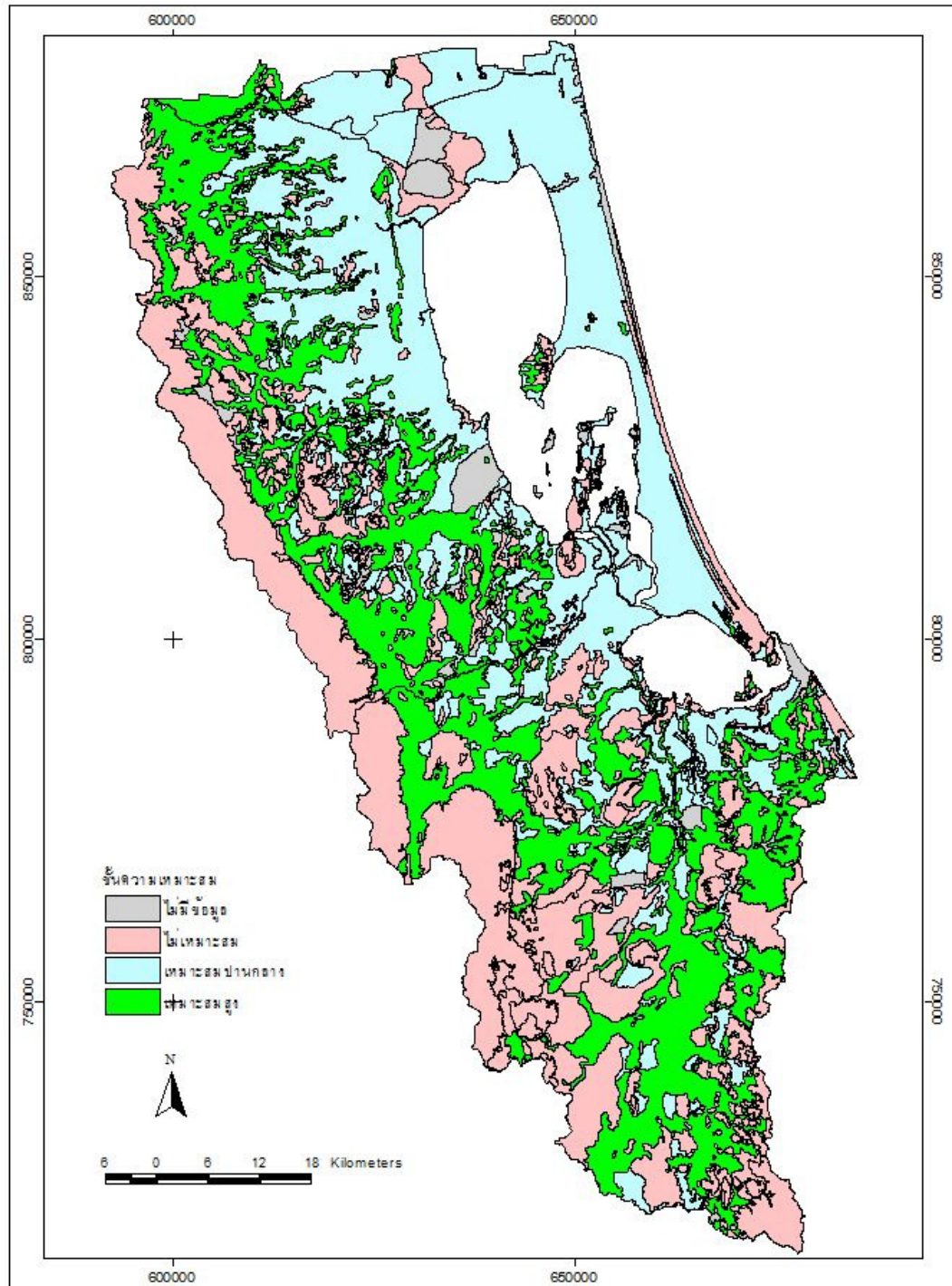
แผนที่แสดงตำแหน่งเครื่องวัดปริมาณน้ำฝนบริเวณลุ่มน้ำทะเลสาบสงขลา

ที่มา:สำนักงานชลประทานที่ 16 สงขลา, 2554

ตารางที่ 28. แสดงปริมาณน้ำฝนเฉลี่ย 10 ปี บริเวณลุ่มน้ำทะเลสาบสงขลา

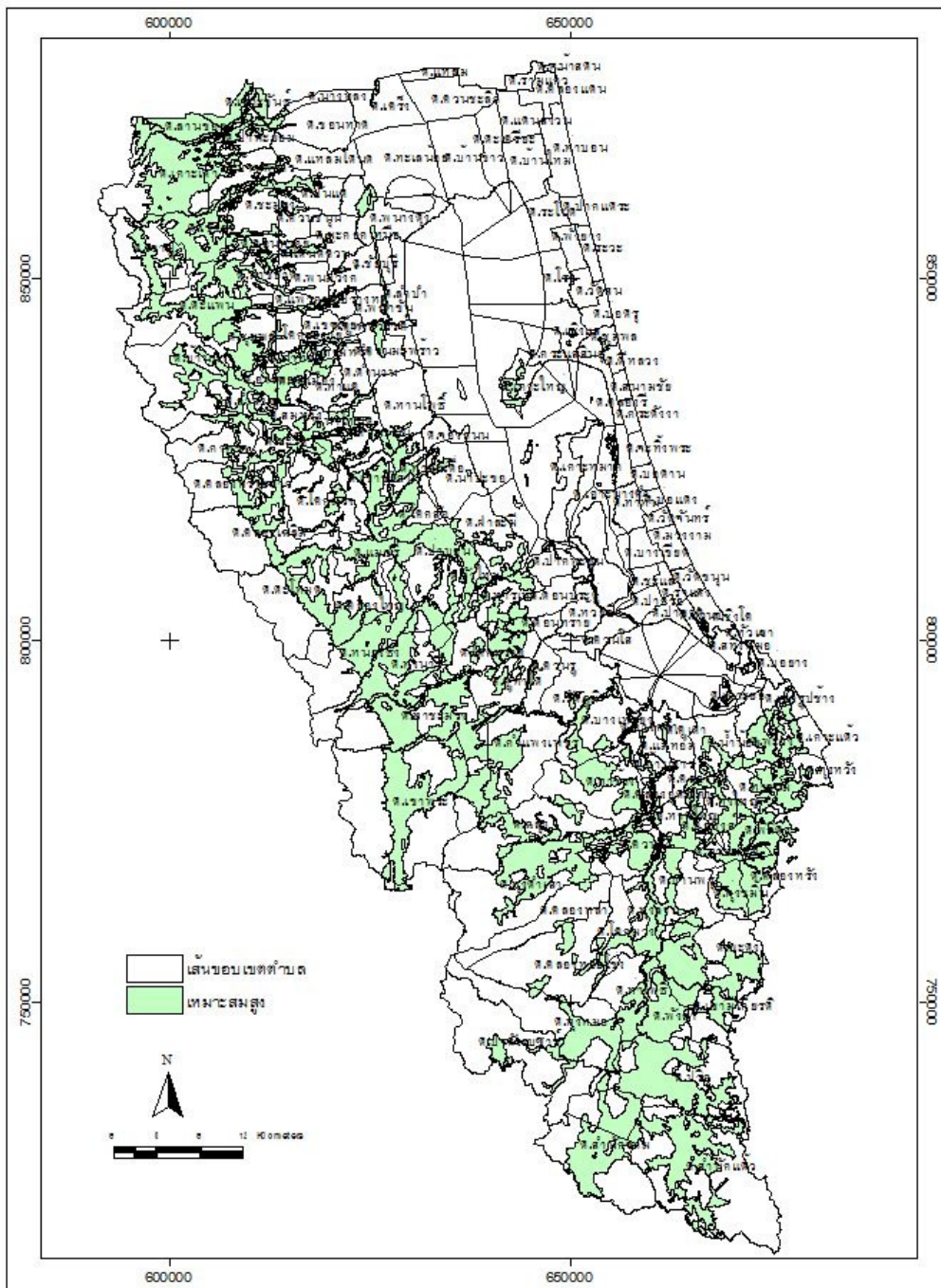
จุดที่ตั้งเครื่องวัดปริมาณน้ำฝน	2544	2545	2546	2547	2548	2549	2550	2551	2552	2553	เฉลี่ย 10 ปี
นาท่อม	2826.90	2180.30	2034.30	1939.60	3171.60	2073.40	2012.30	2668.20	2316.30	2365.90	2358.88
พญาไธสง	2657.10	5281.10	2011.20	1978.60	2415.30	1813.50	1963.80	1950.20	1483.70	1912.20	2346.67
ควนคูฎิ	2014.00	1723.50	1717.50	1238.40	2586.20	1405.70	1198.30	1616.60	1593.90	2152.60	1724.67
หลักสาม	2853.60	1868.00	2145.50	2081.40	3000.30	2043.50	2036.50	2194.10	2067.60	2258.00	2254.85
บ้านพร้าว	1865.60	1645.70	1865.00	1730.60	2216.60	1903.30	1894.50	2086.00	1836.70	2412.90	1945.69
ท่าแนะ	1965.10	1503.60	1829.14	1633.80	2391.50	1608.30	1530.50	2098.80	1586.20	1983.60	1813.05
อ่างฯป่าพะยอม	2074.60	1471.00	1608.80	1670.80	2355.90	1582.40	1902.40	2012.30	1775.30	3233.30	1968.68
ป่าบอน	2153.60	1815.20	1942.40	1609.50	2489.30	1996.40	1816.80	2278.70	1919.90	2342.30	2036.41
อ่างฯป่าบอน	1972.60	1488.70	2344.30	1669.90	2812.00	1870.90	2277.70	2479.30	2743.20	2373.10	2203.17
ท่าชีด	3850.10	2495.70	3237.20	2559.20	2888.60	2023.10	2020.70	2581.90	2114.50	3675.80	2744.68
คลองวาด	1784.50	1246.30	1833.70	1517.90	2240.80	1513.90	1940.10	2069.90	2270.10	1939.90	1835.71
อ่างฯจำไทร-หอยโข่ง	1728.60	1105.00	1666.50	1285.00	2002.50	1708.50	1900.90	1807.40	2226.90	1761.40	1719.27
อ่างฯคลองหลา	1691.00	1169.10	1444.10	1287.90	1961.10	1765.20	1799.90	1640.20	2061.40	1816.50	1663.64
อ่างฯคลองสะเดา	2449.20	2338.50	1641.00	2035.40	2036.30	1462.10	2100.40	1944.70	2138.40	1879.60	2002.56
ชะมวง	2235.50	1411.00	1940.50	1464.20	2628.40	1937.70	2010.60	2255.40	1772.10	2145.30	1980.07
ปลักปลิง	1891.40	1043.10	1659.60	1189.90	2350.50	1440.90	2024.00	1952.40	1182.50	1302.60	1603.69
ปตร.คลองจะนะ	1835.30	994.40	1846.40	1689.70	2208.00	803.00	1461.80	1409.20	1552.90	1282.40	1508.31
ทุ่งระโนด	2277.00	1685.40	2140.50	1636.10	3095.60	2129.50	2194.00	2960.50	1709.90	1107.30	2093.58
ปตร.ป่ากระวะ	1705.10	1108.80	1848.60	886.40	2687.70	1496.80	1517.40	1642.90	118.10	2475.60	1548.74
อ่างเก็บน้ำห้วยน้ำใส		1610.00	1886.9	1887.4	2535.1	2336.2	1854.5	2024.6	1325.7	1766.6	1914.11
ฝายไม้เสียบ		1707.40	1749.6	1673.1	2427	1783.1	1919.3	1898.2	1868.1	2222	1916.42
ปตร.แพรกเมือง		1739.70	2163.6	1275.8	3933.9	2644.2	2028.2	2474.2	1199.3	1588.9	2116.42

ที่มา:สำนักงานชลประทานที่ 16 สงขลา, 2554



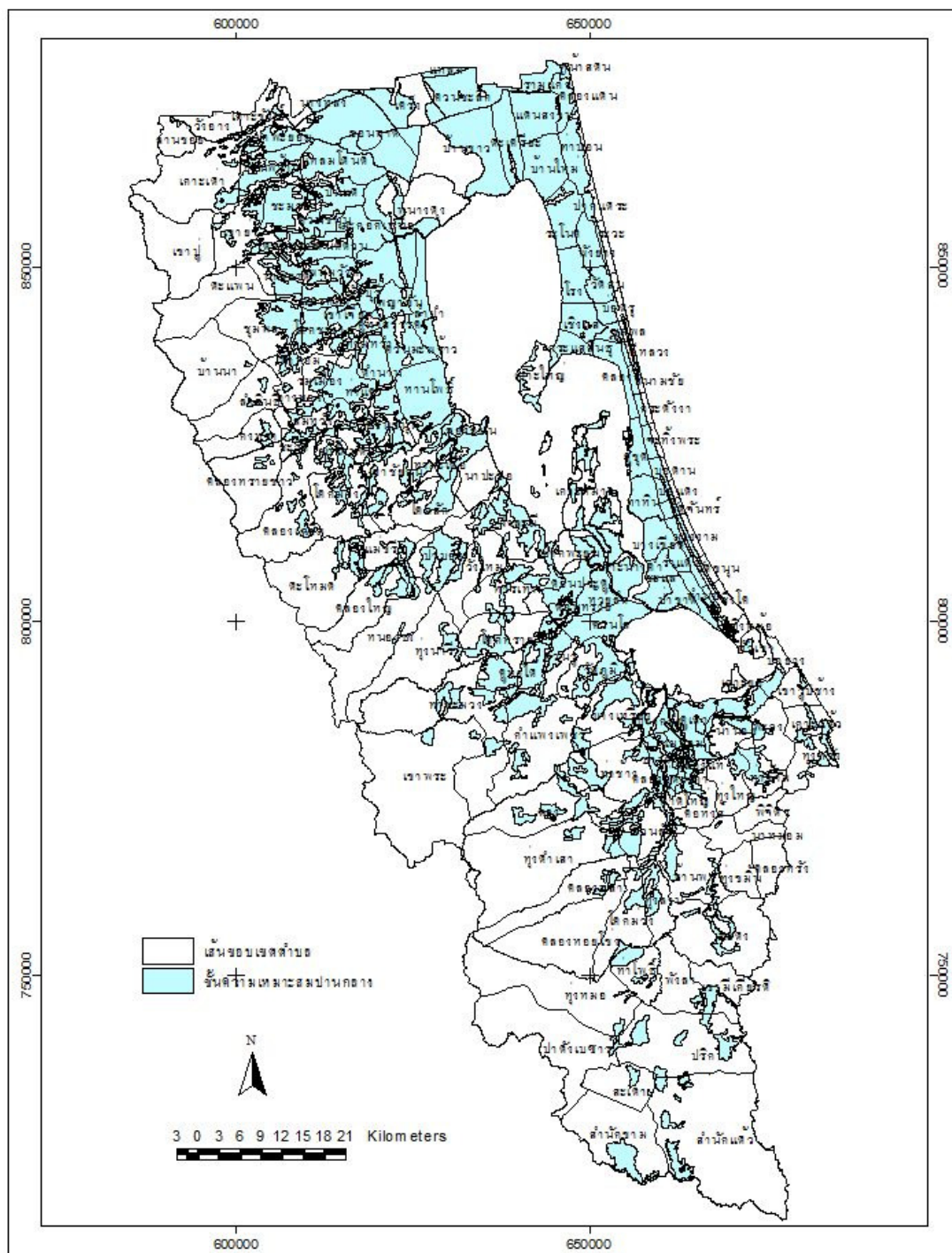
แผนที่แสดงชั้นความเหมาะสมของดินในการปลูกปาล์มน้ำมันบริเวณลุ่มน้ำทะเลสาบสงขลา

ที่มา: กรมพัฒนาที่ดิน, 2554



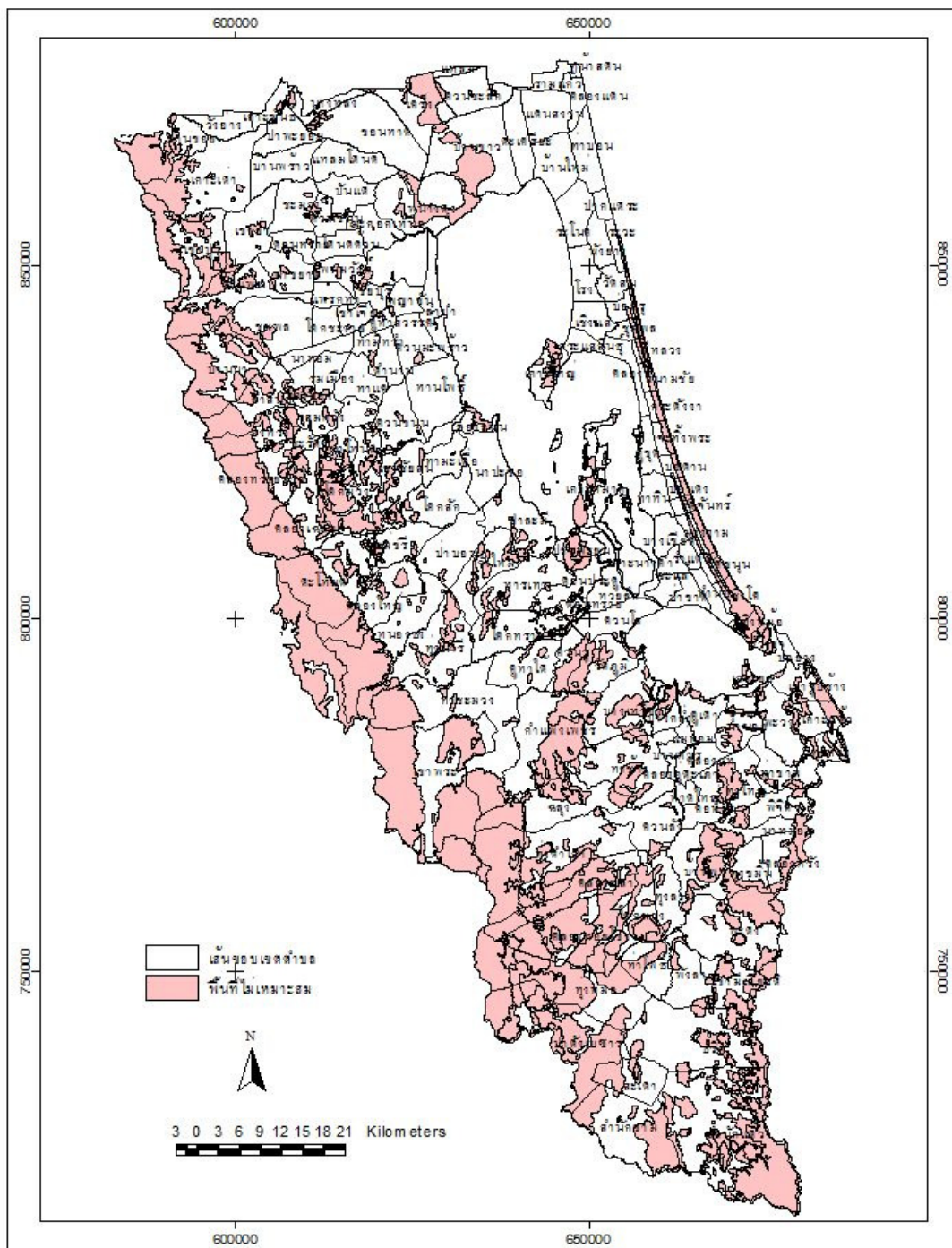
แผนที่แสดงชั้นความเหมาะสมสูงในการปลูกปาล์มน้ำมันในบริเวณพื้นที่ลุ่มน้ำทะเลสาบสงขลา

ที่มา: กรมพัฒนาที่ดิน , 2554



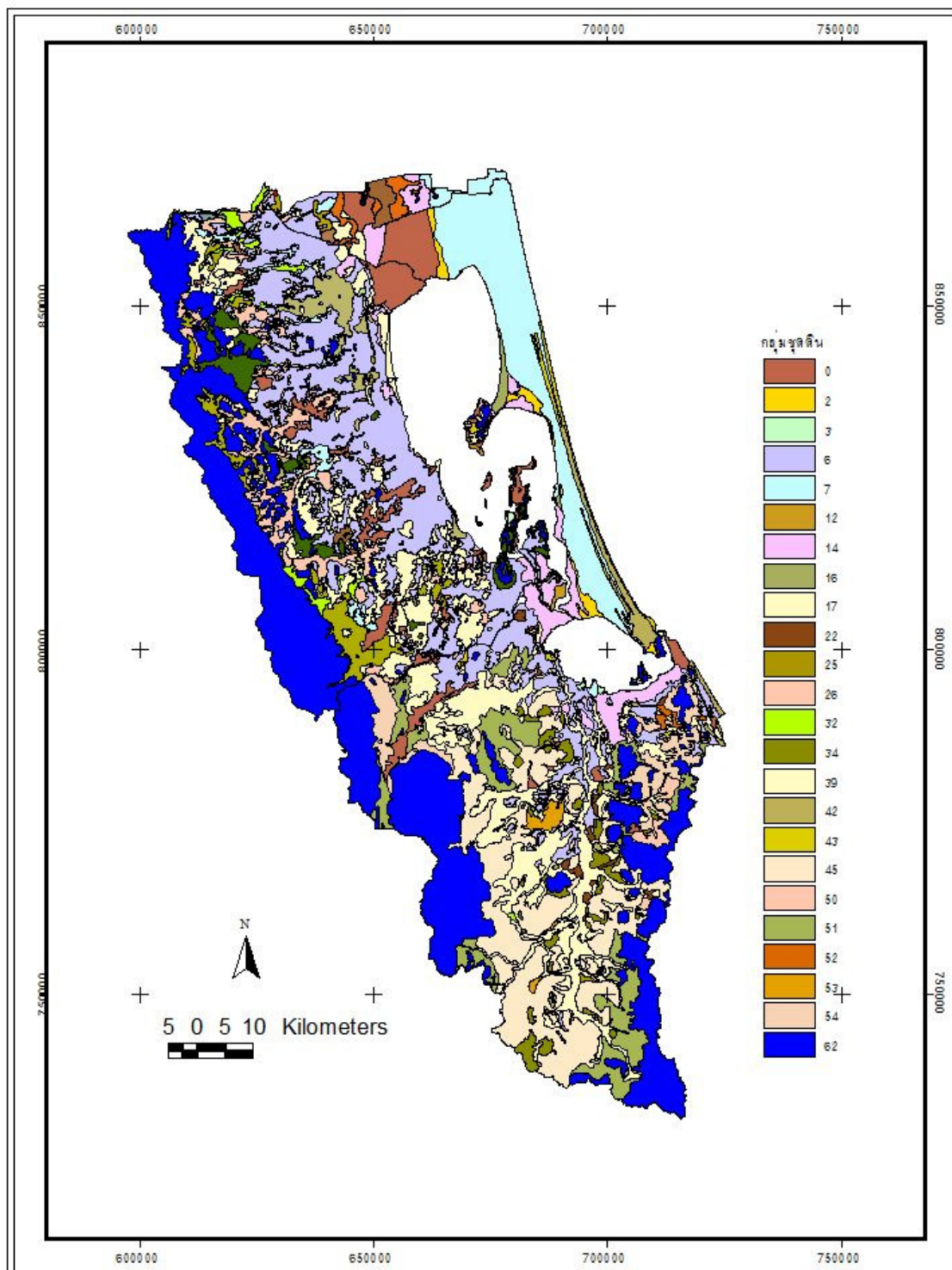
แผนที่แสดงชั้นความเหมาะสมปานกลางในการปลูกปาล์มน้ำมันบริเวณลุ่มน้ำทะเลสาบสงขลา

ที่มา: กรมพัฒนาที่ดิน , 2554



แผนที่แสดงชั้นความเหมาะสมไม่เหมาะสมในการปลูกปาล์มน้ำมันบริเวณลุ่มน้ำทะเลสาบสงขลา

ที่มา: กรมพัฒนาที่ดิน , 2554



แผนที่แสดงกลุ่มชุดดินบริเวณลุ่มน้ำทะเลสาบสงขลา
ที่มา: กรมพัฒนาที่ดิน, 2554

จากการศึกษาข้อมูลแผนที่กลุ่มชุดดินในพื้นที่ลุ่มน้ำทะเลสาบสงขลาของกรมพัฒนาที่ดิน ปี พ.ศ. 2544 พบว่า พื้นที่ลุ่มน้ำทะเลสาบสงขลามี 31 กลุ่มชุดดิน แต่ละกลุ่มชุดดินมีลักษณะคุณสมบัติดังแสดง ตารางที่ 35. โดยกลุ่มชุดดินที่มากที่สุด คือ กลุ่มชุดดินที่ 62 พื้นที่ 817,581.40 ไร่ คิดเป็นร้อยละ 15.42 ของ พื้นที่ลุ่มน้ำ ส่วนกลุ่มชุดดินที่น้อยที่สุด คือ กลุ่มชุดดินที่ 8 พื้นที่ 621.50 ไร่ คิดเป็นร้อยละ 0.01 ของ พื้นที่ลุ่มน้ำ สำหรับกลุ่มชุดดินอื่นๆ พบกระจายอยู่ทั่วไป มีสัดส่วนค่อนข้างน้อย ตารางที่ 29. แสดงกลุ่มชุดดินในบริเวณลุ่มน้ำทะเลสาบสงขลา

ลำดับ	กลุ่มชุดดิน	พื้นที่		ร้อยละของพื้นที่ลุ่มน้ำทะเลสาบสงขลา	ลำดับ	กลุ่มชุดดิน	พื้นที่		ร้อยละของพื้นที่ลุ่มน้ำทะเลสาบสงขลา
		(ตร.กม.)	(ไร่)				(ตร.กม.)	(ไร่)	
1	กลุ่มชุดดินที่ 2	57.00	36,190.55	0.68	20	กลุ่มชุดดินที่ 39	352.85	220,528.59	4.16
2	กลุ่มชุดดินที่ 3	504.38	315,236.44	5.94	21	กลุ่มชุดดินที่ 41	11.88	7,423.79	0.14
3	กลุ่มชุดดินที่ 5	141.20	88,250.92	1.66	22	กลุ่มชุดดินที่ 42	61.41	38,383.21	0.71
4	กลุ่มชุดดินที่ 6	1,258.57	786,603.23	14.83	23	กลุ่มชุดดินที่ 43	40.31	25,193.03	0.48
5	กลุ่มชุดดินที่ 7	17.64	11,023.12	0.21	24	กลุ่มชุดดินที่ 45	862.22	538,888.50	10.16

6	กลุ่ม ชุดดิน ที่ 8	.99	621.50	0.01	25	กลุ่ม ชุด ดินที่ 50	97.73	61,083.47	1.15
7	กลุ่ม ชุดดิน ที่ 10	155.03	96,892.76	1.83	26	กลุ่ม ชุด ดินที่ 51	184.31	115,193.06	2.17
8	กลุ่ม ชุดดิน ที่ 11	7.80	4,872.01	0.09	27	กลุ่ม ชุด ดินที่ 53	192.75	120,468.83	2.27
9	กลุ่ม ชุดดิน ที่ 13	33.29	20,803.30	0.39	28	กลุ่ม ชุด ดินที่ 58	24.04	15,026.77	0.28
10	กลุ่ม ชุดดิน ที่ 14	125.80	76,622.15	1.48	29	กลุ่ม ชุด ดินที่ 59	6.10	3,811.24	0.07
11	กลุ่ม ชุดดิน ที่ 16	65.14	40,710.25	0.77	30	กลุ่ม ชุด ดินที่ 60	35.60	22,248.08	0.42
12	กลุ่ม ชุดดิน ที่ 17	608.04	380,023.21	7.17	31	กลุ่ม ชุด ดินที่ 62	1,308.13	817,581.40	15.42
13	กลุ่ม ชุดดิน ที่ 22	21.14	13,214.71	0.25	32	ที่ กลุ่ม น้ำขัง	23.62	14,763.17	0.28

14	กลุ่ม ชุดดิน ที่ 23	13.41	8,381.85	0.16	33	ที่อยู่ อาศัย	32.15	20,094.24	0.38
15	กลุ่ม ชุดดิน ที่ 25	9.36	5,852.26	0.11	34	นาทุ่ง	27.42	17,134.68	0.32
16	กลุ่ม ชุดดิน ที่ 26	271.64	169,775.12	3.20	35	แหล่ง น้ำ	833.89	521,181.99	9.83
17	กลุ่ม ชุดดิน ที่ 32	223.70	139,814.21	2.64	36	อื่นๆ	40.89	25,555.87	0.48
18	กลุ่ม ชุดดิน ที่ 34	623.50	389,686.76	7.35	37	ไม่มี ข้อมูล	209.15	130,718.74	2.47
19	กลุ่ม ชุดดิน ที่ 35	1.38	862.44	0.02					
รวมทั้งกลุ่มน้ำ							8,848.35	5,302,716.04	100.00

ที่มา: กรมพัฒนาที่ดิน , 2554

เอกสารอ้างอิง

กรมพัฒนาที่ดิน. 2552. ข้อมูลการใช้ที่ดิน. กระทรวงเกษตรและสหกรณ์. กรุงเทพฯ.

สำนักงานชลประทานที่ 16. 2554. ข้อมูลน้ำฝนสงขลา 2554. กรมชลประทาน. กรุงเทพฯ.

ภาคผนวกที่ 2

รายงานการสำรวจพื้นที่ปลูกข้าวไร่ในระบบปลูกพืชแซมยางพาราในจังหวัดสงขลา

คณะนักวิจัย

ศักดิ์ดา	โชโต
ณัฐพล	จันทร์สว่าง
ประมวล	หน่อสกุล
วัชรินทร์	ชุ่มสุวรรณ

ศูนย์วิจัยระบบเกษตรทรัพยากรและสิ่งแวดล้อม ภาควิชาพืชศาสตร์ คณะทรัพยากรธรรมชาติ
มหาวิทยาลัยสงขลานครินทร์ วิทยาเขตหาดใหญ่ จังหวัดสงขลา

คำนำ

การสำรวจพื้นที่ปลูกข้าวไร่ในระบบปลูกพืชแซมยางพาราในจังหวัดสงขลา ดำเนินงาน
ปีงบประมาณ 2557 โดยมีวัตถุประสงค์เพื่อสำรวจสภาพพื้นที่การปลูก การปลูกและดูแลรักษา ปัญหาในการ
ปลูก และข้อเสนอแนะสำหรับการวิจัยปลูกข้าวไร่ในระบบปลูกพืชแซมยางพาราต่อไป
ข้าพเจ้าหวังว่ารายงานฉบับนี้จะเป็นประโยชน์แก่นักวิจัย และผู้สนใจทั่วไป

ศักดิ์ดา โชติ

หัวหน้าโครงการ

กันยายน 2557

กิตติกรรมประกาศ

คณะผู้วิจัยขอขอบคุณ ศูนย์วิจัยระบบเกษตรทรัพยากรและสิ่งแวดล้อม คณะทรัพยากรธรรมชาติ มหาวิทยาลัยสงขลานครินทร์ วิทยาเขตหาดใหญ่ ที่สนับสนุนทุนวิจัยจากงบประมาณแผ่นดิน มหาวิทยาลัยสงขลานครินทร์ ประจำปีงบประมาณ 2557

ศักดิ์ดา โชโต

หัวหน้าโครงการ

กันยายน 2557

สารบัญ

หน้า

บทนำ	1
วิธีการสำรวจ	1
ผลการสำรวจ	1
สรุป	2
เอกสารอ้างอิง	12

บทนำ

ระบบการปลูกพืชแซมยางพารา เกษตรกรสามารถปลูกพืชได้ 3 ปีตั้งแต่เริ่มปลูกยางพาราเพื่อเพิ่มรายได้ให้แก่เกษตรกร เมื่อยางพารายังไม่ให้ผลผลิตและทำให้เกษตรกรมีเวลาดูแลสวนยางยิ่งขึ้น พืชแซมยางที่ปลูกจะมีอายุสั้น เช่น ข้าวไร่ และข้าวโพด เป็นต้น การปลูกพืชแซมควรปลูกให้ห่างจากแถวยางไม่น้อยกว่า เมตร (องค์การสวนยาง, 2557) การสำรวจพื้นที่ปลูกข้าวไร่ในระบบปลูกพืชแซมยางพาราในจังหวัดสงขลา วัตถุประสงค์เพื่อศึกษาลักษณะการปลูก การดูแลรักษา ปัญหาในการปลูกและการผลิตข้าวไร่ของเกษตรกร

วิธีการสำรวจ

ทำการสำรวจการปลูกพืชแซมยางพาราในจังหวัดสงขลา ปีการเพาะปลูก 2556/2557 โดยสัมภาษณ์เกษตรกรที่เกี่ยวข้องกับการปลูก การดูแลรักษา ปัญหาในการปลูกและการผลิตข้าวไร่ของเกษตรกร

ผลการสำรวจ

สภาพพื้นที่การปลูก

เกษตรกรปลูกข้าวไร่ระหว่างแถวยางพารา โดยปลูกข้าวไร่ตั้งแต่เริ่มปลูกยางพาราจนถึงยางพาราอายุ 2 - 3 ปี ในปีการเพาะปลูก 2556/2557 ของจังหวัดสงขลาพบเกษตรกรจำนวน 79 ราย ปลูกข้าวไร่แซมระหว่างแถวยางพาราพื้นที่ปลูกข้าวไร่ 1-10 ไร่ จำนวน 70 ราย พื้นที่ปลูกข้าวไร่ 11-20 ไร่ จำนวน 7 ราย พื้นที่ปลูกข้าวไร่ 21-30 ไร่ จำนวน 1 ราย พื้นที่ปลูกข้าวไร่ 50 ไร่ จำนวน 1 ราย (ภาพที่ 1) พื้นที่ปลูกได้แก่อำเภอคลองหอยโข่ง ตำบลคลองหอยโข่ง คลองหลาและบ้านพรุ อำเภอหาดใหญ่ ตำบลควนลัง ตำบลฉลุง ตำบลท่าข้าม และตำบลทุ่งตำเสา อำเภอนาหม่อม ตำบลพิจิตร และตำบลคลองหรั่ง อำเภอรัตนภูมิ ตำบลกำแพงเพชร อำเภอจะนะ ตำบลคลองเป็ยยะ ตำบลสะพานไม้แก่น และตำบลแค อำเภอเทพา ตำบลสะกอม อำเภอนาทวี ตำบลปลักหนู อำเภอบางกล่ำ ตำบลท่าช้าง (ตารางที่ 1 และแผนที่ 1)

การปลูกและดูแลรักษา

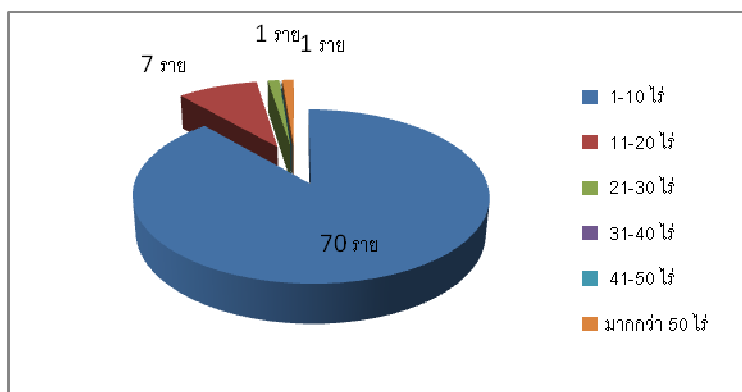
เกษตรกรปลูกพันธุ์ข้าวไร่ดอกพะยอม และข้าวเหนียวดำเริ่มปลูกเดือนกันยายนและเก็บเกี่ยวเดือนกุมภาพันธ์ ปลูกแบบขุดหลุม 43 เปอร์เซ็นต์ และปลูกแบบหว่าน 57 เปอร์เซ็นต์ (ภาพที่ 2) ปลูกโดยอาศัยน้ำฝนการเก็บเกี่ยวใช้แรงงานคน เก็บด้วยแกละผลผลิตข้าวเจ้าส่วนมากไว้บริโภคในครัวเรือน ส่วนข้าวเหนียวดำจะขายลักษณะการขาย จะขายตามตลาดนัดใกล้บ้าน และขายที่บ้านตัวเองราคาขาย ข้าวเจ้า 40-50 บาท/กก. ข้าวเหนียวดำ 60-100 บาท/กก.

ปัญหาในการปลูก

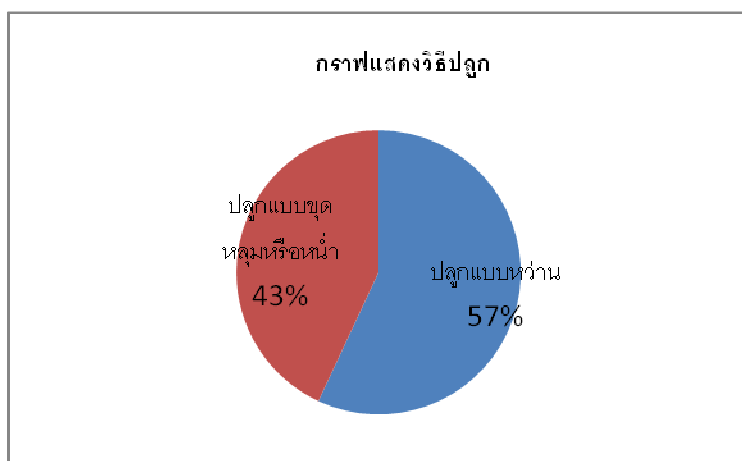
การปลูกข้าวไร่ของเกษตรกรปัญหาที่พบได้แก่ ความงอกของเมล็ดพันธุ์ต่ำ สัตว์ศัตรูข้าวเช่น นก และหนู โรคและแมลงมีปัญหาน้อยมากเนื่องจากพันธุ์ข้าวที่เกษตรกรปลูกเป็นพันธุ์ข้าวพื้นเมืองทนทานต่อโรคและแมลง นกจะมีปัญหามากทำให้เกษตรกรบางรายเลิกปลูก ผลผลิตข้าวต่ำประมาณ 90 กก./ไร่ เนื่องจากเกษตรกรบางรายไม่ใส่ปุ๋ย หรือใส่น้อยมาก โดยใส่ปุ๋ย...อัตรา 14 กก./ไร่ ไม่มีการกำจัดวัชพืช

สรุป

การสำรวจการปลูกข้าวไร่ในระบบปลูกพืชแซมยางพาราในจังหวัดสงขลาปี 2556/2557 พบว่า เกษตรกรปลูกข้าวไร่พันธุ์ดอกพะยอม และข้าวเหนียวดำจำนวน 79 ราย พื้นที่ปลูกทั้งหมด 526 ไร่ ผลผลิตข้าวเฉลี่ย 90 กก./ไร่ ปัญหาสำคัญในการปลูกได้แก่ นก และหนู ดังนั้นเพื่อความมั่นคงทางอาหาร จึงควรมีการวิจัยหรือส่งเสริมให้ความรู้ในเรื่องการปลูกและดูแลรักษาเช่น การใส่ปุ๋ย การป้องกันกำจัดนก และหนู



ภาพที่ 1 จำนวนเกษตรกรที่ปลูกข้าวไร่ขนาดพื้นที่ต่าง ๆ



ภาพที่ 2 เปอร์เซนต์เกษตรกรที่แบ่งตามวิธีการปลูกข้าวไร่



ภาพที่ 3 สภาพการปลูกข้าวไร่ในจังหวัดสงขลา



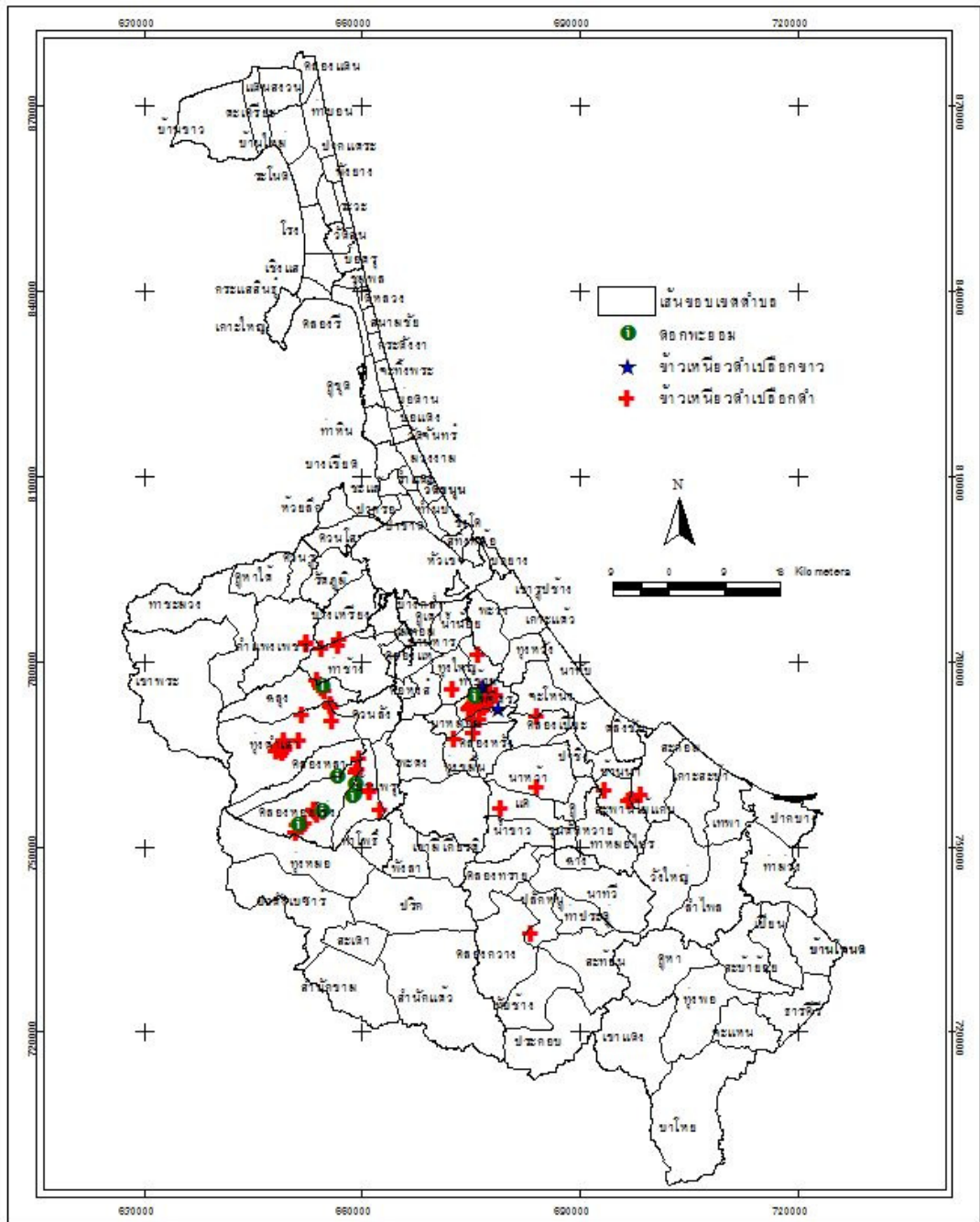
ภาพที่ 4 สภาพณ์เกษตรกรในพื้นที่เป้าหมาย

ตารางที่ 1 พันธุ์ข้าวไร่ จำนวนเกษตรกร และพื้นที่ปลูกข้าวไร่ในจังหวัดสงขลาปี 2556/2557

พันธุ์ข้าวไร่	อำเภอ	ตำบล	จำนวนราย	จำนวนไร่
ดอกพะยอม	คลองหอยโข่ง	คลองหอยโข่ง	2	15
		คลองหลา	1	3
		บ้านพรุ	3	23
	หาดใหญ่	ฉลุง	1	10
	นาหม่อม	พิจิตร	1	2
รวมข้าวดอกพะยอม			8	53
ข้าวเหนียวดำ	รัตภูมิ	กำแพงเพชร	2	18
		คลองเปี้ยะ	1	4
	จะนะ	แค	1	4
		สะพานไม้แก่น	2	6
		นาหว้า	1	8
		คลองหรั่ง	1	8
	นาหม่อม	นาหม่อม	2	6
		พิจิตร	18	69
		เทพา	สะกอม	3
	นาทวี	ปลักหนู	1	5
	คลองหอยโข่ง	คลองหอยโข่ง	10	85
		คลองหลา	1	2
		บ้านพรุ	3	16
	หาดใหญ่	ควนลิ่ง	4	17
		ฉลุง	3	10
		ท่าข้าม	2	8
		ทุ่งใหญ่	1	2
		ทุ่งตำเสา	11	148
	บางกล่ำ	ท่าช้าง	4	38
	รวมข้าวเหนียวดำ			71
รวมทั้งหมด			79	526

ตารางที่ 2 พันธุ์ข้าวไร่ จำนวนเกษตรกร พื้นที่ปลูก ลักษณะการปลูกข้าวไร่ ในจังหวัดสงขลาปี 2556/2557

อำเภอ	ตำบล	จำนวนเกษตรกร	พื้นที่ปลูก	พันธุ์ข้าว			ลักษณะการปลูก	
		(ราย)	(ไร่)	ข้าวเหนียวดำเปลือกดำ	ข้าวเหนียวดำเปลือกขาว	ดอกพะยอม	หวาน	หน้า
รัตภูมิ	กำแพงเพชร	2	18	18	-	-	/	-
จะนะ	คลองเปี๊ยะ	1	4	4	-	-	-	/
	แค	1	4	4	-	-	-	/
	สะพานไม้แก่น	2	6	6	-	-	-	/
	นาหว้า	1	8	8	-	-	-	/
เทพา	สะกอม	3	19	19	-	-	-	/
นาหม่อม	คลองหรั่ง	1	8	8	-	-	-	/
	นาหม่อม	2	6	6	-	-	-	/
	พิจิตร	19	71	66	3	2	-	/
คลองหอยโข่ง	คลองหลา	2	5	2	-	3	/	-
	คลองหอยโข่ง	12	100	85	-	15	/	-
	บ้านพรุ	6	39	16	-	23	/	-
หาดใหญ่	ควนลัง	4	17	17	-	-	/	-
	ฉลุง	4	20	10	-	10	/	-
	ทุ่งตำเสา	11	148	148	-	-	/	-
	ท่าข้าม	2	8	4	4	-	-	/
	ทุ่งใหญ่	1	2	2	-	-	-	/
บางกล่ำ	ท่าช้าง	4	38	38	-	-	/	-
นาทวี	ปลักหนู	1	5	5	-	-	-	/
รวมทั้งหมด		79	526	466	7	53		



แผนที่แสดงตำแหน่งพื้นที่ปลูกข้าวไว้ในบริเวณพื้นที่จังหวัดสงขลาปี2556/2557

เอกสารอ้างอิง

องค์การสวนยาง. 2557. การปลูกพืชแซมยาง. <http://www.reothai.co.th/content-การปลูกพืชแซมยางพารา>
(สืบค้นเมื่อ 16 กรกฎาคม 2557).

