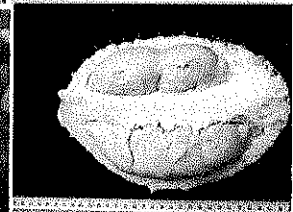
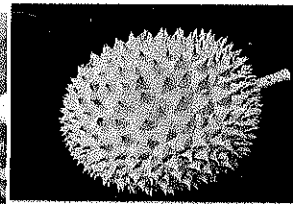


รายงานผลการดำเนินงาน

ศูนย์วิจัยพืชอินทรีย์และไม้ผลเมืองร้อน



ประจำปีงบประมาณ 2556

(ตุลาคม 2555 - มีนาคม 2556)

รายงานผลการดำเนินงานของคุณวิจัยพืชยืนต้นและไม้ผลเมืองร้อน ระยะ 6 เดือนแรก ประจำปีงบประมาณ 2556

1. ประวัติและความเป็นมา

ศูนย์วิจัยพืชยืนต้นและไม้ผลเมืองร้อน ได้จัดตั้งขึ้นเป็นหน่วยงานภายในคณะทรัพยากรธรรมชาติ ในช่วงแผนพัฒนาการศึกษาระดับอุดมศึกษา ระยะที่ 7 (พ.ศ. 2535-2539) เพื่อดำเนินการวิจัยด้านพืชยืนต้นและไม้ผลเมืองร้อนสำคัญทางเศรษฐกิจ เป็นแกนนำในการพัฒนาการผลิตพืชดังกล่าว สนับสนุนการเรียนการสอน ตลอดจนจนความเป็นเลิศทางวิชาการ และพึ่งตนเองทางวิชาการตามนโยบายของมหาวิทยาลัยสงขลานครินทร์ ที่ผ่านมาศูนย์วิจัยฯ ได้จัดเตรียมแปลงทดลองไม้ผลเมืองร้อนเช่น มังคุด ลองกอง ทูเรียน ส้มโอ รวมทั้งพืชยืนต้นที่สำคัญทางเศรษฐกิจของภาคใต้ได้แก่ ยางพารา กาแฟ มะม่วง หิมพานต์ เป็นต้น นอกจากนี้ยังได้สนับสนุนกิจกรรมของโครงการอนุรักษ์พันธุพืช อันเนื่องมาจากพระราชดำริ สมเด็จพระเทพรัตนราชสุดาฯ สยามบรมราชกุมารี โดยให้ความสำคัญกับการอนุรักษ์พันธุพืชพื้นบ้านและไม้ผลพื้นเมืองภาคใต้ เพื่อเป็นแหล่งพันธุกรรมในการดำเนินการวิจัยในอนาคต ตลอดจนประสานงาน และดำเนินงานวิจัยในลักษณะสหสาขาวิชาร่วมกับภาควิชาต่างๆ ภายในคณะทรัพยากรธรรมชาติ เช่น ภาควิชาพืชศาสตร์ ธรณีศาสตร์ การจัดการศัตรูพืช เป็นต้น ผลงานวิจัยที่ได้จะเป็นข้อมูลที่เป็นประโยชน์ต่อการพัฒนาการผลิตไม้ผลและพืชยืนต้นต่อไป งานวิจัยที่สัมฤทธิ์ผลภายใต้การกำกับดูแลของคุณยสามารถนำไปเผยแพร่ให้กับเกษตรกรในภาคใต้ และเกษตรกรทั่วไป ผ่านทางโครงการถ่ายทอดเทคโนโลยีสู่ประชาชนของมหาวิทยาลัยสงขลานครินทร์ ร่วมกับสถานีวิจัยคลองหอยโข่งและสถานีวิจัยเทพา และงานบริการชุมชนของคุณยฯ

2. วัตถุประสงค์

2.1 เพื่อประสานงานวิจัย และกำหนดทิศทาง เป้าหมาย บริหารธุรการ และสนับสนุนการปฏิบัติงานวิจัยด้านพืชยืนต้นและไม้ผลเมืองร้อนของคณะฯ

2.2 เพื่อสนับสนุนงานการผลิตบัณฑิต ในระดับปริญญาตรีและระดับบัณฑิตศึกษาของภาควิชาต่างๆที่เกี่ยวข้อง ประสานงานกับหน่วยงานราชการ/เอกชนอื่นๆ ที่ปฏิบัติงานเกี่ยวข้องด้านนี้ทั้งภายในและภายนอกมหาวิทยาลัย

2.3 เป็นแหล่งความรู้แก่เกษตรกรและผู้สนใจทางวิชาการในด้านไม้ผลและพืชยืนต้น อันจะไปสู่การพัฒนาอาชีพและการอนุรักษ์ทรัพยากรธรรมชาติและสิ่งแวดล้อมให้ยั่งยืน

3. หัวหน้าศูนย์วิจัย

รศ.ดร. จรัสศรี นวลศรี

ผู้ประสานงานฝ่ายต่างๆ

ดร. อติเรก รักคง

ดร. ลดาวัลย์ เลิศเลอวงษ์

ดร. สุรชาติ เพชรแก้ว

ผศ.ดร. วิชัย หวังวโรดม

ผศ.ดร. อภิญา รัตนไชย

4. งบประมาณที่ได้รับ

งบประมาณแผ่นดินปี 2556 เป็นเงิน 705,500 บาท

5. เป้าหมายในปีงบประมาณ 2556

5.1 บำรุงรักษาแปลงทดลองยางพารา กาแฟและแปลงไม้ผลได้แก่ทุเรียน มังคุด และลองกอง ณ สถานีวิจัยคลองหอยโข่ง และสถานีวิจัยเทพา จังหวัดสงขลา

5.2 ดำเนินการวิจัยที่เกี่ยวข้องกับพืชยืนต้นและไม้ผลเมืองร้อน และให้การสนับสนุนการวิจัยที่เกี่ยวข้อง รวมทั้งการศึกษาวิจัยในระดับปริญญาตรี โทและเอก

5.3 ให้บริการทางวิชาการเกี่ยวกับยางพาราและไม้ผลในภาคใต้

5.4 เป็นสถานที่สำหรับฝึกงานพืชแก่นักศึกษาคณะทรัพยากรธรรมชาติและมหาวิทาลัยสงขลานครินทร์ และนักศึกษาจากสถาบันอื่นๆ

6. แผนการดำเนินงานใน ปีงบประมาณ 2556

ดังแสดงในตารางที่ 1

7. ผลการดำเนินงานในระยะ 6 เดือนแรก ปีงบประมาณ 2556

ดังแสดงในตารางที่ 2

ตารางที่ 1 แผนการดำเนินงานของศูนย์ฯ ในปีงบประมาณ 2556

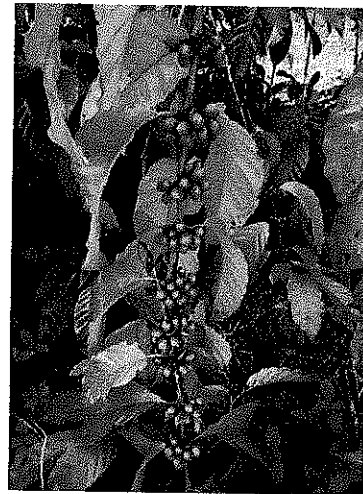
ที่	แผนงาน	2555	2556
1	พัฒนาและบำรุงรักษาแปลงทดลองด้านพืชยืนต้นและไม้ผลเมืองร้อนในแปลงทดลองสถานีวิจัยคลองหอยโข่ง และสถานีวิจัยเทพา จังหวัดสงขลา	←————→	←————→
2	ปรับปรุงซ่อมแซมเรือนพักต้นไม้ สถานีวิจัยคลองหอยโข่ง		↔
3	จัดเตรียมแปลงทดลองพืชยืนต้นและไม้ผลเมืองร้อน เพื่อรองรับงานวิจัยเพื่อวิทยานิพนธ์ของนักศึกษาระดับบัณฑิตศึกษา และสนับสนุนการเรียนการสอนระดับปริญญาตรีของนักศึกษาในคณะฯ	←————→	←————→
4	จัดเตรียมข้อมูลการจัดการสวนไม้ผล เพื่อการ ถ่ายทอดเทคโนโลยี	←————→	
5	ทำงานวิจัยค้นคว้าหาองค์ความรู้ใหม่ทั้งจากโครงการเดิมที่มีอยู่ และจัดทำโครงการใหม่ เกี่ยวกับพืชยืนต้นเช่นยางพารา กาแฟ และไม้ผลสำคัญ	←————→	←————→
6	ศึกษา phenology ของไม้ยืนต้นและไม้ผลสำคัญของภาคใต้	←————→	
7	จัดทำเอกสารวิชาการและพัฒนา Website เพื่อการเผยแพร่ผลงานศูนย์ฯ		←————→
8	จัดแสดงนิทรรศการ เกี่ยวกับงานวิจัยไม้ผลและไม้ยืนต้นในงานเกษตรภาคใต้		↔
9	สนับสนุนงานวิจัยด้านไม้ยืนต้นและไม้ผล	←————→	←————→

ตารางที่ 2 ผลการดำเนินงานของคุณฯ ระยะ 6 เดือนแรกปีงบประมาณ 2556

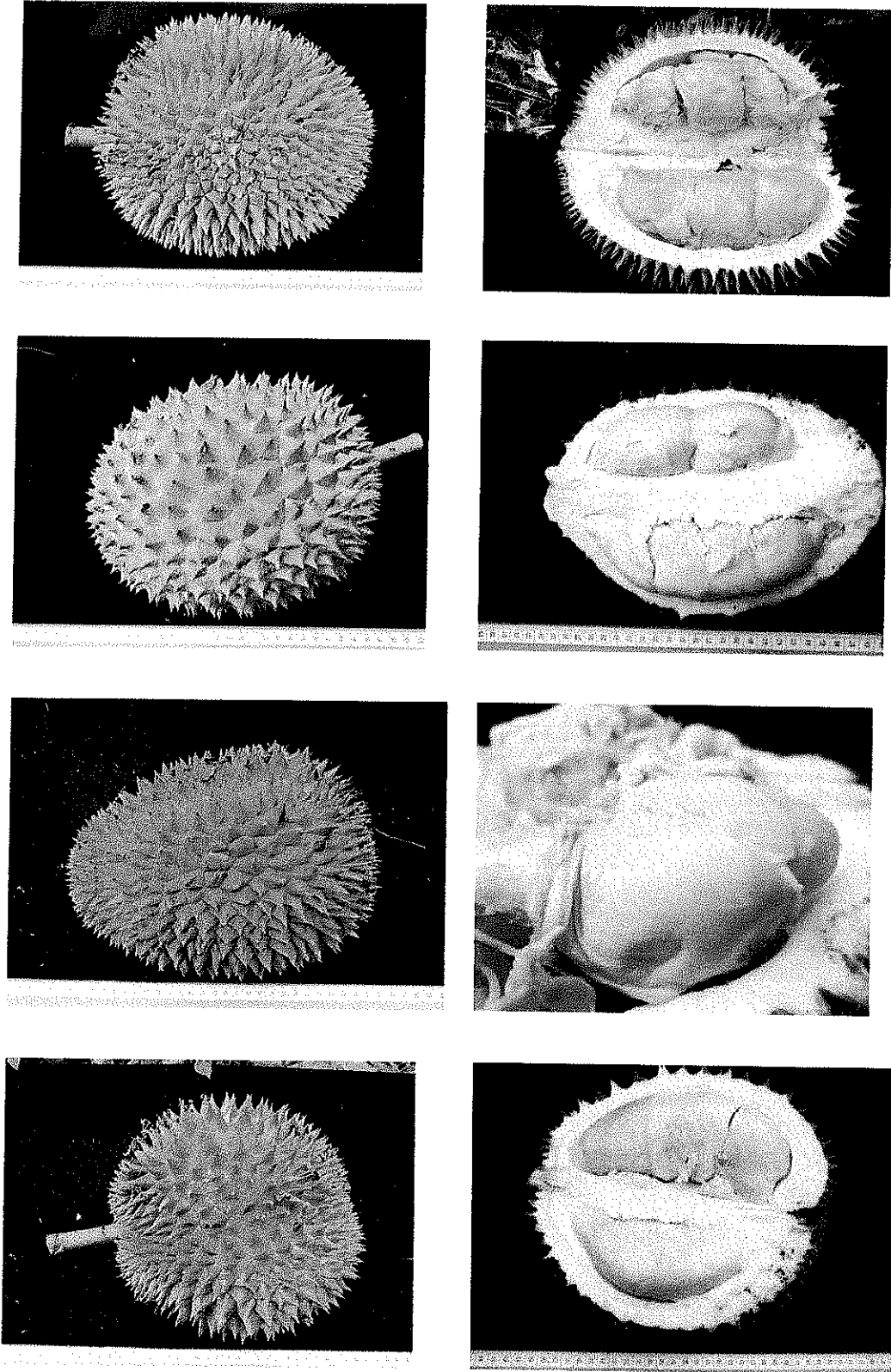
ลำดับที่	กิจกรรมที่ดำเนินการ	ผลการดำเนินการ
1.	พัฒนาและบำรุงรักษาแปลงทดลองด้านพืชยืนต้นและไม้ผลเมืองร้อน สถานีวิจัยคลองหอยโข่ง และสถานีวิจัยเทพา จังหวัดสงขลา	1. ตรวจสอบจำนวนต้นกล้ายางพาราพื้นเมืองในสำหรับการผลิตเมล็ดต้นตอยาง ในแปลงทดลอง สถานีวิจัยคลองหอยโข่ง และสถานีวิจัยเทพา เก็บเมล็ดยางพื้นเมืองเพิ่มเติม เพื่อเตรียมซ่อมส่วนที่ตาย คาดว่าจะลงปลูกซ่อมในช่วงเดือนมิถุนายน ส่วนแปลงไม้ผลต่างๆ ส่วนใหญ่เป็นการบำรุงรักษา และ maintain สภาพแปลงปลูก และต้นให้มีความสมบูรณ์ พร้อมทั้งจะใช้สำหรับงานวิจัยของคณาจารย์
2	พัฒนาโครงการยางพาราเพื่อขอทุนสนับสนุนจากโครงการจังหวัดชายแดนใต้	2. เสนอโครงการ “การสร้างแปลงผลิตเมล็ดพันธุ์ยางต้นตอ” ต่อจังหวัดสงขลา ตามโครงการพัฒนา 5 จังหวัดชายแดนใต้ ภายใต้ยุทธศาสตร์การสร้างมูลค่าเพิ่มยางพาราทั้งระบบของกลุ่มจังหวัดชายแดนใต้ โครงการประกอบด้วยงานวิจัยและการปลูกสร้างแปลงผลิตเมล็ดพันธุ์ยางพื้นเมืองที่ผ่านการคัดเลือก โครงการได้รับการอนุมัติแล้ว โดยจะเริ่มดำเนินการในปีงบประมาณ 2557 งบประมาณ 5 ล้านบาท
3	การพัฒนางานวิจัยกาแพ	3. กาแพ เป็นพืชยืนต้นอีกชนิดที่มีความสำคัญ โดยเฉพาะในปัจจุบัน ภาคใต้เป็นแหล่งปลูกกาแพสำคัญในอดีต (โรบัสต้า) แต่พื้นที่ปลูกกาแพถูกเปลี่ยนไปเป็นแปลงยางพารา เนื่องจากกาแพราคาค่อนข้างต่ำ ส่วนหนึ่งเพราะการผลิตเมล็ดกาแพยังไม่ได้คุณภาพ การพัฒนาการผลิตกาแพที่มีคุณภาพจึงมีความจำเป็น ซึ่งต้องอาศัยงานวิจัยทั้งต้นน้ำและปลายน้ำ ได้ศึกษาดูงาน การผลิตกาแพดอยช้าง และอยู่ระหว่างการพัฒนาโครงการ

ตารางที่ 2 (ต่อ) ผลการดำเนินงานของคุณฯ ระยะ 6 เดือนแรกปีงบประมาณ 2556

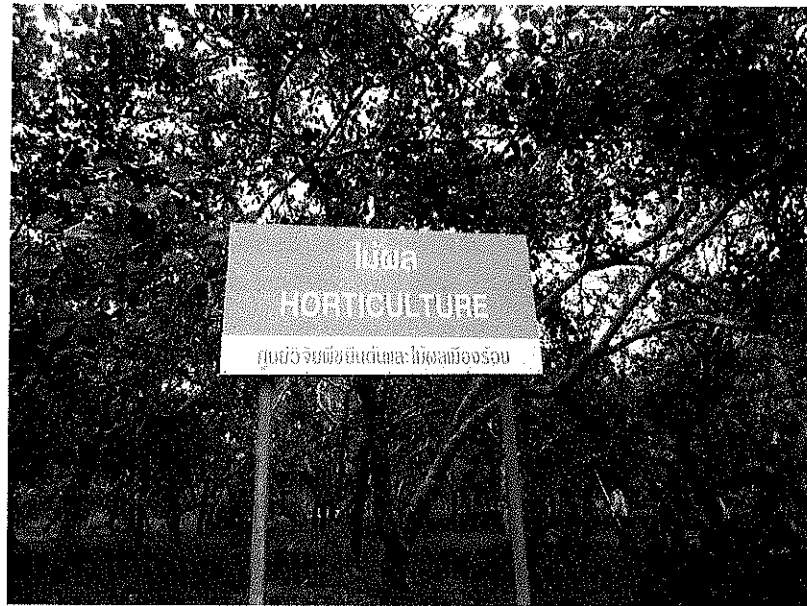
ลำดับที่	กิจกรรมที่ดำเนินการ	ผลการดำเนินการ
4.	ศึกษา phenology ของไม้ผล ลำดับภาคใต้	4. เนื่องจากสภาวะภูมิอากาศที่เปลี่ยนแปลง มีผลกระทบโดยตรงต่อการออกดอก และผลของพืช โดยเฉพาะไม้ผล ซึ่งเป็นพืชที่ให้ผลผลิตตามฤดูกาลได้รับผลกระทบอย่างมาก ความรู้ด้านนี้จึงสำคัญมาก ขณะนี้คณาจารย์ได้เริ่มวิจัยในส่วนของมังคุด นำร่องก่อนโดยเลือกศึกษาในแปลงมังคุดภาควิชาพืชศาสตร์ และแปลงของสถานีวิจัยเทพา
5.	ศึกษาข้อมูลด้านดีเอ็นเอของพันธุ์มะม่วงหิมพานต์ ในแปลงรวบรวมพันธุ์ที่สถานีวิจัยคลองหอยโข่ง	5. เนื่องจากข้อมูลพันธุ์มะม่วงหิมพานต์ที่ทำการรวบรวมพันธุ์ไว้ที่สถานีวิจัยคลองหอยโข่งประมาณเกือบ 20 ปีมาแล้ว ยังขาดข้อมูลสำคัญบางส่วน อีกทั้งบางต้นไม่มีความชัดเจนเรื่องพันธุ์ จึงได้ทำการเก็บตัวอย่าง มาวิเคราะห์ดีเอ็นเอ เพื่อเป็นการศึกษาด้านพันธุกรรมต่อไป
6.	การดูแลแปลงส้มโอ และขยายพันธุ์	6. บำรุงรักษาแปลงส้มโอหอมขนาดใหญ่ ที่สถานีวิจัยคลองหอยโข่ง รวมทั้งการขยายพันธุ์ในแง่การค้าอนุรักษพันธุ์
7.	โครงการตัดเลือกพันธุ์ทุเรียนพื้นบ้านภาคใต้	7. ได้เก็บรวบรวมพันธุ์ทุเรียนบ้านภาคใต้ในเขตอำเภอขนาดใหญ่ จ. สงขลา อ. กะปง จ. พังงา อ. เมือง จ. กระบี่ อ. ลานสกา จ. นครศรีธรรมราช อ.เบตง จ. ยะลา ศึกษาดีเอ็นเอ และตัดเลือกพันธุ์ที่มีรสชาติดี เตรียมต้นเพื่อลงปลูก ณ สถานีวิจัยเทพา
9	บริการวิชาการ เป็นแหล่งเรียนรู้ให้นักศึกษาฝึกงานชั้นปีที่ 1 คณะทรัพยากรธรรมชาติ	8. ในช่วงเดือนมีนาคม-เมษายน นักศึกษาชั้นปีที่ 1 จำนวนประมาณ 90 คน เข้ารับการฝึกงาน การเก็บเกี่ยวผลผลิตกาแฟ และการผลิตกาแฟอย่างง่าย ณ สถานีวิจัยเทพา



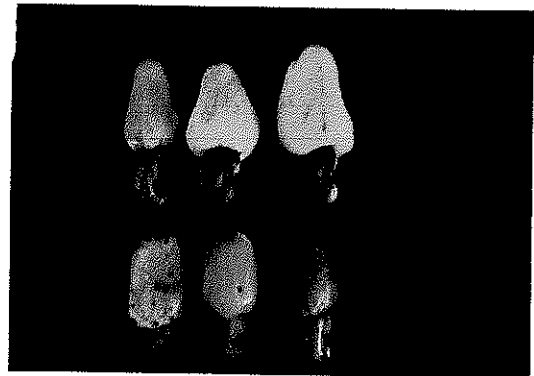
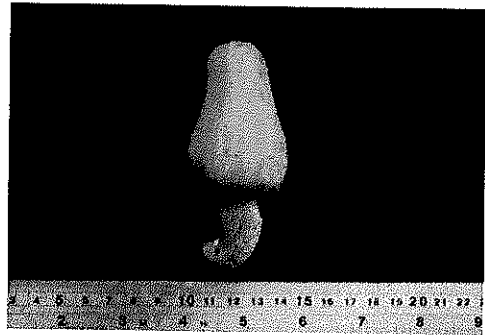
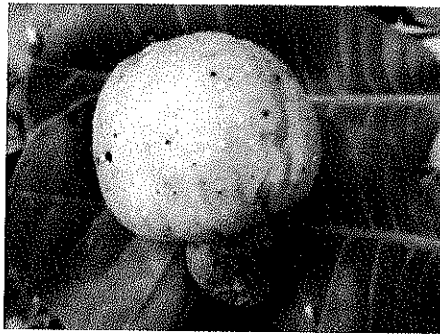
ภาพที่ 1 การปลูกกาแฟ ชมในสวนมะพร้าว ณ สถานีวิจัยเทพา จังหวัดสงขลา



ภาพที่ 2 ตัวอย่างทุเรียนพื้นบ้าน จากพื้นที่อำเภอเบตง จังหวัดยะลา



ภาพที่ 3 เก็บตัวอย่างใบในแปลงมะม่วงหิมพานต์ เพื่อศึกษาพันธุกรรมโดยการใช้เครื่องหมายดีเอ็นเอ



ภาพที่ 4 ตัวอย่างความหลากหลายของลักษณะดอกและผลมะม่วงหิมพานต์ ณ สถานีวิจัยคลอง
หอยโข่งจังหวัดสงขลา