

ระบบการอุดมศึกษา วิทยาศาสตร์ วิจัยและนวัตกรรมของประเทศ

ที่มา: ปรับปรุงจากการนำเสนอคณะกรรมการขับเคลื่อนการปฏิรูปการอุดมศึกษา วิทยาศาสตร์ วิจัยและนวัตกรรม เมื่อวันที่ 8 พ.ค. 2562

เป้าหมายประเทศ เป้าหมายการปฏิรูปกระทรวงใหม่

เศรษฐกิจฐานนวัตกรรม & คนไทยในศตวรรษที่ 21

เพิ่มขีดความสามารถในการ
แข่งขัน

พัฒนาศักยภาพคนไทย

ลดความเหลื่อมล้ำและ
กระจายโอกาส

พัฒนาทรัพยากรและ
สิ่งแวดล้อมที่ยั่งยืน

ผลกระทบ

- ความสามารถในการผลิตและการแข่งขันของประเทศเพิ่มขึ้นมาก
- ความเป็นอยู่ที่ดีของสังคม เป็นประเทศพัฒนาแล้ว

KPI of Expected Impact

- **Contribution** ของผลกระทบของ ววน. ต่อ GDP เพิ่มขึ้น ส่งผลให้ GDP ภาปรวมของประเทศเพิ่มขึ้น
- **Contribution** ของผลกระทบของ ววน. ทางบวกต่อเป้าหมายการพัฒนาที่ยั่งยืน
- จำนวนองค์กรเอกชน ชุมชน ประชาชนที่ได้รับประโยชน์จาก ววน.

มหาวิทยาลัยเป็น **หัวรถจักร** ในการขับเคลื่อนประเทศ



Thailand 4.0

เป็นหัวรถจักรในการขับเคลื่อนประเทศ

จัดทำข้อเสนอโครงการและ/หรือดำเนินโครงการตาม
แผนงานบูรณาการต่าง ๆ ร่วมกับกระทรวงเจ้าภาพ
แต่ละแผนงาน

ช่วยขับเคลื่อนการพัฒนาเศรษฐกิจของประเทศ

ตามนโยบายไทยแลนด์ 4.0

ผลิตบัณฑิตปริญญาตรี โท เอก
สร้างงานวิจัยและพัฒนา
ส่งเสริมนวัตกรรม



เป็นผู้นำในการพัฒนาประเทศ

โดยใช้การวิจัยและพัฒนา

จัดทำข้อเสนอโครงการและ/หรือดำเนิน
โครงการตามแผนบูรณาการวิจัยและนวัตกรรม

ร่วมในการพัฒนาพื้นที่

จัดทำข้อเสนอโครงการและ/หรือ
ดำเนินโครงการตามแผนบูรณาการ
ระดับพื้นที่ (ภาค กลุ่ม จว. และ จว.)

ขีดความสามารถของมหาวิทยาลัยในการตอบภัยอนาคต

พลวัตในอนาคต:

- Disruption
- Coopetition
- Globalisation

ขีดความสามารถหลัก:

- Transformation
- Innovation
- Co-Creation
- Deliverability
- Governance



ตอบภัย:

- Relevance
- Deliverability
- Governance

การเปลี่ยนแปลงของโลก/บริบท/ความไม่แน่นอนของสถานการณ์

ความไม่แน่นอนของอนาคต:

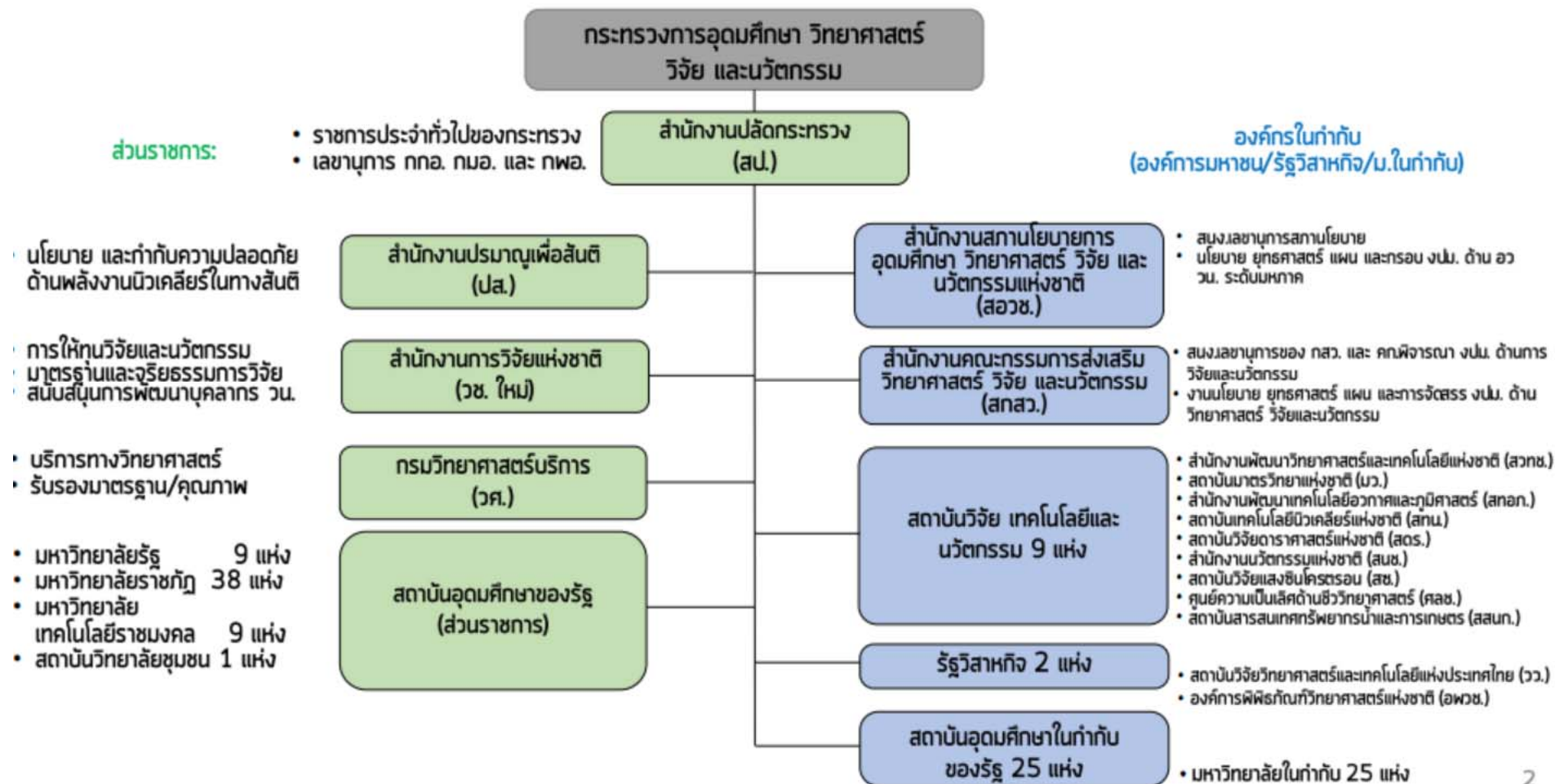
- การสนับสนุนทางการเงิน
- การแข่งขัน (การจัดการศึกษารูปแบบใหม่ ๆ)
- ต้นทุน

มหาวิทยาลัยในอนาคต:

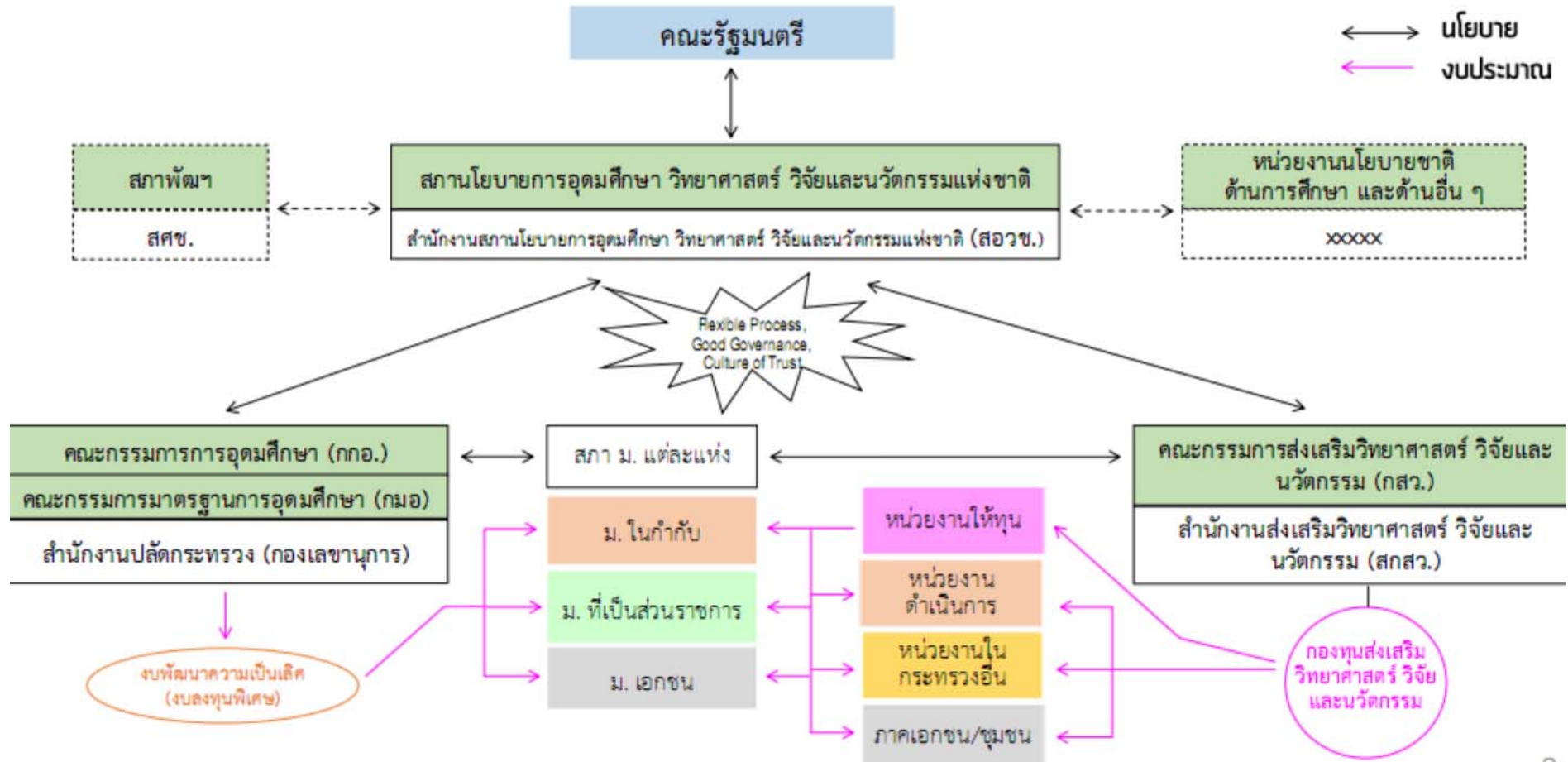
- ปรับตัวเร็ว
- Agile
- ปรับทิศการจัดสรรทรัพยากร - ให้สามารถตอบสนองความต้องการที่เปลี่ยนไป (ของนักศึกษา)



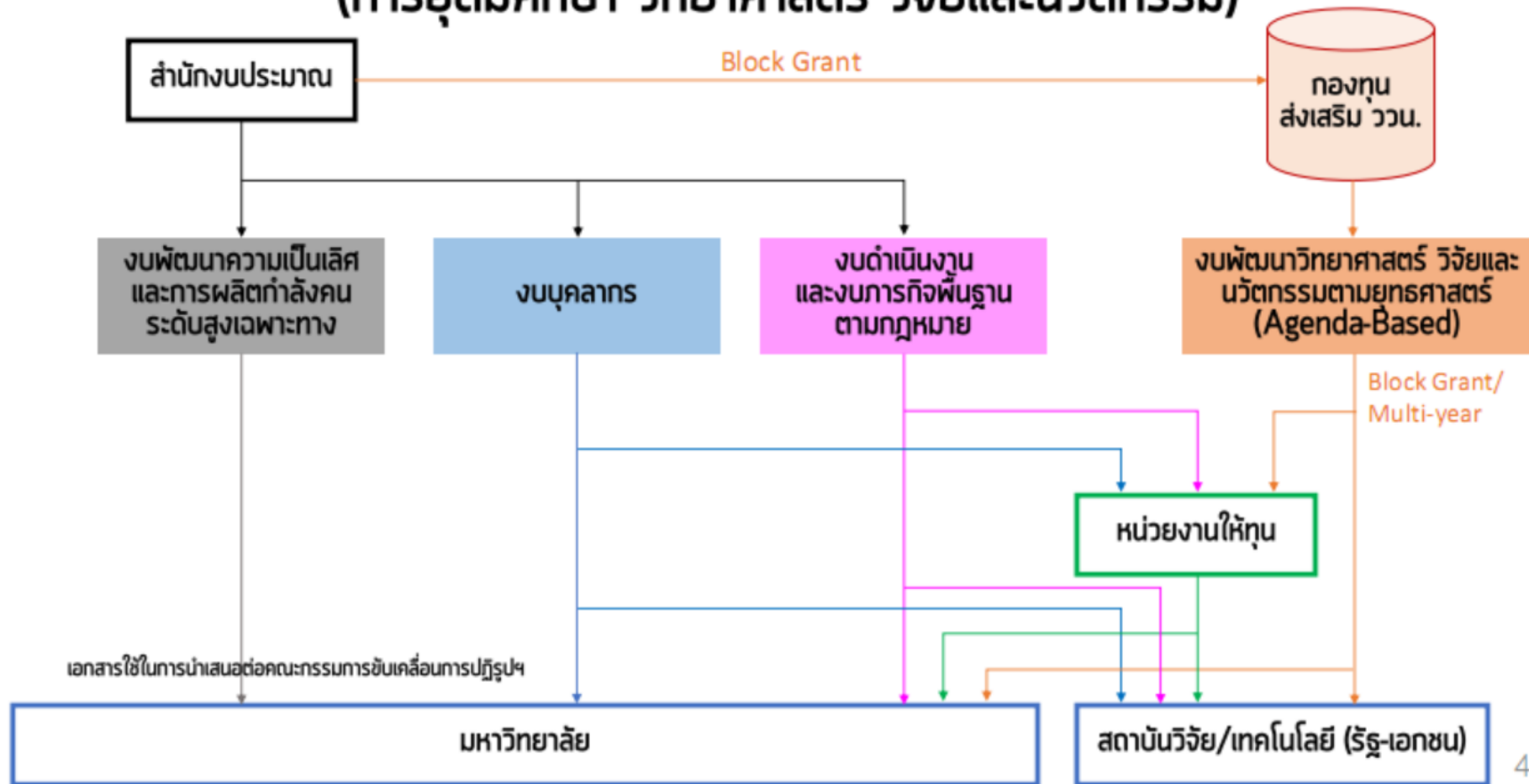
โครงสร้างกระทรวงการอุดมศึกษา วิทยาศาสตร์ วิจัย และนวัตกรรม



การบริหารนโยบายและงบประมาณให้มีเอกภาพและสัมฤทธิ์ผล



ประเภทและเส้นทางงบประมาณตามกฎหมายใหม่ (การอุดมศึกษา วิทยาศาสตร์ วิจัยและนวัตกรรม)



แหล่งงบประมาณปี 2562 = 23,888.5009

ที่มาของแหล่งงบประมาณปัจจุบัน

งบประมาณแผ่นดิน
6,530.5651

งบประมาณเงินรายได้
7,271.1650

กองทุนวิจัยคณะ/หน่วยงาน
2,120.3997

เงินรายได้สะสมของหน่วยงาน
7,966.3711

เงินที่ได้จากแหล่งทุนวิจัย
???????

แหล่งงบประมาณที่ต้องหาเพิ่มเติม

งบประมาณแผ่นดินช่องทางอื่น
เช่น งบยุทธศาสตร์ งบกรม.สัญญาจร

ทุนจากกองทุน มูลนิธิขนาดใหญ่
ทั้งในและต่างประเทศ

ทุนจากภาคเอกชน
และรัฐวิสาหกิจ

ทุนจากท้องถิ่น หน่วยราชการ
ในระดับภูมิภาค

ทุนจากแหล่งทุนวิจัย
ทั้งในและต่างประเทศ

1. รายการบุคลากรภาครัฐ 4,349.7897 ลบ.

2. แผนงานพื้นฐาน 1,253.4846 ลบ.

1. ผลผลิต : ผู้สำเร็จการศึกษาด้านสังคมศาสตร์
2. ผลผลิต : ผู้สำเร็จการศึกษาด้านวิทยาศาสตร์และเทคโนโลยี
3. ผลผลิต : ผู้สำเร็จการศึกษาด้านวิทยาศาสตร์สุขภาพ
4. ผลผลิต : ผลงานการให้บริการวิชาการ
5. ผลผลิต : ผลงานทำนุบำรุงศิลปวัฒนธรรม

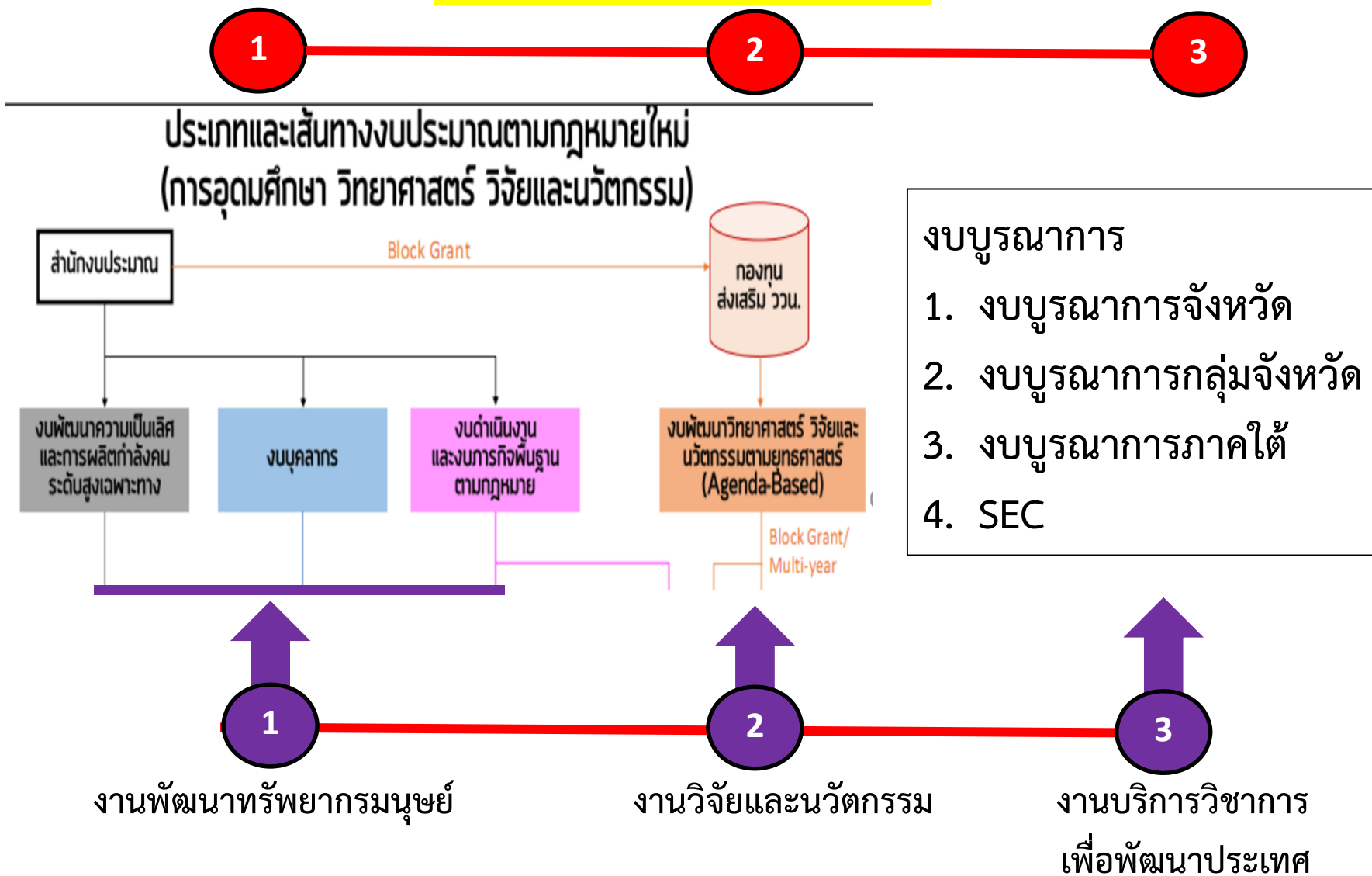
3. แผนงานยุทธศาสตร์ 621.1247 ลบ

1. โครงการ : โครงการสนับสนุนค่าใช้จ่ายในการจัดการศึกษาตั้งแต่อนุบาลจนจบการศึกษาขั้นพื้นฐาน
2. โครงการ : โครงการพัฒนาและผลิตกำลังคนของประเทศ เพื่อรองรับนโยบาย Thailand 4.0
3. โครงการ : โครงการผลิตแพทย์เพิ่ม
4. โครงการ : โครงการผลิตพยาบาลเพิ่ม
5. โครงการ : โครงการบูรณาการพัฒนานวัตกรรมและเทคโนโลยีการดูแลสุขภาพช่องปากผู้สูงอายุ
6. โครงการ : โครงการเร่งรัดผลิตบัณฑิตสาขาวิชาที่ขาดแคลน
7. โครงการ : โครงการเพิ่มศักยภาพการให้บริการทางด้านสาธารณสุข

4. แผนงานบูรณาการ 306.1661 ลบ

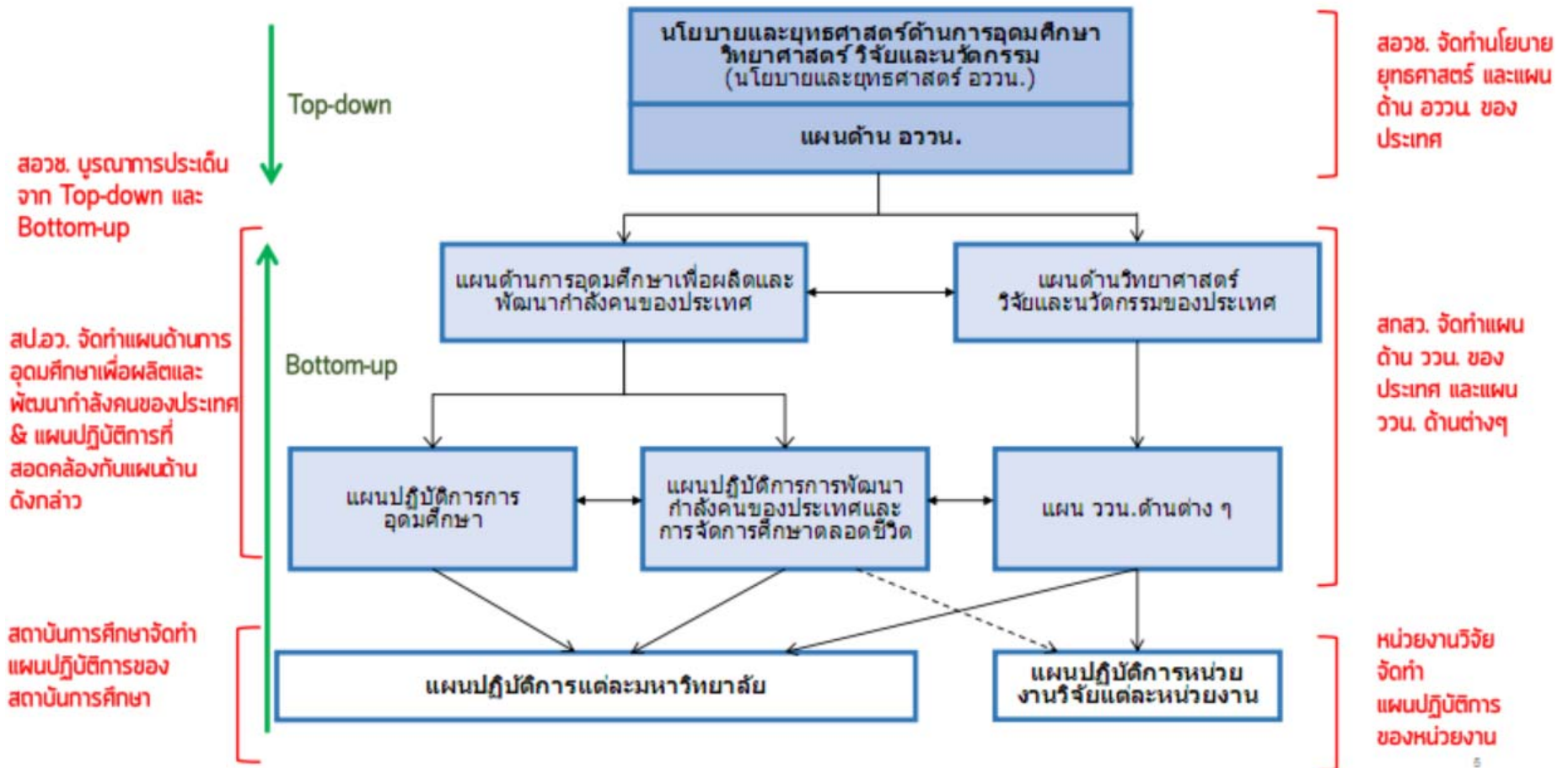
1. การพัฒนาพื้นที่ระดับภาค
2. การขับเคลื่อนการแก้ไขปัญหาจังหวัดชายแดนภาคใต้
3. การจัดการปัญหาแรงงานต่างด้าวและการค้ามนุษย์
4. การป้องกัน ปราบปราม และบำบัดรักษาผู้ติดยาเสพติด
5. การพัฒนาอุตสาหกรรมศักยภาพ
6. การพัฒนาผู้ประกอบการเศรษฐกิจชุมชนและพัฒนาวิสาหกิจขนาดกลางและขนาดย่อมสู่สากล
7. การพัฒนาพื้นที่เขตเศรษฐกิจพิเศษ
8. การพัฒนาด้านคมนาคมและระบบโลจิสติกส์
9. การพัฒนาเศรษฐกิจและสังคมดิจิทัล
10. การวิจัย และนวัตกรรม
11. การสร้างรายได้จากการท่องเที่ยว กีฬา และวัฒนธรรม
12. การขับเคลื่อนเขตพัฒนาพิเศษภาคตะวันออก
13. การพัฒนาศักยภาพการผลิตภาคการเกษตร
14. การพัฒนาคุณภาพคนตลอดช่วงชีวิต
15. การยกระดับคุณภาพการศึกษาและการเรียนรู้ให้มีคุณภาพเท่าเทียมและทั่วถึง
16. การพัฒนาระบบประกันสุขภาพ
17. การสร้างความเสมอภาคเพื่อรองรับสังคมผู้สูงอายุ
18. การพัฒนาเมืองอุตสาหกรรมเชิงนิเวศและการจัดการมลพิษและสิ่งแวดล้อม
19. การบริหารจัดการทรัพยากรน้ำ
20. การต่อต้านการทุจริตและประพฤติมิชอบ
21. การปฏิรูปกฎหมายและการพัฒนากระบวนการยุติธรรม
22. การส่งเสริมการกระจายอำนาจให้แก่องค์กรปกครองส่วนท้องถิ่น
23. การส่งเสริมการพัฒนาจังหวัดแบบบูรณาการ
24. การพัฒนาระบบการให้บริการประชาชนของหน่วยงานภาครัฐ

การบูรณาการงบประมาณ



การบูรณาการภารกิจของมหาวิทยาลัย

การจัดทำนโยบาย/ยุทธศาสตร์และการแปลงไปสู่ปฏิบัติ



มหาวิทยาลัยกับการต้อใจทย์ประเทศ

Ultimate Goal

ออกจากรายได้ปานกลาง



ลดความเหลื่อมล้ำ & ยกระดับคุณภาพชีวิต



สู่ประเทศพัฒนาแล้ว & สังคมยั่งยืน

Value Creation

เพิ่มจำนวนบริษัทเทคโนโลยีของไทย (Startup/Smart SME)

เพิ่มรายได้ & โอกาส เกษตรกร วิสาหกิจชุมชน

เพิ่มคุณภาพเยาวชน / ยกระดับคุณภาพชีวิต ประชาชน

สร้างความยั่งยืนทาง ทรัพยากรธรรมชาติ สิ่งแวดล้อมและ ศิลปวัฒนธรรม

Dynamism

Policy

Capability Strengthening

บุคลากรความรู้คุณภาพระดับ นานาชาติ

ขีดความสามารถทางวิชาการและนวัตกรรม

สถาบันอุดมศึกษา/สถาบันวิจัย/ สถาบันเทคโนโลยี ที่เข้มแข็ง เป็นเลิศ สามารถต้อใจทย์เศรษฐกิจ/สังคม

ทริโกล Engagement (Triple Helix)

Innovation Ecosystem (นโยบาย / แรงจูงใจ / Ease of doing innovation business)

Sandbox

Partnership

ต่างประเทศ

ม.

กระทรวงต่างๆ / หน่วยงานรัฐอื่นๆ

- แลกเปลี่ยนความรู้
- ถ่ายทอดเทคโนโลยี
- ไหลเวียน Talent
- ความร่วมมือธุรกิจ นวัตกรรม

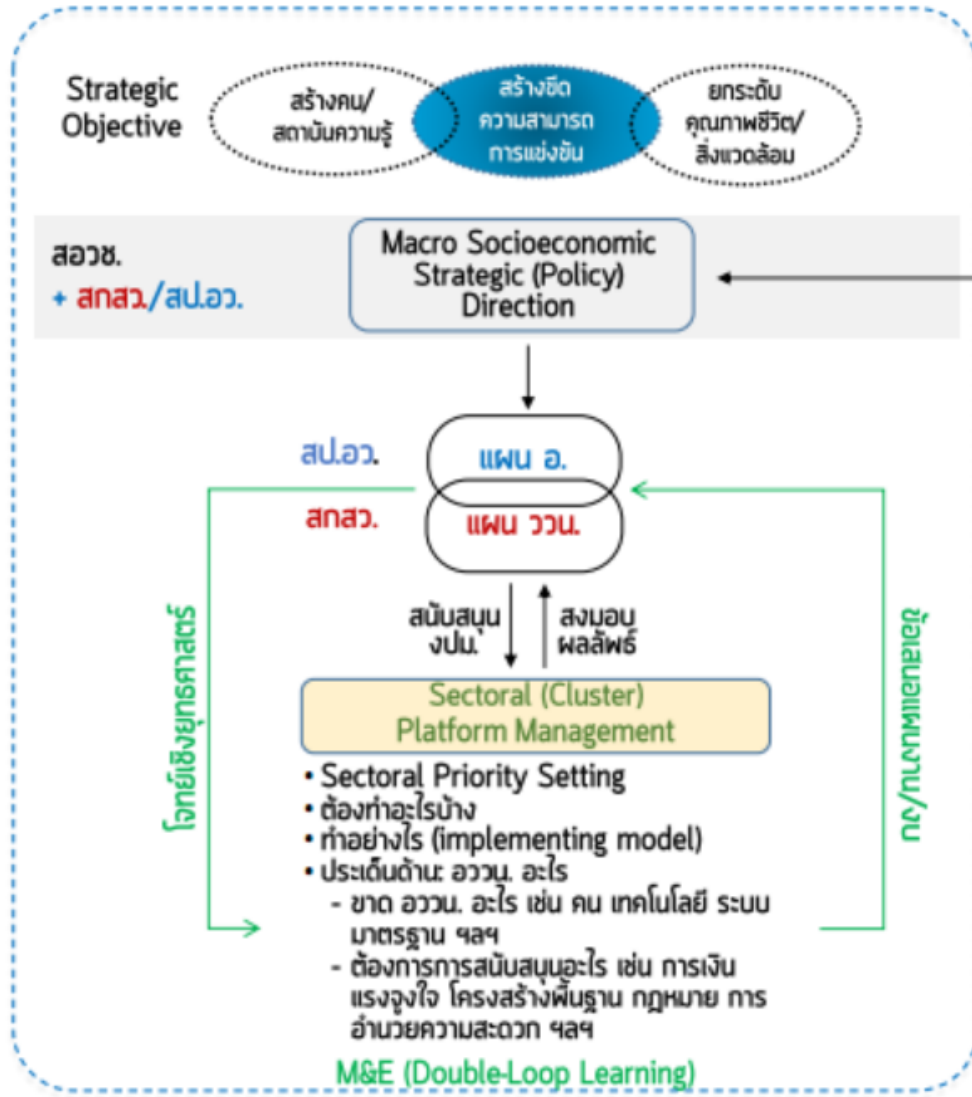
- คน
- เทคโนโลยี / ความรู้
- นวัตกรรม
- โครงสร้างพื้นฐาน

เอกชน ประชาชน

- อำนวยความสะดวก
- สนับสนุน / ส่งเสริม
- แรงจูงใจ
- กฎหมาย / กฎ กติกา

Disruption

กรอบยุทธศาสตร์สำหรับการจัดสรรงบประมาณ ปี 64



ตัวอย่าง

เกษตร: Top-down Strategic Direction

- Top Priority : ยกระดับและเพิ่มรายได้เกษตรกร ด้วย อววน. (เกษตรกรรมมาก่อน)
- Competitiveness เป็น priority ถัดมา โดยต้องมุ่งเพื่อยกระดับเกษตรกร

สทสว.

Three Horizon (3-H Approach) วิธีการวางกลยุทธ์ ปัจจุบัน อนาคต

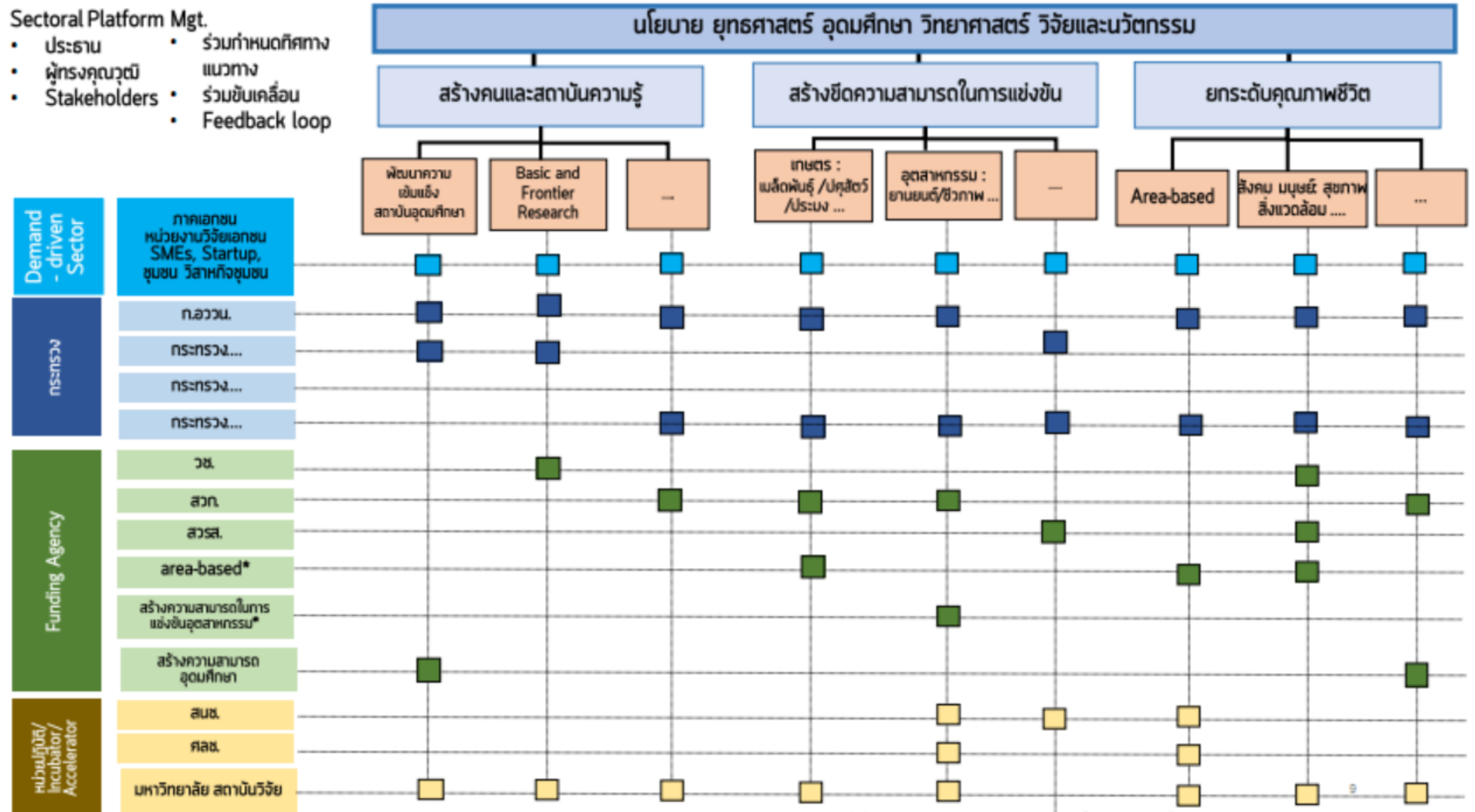
ภาพ sector เกษตรอาหาร Vs อุตสาหกรรมเกษตร
Priority Setting

สทสว. + หน่วยปฏิบัติ/เกษตรกร/บริษัท ...

แผนงาน/โครงการ R&D, innovation, tech transfer catered for capacity building and income raising of farmers and competitiveness of companies, startups ...

Sectoral Platform Mgt.

- ประสาน
- ผู้ทรงคุณวุฒิ
- Stakeholders
- ร่วมกำหนดทิศทาง
- แนวทาง
- ร่วมขับเคลื่อน
- Feedback loop



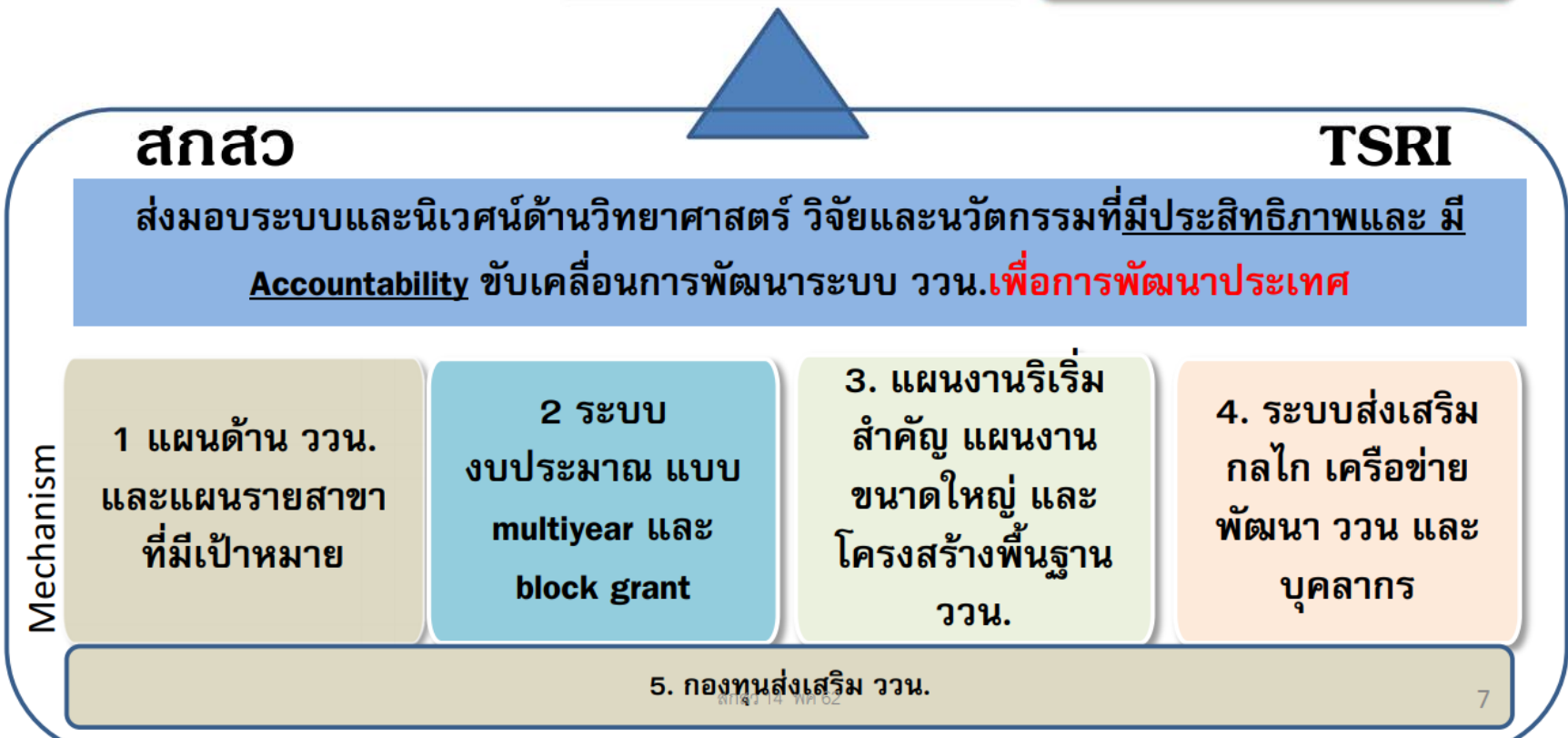
เอกสารใช้ในการนำเสนอต่อคณะกรรมการขับเคลื่อนการปฏิรูปฯ โดยกรมฯ adopt ระบบ funding ของ สวท./สวรส.

เศรษฐกิจฐานนวัตกรรม & คนไทยในศตวรรษที่ 21

สร้างคนและสถาบัน
ความรู้

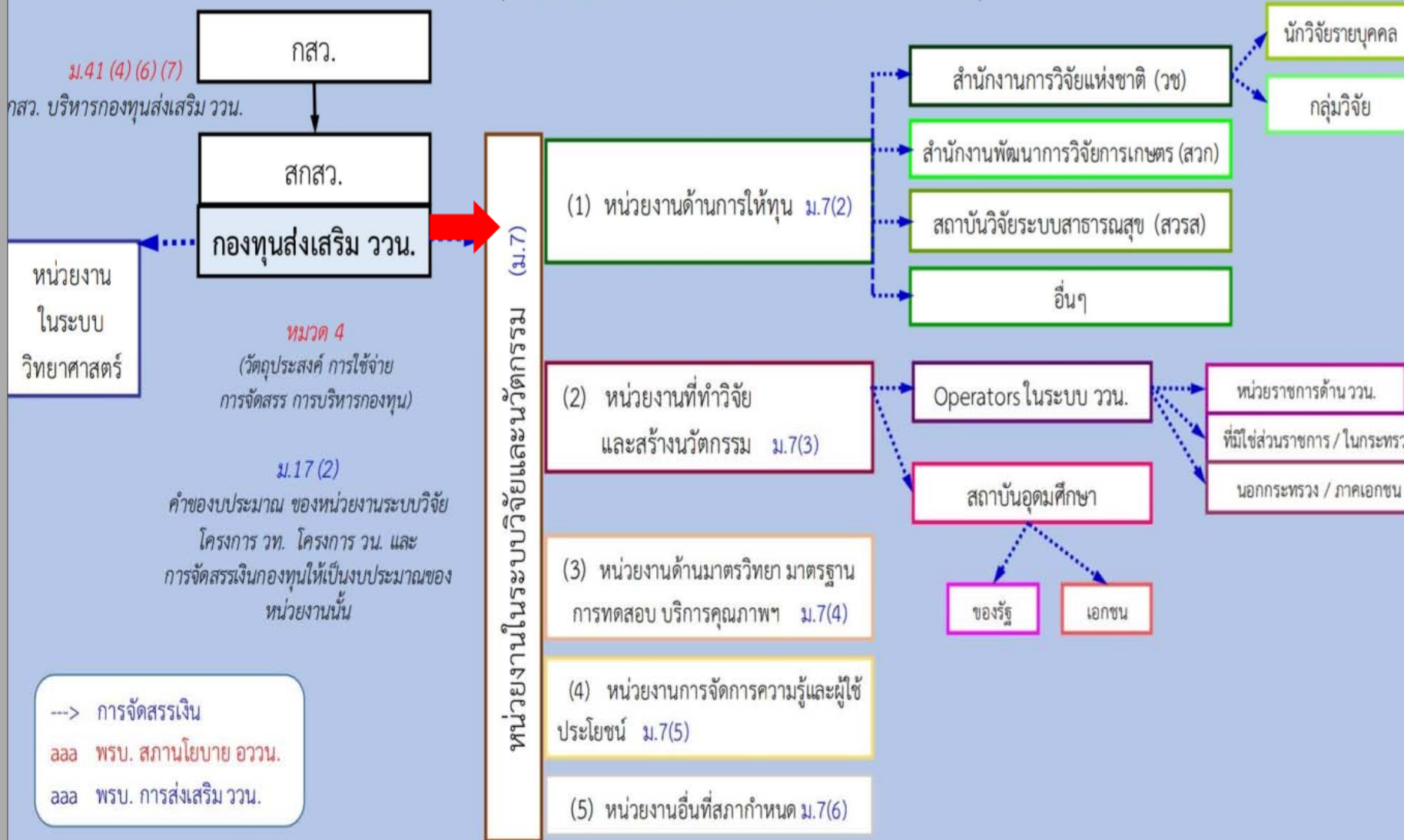
สร้างขีดความสามารถ
ในการแข่งขัน

ยกระดับคุณภาพชีวิต



การจัดสรรงบประมาณ ของ กองทุนส่งเสริมวิทยาศาสตร์ วิจัยและนวัตกรรม

(ตาม พรบ. สถานนโยบายฯ และ พรบ. การส่งเสริมฯ)



**บทบาทและแนวทางการดำเนินงานของ สกสว. :
แผนและแนวทางการขับเคลื่อนแผน**

**เสนอต่อที่ประชุมหารือแนวทางการทำงานร่วมกัน ระหว่าง
สกสว. และ ทปอ. แผน ครั้งที่ 1/2562**

4 มิถุนายน 2562

ห้องประชุม 1 ชั้น 15 สกสว.

หลักการจัดทำแผน ววน

- **ตอบเป้าหมายประเทศ**
- Users and Stakeholders Engagement
- From diverse to converge **หลากหลายแต่บูรณาการ**
- Acquire knowledge, data, wisdom
- Dynamics **แผนระยะยาวที่มี rolling / มี speed ทันโลก / มี prioritization**
- 3 Horizontal Scanning
 - **ตอบโจทย์** Pain point (1st H)
 - **ตอบโจทย์** Futures (3rd H)
 - **ตอบโจทย์** Transformation (2nd H)
- **ออกแบบกลไกเครื่องมือขับเคลื่อนแผนฯ** Research System Management
 - budget
 - institutional arrangement **เช่น** national labs, excellent centers
 - KPI **รางวัลและแรงจูงใจ**
- Response **แต่ก็ สร้าง Resilience ต่อ การเมืองประเทศ และ การเมืองในระบบวิจัย**
เพื่อสร้าง accountability ของระบบวิจัย

การกำหนดประเด็นยุทธศาสตร์ วรรณ เพื่อการ
จัดทำแผนและกรอบวงเงินงบประมาณ

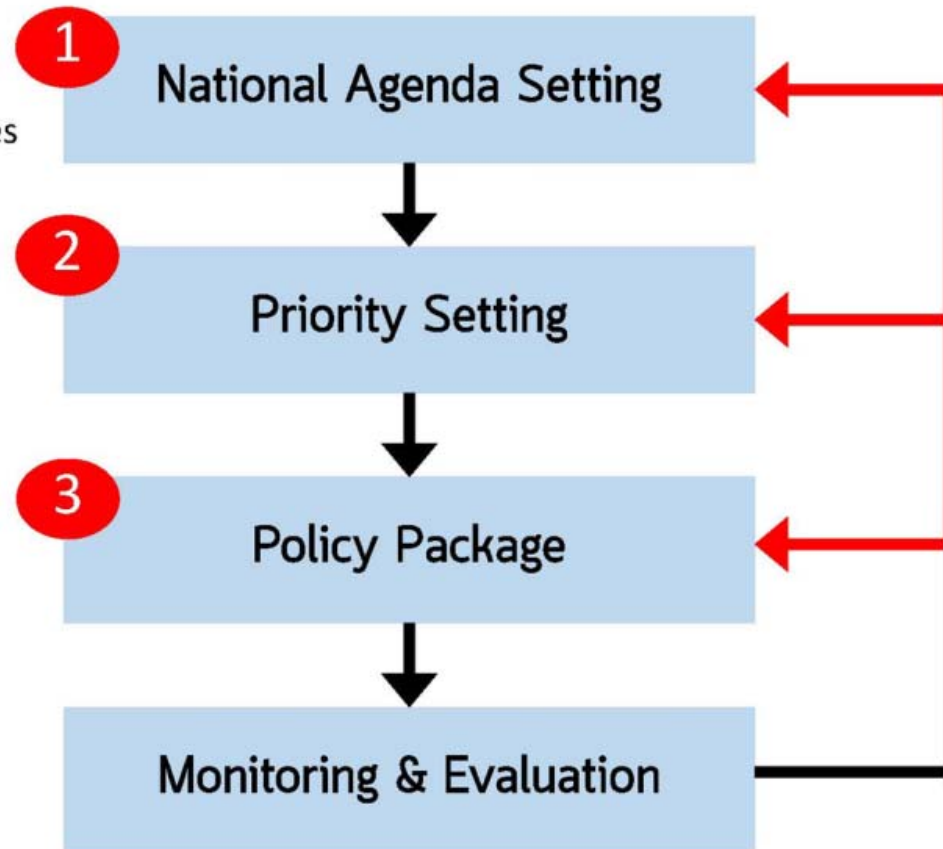
Priority Setting and Monitoring & Evaluation

- S&T Foresight
- National Strategic Plan
- Identification of prioritized sectors/ themes

- Sectoral Value Chain Analysis
- STI Capability Assessment
- Priority Area/Issues Identification
- Industry Technology Roadmap

- Policy Issue (including implementation mechanism)
- Resource/Budget Allocation Mechanism
- Funding Scheme Design

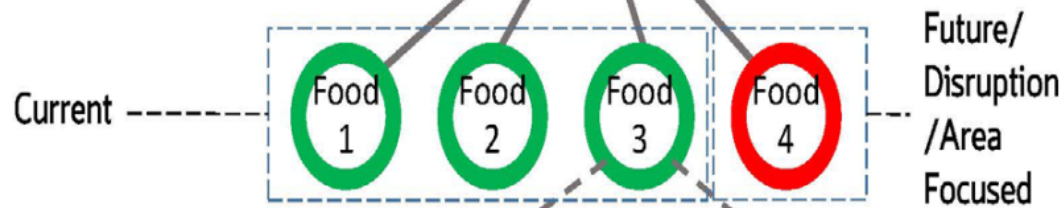
- System M&E
- Sectoral M&E
- Project M&E



2 Priority Setting



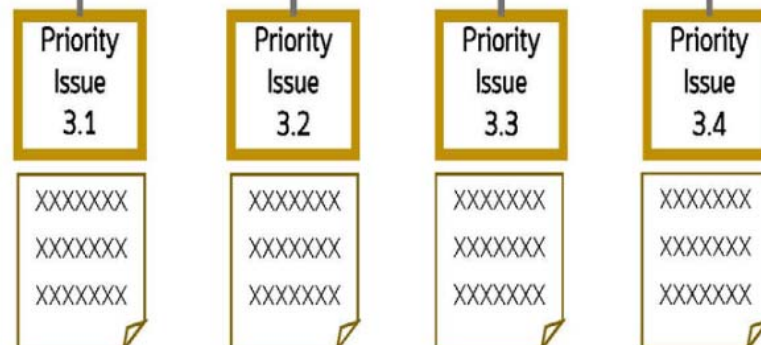
ขั้นที่ 1: กำหนด Sector



ขั้นที่ 2: Breakdown และคัดเลือก Priority Area และกำหนดเป้าหมาย

Capability Analysis

ขั้นที่ 3: วิเคราะห์ As-is Capability



ขั้นที่ 4: กำหนด Priority Issue พร้อมทิศทางกรวิจัยและนวัตกรรม และเป้าหมาย

ข้อคิดเห็น

2 Priority Setting

ในการลงรายละเอียดเรื่อง priority setting อาจต้องมีการ (for discussion)

1) Breakdown Priority Area ในแต่ละ sector

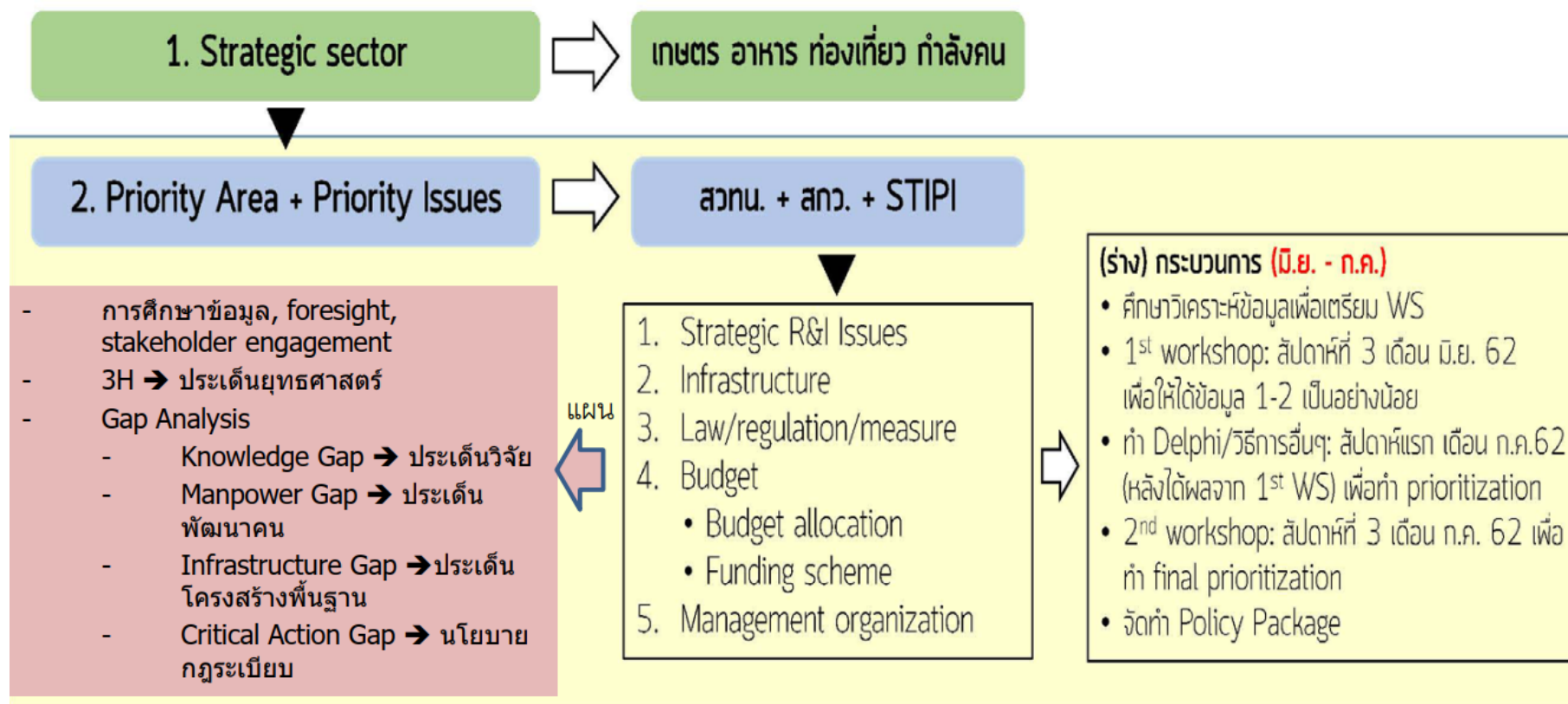
2) คัดเลือก Priority Area ที่สำคัญที่สุด ให้ได้ 3-5 area ด้วยหลักเกณฑ์สำคัญ เช่น 1) พลัฟฟอร์ม ผนวกรวมด้านเศรษฐกิจ สังคม สิ่งแวดล้อม 2) โอกาสในการสร้างขีดความสามารถของประเทศในระยะยาว 3) ความพร้อมของบุคลากรและโครงสร้างพื้นฐานการวิจัยและนวัตกรรมของประเทศใน sector นั้น 4) ศักยภาพของภาคธุรกิจ/เอกชนในการรับไปใช้ (Adoption) ฯลฯ

3) กำหนดเป้าหมายของแต่ละ Priority Area

4) วิเคราะห์ความสามารถและศักยภาพด้านการวิจัยและนวัตกรรมของประเทศใน Priority Area ที่เลือกมาแล้ว เช่น นักวิจัยมีใครบ้าง ประเทศเคยมีงานวิจัยอะไรบ้างในอดีต โครงสร้างพื้นฐานด้านการวิจัยที่เกี่ยวข้อง แหล่งงบประมาณวิจัยและนวัตกรรมที่สนับสนุน ฯลฯ

5) กำหนด priority issue ที่ภาครัฐควรสนับสนุนเงินวิจัยและนวัตกรรม ตาม gap

ตัวอย่างกระบวนการการจัดทำ Priority Setting

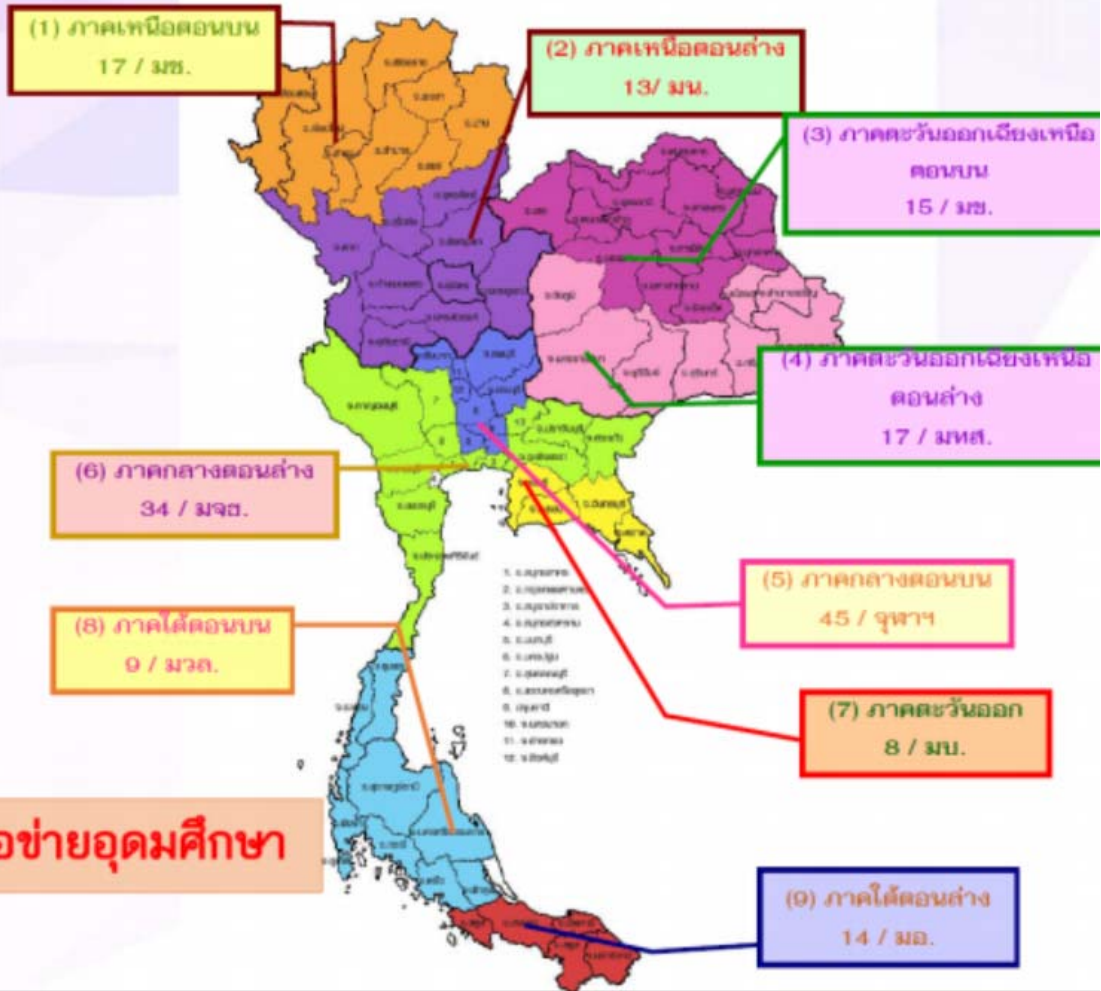


Target Sector	เกษตร	อาหาร	ท่องเที่ยว
ประธาร			
Facilitator team			



กลุ่มจังหวัดกับเครือข่ายอุดมศึกษา

จำนวนสถาบันอุดมศึกษาแยกตามพื้นที่ 9 เครือข่ายอุดมศึกษา



แผนพัฒนาภาคกลาง และพื้นที่กรุงเทพมหานคร



Source : แผนพัฒนาภาคกลางและพื้นที่กรุงเทพมหานคร ในช่วงแผนพัฒนาเศรษฐกิจและสังคมแห่งชาติฉบับที่ 12 (พ.ศ. 2560 - 2564)

รายชื่อสถาบันอุดมศึกษาแม่ข่าย กลุ่มภาคกลางตอนบน (10 มหาวิทยาลัย)



Problem to Tackle



- ปัญหาคุณภาพชีวิตของคนในเมือง ได้แก่ ปัญหาจราจร ขยะ น้ำเสีย ฯลฯ
- ปัญหาการดูแลผู้สูงอายุที่มีแนวโน้มเพิ่มจำนวนขึ้นอย่างต่อเนื่อง
- ทักษะกำลังแรงงานอยู่ในเกณฑ์ต่ำไม่สอดคล้องกับระดับการพัฒนาของภาค
- พื้นที่เกษตรที่อุดมสมบูรณ์ลดลงจากการขยายตัวของเมืองและอุตสาหกรรม และเป็นการทำเกษตรเชิงพาณิชย์ที่ใช้สารเคมีจำนวนมาก
- อุตสาหกรรมส่วนใหญ่ยังขาดการนำนวัตกรรมมาสร้างมูลค่าเพิ่ม ใช้แรงงานเข้มข้น และส่งผลกระทบต่อสิ่งแวดล้อม
- การท่องเที่ยวกระจุกตัวในกรุงเทพฯ และบางจังหวัด แหล่งท่องเที่ยวรอบนอกไม่เป็นที่รู้จักและขาดความพร้อมจึงไม่สามารถดึงดูดนักท่องเที่ยวให้พักค้างในพื้นที่
- มีสถาบันการศึกษาและวิจัยชั้นนำทุกระดับแต่ยังขาดผลงานวิจัยที่สามารถใช้ประโยชน์ในเชิงพาณิชย์เพื่อสร้างมูลค่าเพิ่มให้กับสินค้าและบริการที่ชัดเจน

ทิศทางการพัฒนาภาคกลางและพื้นที่กรุงเทพมหานคร



“พัฒนากรุงเทพฯ สุ่มหานครทันสมัย และภาคกลางเป็นฐานการผลิตสินค้าและบริหารที่มีมูลค่าสูง”

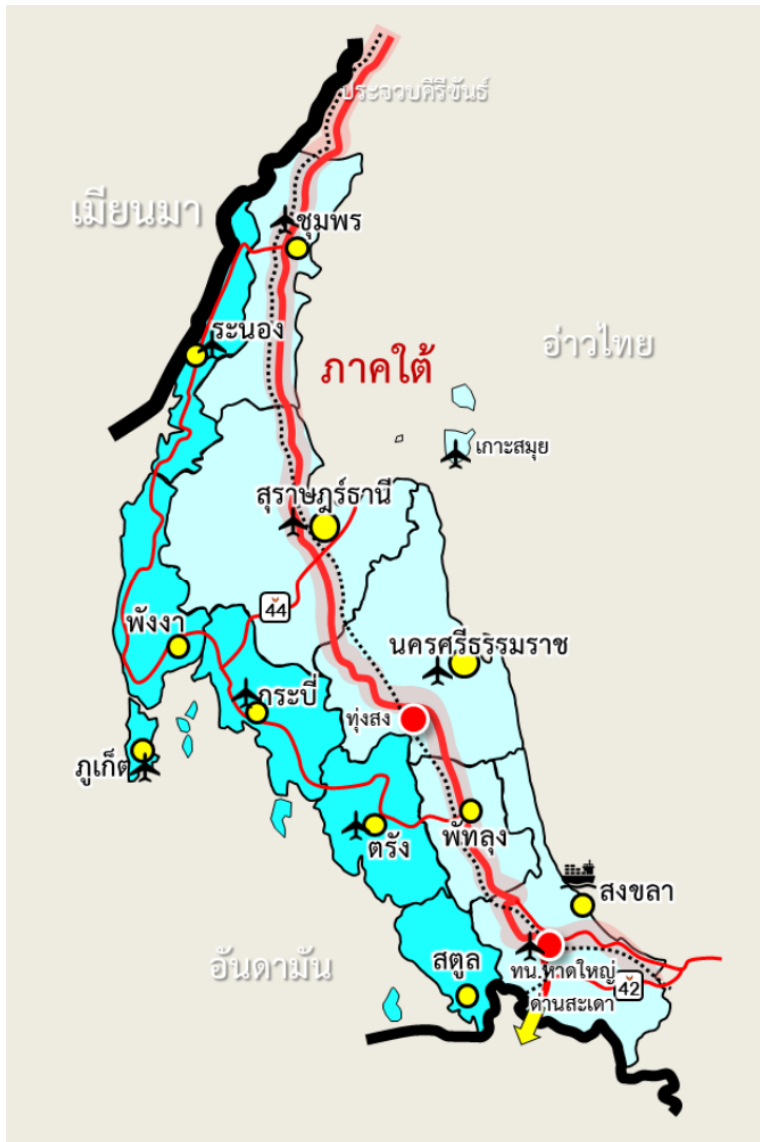


1	พัฒนากรุงเทพฯ เป็นมหานครทันสมัยระดับโลกควบคู่กับการพัฒนาคุณภาพชีวิตและแก้ไขปัญหาสิ่งแวดล้อมเมือง
2	พัฒนาคุณภาพแหล่งท่องเที่ยวที่มีชื่อเสียงระดับนานาชาติ และสร้างความเชื่อมโยงเพื่อกระจายการท่องเที่ยวทั่วทั้งภาค
3	ยกระดับการผลิตสินค้าเกษตรและอุตสาหกรรมโดยใช้นวัตกรรมเทคโนโลยี และความคิดสร้างสรรค์ เพื่อให้สามารถแข่งขันได้อย่างยั่งยืน
4	บริหารจัดการน้ำและทรัพยากรธรรมชาติเพื่อแก้ไขปัญหาน้ำท่วม ภัยแล้ง และคงความสมดุลของระบบนิเวศอย่างยั่งยืน
5	เปิดประตูการค้า การลงทุน และการท่องเที่ยว เชื่อมโยงเขตเศรษฐกิจพิเศษทวาย-ภาคกลาง-ระเบียงเศรษฐกิจพิเศษภาคตะวันออก
6	พัฒนาความเชื่อมโยงเศรษฐกิจและสังคมกับทุกภาคเพื่อเสริมสร้างเสถียรภาพและลดความเหลื่อมล้ำภายในประเทศ

Problems to Tackle

ภาคกลางและพื้นที่กรุงเทพมหานคร	Environment Pollution	Aging Society	Skill Labour	Secondary tourist cities
ยุทธศาสตร์ชาติ	5. ด้านการสร้างการเจริญเติบโตบนคุณภาพชีวิตที่เป็นมิตรต่อสิ่งแวดล้อม	4. ด้านการสร้างโอกาสและความเสมอภาคทางสังคม	3. ด้านการพัฒนาและเสริมสร้างศักยภาพทรัพยากรมนุษย์	2. ด้านการสร้างความสามารถในการแข่งขัน
แผนพัฒนาฯ 12	4. การเติบโตที่เป็นมิตรกับสิ่งแวดล้อม	1. การเสริมสร้างและพัฒนาศักยภาพทุนมนุษย์		3. การสร้างความเข้มแข็งทางเศรษฐกิจและแข่งขันได้อย่างยั่งยืน
แผนปฏิรูปประเทศ
ยุทธศาสตร์จัดสรร	5. ด้านการสร้างการเติบโตบนคุณภาพชีวิตที่เป็นมิตรกับสิ่งแวดล้อม	4. ด้านการสร้างโอกาสและความเสมอภาคทางสังคม	3. ด้านการพัฒนาและเสริมสร้างศักยภาพทรัพยากรมนุษย์	2. ด้านการสร้างความสามารถในการแข่งขันของประเทศ
เป้าหมายแผนงานบูรณาการ	1. การจัดการหาพลังงานเพียงพอต่อความต้องการของประเทศ	2. ผู้สูงอายุมีความสุขภาวะที่ดี	1. คนไทยมีศักยภาพตลอดช่วงวัย	2. ประเทศไทยมีขีดความสามารถในการแข่งขันด้านการท่องเที่ยวระดับสูงขึ้นไป
Impacts	ด้านสังคม	ด้านสังคม	ด้านบัณฑิต	ด้านสังคม
เป้าหมายยุทธศาสตร์	3. เพิ่มการผลิตและการใช้พลังงานทดแทน	2. ผู้สูงอายุมีความสุขภาวะที่ดี	1. คนไทยมีศักยภาพตลอดช่วงวัย	2. ประเทศไทยมีขีดความสามารถในการแข่งขันด้านการท่องเที่ยวระดับสูงขึ้นไป
ตัวชี้วัดเป้าหมาย	3.1 สัดส่วนการใช้พลังงานทดแทนต่อการใช้พลังงานขั้นสุดท้ายทั้งหมดไม่ต่ำกว่าร้อยละ 15.1	2.1 ผู้สูงอายุที่เข้าถึงหรือใช้บริการและเทคโนโลยีสารสนเทศส่งเสริมสุขภาวะที่ดีของผู้สูงอายุเพิ่มขึ้น	1.1 ร้อยละ 75 ของประชากรกลุ่มเป้าหมายมีศักยภาพเพิ่มขึ้น	2.1 อันดับขีดความสามารถในการแข่งขันด้านการท่องเที่ยว (TTC) สูงไม่ต่ำกว่าอันดับ 34 ของโลก
แนวทาง	ส่งเสริมพลังงานทดแทน ทั้งผู้ผลิต และผู้ใช้ ให้สูงขึ้น ตามแผน AEDP	พัฒนาระบบการดูแลด้านสุขภาพ	ส่งเสริมทักษะชีวิตและทักษะการทำงาน (เด็กวัยรุ่น 15-21 ปี)	พัฒนาคุณภาพแหล่งท่องเที่ยว สินค้าและบริการด้านการท่องเที่ยว
ตัวชี้วัดแนวทาง	1. สัดส่วนการใช้พลังงานทดแทนต่อการใช้พลังงานขั้นสุดท้ายทั้งหมดไม่ต่ำกว่าร้อยละ 15.1	1. ผู้สูงอายุที่เข้าถึงหรือใช้บริการและเทคโนโลยีในการดูแลและส่งเสริม 2. สุขภาวะที่ดีของผู้สูงอายุเพิ่มขึ้นไม่น้อยกว่า ร้อยละ 20	1. ร้อยละ 85 ของแรงงานที่สำเร็จการศึกษามหาวิทยาลัยมีทักษะที่จำเป็น 2. ร้อยละของผู้นำบริหารระดับบนที่มีทักษะ 3. จำนวนผู้เข้ารับการฝึก 4. ร้อยละ 75 ของประชากรกลุ่มเป้าหมายได้รับการพัฒนาคุณภาพ 5. ร้อยละของผู้นำบริหารระดับบนที่มีวิสัยทัศน์	1. อันดับของประเทศไทยด้านความมั่นคงของการพัฒนาอุตสาหกรรมท่องเที่ยว (Sustainability of T&T Development) เป็นอันดับที่ 33 จาก 141 ประเทศทั่วโลก 2. จำนวนคะแนนพัฒนาแหล่งท่องเที่ยวที่ผ่านการประเมิน 5 ดาวเพิ่มขึ้นในโครงการพระราชดำริ (4 แห่ง)
โครงการ	โครงการพัฒนาและส่งเสริมการใช้พลังงานทดแทน	โครงการผู้สูงอายุมีความสุขภาวะที่ดี	โครงการพัฒนาศักยภาพคนไทย	โครงการพัฒนาขีดความสามารถในการแข่งขันด้านการท่องเที่ยว
ผู้รับผิดชอบ	CU/TU/SWU/NIDA/SDU	CU/TU/RU/STOU	KMUNB/KMITL/PIT	TU/SDU/NIDA/SWU

**แผนพัฒนาภาคใต้ ในช่วงแผนพัฒนา
เศรษฐกิจและสังคมแห่งชาติ ฉบับที่ 12
(พ.ศ. 2560-2565) ฉบับทบทวน**



ทิศทางการพัฒนาภาคใต้

เป้าหมาย

ภาคใต้เป็นเมืองท่องเที่ยวพักผ่อนตากอากาศระดับโลก เป็นศูนย์กลางผลิตภัณฑ์ยางพาราและปาล์มน้ำมันของประเทศ และเมืองเศรษฐกิจเชื่อมโยงการค้าการลงทุนกับภูมิภาคอื่นของโลก

1

พัฒนาการท่องเที่ยวของภาคให้เป็นแหล่งท่องเที่ยวคุณภาพชั้นนำของโลก

2

พัฒนาอุตสาหกรรมการแปรรูปยางพาราและปาล์มน้ำมันแห่งใหม่ของประเทศ

3

พัฒนาการผลิตสินค้าเกษตรหลักของภาคและสร้างความเข้มแข็งสถาบันเกษตรกร

4

พัฒนาโครงสร้างพื้นฐานสนับสนุนการท่องเที่ยว การพัฒนาเขตอุตสาหกรรม และการเชื่อมโยงการค้าโลก

5

อนุรักษ์ ฟื้นฟู และบริหารจัดการทรัพยากรธรรมชาติและสิ่งแวดล้อมอย่างเป็นระบบ เพื่อเป็นฐานการพัฒนาที่ยั่งยืน

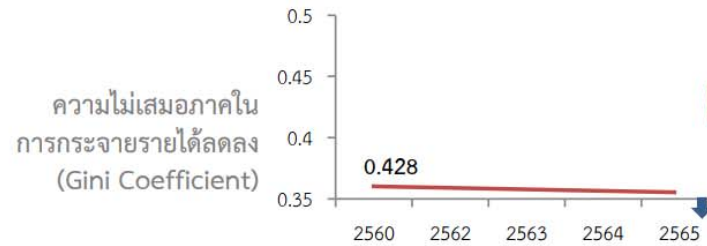
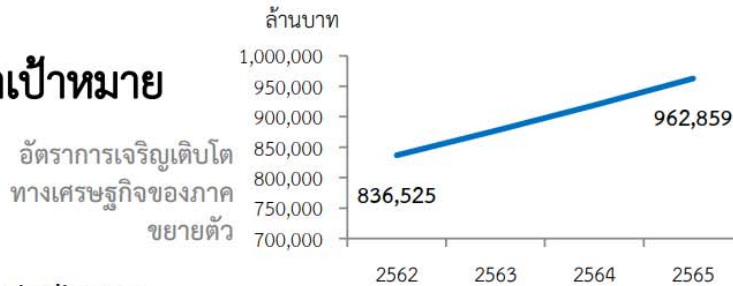
6

พัฒนาพื้นที่ระเบียงเศรษฐกิจภาคใต้อย่างยั่งยืน

เป้าหมาย ตัวชี้วัดและค่าเป้าหมาย (ภาคใต้)

ภาพรวมการพัฒนา

ตัวชี้วัด-ค่าเป้าหมาย



Common Indicator

ตัวชี้วัด	ค่าฐาน	ค่าเป้าหมาย				
		2562	2563	2564	2565	2562-2565
อัตราการเจริญเติบโตทางเศรษฐกิจของภาค	736,673 ล้านบาท ปี 2555-2559 ขยายตัวเฉลี่ย ร้อยละ 3.74	ไม่ต่ำกว่า ร้อยละ 4.80	ไม่ต่ำกว่า ร้อยละ 4.80	ไม่ต่ำกว่า ร้อยละ 4.80	ไม่ต่ำกว่า ร้อยละ 4.80	ไม่ต่ำกว่า ร้อยละ 4.80
สัมประสิทธิ์ความไม่เสมอภาค (Gini Coefficient) ในการกระจายรายได้	0.445 (ปี 2560)	สัมประสิทธิ์ความไม่เสมอภาค น้อยกว่า 0.445	สัมประสิทธิ์ความไม่เสมอภาค น้อยกว่า 0.445	สัมประสิทธิ์ความไม่เสมอภาค น้อยกว่า 0.445	สัมประสิทธิ์ความไม่เสมอภาค น้อยกว่า 0.445	สัมประสิทธิ์ความไม่เสมอภาค น้อยกว่า 0.445

หมายเหตุ:

- 1) ค่าเป้าหมาย GRP ภาค คำนวณจากค่าเป้าหมายประเทศ
- 2) สัมประสิทธิ์ความไม่เสมอภาค (Gini Coefficient) ในการกระจายรายได้เป็นตัวเลขภาคใต้ 14 จังหวัด

1

พัฒนาการท่องเที่ยวของภาคให้เป็นแหล่งท่องเที่ยวคุณภาพชั้นนำของโลก



- ❑ ยกระดับคุณภาพบริการ และส่งเสริมธุรกิจต่อเนื่องในแหล่งท่องเที่ยวที่มีชื่อเสียงของภาค เช่น ภูเก็ต สมุย พะงัน และหลีเป๊ะ เป็นต้น โดยคำนึงความสามารถในการรองรับของพื้นที่ (Carrying Capacity) อย่างยั่งยืน
- ❑ พัฒนาและสนับสนุนรูปแบบการท่องเที่ยวเรือสำราญ และการท่องเที่ยวเชิงอาหาร เพื่อการท่องเที่ยวของภาคไปสู่แหล่งท่องเที่ยวชั้นนำระดับโลก
- ❑ พัฒนาเมืองท่องเที่ยวหลัก (ภูเก็ต) ให้เป็นเมืองอัจฉริยะ (Smart City) และมีระบบขนส่งมวลชน (Monorail) เพื่ออำนวยความสะดวกในการให้บริการนักท่องเที่ยว
- ❑ พัฒนาแหล่งท่องเที่ยวบนบกบริเวณตอนในของภาคเชื่อมโยงกับแหล่งท่องเที่ยวทางทะเลที่มีชื่อเสียง อาทิ เชื้อนรัชชประภา จ.สุราษฎร์ธานี และอุทยานแห่งชาติเขาหลวง จ.นครศรีธรรมราช และแหล่งท่องเที่ยวชายหาดให้เป็นแหล่งท่องเที่ยวชั้นนำแห่งใหม่ เพื่อเชื่อมโยงการพัฒนาแหล่งท่องเที่ยวทางทะเลที่มีชื่อเสียงทั้งด้านตะวันตกและตะวันออกของภาค และเขต The Royal Coast ของภาคกลาง
- ❑ พัฒนากิจกรรมและบริการท่องเที่ยวรูปแบบใหม่ให้มีความหลากหลายเพื่อสร้างมูลค่าเพิ่มให้กับ การท่องเที่ยวที่สำคัญของภาค อาทิ ท่องเที่ยวเชิงสุขภาพและสปา (ระนอง กระบี่ สตูล สุราษฎร์ธานี และพัทลุง) ท่องเที่ยวเชิงประวัติศาสตร์ และวัฒนธรรม (วัดพระมหาธาตุวรมหาวิหาร จ.นครศรีฯ เมืองเก่า จ.สงขลา และตะกั่วป่า จ.พังงา) และท่องเที่ยวเชิงอนุรักษ์ (Satun Geo Park)
- ❑ ส่งเสริมการท่องเที่ยวชุมชนให้มีความเข้มแข็งและสอดคล้องกับศักยภาพของพื้นที่

เป้าหมาย ตัวชี้วัดและค่าเป้าหมาย

ยุทธศาสตร์ที่ 1 พัฒนาการท่องเที่ยวของภาคให้เป็นแหล่งท่องเที่ยวคุณภาพชั้นนำของโลก

ตัวชี้วัด	ค่าฐาน	ค่าเป้าหมาย				
		2562	2563	2564	2565	2562-2565
รายได้การท่องเที่ยว	685,975 ล้านบาท ปี 2555-2559 ขยายตัวเฉลี่ย ร้อยละ 18.02	เพิ่มขึ้น ไม่ต่ำกว่า ร้อยละ 20	เพิ่มขึ้น ไม่ต่ำกว่า ร้อยละ 20	เพิ่มขึ้น ไม่ต่ำกว่า ร้อยละ 20	เพิ่มขึ้น ไม่ต่ำกว่า ร้อยละ 20	เพิ่มขึ้น ไม่ต่ำกว่า ร้อยละ 20

2

พัฒนาอุตสาหกรรมการแปรรูปยางพาราและปาล์มน้ำมันแห่งใหม่ของประเทศ



- ❑ พัฒนาเขตพื้นที่อุตสาหกรรมแปรรูปยางพาราขนาดใหญ่ – สะเดา ที่เป็นมิตรกับสิ่งแวดล้อม รวมทั้งเชื่อมโยงการพัฒนาเขตเศรษฐกิจพิเศษชายแดนและนิคมอุตสาหกรรมยาง (Rubber City) ให้เป็นฐานเศรษฐกิจที่สร้างรายได้อย่างยั่งยืน
- ❑ พัฒนาเขตอุตสาหกรรมโอเลโอเคมีแบบครบวงจร จ.กระบี่ สุราษฎร์ธานี และชุมพร เพื่อให้เป็นผลิตภัณฑ์ใหม่ของภาค
- ❑ พัฒนาและสนับสนุนการใช้เทคโนโลยีชีวภาพและนวัตกรรมในการผลิต อาทิ เครื่องสำอาง ยาสมุนไพร เวชสำอางค์ ผลิตภัณฑ์อาหาร เพื่อรองรับการพัฒนาอุตสาหกรรมการแปรรูปภาคเกษตร

เป้าหมาย ตัวชี้วัดและค่าเป้าหมาย

ยุทธศาสตร์ที่ 2 พัฒนาอุตสาหกรรมการแปรรูปยางพาราและปาล์มน้ำมัน
แห่งใหม่ของประเทศ

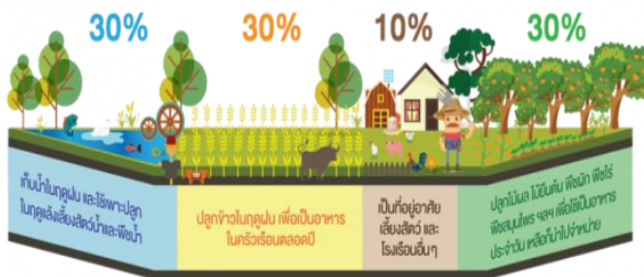
ตัวชี้วัด	ค่าฐาน	ค่าเป้าหมาย				
		2562	2563	2564	2565	2562-2565
อัตราการขยายตัว การผลิต ภาคอุตสาหกรรม	75,233 ล้านบาท ปี 2555-2559 ขยายตัวเฉลี่ย ร้อยละ 1	เพิ่มขึ้น ไม่ต่ำกว่า ร้อยละ 2.64	เพิ่มขึ้น ไม่ต่ำกว่า ร้อยละ 2.64	เพิ่มขึ้น ไม่ต่ำกว่า ร้อยละ 2.64	เพิ่มขึ้น ไม่ต่ำกว่า ร้อยละ 2.64	เพิ่มขึ้น ไม่ต่ำกว่า ร้อยละ 2.64

3

พัฒนาการผลิตสินค้าเกษตรหลักของภาคและสร้างความเข้มแข็งสถาบันเกษตรกร



จัดสรรพื้นที่ทำกินและที่อยู่อาศัยออกเป็น 4 ส่วน



- ❑ ยกกระตือการผลิตสินค้าเกษตรที่เป็นอัตลักษณ์ที่เหมาะสมกับศักยภาพพื้นที่ของภาค เช่น ข้าว (ข้าวสังข์หยด ข้าวหอมกระดังงา ข้าวเล็บนก) ไม้ผล (กล้วยหอมทอง มะพร้าวทุเรียน มังคุด ส้มโอ) กาแฟ (กาแฟโรบัสตา)
- ❑ ยกกระตืออุตสาหกรรมการเพาะเลี้ยงกุ้งและสัตว์น้ำชายฝั่งให้เป็นมิตรกับสิ่งแวดล้อม และได้มาตรฐานสุขอนามัยและเป็นไปตามกฎกติกาสากล
- ❑ ส่งเสริมการทำกรเกษตรแบบผสมผสาน เพื่อสร้างความสามารถในการพึ่งพาตนเองและความมั่นคงทางด้านรายได้ให้กับเกษตรกรรายย่อย
- ❑ ส่งเสริมให้มีการใช้เทคโนโลยีและนวัตกรรมในการผลิตและบริหารจัดการฟาร์มอย่างเป็นระบบ เพื่อพัฒนาไปสู่การเป็นเกษตรกรมืออาชีพ (Smart Farmer)

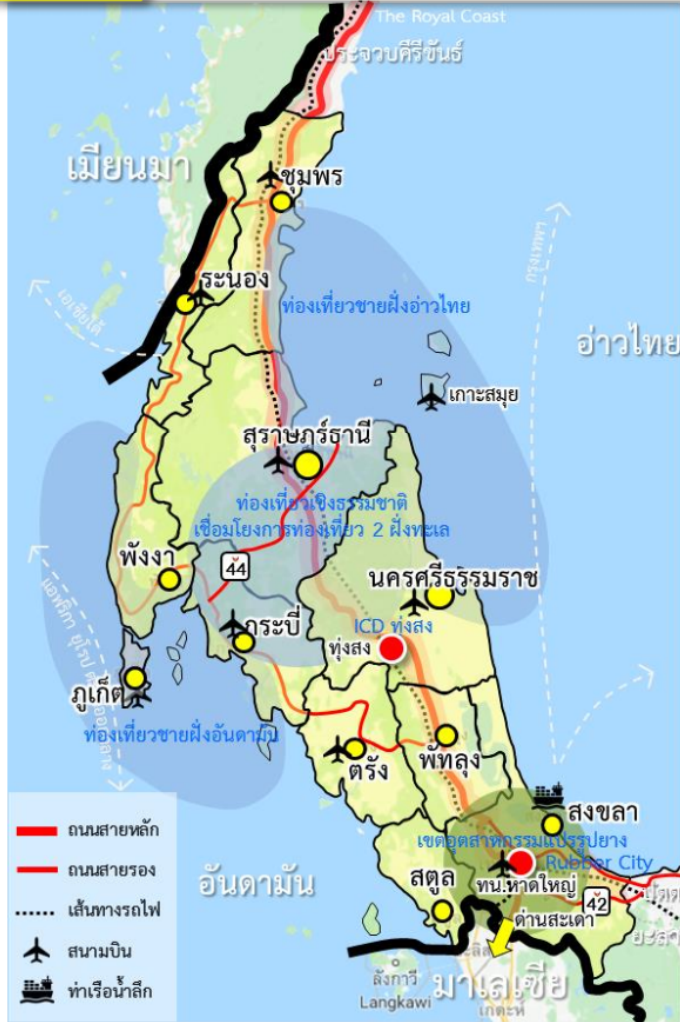
เป้าหมาย ตัวชี้วัดและค่าเป้าหมาย

ยุทธศาสตร์ที่ 3 พัฒนาการผลิตสินค้าเกษตรหลักของภาคและ
สร้างความเข้มแข็งสถาบันเกษตรกร

ตัวชี้วัด	ค่าฐาน	ค่าเป้าหมาย				
		2562	2563	2564	2565	2562-2565
อัตราการขยายตัว การผลิตภาคเกษตร	142,921 ล้านบาท ปี 2555-2559 ขยายตัวเฉลี่ย ร้อยละ 1.05	เพิ่มขึ้น ไม่ต่ำกว่า ร้อยละ 1.50	เพิ่มขึ้น ไม่ต่ำกว่า ร้อยละ 1.50	เพิ่มขึ้น ไม่ต่ำกว่า ร้อยละ 1.50	เพิ่มขึ้น ไม่ต่ำกว่า ร้อยละ 1.50	เพิ่มขึ้น ไม่ต่ำกว่า ร้อยละ 1.50

4

พัฒนาโครงสร้างพื้นฐานสนับสนุนการท่องเที่ยว การพัฒนาเขตอุตสาหกรรม และการเชื่อมโยงการค้าโลก



- ❑ พัฒนาโครงข่ายคมนาคมขนส่งเชื่อมโยงการพัฒนาแหล่งท่องเที่ยวชั้นนำแห่งใหม่กับแหล่งท่องเที่ยวที่มีชื่อเสียง อาทิ พัฒนาถนนเลียบชายฝั่งทะเลอ่าวไทยสายชุมพร - สุราษฎร์ธานี - นครศรีธรรมราช - สงขลา เชื่อมโยงกับสาย The Royal Coast ของภาคกลาง พัฒนาเส้นทางรถไฟเพื่อการท่องเที่ยวเชื่อมโยงฝั่งอันดามัน และอ่าวไทย (สายท่าขุน - พังงา - พุนพิน - ดอนสัก) (สายระนอง - ชุมพร) (สายระนอง - พังงา - กระบี่ - ตรัง)
- ❑ พัฒนาและสนับสนุนท่าเรือสำราญในจังหวัดภูเก็ตให้เป็นที่ท่าเรือหลัก (Homeport) ของโลก รวมทั้งพัฒนาท่าเรือแวะพัก (Port of Call) และท่าเรือมารีนาให้มีมาตรฐานในแหล่งท่องเที่ยวทางทะเลที่มีศักยภาพของภาค (กระบี่ พังงา สมุย)
- ❑ พัฒนาระบบโครงสร้างพื้นฐานสนับสนุนการพัฒนาเขตอุตสาหกรรมแปรรูปยางขนาดใหญ่ - สะเดา อาทิ รถไฟฟ้าขนาดใหญ่-ปาดังเบซาร์ ทางหลวงพิเศษ (Motorway) หาดใหญ่-ด่านพรมแดนสะเดา รถไฟทางคู่ชุมพร-สุราษฎร์ธานี- หาดใหญ่ และพัฒนาศูนย์กระจายสินค้าทุ้งสง ท่าเรือสงขลาแห่งที่ 2 ท่าอากาศยานหาดใหญ่
- ❑ พัฒนาโครงสร้างพื้นฐานเชื่อมโยงภาคใต้กับเส้นทางการค้าโลก อาทิ การพัฒนาท่าเรือชายฝั่งอันดามัน สนามบินภูเก็ต และโครงข่ายรถไฟเชื่อมโยงท่าเรือสงขลา 2 - หาดใหญ่ - ปาดังเบซาร์ - บัตเตอร์เวอร์ธ (มาเลเซีย)

เป้าหมาย ตัวชี้วัดและค่าเป้าหมาย

ยุทธศาสตร์ที่ 4 พัฒนาโครงสร้างพื้นฐานสนับสนุนการท่องเที่ยว
การพัฒนาเขตอุตสาหกรรม และการเชื่อมโยงการค้าโลก

ตัวชี้วัด	ค่าฐาน	ค่าเป้าหมาย				
		2562	2563	2564	2565	2562-2565
มูลค่าการค้าชายแดน	513,242 ล้านบาท ปี 2555-2559 หดตัวเฉลี่ย ร้อยละ 2.48	เพิ่มขึ้น ไม่ต่ำกว่า ร้อยละ 2	เพิ่มขึ้น ไม่ต่ำกว่า ร้อยละ 4	เพิ่มขึ้น ไม่ต่ำกว่า ร้อยละ 6	เพิ่มขึ้น ไม่ต่ำกว่า ร้อยละ 8	เพิ่มขึ้นเฉลี่ย ไม่ต่ำกว่า ร้อยละ 5

5

อนุรักษ์ ฟื้นฟู และบริหารจัดการทรัพยากรธรรมชาติและสิ่งแวดล้อมอย่างเป็นระบบ เพื่อเป็นฐานการพัฒนาที่ยั่งยืน



- ❑ เพิ่มประสิทธิภาพการจัดการฐานทรัพยากรให้มีความอุดมสมบูรณ์ โดยเฉพาะทรัพยากรดิน น้ำ ป่าไม้ ประมง และชายฝั่ง เพื่อเป็นปัจจัยการผลิตที่มีประสิทธิภาพ
- ❑ วางระบบป้องกันและแก้ไขปัญหาการบริหารจัดการน้ำอย่างเป็นระบบ โดยนำเทคโนโลยีมาใช้ในการจัดทำระบบการจัดการน้ำเชิงลุ่มน้ำที่ทันสมัย
- ❑ ส่งเสริมการใช้พลังงานทดแทนและเพิ่มประสิทธิภาพการใช้พลังงานเพื่อสร้างความมั่นคงด้านพลังงาน โดยส่งเสริมการใช้พลังงานจากธรรมชาติ อาทิ ลม แสงแดด ชีวมวล รวมทั้งส่งเสริมการลงทุน PPP
- ❑ บริหารจัดการและแก้ไขปัญหาสิ่งแวดล้อมอย่างเป็นระบบ โดยการลงทุนในโครงสร้างพื้นฐานด้านการจัดการมลพิษ

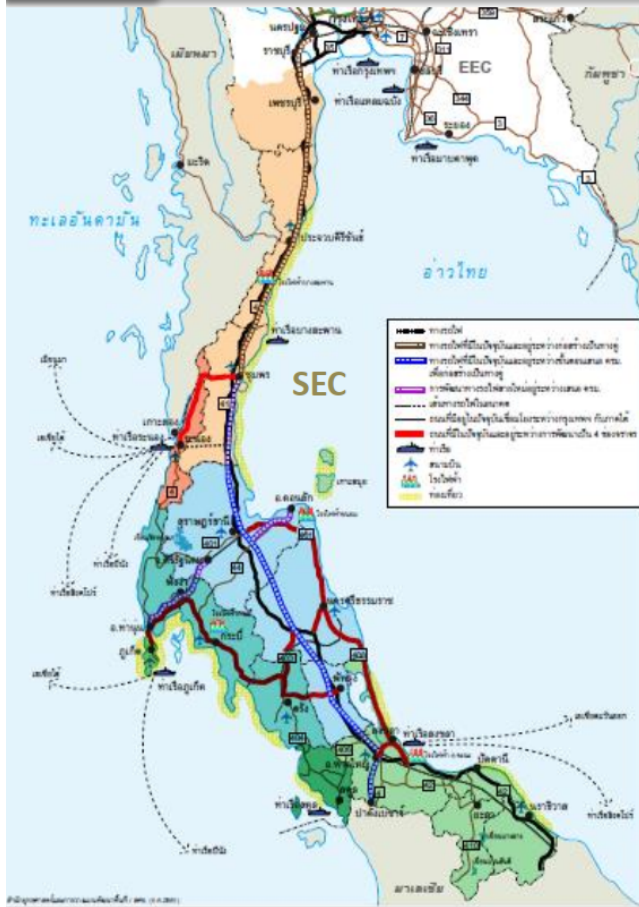
เป้าหมาย ตัวชี้วัดและค่าเป้าหมาย

ยุทธศาสตร์ที่ 5 **อนุรักษ์ ฟื้นฟู และบริหารจัดการทรัพยากรธรรมชาติและสิ่งแวดล้อมอย่างเป็นระบบ เพื่อเป็นฐานการพัฒนาที่ยั่งยืน**

ตัวชี้วัด	ค่าฐาน	ค่าเป้าหมาย				
		2562	2563	2564	2565	2562-2565
พื้นที่ป่าชายเลน	พื้นที่ 1.28 ล้านไร่ (ปี 2557)	เพิ่มขึ้น ไม่ต่ำกว่า 8,000 ไร่	เพิ่มขึ้น ไม่ต่ำกว่า 8,000 ไร่	เพิ่มขึ้น ไม่ต่ำกว่า 8,000 ไร่	เพิ่มขึ้น ไม่ต่ำกว่า 8,000 ไร่	เพิ่มขึ้น ไม่ต่ำกว่า 32,000 ไร่

6

พัฒนาพื้นที่ระเบียงเศรษฐกิจภาคใต้อย่างยั่งยืน



- ❑ พัฒนาประตูการค้าฝั่งตะวันตก (Western Gateway) โดยการเพิ่มประสิทธิภาพโครงสร้างพื้นฐานการขนส่งและระบบโลจิสติกส์ที่มีในปัจจุบันและพัฒนาเพิ่มเติมเพื่อเชื่อมโยงฝั่งอ่าวไทย-ฝั่งอันดามัน-ประเทศแถบเอเชียใต้
- ❑ พัฒนาประตูสู่การท่องเที่ยวอ่าวไทยและอันดามัน (Royal Coast & Andaman Route) โดยพัฒนาการท่องเที่ยวเชื่อมโยงฝั่งอ่าวไทยและอันดามันตามแนวประจวบคีรีขันธ์-ชุมพร-ระนอง-เมียนมา
- ❑ พัฒนาอุตสาหกรรมฐานชีวภาพและการแปรรูปการเกษตรมูลค่าสูง (Bio-Based & Processed Agricultural Products) โดยสนับสนุนการนำเทคโนโลยีสมัยใหม่มาใช้ในการผลิต ส่งเสริมการวิจัยและพัฒนาเพื่อสร้างมูลค่าเพิ่มให้กับสินค้าทางการเกษตร
- ❑ การอนุรักษ์ทรัพยากรธรรมชาติ การส่งเสริมวัฒนธรรม และการพัฒนาเมืองน่าอยู่ (Green Culture & Livable Cities) ในพื้นที่จังหวัดชุมพร ระนอง สุราษฎร์ธานี และนครศรีธรรมราช โดยเน้นกรอบการเป็นเมืองที่มีความน่าอยู่สำหรับคนทุกกลุ่ม และยังคงรักษาอัตลักษณ์ของพื้นที่ รวมทั้งอนุรักษ์และฟื้นฟูทรัพยากรธรรมชาติ

เป้าหมาย ตัวชี้วัดและค่าเป้าหมาย

ยุทธศาสตร์ที่ 6 พัฒนาพื้นที่ระเบียงเศรษฐกิจภาคใต้อย่างยั่งยืน

ตัวชี้วัด	ค่าฐาน	ค่าเป้าหมาย				
		2562	2563	2564	2565	2562-2565
มูลค่าการส่งเสริมการลงทุนในเขตพื้นที่ระเบียงเศรษฐกิจภาคใต้	18,153.8 ล้านบาท	เพิ่มขึ้น ไม่ต่ำกว่า 40,000 ล้านบาท	เพิ่มขึ้น ไม่ต่ำกว่า 40,000 ล้านบาท	เพิ่มขึ้น ไม่ต่ำกว่า 40,000 ล้านบาท	เพิ่มขึ้น ไม่ต่ำกว่า 40,000 ล้านบาท	เพิ่มขึ้น ไม่ต่ำกว่า 160,000 ล้านบาท

การเชื่อมโยงยุทธศาสตร์ชาติ > แผนแม่บท > แผนพัฒนาภาค



ยุทธศาสตร์ชาติ	แผนแม่บท	ประเด็นเร่งด่วน (ถ้ามี)	แผนพัฒนาภาคใต้	งบประมาณโครงการปี 63 ที่ได้รับ ความเห็นชอบในกรอบวงเงิน (ล้านบาท)	
				จังหวัด	กลุ่มจังหวัด
2	5	14	ยุทธศาสตร์ที่ 1 พัฒนาการท่องเที่ยวของภาคให้เป็นแหล่งท่องเที่ยวคุณภาพชั้นนำของโลก	536.1376	666.4526
2	3	15	ยุทธศาสตร์ที่ 2 พัฒนาอุตสาหกรรมการแปรรูปยางพาราและปาล์มน้ำมันแห่งใหม่ของประเทศ	48.2053	6.0000
2	3	9	ยุทธศาสตร์ที่ 3 พัฒนาการผลิตสินค้าเกษตรหลักของภาคและสร้างความเข้มแข็งสถาบันเกษตรกร	248.3975	130.1819
2	4	13	ยุทธศาสตร์ที่ 4 พัฒนาโครงสร้างพื้นฐานสนับสนุนการท่องเที่ยว การพัฒนาเขตอุตสาหกรรม และการเชื่อมโยงการค้าโลก	991.6501	193.3540
4	18	4	ยุทธศาสตร์ที่ 5 อนุรักษ์ ปันฟู และบริหารจัดการทรัพยากรธรรมชาติและสิ่งแวดล้อมอย่างเป็นระบบ เพื่อเป็นฐานการพัฒนาที่ยั่งยืน	261.0273	24.3730
2	8	12	ยุทธศาสตร์ที่ 6 พัฒนาพื้นที่ระเบียงเศรษฐกิจภาคใต้อย่างยั่งยืน	111.8118	-
3 และ 4	11	8	อื่นๆ (ด้านสังคม คุณภาพชีวิต)	209.8740	-

**แผนพัฒนาภาคใต้ชายแดน ในช่วงแผนพัฒนา
เศรษฐกิจและสังคมแห่งชาติ ฉบับที่ 12 (พ.ศ.
2560-2565) ฉบับทบทวน**

ทิศทางการพัฒนาภาคใต้ชายแดน

เป้าหมาย

เป็นแหล่งผลิตภาคเกษตรและอุตสาหกรรมเกษตรแปรรูปที่สำคัญของประเทศ และเป็นเมืองชายแดน เชื่อมโยงการค้าและการท่องเที่ยวกับพื้นที่ภาคใต้และการพัฒนาเศรษฐกิจของประเทศมาเลเซียและสิงคโปร์ ชุมชนมีความเข้มแข็งอยู่ร่วมกันอย่างสันติสุขภายใต้ สัจคมพหุวัฒนธรรม

1

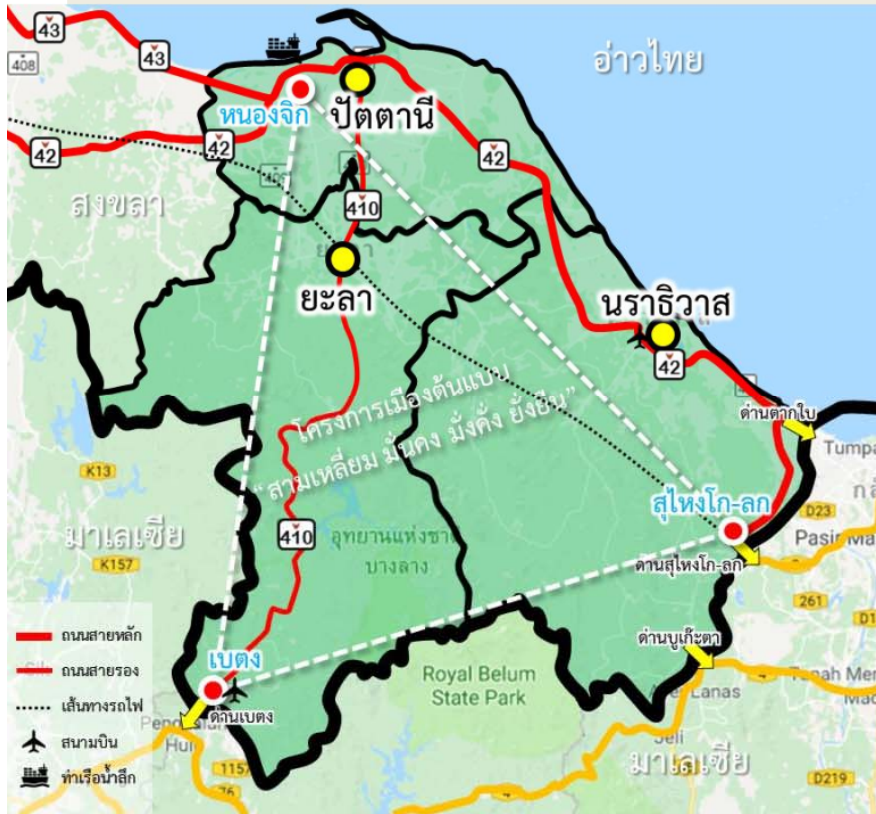
พัฒนาอุตสาหกรรมเกษตรและอุตสาหกรรมแปรรูป การเกษตรเพื่อสร้างความมั่นคงให้กับภาคการผลิต

2

พัฒนาเมืองสุโขทัย-ลก และเมืองเบตง ให้เป็นเมืองการค้า และเมืองท่องเที่ยวชายแดน และพัฒนาเมืองยะลาให้เป็น เมืองน่าอยู่และศูนย์กลางเศรษฐกิจของภาคใต้ชายแดน

3

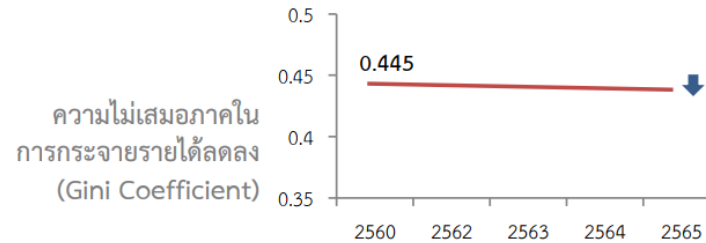
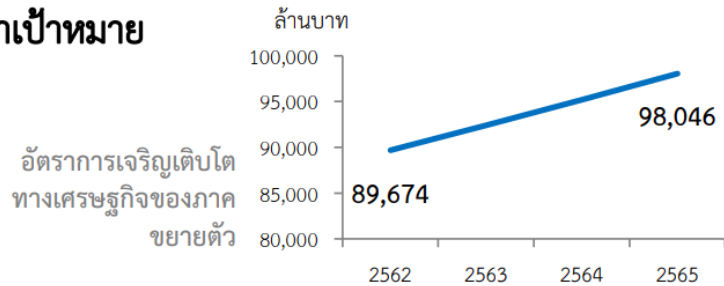
เสริมสร้างความเข้มแข็งให้กับชุมชน



แผนพัฒนาภาคใต้ชายแดน

ภาพรวมการพัฒนา

ตัวชี้วัด-ค่าเป้าหมาย



ตัวชี้วัด	ค่าฐาน	ค่าเป้าหมาย				
		2562	2563	2564	2565	2562-2565
อัตราการเจริญเติบโตทางเศรษฐกิจของภาค	82,421 ล้านบาท ปี 2555-2559 หดตัวร้อยละ 0.89	เพิ่มขึ้น ไม่ต่ำกว่า ร้อยละ 3.02	เพิ่มขึ้น ไม่ต่ำกว่า ร้อยละ 3.02	เพิ่มขึ้น ไม่ต่ำกว่า ร้อยละ 3.02	เพิ่มขึ้น ไม่ต่ำกว่า ร้อยละ 3.02	เพิ่มขึ้น ไม่ต่ำกว่า ร้อยละ 3.02
สัมประสิทธิ์ความไม่เสมอภาค (Gini Coefficient) ในการกระจายรายได้ลดลง	0.445 (ปี 2560)	สัมประสิทธิ์ ความไม่เสมอภาค น้อยกว่า 0.445	สัมประสิทธิ์ ความไม่เสมอภาค น้อยกว่า 0.445	สัมประสิทธิ์ ความไม่เสมอภาค น้อยกว่า 0.445	สัมประสิทธิ์ ความไม่เสมอภาค น้อยกว่า 0.445	สัมประสิทธิ์ ความไม่เสมอภาค น้อยกว่า 0.445

1

พัฒนาอุตสาหกรรมเกษตรและอุตสาหกรรมแปรรูปการเกษตร เพื่อความมั่นคงให้กับภาคการผลิต



- ❑ พัฒนาศักยภาพการผลิตภาคเกษตร เพิ่มประสิทธิภาพการผลิต ยางพารา ปาล์มน้ำมัน มะพร้าว และไม้ผล การพัฒนาระบบตลาดสินค้าเกษตร และส่งเสริมให้เกษตรกรกรรรายย่อยปรับระบบการผลิตให้สามารถพึ่งพาตนเองได้
- ❑ ยกระดับอุตสาหกรรมประมง การเพาะเลี้ยงกุ้งและสัตว์น้ำชายฝั่งเพื่อการส่งออกและเป็นมิตรต่อสิ่งแวดล้อม ส่งเสริมให้มีการพัฒนาระบบมาตรฐานการจัดการฟาร์ม (GAP และ CoC)
- ❑ ส่งเสริมการเลี้ยงปศุสัตว์ เพื่อเพิ่มความมั่นคงด้านอาหาร สร้างอาชีพ และเพิ่มรายได้
- ❑ ส่งเสริมให้มีการใช้เทคโนโลยีและนวัตกรรมในการผลิตและบริหารจัดการฟาร์มอย่างเป็นระบบ (Smart Farmer)
- ❑ ส่งเสริมการใช้ประโยชน์จากเทคโนโลยีฐานชีวภาพ และนวัตกรรมเพื่อเพิ่มมูลค่าผลผลิตภาคการเกษตร

1

พัฒนาอุตสาหกรรมเกษตรและอุตสาหกรรมแปรรูปการเกษตร เพื่อความมั่นคงให้กับภาคการผลิต (ต่อ)



- ❑ ส่งเสริมการสร้างตราสินค้า (Brand) ผลผลิตทางการเกษตร
- ❑ พัฒนาระบบบริหารจัดการน้ำลุ่มน้ำเพื่อป้องกันความเสียหายพื้นที่เศรษฐกิจและสร้างความมั่นคงด้านทรัพยากรน้ำ
- ❑ สนับสนุนการปรับปรุงท่าเทียบเรือปิดตันให้มีมาตรฐาน สามารถรองรับการขนส่งสินค้า Feeder ไปยังท่าเรือของมาเลเซียและอินโดนีเซียได้
- ❑ ส่งเสริมการใช้ประโยชน์จากความหลากหลายทางชีวภาพสร้างมูลค่าเพิ่มให้กับภาคการผลิตและบริการในพื้นที่ และเพิ่มประสิทธิภาพการจัดการฐานทรัพยากรธรรมชาติให้มีความอุดมสมบูรณ์

เป้าหมาย ตัวชี้วัดและค่าเป้าหมาย

ยุทธศาสตร์ที่ 1 พัฒนาอุตสาหกรรมเกษตรและอุตสาหกรรมแปรรูปการเกษตร
เพื่อความมั่นคงให้กับภาคการผลิต

ตัวชี้วัด	ค่าฐาน	ค่าเป้าหมาย				
		2562	2563	2564	2565	2562-2565
อัตราการขยายตัวการผลิตภาคเกษตร	45,567 ล้านบาท ปี 2555-2559 หดตัวร้อยละ2.62	เพิ่มขึ้น ไม่ต่ำกว่า ร้อยละ 1.19	เพิ่มขึ้น ไม่ต่ำกว่า ร้อยละ1.19	เพิ่มขึ้น ไม่ต่ำกว่า ร้อยละ 1.19	เพิ่มขึ้น ไม่ต่ำกว่า ร้อยละ 1.19	เพิ่มขึ้น ไม่ต่ำกว่า ร้อยละ 1.19
อัตราการขยายตัวการผลิตภาคอุตสาหกรรม	6,726.83 ล้านบาท ปี 2555-2559 ขยายตัว ร้อยละ0.88	เพิ่มขึ้น ไม่ต่ำกว่า ร้อยละ 2.66	เพิ่มขึ้น ไม่ต่ำกว่า ร้อยละ 2.66	เพิ่มขึ้น ไม่ต่ำกว่า ร้อยละ 2.66	เพิ่มขึ้น ไม่ต่ำกว่า ร้อยละ 2.66	เพิ่มขึ้น ไม่ต่ำกว่า ร้อยละ 2.66

2

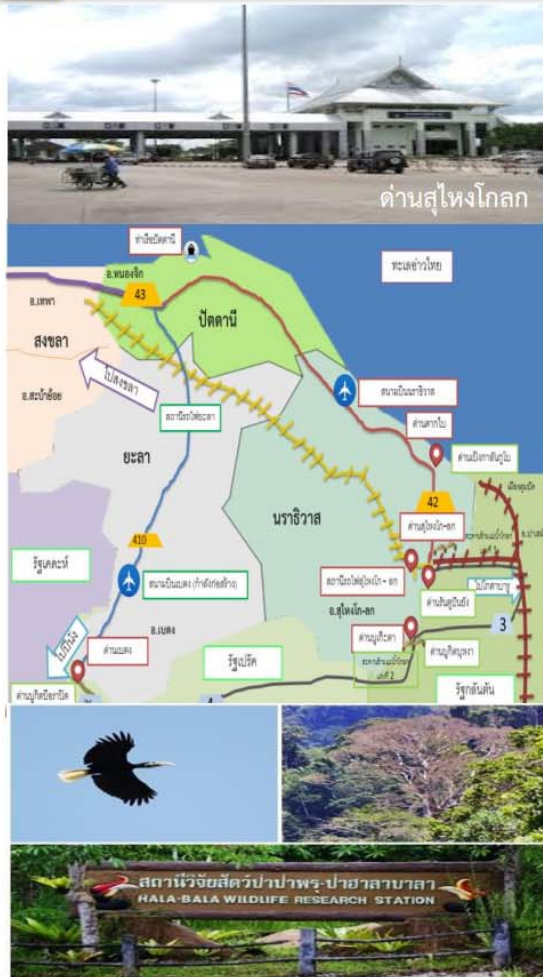
พัฒนาเมืองสุโขทัย-ลกและเมืองเบตงให้เป็นเมืองการค้าและเมืองท่องเที่ยวชายแดน



- ❑ พัฒนาลิขอำนาจควบคุมความสะดวกบริเวณด้านชายแดนให้เพียงพอและได้มาตรฐาน รวมทั้งพื้นที่เศรษฐกิจบริเวณชายแดน
- ❑ พัฒนาโครงข่ายคมนาคมให้มีความเชื่อมโยงและมีมาตรฐานทั้งทางบก และทางอากาศ อาทิ ยกกระดับมาตรฐานเขตทาง (เมืองนราธิวาส-สุโขทัย-ลก) และขยายช่องทางจราจร (เมืองยะลา-เบตง) การปรับปรุงท่าอากาศยานนราธิวาส พัฒนาท่าอากาศยานปัตตานี และเร่งรัดการก่อสร้างสนามบินเบตง และการเชื่อมต่อการเดินทางไฟขำมพรมแดนประเทศมาเลเซีย
- ❑ พัฒนาเมืองยะลาให้เป็นเมืองน่าอยู่และศูนย์กลางเศรษฐกิจของภาค โดยการจัดทำแผนแม่บทเชิงพื้นที่เพื่อเป็นเมืองศูนย์กลางความเจริญของภาค
- ❑ พัฒนาแหล่งท่องเที่ยวทางธรรมชาติและวัฒนธรรม โดยปรับปรุงภูมิทัศน์ สิ่งอำนวยความสะดวก และบริการที่เพียงพอและได้มาตรฐาน มีความปลอดภัย ควบคู่กับการอนุรักษ์ ฟื้นฟู
- ❑ ส่งเสริมความร่วมมือการพัฒนาเศรษฐกิจชายแดนของภาคกับการพัฒนาพื้นที่เศรษฐกิจด้านตะวันออกของประเทศมาเลเซีย

2

พัฒนาเมืองสุโขทัย-ลกและเมืองเบตงให้เป็นเมืองการค้าและเมืองท่องเที่ยวชายแดน (ต่อ)



- ❑ พัฒนาและส่งเสริมธุรกิจต่อเนื่องการท่องเที่ยวในเมืองท่องเที่ยวชายแดน รวมทั้งส่งเสริมการพัฒนาเมืองท่องเที่ยวชายแดน (เบตง) เมืองการค้าชายแดน (สุโขทัย-ลก)
- ❑ พัฒนาและส่งเสริมธุรกิจการค้าชายแดน โดยการจัดหาที่ดินรองรับการพัฒนาการค้าชายแดน และการจัดตั้งตลาดกลางสินค้าเกษตรเมืองชายแดน
- ❑ เร่งรัดการพัฒนาพื้นที่เขตเศรษฐกิจพิเศษนราธิวาสให้เป็นฐานเศรษฐกิจใหม่ของภาค เพื่อรองรับการค้าการลงทุนทั้งในและต่างประเทศ การพัฒนาโครงสร้างพื้นฐาน สาธารณูปโภค สาธารณูปการ รวมทั้งโครงข่ายคมนาคมขนส่งและระบบโลจิสติกส์ เชื่อมโยงทั้งระบบถนน ระบบราง รวมทั้งทางน้ำและทางอากาศ กับพื้นที่โดยรอบและประเทศเพื่อน

เป้าหมาย ตัวชี้วัดและค่าเป้าหมาย

ยุทธศาสตร์ที่ 2

พัฒนาเมืองสุโขทัย-ลก และเมืองเบตง ให้เป็นเมืองการค้าและเมืองท่องเที่ยวชายแดน และพัฒนาเมืองยะลาให้เป็นเมืองนำอยู่และศูนย์กลางเศรษฐกิจของภาคใต้ชายแดน

ตัวชี้วัด	ค่าฐาน	ค่าเป้าหมาย				
		2562	2563	2564	2565	2562-2565
รายได้การท่องเที่ยว	6,469.34 ล้านบาท ปี 2555-2559 ขยายตัวเฉลี่ย ร้อยละ 11.79	เพิ่มขึ้น ไม่ต่ำกว่า ร้อยละ 10	เพิ่มขึ้น ไม่ต่ำกว่า ร้อยละ 10	เพิ่มขึ้น ไม่ต่ำกว่า ร้อยละ 10	เพิ่มขึ้น ไม่ต่ำกว่า ร้อยละ 10	เพิ่มขึ้นเฉลี่ย ไม่ต่ำกว่า ร้อยละ 10
มูลค่าการค้าชายแดน	7,554.65 ล้านบาท ปี 2555-2559 หดตัวเฉลี่ย ร้อยละ 5.60	เพิ่มขึ้น ไม่ต่ำกว่า ร้อยละ 2	เพิ่มขึ้น ไม่ต่ำกว่า ร้อยละ 3	เพิ่มขึ้น ไม่ต่ำกว่า ร้อยละ 4	เพิ่มขึ้น ไม่ต่ำกว่า ร้อยละ 5	เพิ่มขึ้นเฉลี่ย ไม่ต่ำกว่า ร้อยละ 3.50

3

เสริมสร้างความเข้มแข็งให้กับชุมชน



- ❑ พัฒนาและสนับสนุนทักษะฝีมือแรงงานทั้งในระบบและนอกระบบการศึกษา เพื่อรองรับการพัฒนาเขตอุตสาหกรรมเกษตรแปรรูปและเมืองการค้าและเมืองท่องเที่ยวชายแดน
- ❑ พัฒนาและยกระดับคุณภาพการศึกษา โดยสนับสนุนการศึกษาเพื่อการประกอบอาชีพ โดยสร้างโอกาสในการเรียนระดับอาชีวศึกษาที่มีการพัฒนาทักษะการทำงานพร้อมการประกอบอาชีพ
- ❑ ส่งเสริมการพัฒนาสุขภาพของประชาชนทุกวัย โดยการสร้างความรู้ความเข้าใจ ในการป้องกันและเฝ้าระวังการเกิดโรค
- ❑ สร้างความเข้มแข็งของสังคมพหุวัฒนธรรม โดยสร้าง ความเข้าใจและการยอมรับ ในการอยู่ร่วมกันของสังคมพหุวัฒนธรรมเพื่อการอยู่ร่วมกันอย่างสันติสุข ส่งเสริมการให้ความรู้และความเข้าใจในการดูแลอนามัยแม่และเด็ก

เป้าหมาย ตัวชี้วัดและค่าเป้าหมาย

ยุทธศาสตร์ที่ 3 เสริมสร้างความเข้มแข็งให้กับชุมชน

ตัวชี้วัด	ค่าฐาน	ค่าเป้าหมาย				
		2562	2563	2564	2565	2562-2565
สัดส่วนคนจน	ปี 2559 ร้อยละ 32.77 สัดส่วนคนจนเฉลี่ย 2555-2669 ร้อยละ 30.90	ลดลงน้อยกว่า ร้อยละ 30.90	ลดลงน้อยกว่า ร้อยละ 30.00	ลดลงน้อยกว่า ร้อยละ 29.00	ลดลงน้อยกว่า ร้อยละ 28.00	ลดลงน้อยกว่า ร้อยละ 28.00
อัตราการว่างงาน	ปี 2559 ร้อยละ 2.7 อัตราการว่างงาน เฉลี่ย 2555-2559 ร้อยละ 1.67	ลดลงร้อยละ 2.00	ลดลงร้อยละ 2.00	ลดลงร้อยละ 2.00	ลดลงร้อยละ 2.00	ลดลงร้อยละ 2.00

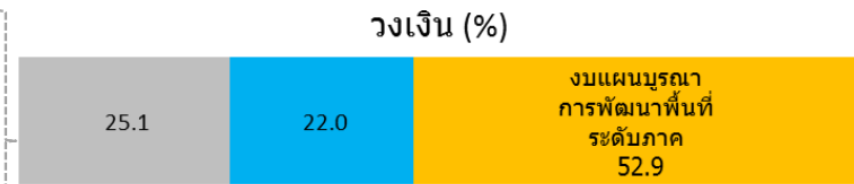
แผนปฏิบัติการภาคใต้ชายแดน ประจำปีงบประมาณ พ.ศ. 2563 (เบื้องต้น)

ก.บ.ก.

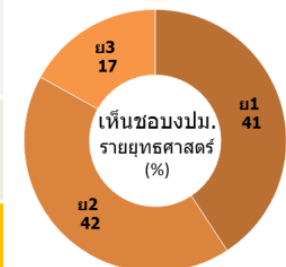
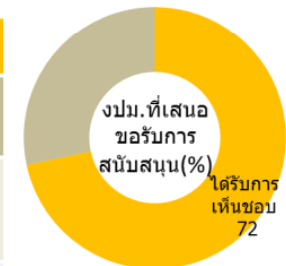


ส่วนราชการและรัฐวิสาหกิจ
เสนอโครงการเพื่อดำเนินการ
ขับเคลื่อนพัฒนาภาคใต้
ชายแดน
จำนวน 212 โครงการ
วงเงิน 7,556.80 ล้านบาท

งบปกติของส่วนราชการ/
รัฐวิสาหกิจ
งบแผนบูรณาการอื่นๆ



ยุทธศาสตร์	ขอรับการสนับสนุน		ได้รับความเห็นชอบ	
	จำนวนโครงการ	งบประมาณ (ล้านบาท)	จำนวนโครงการ	งบประมาณ (ล้านบาท)
1. พัฒนาอุตสาหกรรมเกษตรและอุตสาหกรรมแปรรูปการเกษตรฯ	34	1,719.67	20	1,168.08
2. พัฒนาเมืองสุโขทัย-ลก และเมืองเบตง ให้เป็นเมืองการค้า และเมืองท่องเที่ยวชายแดน	41	1,316.74	35	1,212.52
3. เสริมสร้างความเข้มแข็งให้กับชุมชน	77	963.30	27	485.73
รวม	152	3,999.72	82	2,866.33



การเชื่อมโยงยุทธศาสตร์ชาติ > แผนแม่บท > แผนพัฒนาภาค



ยุทธศาสตร์ชาติ	แผนแม่บท	ประเด็นเร่งด่วน (ถ้ามี)	แผนพัฒนาภาคใต้ชายแดน	งบประมาณโครงการปี 63 ที่ได้รับความเห็นชอบในกรอบวงเงิน (ล้านบาท)	
				จังหวัด	กลุ่มจังหวัด
2	3	9	ยุทธศาสตร์ที่ 1 พัฒนาการอุตสาหกรรมเกษตรและอุตสาหกรรมแปรรูปการเกษตร เพื่อสร้างความมั่นคงให้กับภาคการผลิต	214.1498	239.2326
4	6	11	ยุทธศาสตร์ที่ 2 พัฒนาเมืองสู่ไฮเทค-ลก และเมืองเบตง ให้เป็นเมืองการค้าและเมืองท่องเที่ยวชายแดน	247.0322	101.9056
4	15		ยุทธศาสตร์ที่ 3 เสริมสร้างความเข้มแข็งให้กับชุมชน	240.7927	-
4	13	8	อื่นๆ (ด้านสังคม คุณภาพชีวิต)	156.2589	30.4300

4 การเขียนโครงการในลักษณะบูรณาการและ ตอบสนองยุทธศาสตร์การพัฒนา

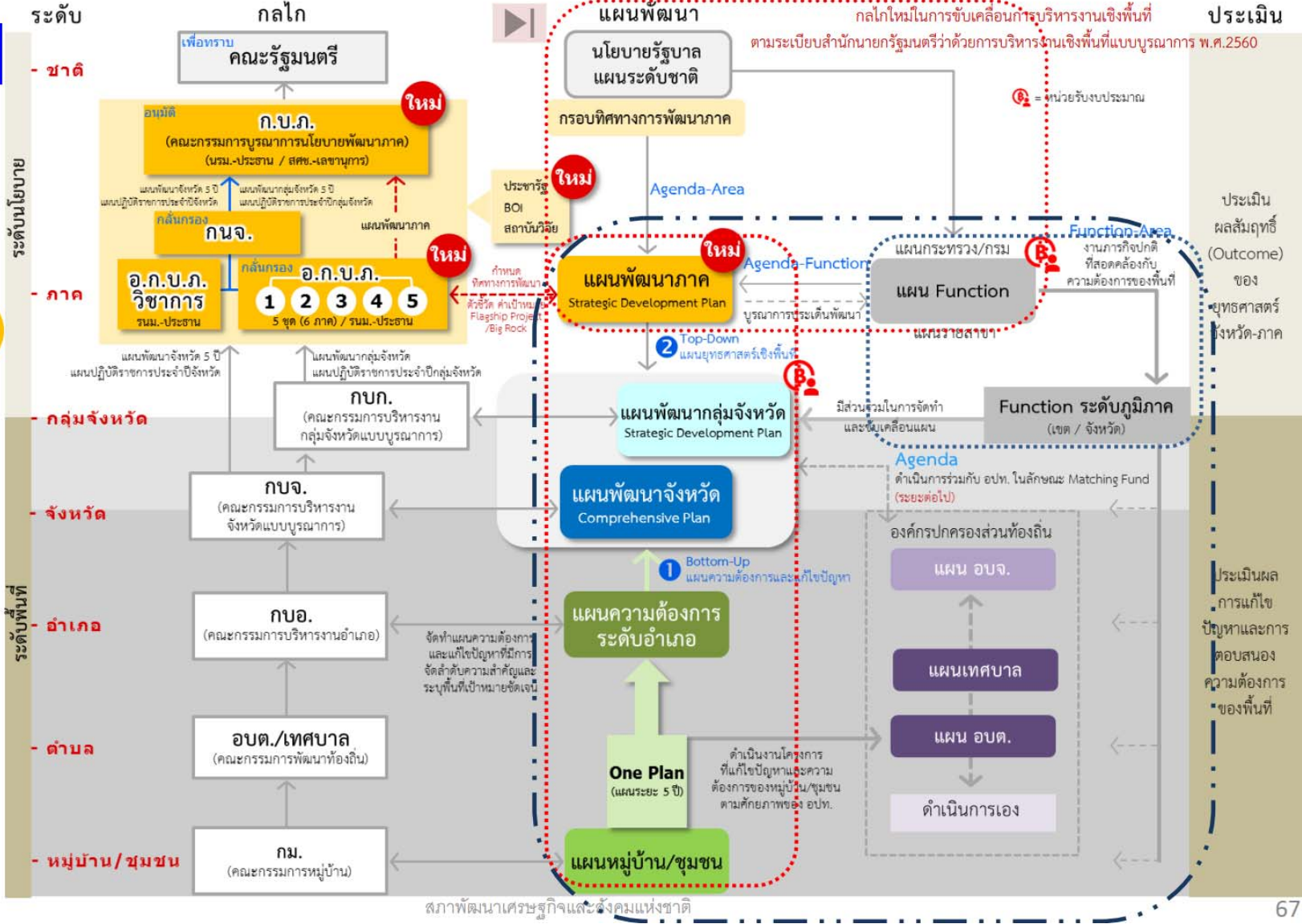
กลไกใหม่

นรม.
ก.บ.ภ.
อนุวัติ

รณม.
อ.ก.บ.ภ.
กลั่นกรอง

ก.บ.ก.
ก.บ.จ.

One Plan
จากระดับ
หมู่บ้าน/ชุมชน



สรุปการเขียนโครงการในลักษณะบูรณาการและตอบสนองยุทธศาสตร์การพัฒนา

1. แผนงานโครงการของกระทรวง X สอดคล้องและต้องตอบโจทย์เป้าหมายประเด็นแผนแม่บทฯ (Y) และยุทธศาสตร์ (Z)
2. วัตถุประสงค์ ตัวชี้วัดและค่าเป้าหมายต้องชัดเจน
3. เป็นการดำเนินงานตามภาระหน้าที่ตามกฎหมาย หากเป็นการสนับสนุนหน่วยงานอื่นต้องมีข้อตกลงร่วมกันเป็นลายลักษณ์อักษร
4. หากเป็นโครงการ Function ที่ดำเนินการตามภารกิจปกติในพื้นที่ควรต้องคำนึงความต้องการของพื้นที่ หรือของจังหวัด/กลุ่มจังหวัด และสอดคล้องกับแผนพัฒนาภาคด้วย
5. นโยบาย หลักเกณฑ์ และวิธีการจัดทำแผนงานปฏิบัติการภาค และแผนปฏิบัติราชการประจำปีงบประมาณ ที่ ก.บ.ภ.กำหนด โดยเฉพาะ ความพร้อม (เช่น ที่ดิน และรูปแบบ เป็นต้น) มีหน่วยงานรับผิดชอบดำเนินการ และผลกระทบเกิดประโยชน์ในวงกว้าง (ภาค&กลุ่มจังหวัด)
6. กรณีการวิจัยพัฒนาของสถาบันฯต้องเป็นการต่อยอดในเชิงพาณิชย์
7. โครงการควรคำนึงถึงกิจกรรมที่สร้างสรรค์ผลิตภัณฑ์และการให้บริการ และตรงตามต้องการของตลาดในยุคปัจจุบัน

9 ประเด็นการของบประมาณเชิงยุทธศาสตร์ ปี 2564

ประเด็น	เจ้าภาพหลัก
1. เกษตร ยาง ปาล์ม การแก้ไขปัญหาความยากจน	คณบดีคณะทรัพยากร
2. อาหาร ฮาลาล	ผอ.RDO ผอ.สถาบันวิจัยและนวัตกรรมอาหาร
3. อุตสาหกรรมการท่องเที่ยวและการจัดการ	รองอธิการบดีวิทยาเขตภูเก็ต ผอ.ศูนย์อาเซียนศึกษา
4. ทรัพยากรธรรมชาติและสิ่งแวดล้อม	คณบดี สวล. ผอ.MACORIN
5. ทรัพยากรทางทะเลและชายฝั่ง ทะเลสาบสงขลา ประมงและการเพาะเลี้ยง	คณบดีคณะวิทย์ คณบดี วทท. ผอ.MACORIN
6. สังคมพหุวัฒนธรรม การศึกษา ภาษา	รองอธิการบดีวิทยาเขตปัตตานี , ผช.อธ.ฝ่ายพัฒนาสื่อและเทคโนโลยีการศึกษา
7. สุขภาพ	คณบดีคณะทันตแพทยศาสตร์
8. Digital Smart city	คณบดีคณะวิศวกรรมศาสตร์
9. พลังงาน	ผอ.สถาบันวิจัยพลังงาน

- หมายเหตุ
1. ต้องบูรณาการงานทรัพยากรมนุษย์ วิจัยและบริการวิชาการ
 2. ต้องบูรณาการเครือข่ายอุดมศึกษาและหน่วยงานภารกิจ(MOU)

การวิจัย/นวัตกรรมที่สร้างมูลค่าและพัฒนาประเทศ เน้นการพัฒนาใน ๖ ด้าน คือ

ด้านเกษตร อาหารและ เทคโนโลยี- ชีวภาพ

- Food Innopolis เป็นความร่วมมือระหว่างมหาวิทยาลัยสงขลานครินทร์ โดยอุทยานวิทยาศาสตร์ ร่วมกับกระทรวงวิทยาศาสตร์ โดย สวทช. กรอบความร่วมมือคือ อุทยานวิทยาศาสตร์ และสถาบันวิจัยอาหาร ได้รับบทบาทเป็นส่วนขยายของเมืองนวัตกรรมอาหาร ซึ่งจะสนับสนุนการทำวิจัยและพัฒนาด้านต่างๆ กับภาคเอกชน และกิจกรรมต่างๆ ที่เกี่ยวข้อง
- Halal เป็นศูนย์ข้อมูลด้านฮาลาลอย่างครบวงจร (อาหาร เครื่องสำอาง และการบริการด้านฮาลาล เช่น การเงินอิสลาม สปาฮาลาล โรงพยาบาลวิถีมุสลิม การท่องเที่ยววิถีมุสลิม ฯลฯ)

ด้านการ ท่องเที่ยว

- โครงการพัฒนาศักยภาพ การท่องเที่ยวโดยชุมชนของ ๕ จังหวัดภาคใต้ชายแดนเชื่อมโยงกับประเทศสมาชิกอาเซียนตอนใต้ โดยเฉพาะอินโดนีเซีย และมาเลเซีย (ศูนย์อาเซียน)
- ศูนย์เรียนรู้เพื่อการท่องเที่ยวเชิงสุขภาพและวิทยาศาสตร์ (ทุ่งใหญ่)
- ศูนย์นวัตกรรมเกษตรและการท่องเที่ยวเชิงอนุรักษ์ (ทุ่งไผ่ไซ)

ด้านสังคม
พหุวัฒนธรรม

- โครงการปัตตานีเมืองเศรษฐกิจสร้างสรรค์บนเส้นทางวงแหวนพหุวัฒนธรรม (Pattani Heritage City) ภายใต้โครงการนำนวัตกรรมมหาวิทยาลัยสงขลานครินทร์ เพื่อขับเคลื่อน “Thailand ๔.๐”
- MOU ความร่วมมือทางวิชาการของสถาบันอุดมศึกษาเพื่อการแก้ปัญหาวิกฤติชายแดนใต้

ด้าน
Medical Hub

- โครงการ Medical Hub ที่ภูเก็ต
- โครงการความร่วมมือทางการแพทย์และสาธารณสุขตามนโยบายการตกลงความร่วมมือของประเทศไทยและประเทศบาหลีเรน

ด้านการจัดการ
ทรัพยากร -
ธรรมชาติและ
สิ่งแวดล้อม

- โครงการนวัตกรรมเกษตรและการท่องเที่ยวเชิงอนุรักษ์ (ทุ่งใสไซ)
- การใช้ทรัพยากรชีวภาพของอ่าวปัตตานีสู่การใช้ประโยชน์ โดยการมีส่วนร่วมของชุมชนอย่างมีประสิทธิภาพ ยั่งยืน และมั่นคง
- การจัดการทรัพยากรชายฝั่ง/ทะเลสาบสงขลา

ด้าน Digital Technology

- โครงการ Smart City เป็นความร่วมมือการจัดตั้งศูนย์ Phuket Smart City Innovation Park โดยสำนักงานส่งเสริมอุตสาหกรรมซอฟต์แวร์แห่งชาติ (องค์การมหาชน) กับมหาวิทยาลัยสงขลานครินทร์ และบริษัทเอกชน
- โครงการความร่วมมือกับสำนักงานพัฒนาเทคโนโลยี อวกาศและภูมิสารสนเทศ (องค์การมหาชน):GISTDA เพื่อนำข้อมูลมาวิเคราะห์ในเชิงพื้นที่