

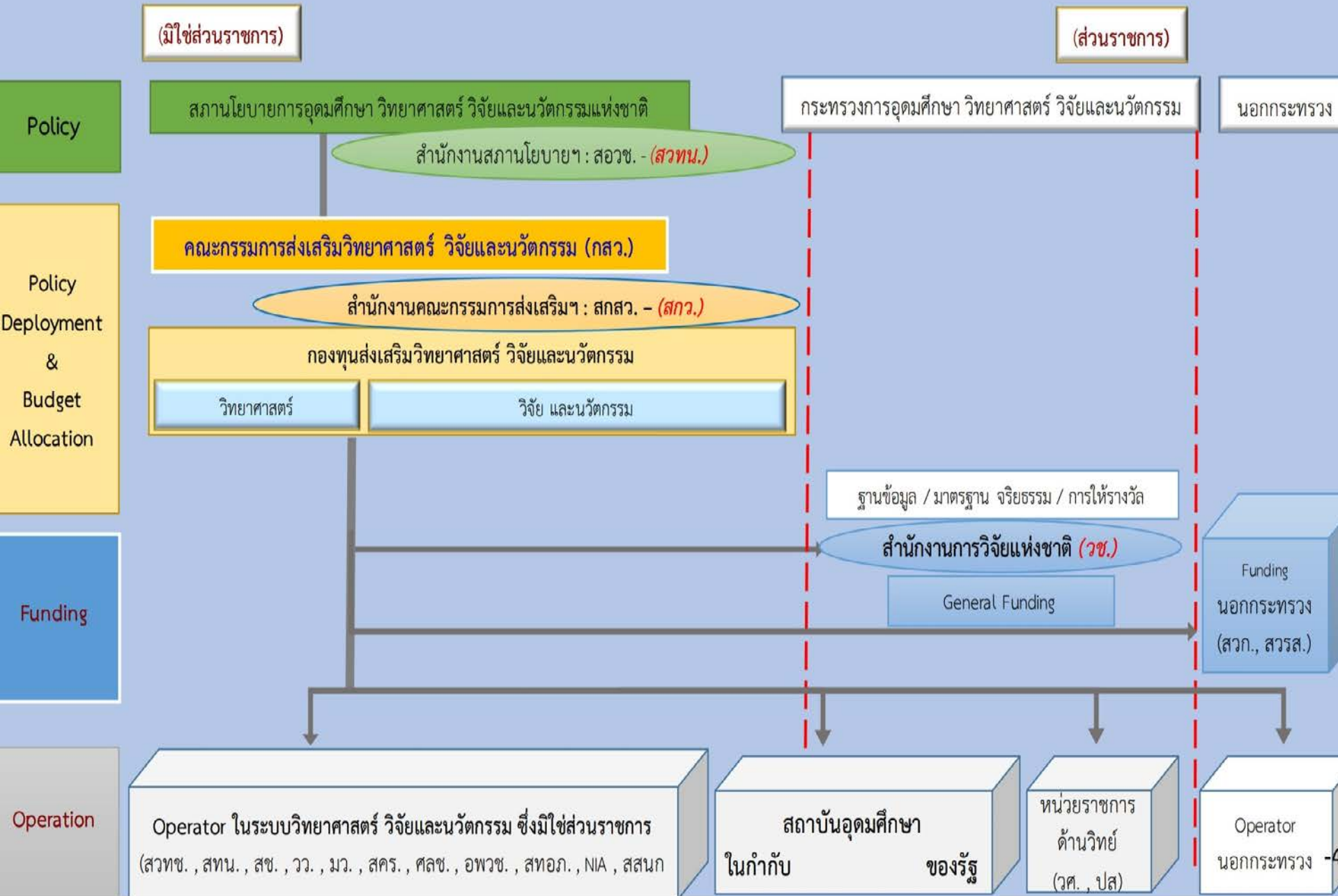
**บทบาทและแนวทางการดำเนินงานของ สกสว. :
แผนและแนวทางการขับเคลื่อนแผน**

**เสนอต่อที่ประชุมหารือแนวทางการทำงานร่วมกัน ระหว่าง
สกสว. และ ทปอ. แผน ครั้งที่ 1/2562**

4 มิถุนายน 2562

ห้องประชุม 1 ชั้น 15 สกสว.

โครงสร้างสถานโยบายการอุดมศึกษา วิทยาศาสตร์ วิจัยและนวัตกรรมและกระทรวงการอุดมศึกษา วิทยาศาสตร์ วิจัยและนวัตกรรม



คณะกรรมการส่งเสริมวิทยาศาสตร์ วิจัยและนวัตกรรม(กสว.)

- **หน้าที่และอำนาจ**
 - 17 อนุมาตรา (พรบ.สถานโยบาย...ม. 41)
- **มาตรา 72 วาระเริ่มแรก ให้กรรมการนโยบายกองทุนสนับสนุนการวิจัย**
 - **ปฏิบัติหน้าที่ กสว.**

(๖) บริหารกองทุนส่งเสริมวิทยาศาสตร์ วิจัยและนวัตกรรมตามมาตรา ๕๔

ให้เป็นไปตามระเบียบที่สถานโยบายกำหนด

(๗) พิจารณาคำของบประมาณและจัดสรรงบประมาณจากกองทุนให้แก่หน่วยงาน

ในระบบวิจัยและนวัตกรรม ให้สอดคล้องกับแผนด้านวิทยาศาสตร์ วิจัยและนวัตกรรมของประเทศ

และหลักเกณฑ์ตาม (๔)

สำนักงานคณะกรรมการส่งเสริมวิทยาศาสตร์ วิจัย และนวัตกรรม(สกว.)

- วัตถุประสงค์
 - รับผิดชอบงานวิชาการและงานธุรการของ กสว.
 - เพื่อส่งเสริม สนับสนุน และขับเคลื่อนระบบวิจัยและนวัตกรรมของ
ประเทศทุกสาขาวิชาการ(ม.43 พรบ.สภา) และระบบ
วิทยาศาสตร์(ตีความจากชื่อคณะกรรมการและ ม. 44(3))
 - ตีความว่า วิทยาศาสตร์หมายถึงศิลปวิทยาการแขนงต่าง ๆ (พรบ.ส่งเสริม
วิทยาศาสตร์ การวิจัยและนวัตกรรม ม. 5)
 - เพื่อสร้างความรู้ สร้างนโยบาย
 - สนับสนุนการนำผลงาวิจัยและนวัตกรรมไปใช้ประโยชน์ ทำให้เกิดการ
พัฒนาประเทศอย่างสมดุลและยั่งยืน
 - ต้องไม่ทำวิจัยเอง

หน้าที่และอำนาจ (พรบ.สภา.. ม. 44 และ พรบ.ส่งเสริม..ม. 26, 28)

1. การจัดทำนโยบาย ยุทธศาสตร์และแผน
 - ศึกษาวิเคราะห์สถานการณ์ภาพรวมในด้านการวิจัยและนวัตกรรม ในระดับชาติ และนานาชาติ เพื่อใช้ในการจัดทำ...(2)
 - จัดทำนโยบาย ยุทธศาสตร์ และแผนด้านวิทยาศาสตร์ วิจัยและนวัตกรรมของประเทศ(3) (พ.ร.บ.ส่งเสริมฯ (ม. 26))
2. Policy Deployment และ Budget allocation
 - จัดทำกรอบเงินงบประมาณ(ขาขึ้น)
 - จัดทำคำขอของกองทุน จัดทำหลักเกณฑ์เกี่ยวกับการจัดทำคำของบประมาณและ
 - การจัดสรรงบประมาณ(ตัวเลข) ให้แก่หน่วยงานในระบบวิจัยและนวัตกรรมเสนอต่อ กสว. กลับกรองคำของบประมาณในสอดคล้องกันแผน (4-7)
3. ดำเนินการกองทุนส่งเสริมวิทยาศาสตร์ วิจัยและนวัตกรรม (ม.54-63)
 - โอนเม็ดเงินงบประมาณ ด้านวิทยาศาสตร์ วิจัยและนวัตกรรมไปยังหน่วยงานในระบบวิจัยและนวัตกรรม
 - (การจัดสรรงบประมาณจากกองทุนให้หน่วยงานในระบบวิจัย อำนาจของ กสว.)

หน้าที่และอำนาจของ สกสว.

4. พัฒนาการดำเนินงานของหน่วยงานในระบบวิจัยและนวัตกรรมและปรับปรุงระบบบริหารงานวิจัยและนวัตกรรม (ม.44(9, 10))
5. กำกับ เร่งรัด ติดตาม ประเมินผลการใช้งานงบประมาณของหน่วยงานในระบบวิจัยและนวัตกรรม(ม.44(12))
6. จัดทำข้อเสนอและริเริ่มโครงการวิจัยและนวัตกรรมที่สำคัญของประเทศ (ม.44(8))
7. สนับสนุน ส่งเสริม การทำงานร่วมกันกับทุกภาคส่วนในการวิจัยและนวัตกรรมทั้งในและต่างประเทศ (ม.44(11), ม. 54(4, 5))
8. ส่งเสริมและสนับสนุนให้บุคคล คณะบุคคล ชุมชน หน่วยงานของรัฐ หรือเอกชนนำผลงานวิจัยและนวัตกรรมไปใช้ประโยชน์(ม.28 พรบ.ส่งเสริม)

เศรษฐกิจฐานนวัตกรรม & คนไทยในศตวรรษที่ 21

สร้างคนและสถาบัน
ความรู้

สร้างขีดความสามารถ
ในการแข่งขัน

ยกระดับคุณภาพชีวิต

สกอ

TSRI

ส่งมอบระบบและนิเวศน์ด้านวิทยาศาสตร์ วิจัยและนวัตกรรมที่มีประสิทธิภาพและ มี
Accountability ขับเคลื่อนการพัฒนาระบบ ววน. **เพื่อการพัฒนาประเทศ**

Mechanism

1 แผนด้าน ววน.
และแผนรายสาขา
ที่มีเป้าหมาย

2 ระบบ
งบประมาณ แบบ
multiyear และ
block grant

3. แผนงานริเริ่ม
สำคัญ แผนงาน
ขนาดใหญ่ และ
โครงสร้างพื้นฐาน
ววน.

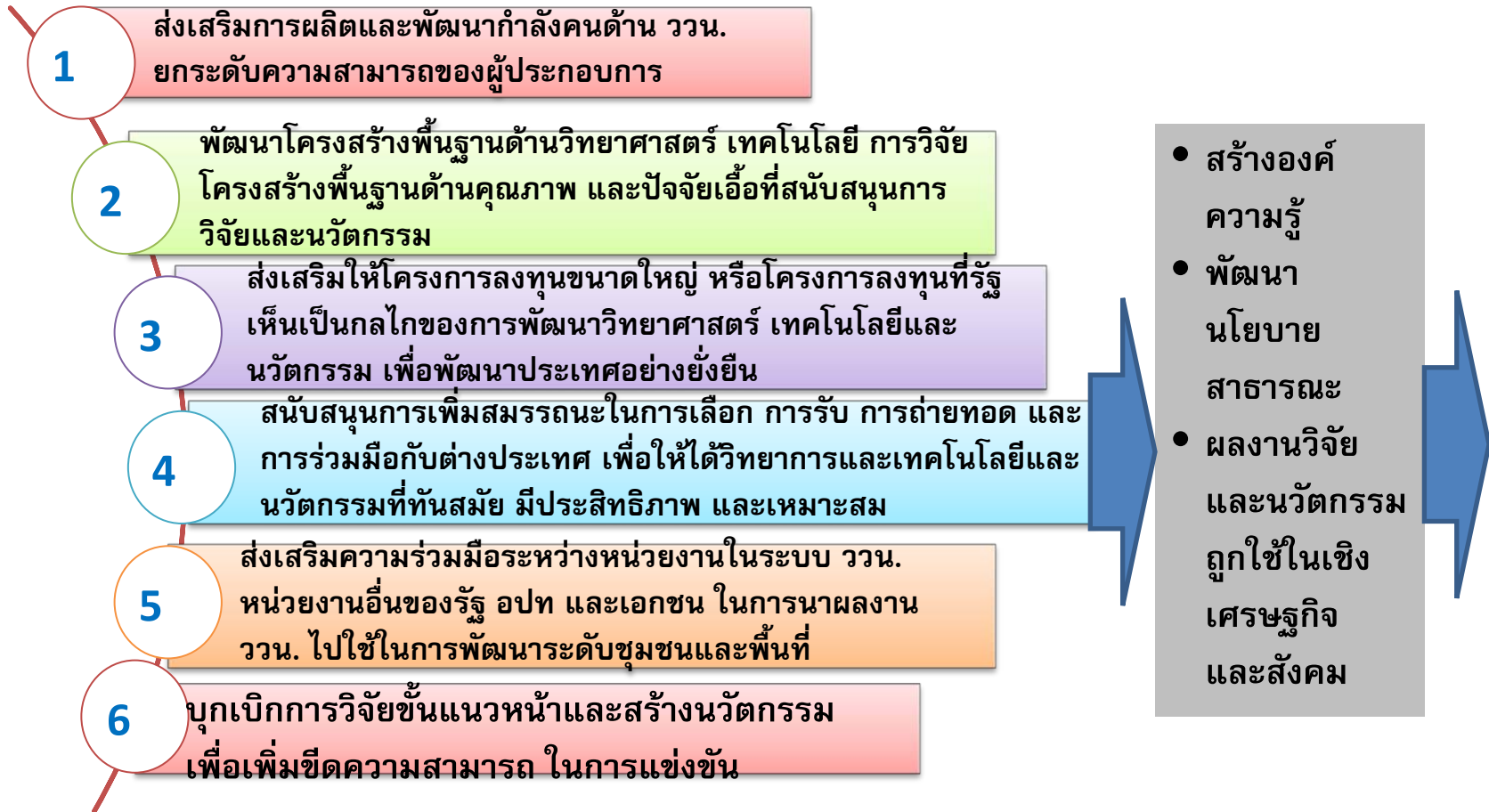
4. ระบบส่งเสริม
กลไก เครือข่าย
พัฒนา ววน และ
บุคลากร

5. กองทุนส่งเสริม ววน.

กองทุนส่งเสริม ววน.

เพื่อส่งเสริม สนับสนุน และขับเคลื่อนระบบ ววน.ทุกระดับ

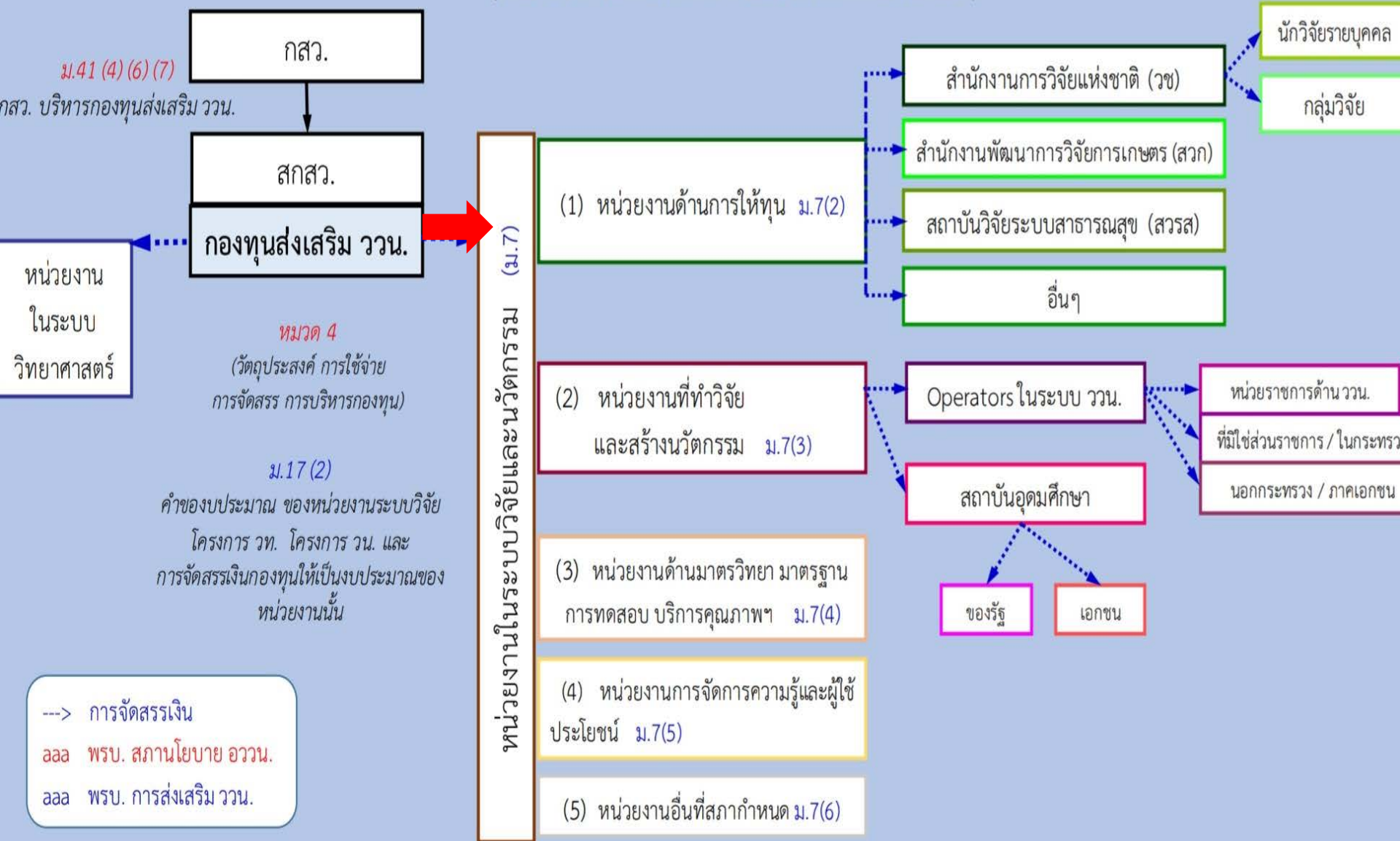
และ



ทุนและงบประมาณแผ่นดิน

การจัดสรรงบประมาณ ของ กองทุนส่งเสริมวิทยาศาสตร์ วิจัยและนวัตกรรม

(ตาม พรบ. สภานโยบายฯ และ พรบ. การส่งเสริมฯ)

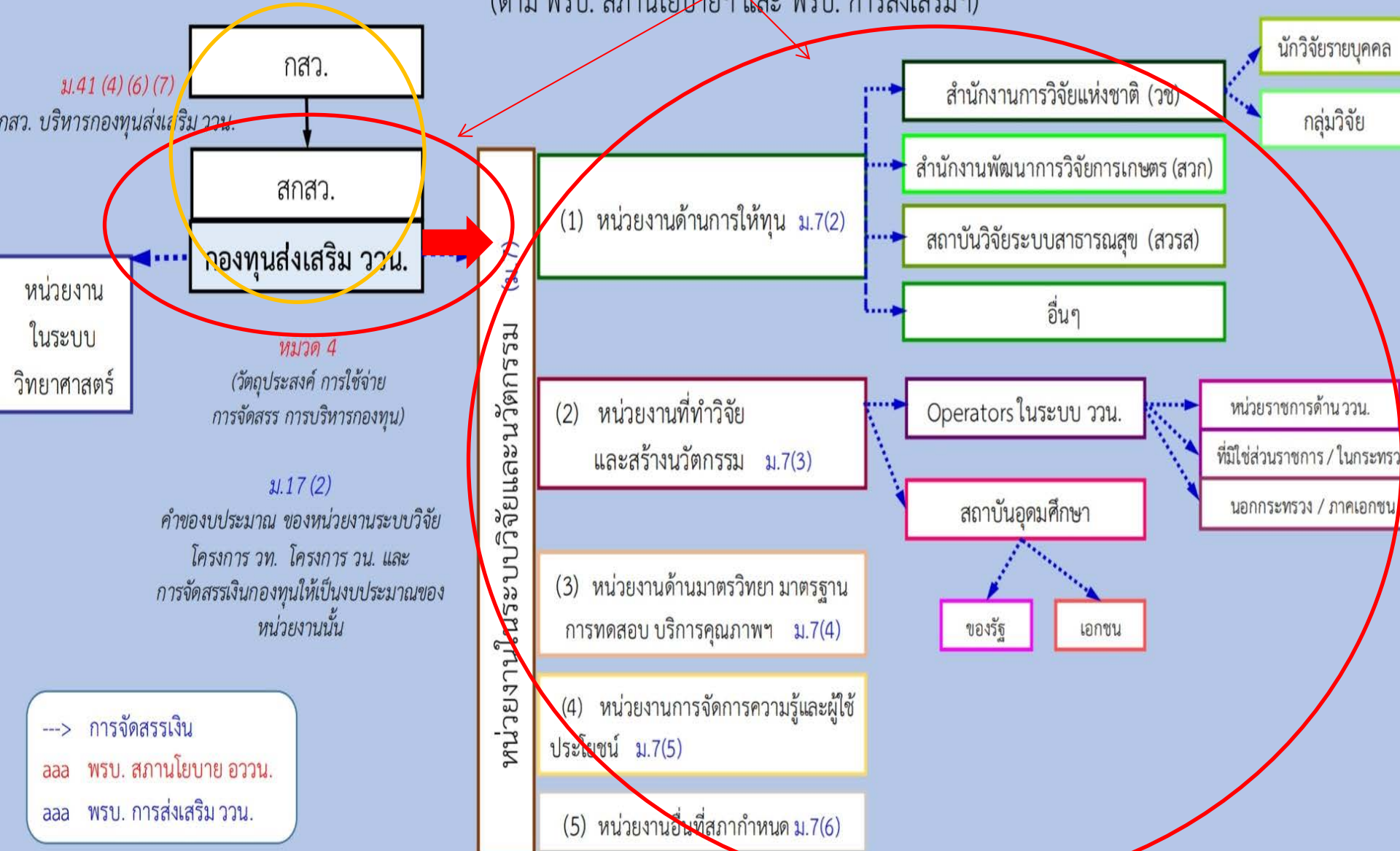


Accountability

คณะกรรมการติดตามประเมินผล

แต่งตั้งโดยสภามหาวิทยาลัยและนวัตกรรม

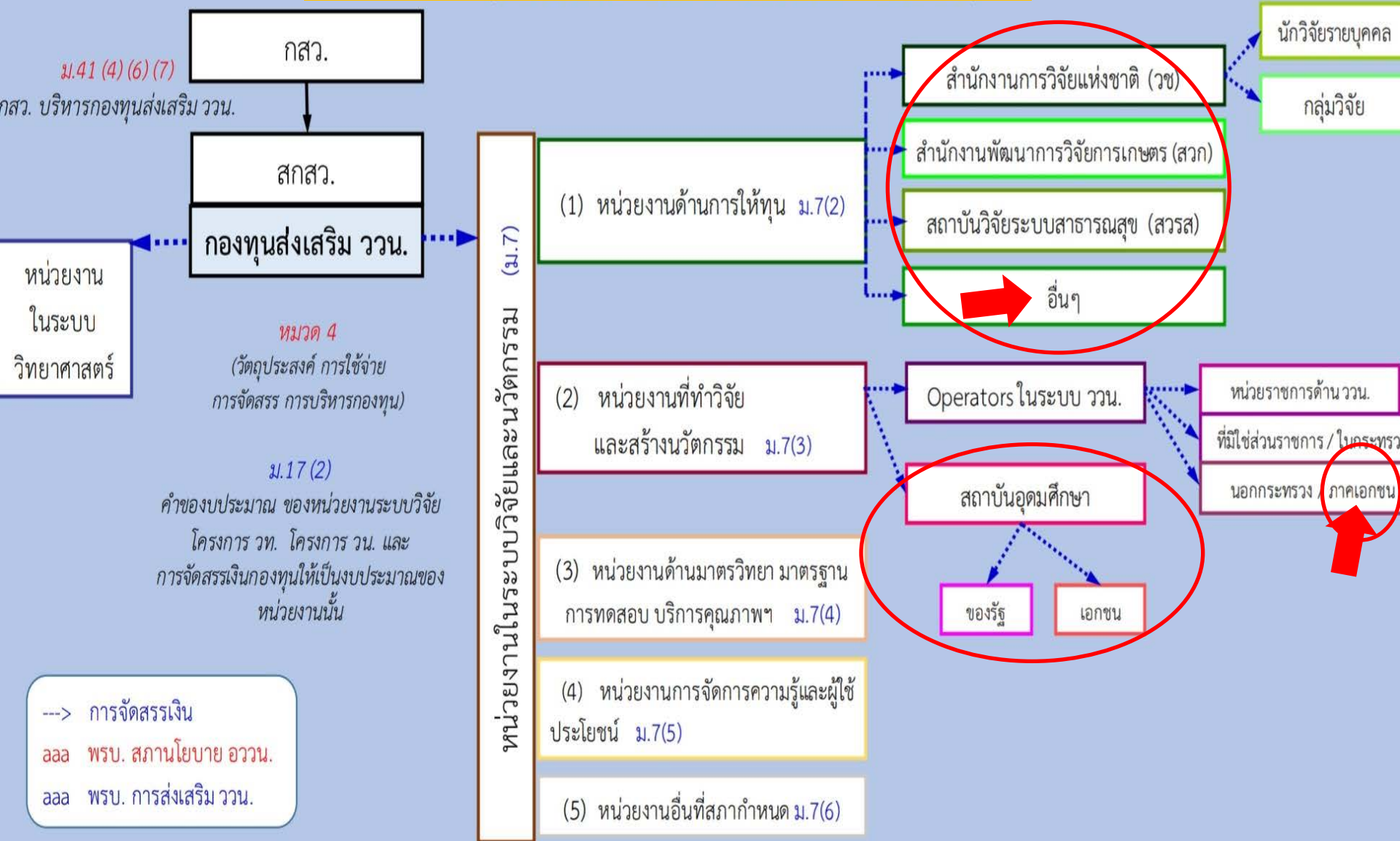
(ตาม พรบ. สภามหาวิทยาลัยฯ และ พรบ. การส่งเสริมฯ)



Key Actors ในระบบวิจัย Key Partners ของ สกสว.

การวิจัย

และนวัตกรรม



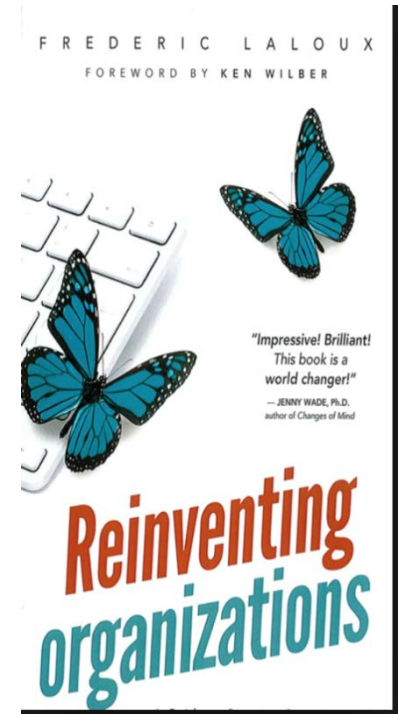
แนวคิดและโครงสร้างเบื้องต้นของ สกสว.

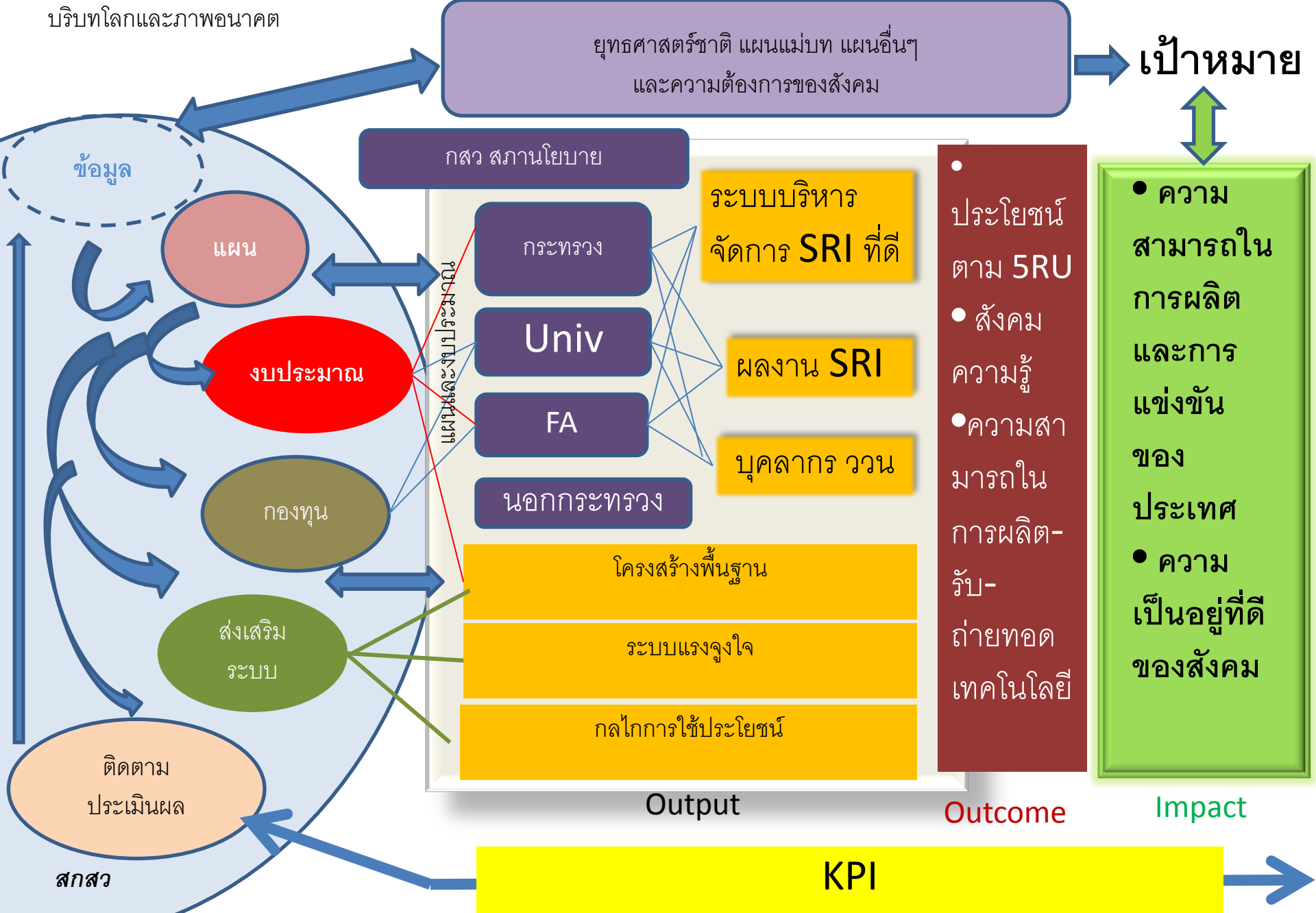
-ใช้แนวทาง **REINVENTING ORGANIZATION** และ **BRAIN BASED ORGANIZATION**

-การแบ่งกันทำงานเป็นกลุ่ม ๆ และอยู่ในองค์กรเดียวกัน อยู่ในเนื้อเดียวกัน โดยการเชื่อมโยงอย่างกว้างขวาง ทุกระดับ

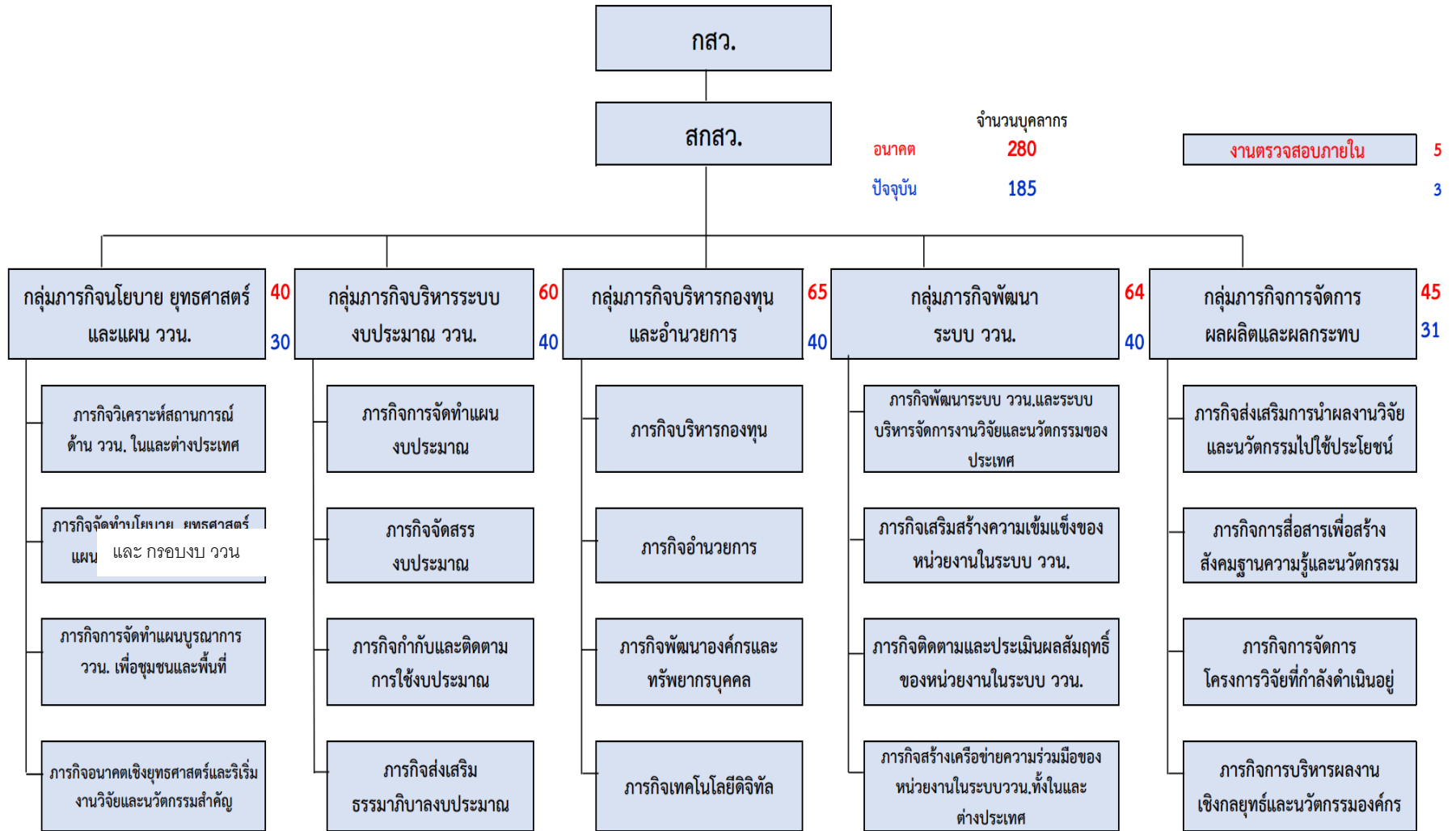
-**LEARNING ORGANIZATION**

- โครงสร้าง ต่อเนื่อง เชื่อมโยง ครบ **VALUE CHAIN**
- **FULLY INTEGRATED AND FULLY DIGITIZED**
- **WORKING ANYWHERE**





แผนผังโครงสร้าง สำนักงานคณะกรรมการส่งเสริมวิทยาศาสตร์ วิจัยและนวัตกรรม (สกสว.)



รอนำเสนอในการประชุมคณะกรรมการส่งเสริมวิทยาศาสตร์ วิจัยและนวัตกรรม(กสว) ปฏิบัติหน้าที่โดยคณะกรรมการนโยบายกองทุนสนับ

ผลลัพธ์ที่คาดหวัง

- ผลงานถูกนำไปใช้และเกิดประโยชน์ตาม 5RU
- บุคลากร ววน. มีปริมาณเพียงพอและมีคุณภาพ (มีความสามารถในการผลิต-รับ-ถ่ายทอดเทคโนโลยีและนวัตกรรม)
- มีประชาคมวิจัยและนิเวศที่เอื้อต่อการวิจัยและสร้างสรรค์นวัตกรรม เกิดสังคมฐานความรู้
- ระบบนิเวศเอื้อต่อการลงทุนใน ววน ของรัฐและเอกชน
- เกิดการลงทุนในโครงสร้างพื้นฐานเพิ่มขึ้น

ผลกระทบ

- ความสามารถในการผลิตและการแข่งขันของประเทศ
- ความเป็นอยู่ที่ดีของสังคม

KPI of Expected Impact

- ผลของ ววน. ต่อ GDP มีค่าเป็นบวก (ประมาณการจาก ค่าสัมประสิทธิ์ของตัวแปร ววน. อาทิ *งบประมาณ*, จำนวน *publications, IP*, ใน growth model)
- ผลของ ววน.ต่อเป้าหมายการพัฒนาที่ยั่งยืนมีค่าเป็นบวก (ประมาณการจากค่าสัมประสิทธิ์ของตัวแปร ววน. ต่อ ค่าเป้าหมาย SDGs)
- จำนวนองค์กรเอกชน ชุมชน ประชาชนที่ได้รับประโยชน์จาก ววน.

**บทบาทและแนวทางการดำเนินงานของ สกสว. :
แผนและแนวทางการขับเคลื่อนแผน**

**เสนอต่อที่ประชุมหารือแนวทางการทำงานร่วมกัน ระหว่าง
สกสว. และ ทปอ. แผน ครั้งที่ 1/2562**

4 มิถุนายน 2562

ห้องประชุม 1 ชั้น 15 สกสว.

นโยบาย ยุทธศาสตร์ และแผนด้าน ววน

ระดับของแผนตามมติคณะรัฐมนตรี วันที่ 4 ธันวาคม 2560

คณะรัฐมนตรีได้มีมติเมื่อวันที่ 4 ธันวาคม 2560 เห็นชอบการจำแนกแผนออกเป็น 3 ระดับ ประกอบด้วย

แผนระดับที่ 1

ยุทธศาสตร์ชาติเป็นเป้าหมายการพัฒนาประเทศ อย่างยั่งยืนตามหลักธรรมาภิบาลเพื่อใช้เป็นกรอบ ในการจัดทำแผนต่าง ๆ ให้สอดคล้องและบูรณาการกัน เพื่อให้เกิดเป็นพลังผลักดันร่วมกันไปสู่เป้าหมายดังกล่าว



แผนระดับที่ 2



- แผนแม่บทภายใต้ ยุทธศาสตร์ชาติ
- แผนการปฏิรูปประเทศ ด้าน...
- แผนพัฒนาเศรษฐกิจและ สังคมแห่งชาติ
- นโยบายและ แผนระดับชาติว่าด้วยความ มั่นคงแห่งชาติ

แผนระดับที่ 3

คือแผนที่จัดทำขึ้นเพื่อสนับสนุนการดำเนินงานของ แผนระดับที่ 1 และแผนระดับที่ 2 สู่การปฏิบัติให้บรรลุ เป้าหมายที่กำหนดไว้ หรือจัดทำขึ้นตามที่กฎหมายกำหนด หรือจัดทำขึ้นตามพันธกรณีหรืออนุสัญญาระหว่างประเทศ รวมถึงแผนปฏิบัติการทุกระดับ



หมายเหตุ : นับตั้งแต่วันที่ 4 ธันวาคม 2560 ครม.มีมติ กำหนดให้ตั้งชื่อแผนในระดับที่ 3 โดยใช้ชื่อว่า “แผนปฏิบัติการด้านระยะที่ ... (พ.ศ. -)” เว้นแต่ได้มีการ ระบุไว้ในกฎหมายก่อนที่จะมีมติ ครม. วันที่ 4 ธันวาคม 2560 เช่น พระราชบัญญัติ พระราชกำหนด พระราชกฤษฎีกา กฎกระทรวง มติครม เป็นต้น ได้กำหนดชื่อแผนไว้ว่า แผนแม่บทด้าน... แผนพัฒนา... หรือแผนอื่น ๆ จึงจะสามารถใช้ชื่อแผนตามที่บัญญัติไว้ในกฎหมายนั้น ๆ

1.ด้านความมั่นคง

เพื่อบริหารจัดการสภาวะแวดล้อมของ
ประเทศให้มีความมั่นคง ปลอดภัย และ
มีความสงบเรียบร้อยในทุกกระดับ และ
ทุกมิติ



ความมั่นคง

2.ด้านการสร้าง

ความสามารถในการแข่งขัน

เน้นการยกระดับศักยภาพในหลากหลายมิติ
ควบคู่กับการขยายโอกาสของประเทศไทย
ในเวทีโลก



การสร้างความสามารถ
ในการแข่งขัน

3.ด้านพัฒนาและเสริมสร้าง

ศักยภาพทรัพยากรมนุษย์
คนไทยในอนาคต มีความพร้อมทั้ง
กาย ใจ สติปัญญา มีทักษะที่จำเป็น
ในศตวรรษที่ 21 มีทักษะสื่อสาร
ภาษาอังกฤษและภาษาที่ 3
และมีคุณธรรม



การพัฒนา
และเสริมสร้างศักยภาพ
ทรัพยากรมนุษย์

**ยุทธศาสตร์
ชาติ
6 ด้าน**

4.ด้านการสร้างโอกาสและ

ความเสมอภาคทางสังคม

สร้างความเป็นธรรม และลดความ
เหลื่อมล้ำในทุกมิติ กระจายศูนย์กลาง
และโอกาสทางสังคม
เพิ่มโอกาสให้ทุกภาคส่วนเข้ามาเป็น
กำลังของการพัฒนาประเทศใน
ทุกระดับ



การสร้างโอกาส
และความเสมอภาคทางสังคม

5.ด้านการสร้างการเติบโตบน

คุณภาพชีวิตที่เป็นมิตรต่อ สิ่งแวดล้อม

คำนึงถึงความยั่งยืนของฐานทรัพยากรธรรมชาติและ
สิ่งแวดล้อม ปรับเปลี่ยนพฤติกรรมของประชาชนให้
เป็นมิตรต่อสิ่งแวดล้อม ผ่านมาตรการต่าง ๆ ที่มุ่งเน้น
ให้เกิดผลลัพธ์ต่อความยั่งยืน



การสร้างการเติบโต
บนคุณภาพชีวิตที่เป็น
มิตรต่อสิ่งแวดล้อม

การปรับสมดุลและ
พัฒนา
ระบบการบริหาร
จัดการภาครัฐ

6.ด้านการปรับสมดุลและพัฒนา

ระบบการบริหารจัดการภาครัฐ
การปรับเปลี่ยนภาครัฐ ยึดหลัก “ภาครัฐ
ของประชาชนเพื่อประชาชนและ
ประโยชน์ส่วนรวม”

ความเชื่อมโยงระหว่างยุทธศาสตร์ชาติ และแผนแม่บทภายใต้ยุทธศาสตร์ชาติ 23 ประเด็น (เบื้องต้น)

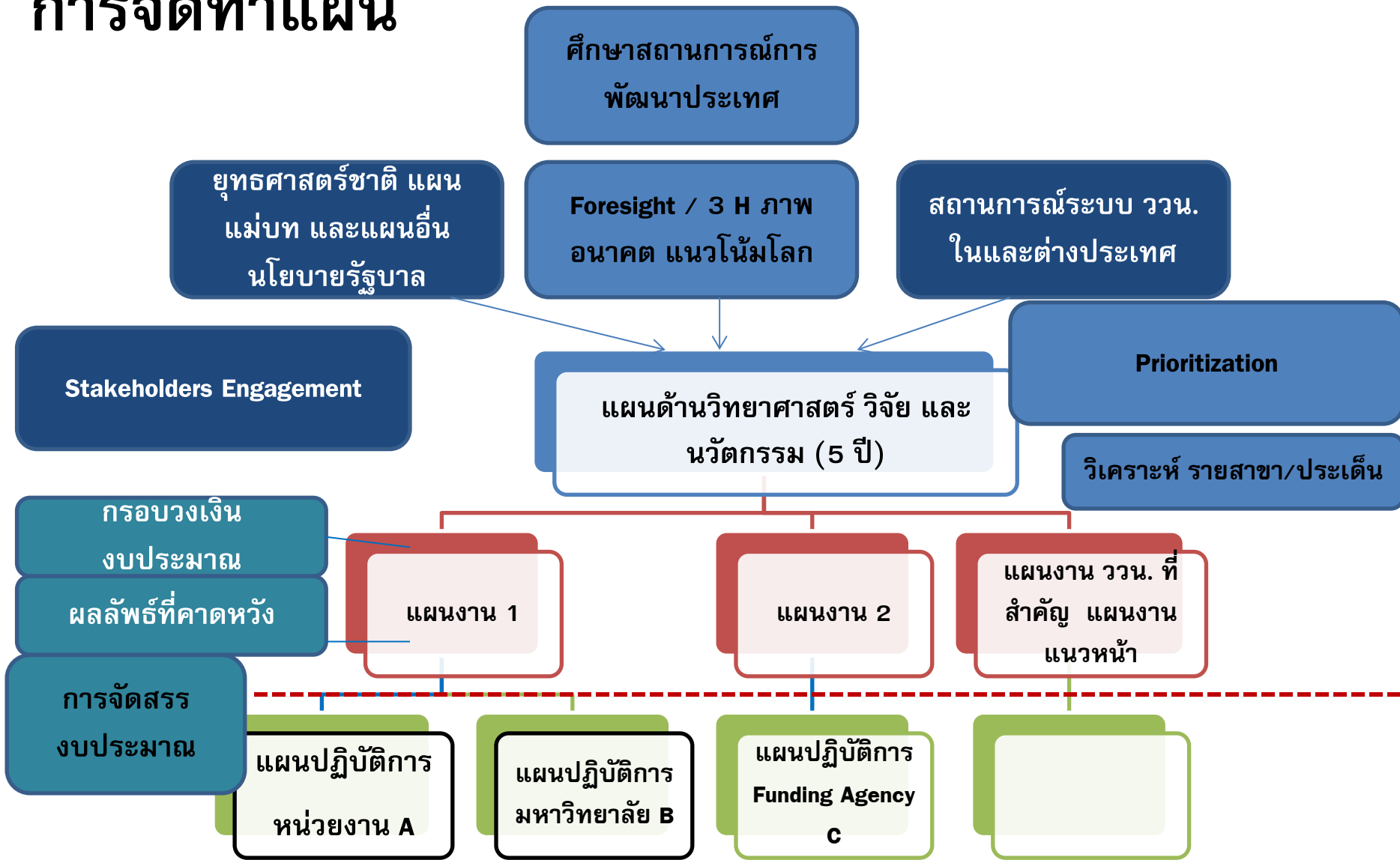


- สอวช และ สกสว กำหนดจะจัดทำแผนร่วมกัน เพื่อลดขั้นตอนการทำงาน
 - โดยจะทำแผน อววน ระยะ 10 ปี กำหนด **agenda** และสาขา (**sector**) สำคัญ พร้อมกรอบวงเงินงบประมาณ
 - สกสว จะทำแผนด้าน ววน. ระยะ 5 ปี มีรายละเอียดแผนงานในแต่ละสาขา (**sectors**) ที่สำคัญ
- ปัจจุบันอยู่ในระหว่างการจัดทำแผน ววน. ปี 64 (ภายใน มย.-กค. 62) และการทำแผนเต็มรูป ปี 65

หลักการจัดทำแผน ววน

- **ตอบเป้าหมายประเทศ**
- Users and Stakeholders Engagement
- From diverse to converge **หลากหลายแต่บูรณาการ**
- Acquire knowledge, data, wisdom
- Dynamics **แผนระยะยาวที่มี rolling / มี speed ทันโลก / มี prioritization**
- 3 Horizontal Scanning
 - **ตอบโจทย์ Pain point (1st H)**
 - **ตอบโจทย์ Futures (3rd H)**
 - **ตอบโจทย์ Transformation (2nd H)**
- **ออกแบบกลไกเครื่องมือขับเคลื่อนแผนฯ** Research System Management
 - budget
 - institutional arrangement **เช่น** national labs, excellent centers
 - KPI **รางวัลและแรงจูงใจ**
- Response **แต่ก็ สร้าง Resilience ต่อ การเมืองประเทศ และ การเมืองในระบบวิจัย เพื่อสร้าง accountability ของระบบวิจัย**

การจัดทำแผน



เพื่อให้บรรลุวัตถุประสงค์และเป้าหมายของแผน ววน. ของประเทศ กสว.ต้องจัดทำประมาณการกรอบวงเงินงบประมาณรวมที่ต้องใช้ตามแผน(งาน)แต่ละด้านเสนอต่อสภานโยบาย โดยระบุว่า ปีใดต้องใช้งบประมาณเท่าใด (นัยยะคือ ทำแผนและงบประมาณระยะปานกลาง)

รายละเอียดของนโยบาย ยุทธศาสตร์ และแผนด้านวิทยาศาสตร์ วิจัยและนวัตกรรมของประเทศ (พ.ร.บ. การส่งเสริมฯ ม.12)

	รายละเอียดตาม พรบ.	ผู้มีส่วนร่วม
(1)	วิสัยทัศน์ เป้าหมาย และยุทธศาสตร์หลัก	สวอช Stakeholders
(2)	ระบบ กลไก และแนวทางการขับเคลื่อนระบบวิจัยและนวัตกรรมของประเทศ รวมถึงการจัดสรรงบประมาณ การจัดระบบแรงจูงใจ และการอำนวยความสะดวก	สวอช Stakeholders
(3)	แนวทางและมาตรการส่งเสริมและสนับสนุนการลงทุนเพื่อการวิจัยและนวัตกรรม	สวอช
(4)	กลไกการนำผลงานวิจัยและนวัตกรรมไปใช้ประโยชน์เพื่อการพัฒนาเศรษฐกิจและสังคม การถ่ายทอดเทคโนโลยี และการทำให้ผลงานดังกล่าวเกิดมูลค่าเพิ่มทางเศรษฐกิจ	สวอช หน่วยงานให้ทุน หน่วยทำวิจัย
(5)	แนวทางและมาตรการพัฒนาบุคลากร	สวอช หน่วยทำวิจัย
(6)	การกำหนดภารกิจของหน่วยงานของรัฐที่ต้องดำเนินการเพื่อให้เป็นไปตามแผนด้านวิทยาศาสตร์ วิจัยและนวัตกรรม	สวอช

แผน ววน. ที่ระบุวิธีการส่งเสริม สนับสนุน การขับเคลื่อนแผน ตลอดจนถึงการผลักดันการใช้ประโยชน์จากผลงานวิจัยและนวัตกรรม

Policy Cycle

วิเคราะห์สังเคราะห์ข้อมูลจากการติดตาม ประเมินผล (R1) → การปรับนโยบาย/ ยุทธศาสตร์และแผน/กรอบงบประมาณ (R1) และการจัดสรรงบประมาณ (R2)

SRI Macro Impact

+ Users, Stakeholders, ผู้เชี่ยวชาญ

ติดตามประเมินผล

- การใช้งบประมาณ (R2)
- ผลผลิต ผลลัพธ์ ผลกระทบ (R4,R5)

Impact หน่วยงาน

Policy Research and Analysis

+ Users, Stakeholders, ผู้เชี่ยวชาญ

ศึกษาสถานการณ์, วิเคราะห์ข้อมูล, Foresight, ความต้องการทุกระดับ → ได้ร่างนโยบาย แผนด้าน และ กรอบงบประมาณ (R1) และแผนปฏิบัติการ วรรณ. (R2) เสนอผู้ตัดสินใจ

ประเด็น / เป้า / ตัวชี้วัด / กรอบ งบประมาณ

Monitoring and Evaluation

ผู้กำหนดนโยบาย

→ ได้นโยบายและแผนที่ผ่านการอนุมัติ

Policy Formation

Policy Implementation

+ หน่วยปฏิบัติการ

การจัดสรรงบประมาณกลาง (R2, R3) → แผนปฏิบัติการของหน่วยงาน, การดำเนินงาน โครงการ กิจกรรม

การจัดสรรงบ, ความคุ้มค่า

สภสว

ส่งเสริม ขับเคลื่อน (R4, R5)

สง 14 พค 62

- มาตรฐานการจัดการงานวิจัย (RQA)
- ระบบ accreditation
- ระบบ KM
- ระบบ Empowerment
- ระบบผลักดันการใช้ประโยชน์
- ระบบแรงจูงใจ ให้คุณโทษ

การกำหนดประเด็นยุทธศาสตร์ ววน เพื่อการ จัดทำแผนและกรอบวงเงินงบประมาณ

Priority Setting ในประเทศต่างๆ

	US	Japan	Korea	UK	Singapore	Germany
Approach	Decentralized	Centralized	Centralized	Centralized	Centralized	Decentralized
Central Advisory Board	N/A	CSTI	STI Office	Research Councils	National Research Foundation	Science Foundation

ที่มา: สอวช. 21 พค 62

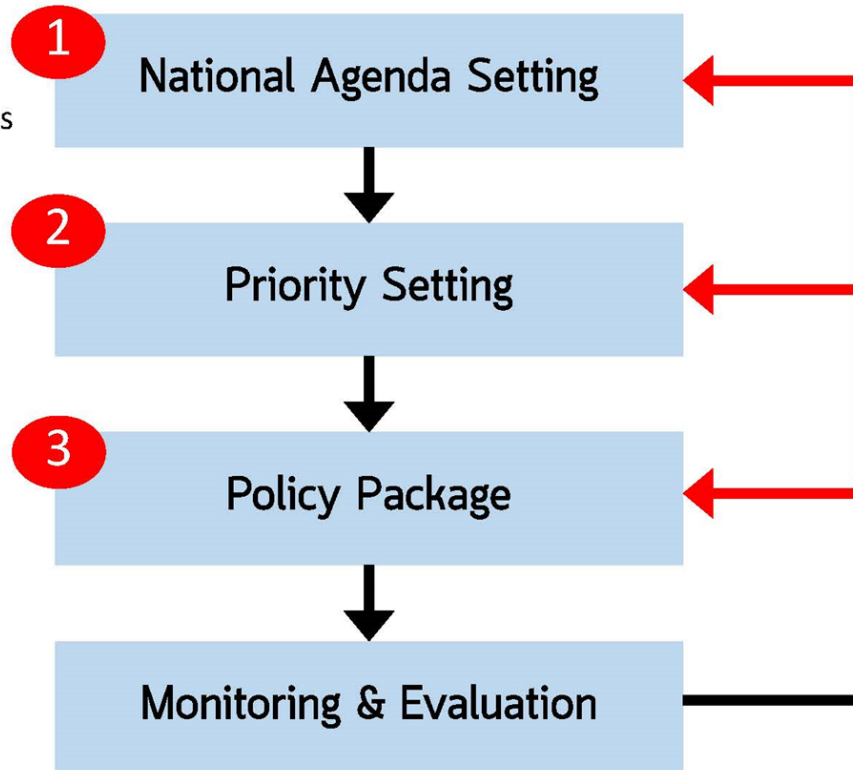
Priority Setting and Monitoring & Evaluation

- S&T Foresight
- National Strategic Plan
- Identification of prioritized sectors/ themes

- Sectoral Value Chain Analysis
- STI Capability Assessment
- Priority Area/Issues Identification
- Industry Technology Roadmap

- Policy Issue (including implementation mechanism)
- Resource/Budget Allocation Mechanism
- Funding Scheme Design

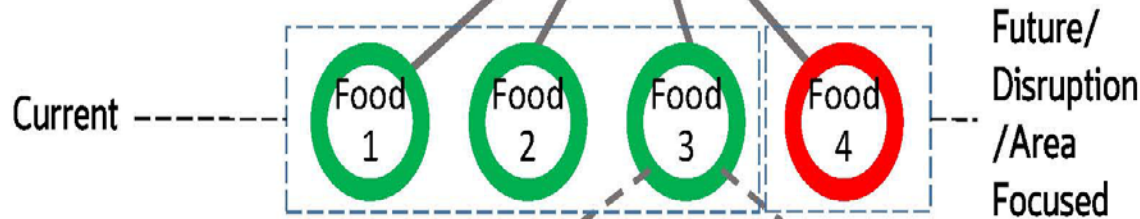
- System M&E
- Sectoral M&E
- Project M&E



2 Priority Setting



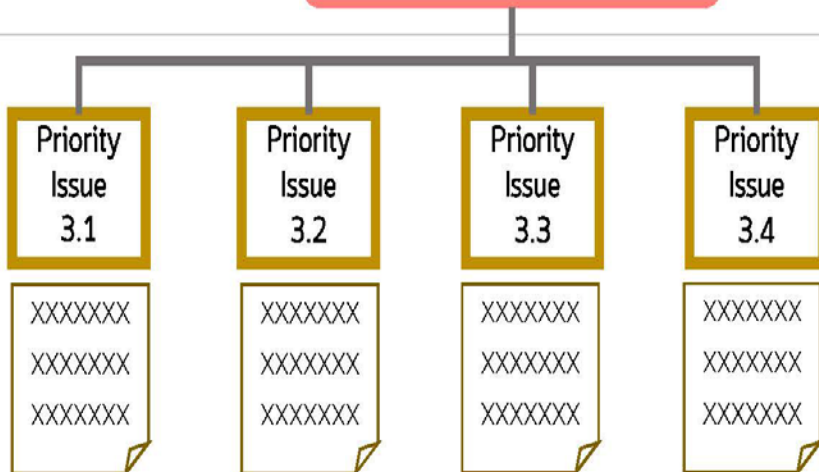
ขั้นที่ 1: กำหนด Sector



ขั้นที่ 2: Breakdown และคัดเลือก Priority Area และกำหนดเป้าหมาย

Capability Analysis

ขั้นที่ 3: วิเคราะห์ As-is Capability



ขั้นที่ 4: กำหนด Priority Issue พร้อมทิศทางการวิจัยและนวัตกรรม และเป้าหมาย

ในการลงรายละเอียดเรื่อง priority setting อาจต้องมีการ (for discussion)

1) Breakdown Priority Area ในแต่ละ sector

2) คัดเลือก Priority Area ที่สำคัญที่สุด ให้ได้ 3-5 area ด้วยหลักเกณฑ์สำคัญ เช่น 1) พลัฟฟ์ ผลกระทบด้านเศรษฐกิจ สังคม สิ่งแวดล้อม 2) โอกาสในการสร้างขีดความสามารถของประเทศในระยะยาว 3) ความพร้อมของบุคลากรและโครงสร้างพื้นฐานการวิจัยและนวัตกรรมของประเทศใน sector นั้น 4) ศักยภาพของภาคธุรกิจ/เอกชนในการรับไปใช้ (Adoption) ฯลฯ

3) กำหนดเป้าหมายของแต่ละ Priority Area

4) วิเคราะห์ความสามารถและศักยภาพด้านการวิจัยและนวัตกรรมของประเทศใน Priority Area ที่เลือกมาแล้ว เช่น นักวิจัยมีใครบ้าง ประเทศเคยมีงานวิจัยอะไรบ้างในอดีต โครงสร้างพื้นฐานด้านการวิจัยที่เกี่ยวข้อง แหล่งงบประมาณวิจัยและนวัตกรรมที่สนับสนุน ฯลฯ

5) กำหนด priority issue ที่ ภาครัฐควรสนับสนุนเงินวิจัยและนวัตกรรม ตาม gap

การจัดทำกรอบวงเงินงบประมาณ

- ทบทวน วิเคราะห์ สัดส่วนงบประมาณ ปี 62 จากเอกสารของสำนักงบประมาณ (หน่วยงาน x สาขา/ประเด็น)
- **Prioritization (for sectoral planning & budget allocation)**
 - **National Potential benefits**
 - **ตรงยุทธศาสตร์ชาติ (มีสมมติฐานว่า ยุทธศาสตร์ชี้ประเด็นได้ถูก)**
 - **Number and Status of users / beneficiaries (eg market size and income)**
 - **Higher value added / Higher Productivity / improve SDG indicators**
 - **Technology Adoption (ceiling)**
 - **Probability of Success (Tier)**
 - **Time lag from investment to impact**
 - **Rate of technology deterioration**

ตัวอย่างกระบวนการการจัดทำ Priority Setting

1. Strategic sector

เกษตร อาหาร ท้องเที่ยว กำลังคน

2. Priority Area + Priority Issues

สวน. + สก. + STIPI

1. Strategic R&I Issues
2. Infrastructure
3. Law/regulation/measure
4. Budget
 - Budget allocation
 - Funding scheme
5. Management organization

- (ร่าง) กระบวนการ (มี.ย. - ก.ค.)
- ศึกษาวิเคราะห์ข้อมูลเพื่อเตรียม WS
 - 1st workshop: สัปดาห์ที่ 3 เดือน มี.ย. 62 เพื่อให้ได้ข้อมูล 1-2 เป็นอย่างน้อย
 - ทำ Delphi/วิธีการอื่นๆ: สัปดาห์แรก เดือน ก.ค.62 (หลังได้ผลจาก 1st WS) เพื่อทำ prioritization
 - 2nd workshop: สัปดาห์ที่ 3 เดือน ก.ค. 62 เพื่อทำ final prioritization
 - จัดทำ Policy Package

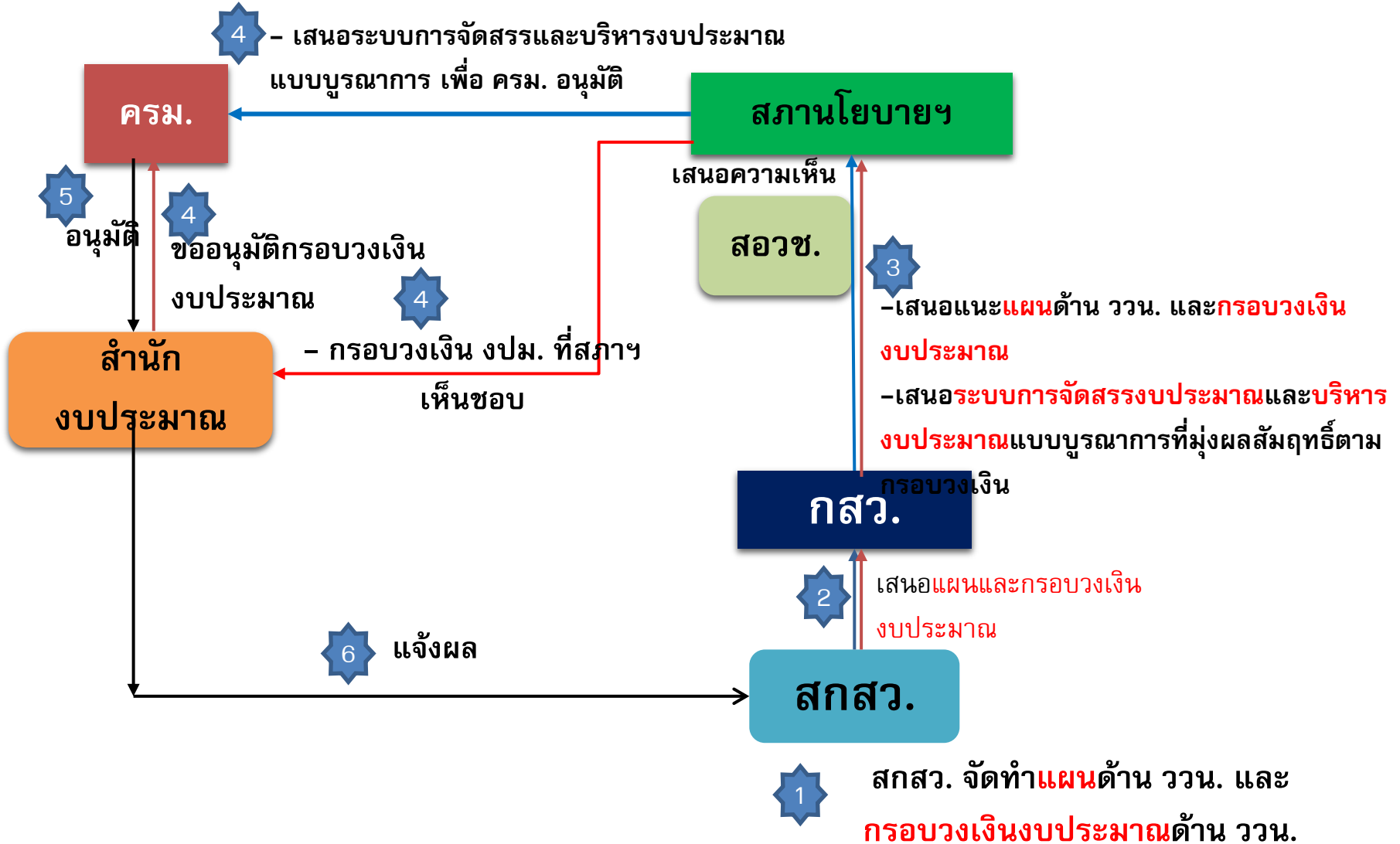
- การศึกษาข้อมูล, foresight, stakeholder engagement
- 3H → ประเด็นยุทธศาสตร์
- Gap Analysis
 - Knowledge Gap → ประเด็นวิจัย
 - Manpower Gap → ประเด็นพัฒนาคน
 - Infrastructure Gap → ประเด็นโครงสร้างพื้นฐาน
 - Critical Action Gap → นโยบายกฎระเบียบ

Target Sector	เกษตร	อาหาร	ท่องเที่ยว
ประมง			
Facilitator team			

เส้นทางการขออนุมัติแผนและกรอบวงเงินงบประมาณด้าน ววน.

ขาขึ้น : แผนและกรอบวงเงินงบประมาณ

- เสนอแผนด้าน ววน. เพื่อ ครม. ให้ความเห็นชอบ
- เสนอระบบการจัดสรรและบริหารงบประมาณแบบบูรณาการ เพื่อ ครม. อนุมัติ



BUDGET ALLOCATION

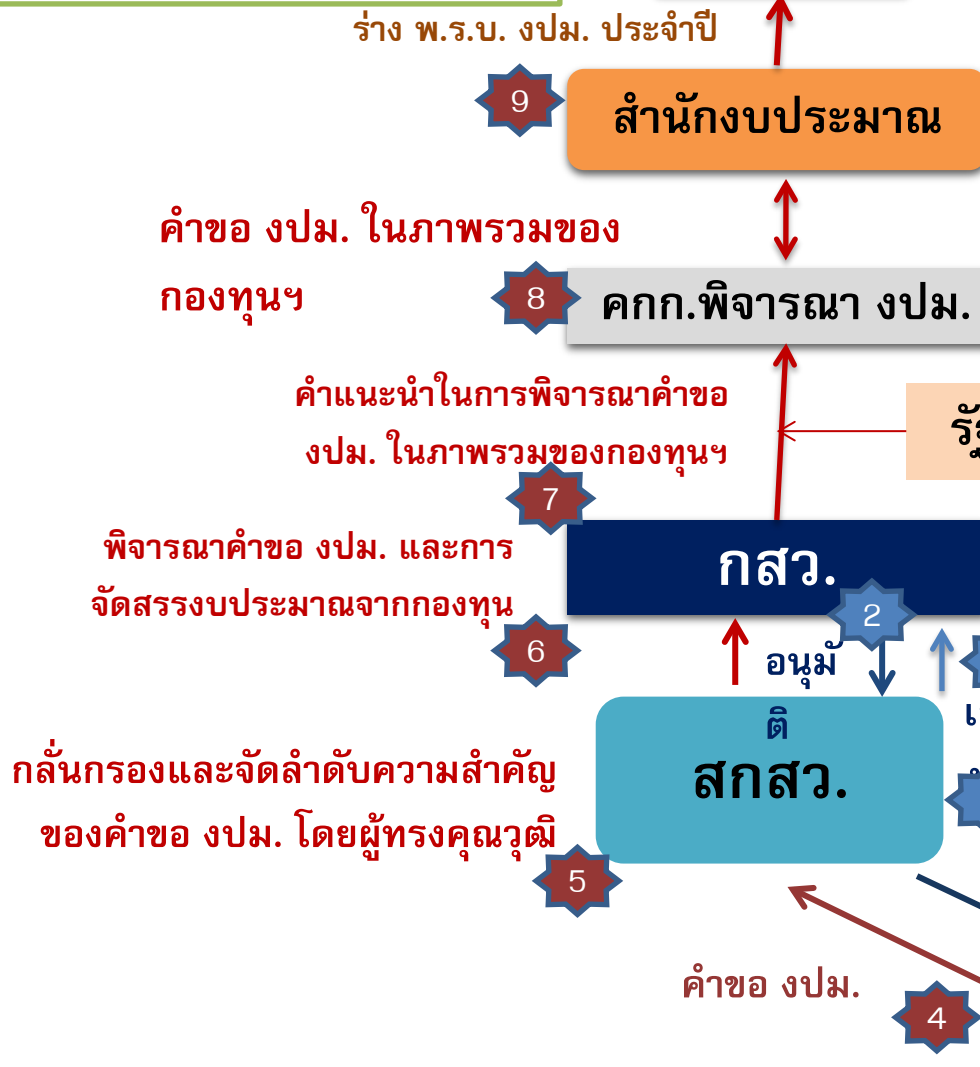
Budget Allocation

- เป็นระบบใหม่
 - ขาขึ้น
 - ให้ได้กรอบงบประมาณแผ่นดิน ที่จะใช้สนับสนุนการพัฒนาวิทยาศาสตร์ วิจัยและนวัตกรรม
 - ได้จากการจัดทำ นโยบาย ยุทธศาสตร์และแผน**เชิงยุทธศาสตร์** และรายสาขา ร่วมกับ **สอวช**
 - ตรงกลาง
 - การพบกันระหว่างกรอบงบประมาณที่ได้การอนุมัติและคำของงบประมาณจากหน่วยงานในระบบวิจัยและนวัตกรรม
 - ประเมิน วิเคราะห์และจัดสรร
 - ขาลงจากกองทุนส่งเสริม... ไปที่หน่วยงานในระบบวิทยาศาสตร์ วิจัยและนวัตกรรม
 - มีตัวเลขงบประมาณและมีตัวเงินจากกองทุนไปด้วย(แตกต่างจากสำนักงบประมาณ)
 - การพิจารณา **พิจารณาจากข้อเสนอเสนอตรงมาที่ กสว.** ตาม พรบ.ส่งเสริม ม. 17(2)
 - การพิจารณา จะไม่พิจารณาโครงการย่อย แต่จะพิจารณา Output Outcome Impact ที่หน่วยงานส่งมอบโดยภาพรวม
 - ให้ความเห็นโดย **รมต. พิจารณาจัดสรรงบประมาณโดย คณะ กก.พิจารณางบประมาณ**
 - เมื่อให้งบประมาณไปแล้ว **สกสว** จะติดตามในระดับหน่วยงาน
 - มี**คณะกรรมการติดตามประเมินผล** แต่งตั้ง โดย สภานโยบาย

เส้นทางการอนุมัติ

งบประมาณรายจ่ายประจำปี วรรณ.

ขาขึ้น : คำของบประมาณ



- ### หลักเกณฑ์การพิจารณางบประมาณด้าน วรรณ.
- ความสอดคล้องกับแผนยุทธศาสตร์
 - จัดลำดับความสำคัญหรือประเด็นเร่งด่วน
 - ประสิทธิภาพ / ประสิทธิผล / ผลกระทบ / ความยั่งยืน
 - คุณภาพของแผนวิจัยภายใต้แผนบูรณาการ ความสอดคล้องจริงหรือไม่
 - ประสิทธิภาพของการใช้งบประมาณของ หน่วยงาน
 - ศักยภาพที่โดดเด่นของหน่วยงาน

รัฐมนตรีให้คำแนะนำแก่ กสว.

เสนอ นรตแต่งตั้งคณะกรรมการพิจารณา งบประมาณด้าน วรรณ.

เสนอหลักเกณฑ์การจัดทำคำขอ งบประมาณ. และการจัดสรร

ประกาศหลักเกณฑ์การจัดทำคำขอของบ งบประมาณ.

หน่วยงานในระบบ วรรณ.

การจัดสรรงบประมาณขาลงด้าน ววน.

ขาลง : งบประมาณด้าน ววน.



11. จัดสรร
งปม. ววน.
เข้า สกสว.



12. แจ้งผลการจัดสรร งปม. ให้
หน่วยงาน ววน.
และจัดทำ Performance agreement
ของแต่ละหน่วยงาน

13. ติดตามและประเมินผลการ
ดำเนินงาน



***MHESI* for Competitiveness & Well-being**

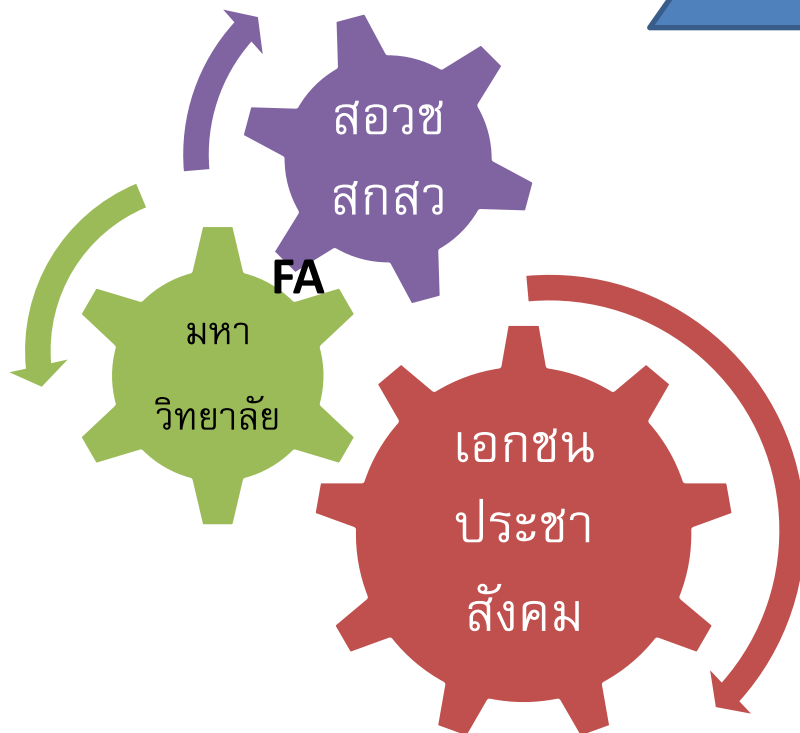
ความร่วมมือขับเคลื่อน อววน เพื่อการพัฒนาประเทศ

เศรษฐกิจฐานนวัตกรรม & คนไทยในศตวรรษที่ 21

สร้างคนและสถาบัน
ความรู้

สร้างขีดความสามารถ
ในการแข่งขัน

ยกระดับคุณภาพชีวิต



สกลสว

ส่งมอบระบบและนิเวศน์ด้านวิทยาศาสตร์ วิจัยและนวัตกรรมที่มี Accountability พัฒนา ววน. เพื่อพัฒนาประเทศ

1 แผนด้าน ววน. และแผนงาน

ผู้เชี่ยวชาญจากมหาวิทยาลัยมีส่วนร่วมในการวิเคราะห์

- สถานการณ์การพัฒนาประเทศ & สถานการณ์ ววน. เพื่อ การจัดทำแผนรายสาขาร่วมกับหน่วยงานรัฐ เอกชน และประชาสังคม และนำไปสู่การทำแผน ววน. ของมหาวิทยาลัย
- SRI Macro Impact Assessment Model

2 ระบบงบประมาณ แบบ multiyear และ blockgrant

จัดให้มีคำของบประมาณจากมหาวิทยาลัยที่สอดคล้องกับความต้องการประเทศ เปิดพื้นที่ให้ **frontier research** และการริเริ่มงานวิจัยและนวัตกรรมสำคัญ ร่วมกับเอกชนและ **users**

3 แผนงานสำคัญขนาดใหญ่ และ โครงสร้างพื้นฐาน

เป็นตัวกลางระหว่างมหาวิทยาลัยกับสำนักงบประมาณที่จะสร้างความเข้าใจ กลไกกลั่นกรองที่ดี เพื่อให้การสนับสนุนแผนงานขนาดใหญ่ที่จะมีผลกระทบ เกิดขึ้นได้จริง

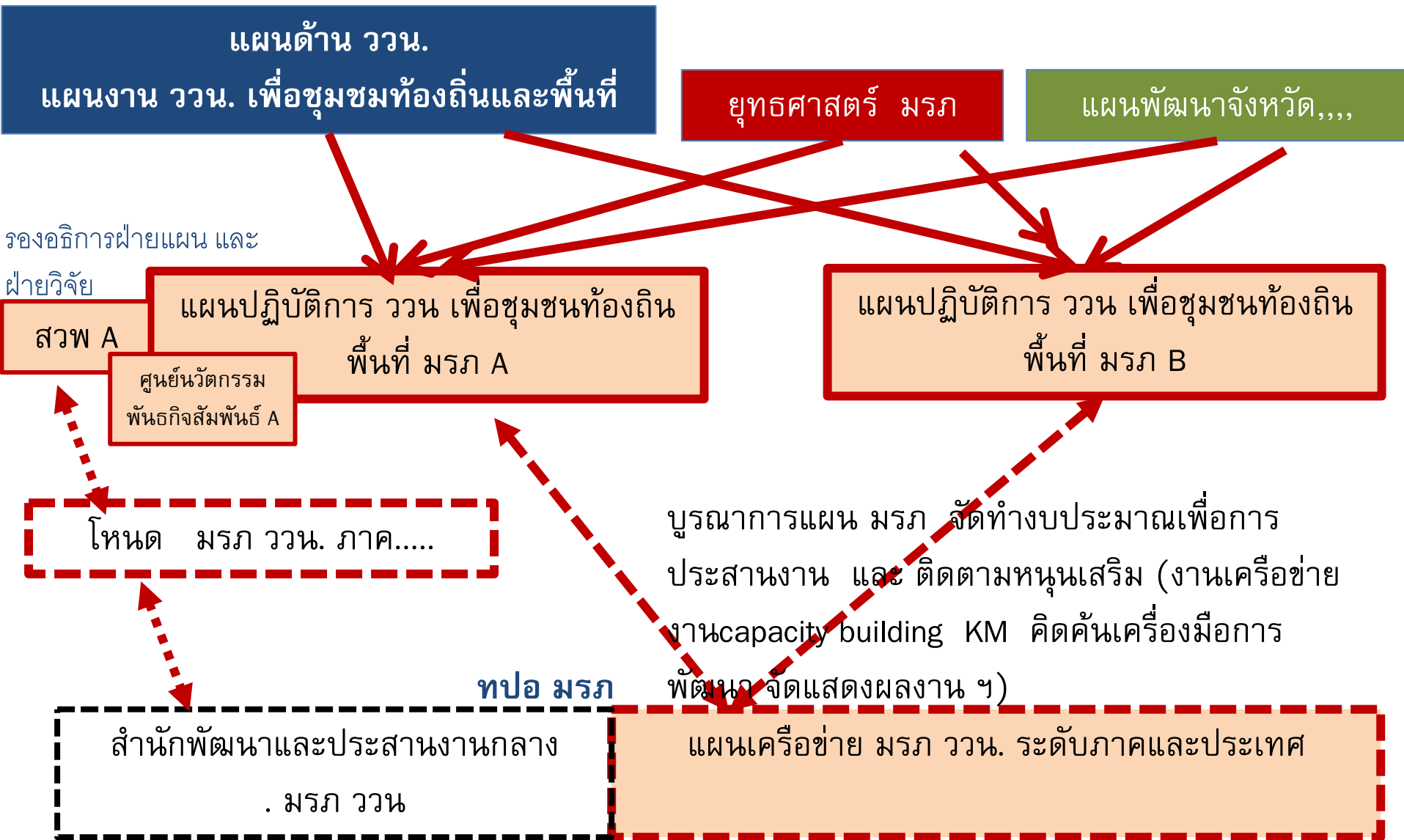
4 ระบบ กลไก เครือข่ายพัฒนา ววน และบุคลากร

- **ปรับปรุง ecosystem ของระบบวิจัยและนวัตกรรม** เปิดรับฟังความเห็นจากมหาวิทยาลัย เพื่อเสนอมาตรการ สิทธิประโยชน์ แรงจูงใจ หรือการเสนอปรับแก้ระเบียบหรือกฎหมายต่างๆ ที่ไม่เอื้อต่อการผลักดันงานวิจัยและนวัตกรรมของมหาวิทยาลัย โดยใช้กลไกของ กสว. เชื่อมโยงกับสภาฯ
- **สร้าง knowledge platform ระดับประเทศและนานาชาติ** ใช้เครือข่ายวิชาการ สมาคม วิชาการ วิชาชีพเพื่อการพัฒนาศาสตร์ทุกแขนงและการเรียนรู้ข้ามศาสตร์ การเชื่อมโยงกับต่างประเทศ
- **พัฒนา National Research Utilization Platform** เชื่อมโยงมหาวิทยาลัยกับผู้ใช้ประโยชน์จากงานวิจัยและนวัตกรรม ทั้งด้านนโยบาย พาณิชยกรรม สังคม ชุมชน สิ่งแวดล้อม เพื่อให้เกิดผล งานวิจัยและนวัตกรรมที่ตรงเป้าหมายและใช้ประโยชน์ได้ เช่น
 - การเสนอนโยบายจากผลงานวิจัยและนวัตกรรมเด่น ต่อ สภานโยบายฯ
 - การทำงานร่วมกับรัฐสภา เพื่อจัดทำ policy brief และเสนอนโยบาย
 - การสื่อสารผ่านช่องทางสื่อสารสาธารณะ เช่น ไทยพีบีเอส
 - โครงการตำราที่เกิดจากผลงานจากการวิจัย

4 ระบบ กลไก เครือข่ายพัฒนา ววน และบุคลากร

- ร่วมมือกับอุดมศึกษาเพื่อสนับสนุนการพัฒนากำลังคน ววน. ในทุกระดับ เชื่อมโยง มหาวิทยาลัย ภาคเอกชน ภาคประชาชน การสนับสนุนการพัฒนากำลังคนเพื่อการวิจัยเชิงพาณิชย์ รับการถ่ายทอดเทคโนโลยีจาก FDI การพัฒนากำลังคนเพื่อทำงานวิจัยเชิงนโยบาย พื้นที่และชุมชน
- **RM Capacity Building** สร้างความเข้มแข็งของกลไกด้าน ววน ของมหาวิทยาลัย **on-demand** โดยการประสาน การสนับสนุนกำลังคนและงบประมาณ เช่น การบริหารจัดการ งานวิจัย หน่วยบริหารจัดการทรัพย์สินทางปัญญาของมหาวิทยาลัย
- **การลงทุนใน Infrastructure** ด้าน ววน. เช่น
 - excellent centers
 - การพัฒนาฐานข้อมูลเพื่อการวิจัยด้านสังคมและวิจัยเชิงพื้นที่
 - การแปลหนังสือ

ตย. ความร่วมมือ มรภ-สกว.



ประเด็นแลกเปลี่ยน

การนำแนวคิดสู่การปฏิบัติ

ประเด็นแลกเปลี่ยน /หารือ

- การเชื่อมโยงแผน ววน กับแผนปฏิบัติการของมหาวิทยาลัย
- การเสนองบประมาณของมหาวิทยาลัย และ การติดตามงบประมาณ
- การ **feed back** ผลการดำเนินงาน เพื่อการพัฒนา
 - ระบบข้อมูลเพื่อการติดตามผล และ กลไกอื่น ๆ
- การมีส่วนร่วมในกระบวนการพัฒนาระบบ ววน.
- การมีส่วนร่วมใน **national RU platform**

ขอบคุณค่ะ