

แผนกลยุทธ์

คณะทรัพยากรธรรมชาติ

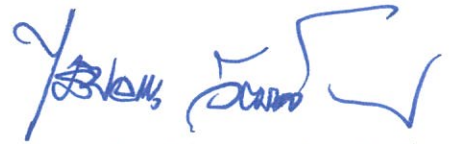
ปี พ.ศ. 2566-2570

มีนาคม 2567

คำนำ

คณะทรัพยากรธรรมชาติได้ดำเนินการทบทวนแผนกลยุทธ์คณะทรัพยากรธรรมชาติ ช่วงปี พ.ศ. 2566-2570 เพื่อใช้เป็นแนวทางขับเคลื่อนคณะตามวิสัยทัศน์ที่ได้กำหนดไว้ ซึ่งการจัดทำแผนดังกล่าวได้จากการรวบรวมข้อมูลที่เกี่ยวข้องและวิเคราะห์ศักยภาพของคณะ (SWOT Analysis) จากปัจจัยภายในคณะ และปัจจัยภายนอก วิเคราะห์สมรรถนะหลัก โอกาสเชิงกลยุทธ์ ความได้เปรียบเชิงกลยุทธ์ ความท้าทายเชิงกลยุทธ์และความเสี่ยงที่น่าลงทุนของคณะทรัพยากรธรรมชาติ เพื่อนำไปกำหนดวิสัยทัศน์ พันธกิจ ค่านิยม วัฒนธรรมองค์กร วัตถุประสงค์เชิงกลยุทธ์ เป้าประสงค์ กลยุทธ์ ที่สอดคล้องกับแผนยุทธศาสตร์มหาวิทยาลัยสงขลานครินทร์ ใน SO1 สร้างความมั่นคงด้านอาหารและเกษตรกรรมยั่งยืนเพื่อความอยู่ดีมีสุข และ SO3 สร้างความยั่งยืนของทรัพยากรธรรมชาติและสิ่งแวดล้อมสองคาบสมุทร โดยเปิดโอกาสให้บุคลากรคณะมีส่วนร่วมในการแสดงความคิดเห็น ประชาพิจารณ์และรับฟังความคิดเห็นภายในและภายนอกคณะมาปรับปรุงแก้ไข และนำเสนอคณะกรรมการประจำส่วนงานพิจารณาให้ความอนุมัติ โดยแผนกลยุทธ์คณะทรัพยากรธรรมชาติฉบับนี้ ประกอบด้วย 4 ยุทธศาสตร์ 25 กลยุทธ์ 54 แผนปฏิบัติการ และ 68 ตัวชี้วัด

ขอขอบคุณบุคลากร ศิษย์เก่า และผู้ใช้บัณฑิต สำหรับการให้ข้อมูล ข้อคิดเห็นและข้อเสนอแนะที่เป็นประโยชน์ในการจัดทำแผนกลยุทธ์ ตลอดจนคณะทำงานจัดทำแผนพัฒนาคณะทรัพยากรธรรมชาติ ช่วงปี พ.ศ. 2566-2570 ทุกท่าน ที่ได้มีส่วนร่วมในการจัดทำแผนกลยุทธ์ฉบับนี้



(รองศาสตราจารย์ ดร.ไชยวรรณ วัฒนจันทร์)

คณบดีคณะทรัพยากรธรรมชาติ

20 มีนาคม 2567

สารบัญ

	หน้า
คำนำ	ก
สารบัญ	๒
บทที่ 1 บทนำ	1
วิสัยทัศน์ พันธกิจ ค่านิยม วัฒนธรรมองค์กร	2
บทที่ 2 สถานการณ์และแนวโน้มการเปลี่ยนแปลง	
1. แผนยุทธศาสตร์ชาติ 20 ปี	3-4
2. นโยบาย THAILAND 4.0	5
3. เกษตรไทย 2573	5-7
4. แนวโน้มนวัตกรรมเกษตรสำหรับประเทศไทย	8
5. แผนปฏิบัติการด้านเกษตรและสหกรณ์ พ.ศ. 2566-2570	9
6. แผนพัฒนามหาวิทยาลัยสงขลานครินทร์ระยะยาว 20 ปี	10
7. ยุทธศาสตร์การพัฒนามหาวิทยาลัยสงขลานครินทร์ พ.ศ. 2566-2570	10-13
บทที่ 3 กรอบการพัฒนาคณะทรัพยากรธรรมชาติ พ.ศ. 2566-2570	
โครงสร้างการบริหารงานภายในส่วนงานคณะทรัพยากรธรรมชาติ	14
วัตถุประสงค์เชิงกลยุทธ์ (Strategic Objective : SO)	15
การวิเคราะห์ศักยภาพคณะทรัพยากรธรรมชาติ (SWOT Analysis)	
การประเมินสภาพแวดล้อมภายใน	16-17
การประเมินสภาพแวดล้อมภายนอก	17
สมรรถนะหลัก (Core Competency, CC)	18
โอกาสเชิงกลยุทธ์ (Strategic Opportunities, SO)	18
ความได้เปรียบเชิงกลยุทธ์ (Strategic Advantages, SA)	18
ความท้าทายเชิงกลยุทธ์ (Strategic Challenges, SC)	18
ความเสี่ยงที่น่าลงทุน (Intelligent Risks, IR)	18-19
ยุทธศาสตร์ที่ 1	19-21
ยุทธศาสตร์ที่ 2	22-23
ยุทธศาสตร์ที่ 3	23-27
ยุทธศาสตร์ที่ 4	27-28

ภาคผนวก

คำสั่งคณะทรัพยากรธรรมชาติ มหาวิทยาลัยสงขลานครินทร์ ที่ 078/2566 เรื่อง แต่งตั้งคณะทำงานจัดทำ
แผนพัฒนาคณะทรัพยากรธรรมชาติ ช่วงปี พ.ศ. 2566-2570 (คำสั่ง ณ วันที่ 16 สิงหาคม 2566)

บทที่ 1

บทนำ

คณะทรัพยากรธรรมชาติ มหาวิทยาลัยสงขลานครินทร์ จัดตั้งขึ้นเมื่อวันที่ 21 ตุลาคม 2518 ตลอดระยะเวลา 45 ปีที่ผ่านมา ได้ทำหน้าที่ผลิตบัณฑิตที่มีคุณภาพ การทำวิจัย บริการวิชาการ ที่เน้นการตอบโจทย์แก้ปัญหาของภาคใต้ พัฒนาการองค์ความรู้ต่างๆ ด้านการเกษตร การจัดการทรัพยากรธรรมชาติ โดยเฉพาะทรัพยากรที่สามารถฟื้นฟูได้ เช่น ทรัพยากรเกษตร ประมง ดิน น้ำ ป่าไม้ และสิ่งแวดล้อม รับนักศึกษารุ่นแรกในปีการศึกษา 2520 จำนวน 60 คน ผลิตบัณฑิตจนถึงปีการศึกษา 2565 จำนวน 43 รุ่น รวมศิษย์เก่าทั้งสิ้น 8,660 คน

คณะทรัพยากรธรรมชาติ เปิดสอนหลักสูตรระดับปริญญาตรี 4 หลักสูตร คือ วิทยาศาสตร์บัณฑิต (เกษตรศาสตร์) วิทยาศาสตร์บัณฑิต (วาริชศาสตร์) วิทยาศาสตร์บัณฑิต (สัตวศาสตร์) และเกษตรศาสตรบัณฑิต (นวัตกรรมเกษตรและการจัดการ) และระดับบัณฑิตศึกษา หลักสูตรวิทยาศาสตรมหาบัณฑิต 7 หลักสูตร คือ พืชศาสตร์ สัตวศาสตร์ พัฒนาการเกษตร ภูมิวิทยา โรคพืชวิทยา การจัดการทรัพยากรดิน วาริชศาสตร์ และหลักสูตรปรัชญาดุษฎีบัณฑิต 3 หลักสูตร คือ พืชศาสตร์ วาริชศาสตร์และการจัดการทรัพยากรเกษตรเขตร้อน

ปัจจุบันคณะทรัพยากรธรรมชาติใช้แผนกลยุทธ์คณะทรัพยากรธรรมชาติ ปีการศึกษา 2565-2568 จากสถานการณ์ที่เปลี่ยนแปลงอย่างรวดเร็วและรุนแรงขึ้นในปัจจุบัน คณะฯ มีความจำเป็นต้องทบทวนแผนกลยุทธ์รวมทั้งวิสัยทัศน์ วัฒนธรรมองค์กร และค่านิยมของคณะ จึงได้จัดดำเนินการทบทวนกลยุทธ์คณะทรัพยากรธรรมชาติ ช่วงปี พ.ศ. 2566-2570 เพื่อขับเคลื่อนการดำเนินงานคณะทรัพยากรธรรมชาติให้สอดคล้องกับสถานการณ์ที่เปลี่ยนแปลงไปและประสบความสำเร็จในอนาคตตามวิสัยทัศน์ใหม่ที่ได้กำหนดขึ้น โดยแต่งตั้ง “คณะทำงานจัดทำแผนพัฒนาคณะทรัพยากรธรรมชาติ ช่วงปี พ.ศ. 2566-2570” ตามหนังสือคำสั่งคณะทรัพยากรธรรมชาติ ที่ 078/2566 สั่ง ณ วันที่ 16 สิงหาคม 2566 กระบวนการจัดทำ “ร่าง” แผนกลยุทธ์คณะทรัพยากรธรรมชาติและ “ร่าง” แผนปฏิบัติการตามแผนกลยุทธ์คณะทรัพยากรธรรมชาติ ช่วงปี พ.ศ. 2566-2570 ดำเนินการทบทวนให้สอดคล้องกับแผนยุทธศาสตร์มหาวิทยาลัยสงขลานครินทร์ ใน SO1 สร้างความมั่นคงด้านอาหารและเกษตรกรรมยั่งยืนเพื่อความอยู่ดีมีสุข และ SO3 สร้างความยั่งยืนของทรัพยากรธรรมชาติและสิ่งแวดล้อมสองคาบสมุทรได้จากการรวบรวมข้อมูลที่เกี่ยวข้องและวิเคราะห์ศักยภาพของคณะ (SWOT Analysis) จากปัจจัยในคณะ และปัจจัยภายนอก วิเคราะห์สมรรถนะหลัก โอกาสเชิงกลยุทธ์ ความได้เปรียบเชิงกลยุทธ์ ความท้าทายเชิงกลยุทธ์และความเสี่ยงที่นำลงทุนของคณะทรัพยากรธรรมชาติ เพื่อนำไปกำหนดวิสัยทัศน์ วัฒนธรรมองค์กร และค่านิยมของคณะ โดยเปิดโอกาสให้บุคลากรคณะได้มีส่วนร่วมในการแสดงความคิดเห็นและให้ข้อเสนอแนะ และนำร่างที่ผ่านการเสนอแนะจากประชาคมของคณะเรียบร้อยแล้ว เข้าที่ประชุมคณะกรรมการประจำส่วนงานเพื่อให้ความเห็นชอบในเดือนพฤศจิกายน 2566 (ตามมติที่ประชุมคณะกรรมการประจำส่วนงาน ครั้งที่ 7/2566 เมื่อวันที่ 22 พฤศจิกายน 2566) ให้ผู้ที่รับผิดชอบในแต่ละตัวชี้วัดรายงานผลการดำเนินงานแผนปฏิบัติการตามแผนกลยุทธ์คณะทรัพยากรธรรมชาติ เป็นรายไตรมาส (ตามหนังสือคณะทรัพยากรธรรมชาติ ที่ มอ 107/66-ว 1968 ลงวันที่ 23 พฤศจิกายน 2566) และนำเสนอที่ประชุมคณะกรรมการประจำส่วนงาน ครั้งที่ 3/2567 เมื่อวันที่ 20 มีนาคม 2567 โดยได้มีการปรับใหม่ ดังนี้

วิสัยทัศน์

เป็นเลิศ* ด้านองค์ความรู้ เทคโนโลยีและนวัตกรรมเพื่อการเกษตรและทรัพยากรธรรมชาติที่ยั่งยืน
(เป้าหมาย : ความเป็นเลิศด้านการเกษตร 1 ใน 3 ของประเทศ ในปี 2570)

พันธกิจ

1. สร้างทรัพยากรมนุษย์ที่มีสมรรถนะทางด้านวิชาการและวิชาชีพทางการเกษตรและการจัดการทรัพยากรธรรมชาติอย่างยั่งยืน
(คำจำกัดความ บัณฑิต ผู้เรียนทุกช่วงวัย มีทักษะศตวรรษที่ 21 ความเป็นผู้ประกอบการ หลักปรัชญาเศรษฐกิจพอเพียง SDGs BCG)
2. สร้างองค์ความรู้ทางนวัตกรรมเกษตรที่ตอบโจทย์ความต้องการของประเทศ
(คำจำกัดความ งานวิจัยทางการเกษตรทางด้านพืชและสัตว์เศรษฐกิจ และระบบเกษตรของภาคใต้ ถ่ายทอดนวัตกรรม เผยแพร่งานวิจัย มูลค่า คุณค่า สร้างองค์ความรู้ นวัตกรรม เอกชน (กลุ่ม/กลุ่มวิสาหกิจ))
3. บริการวิชาการและนวัตกรรมทางการเกษตรเพื่อพัฒนาชุมชน และสังคม
(คำจำกัดความ ถ่ายทอดองค์ความรู้ เทคโนโลยี และนวัตกรรม ผ่านสาขาวิชา หน่วยวิจัย หน่วยธุรกิจ ศูนย์วิจัย ศูนย์ปฏิบัติการวิเคราะห้กลาง สถาบันวิจัย ตลาดเกษตร ม.อ. งานเกษตรภาคใต้)

ค่านิยม

“Smart Work” (ทำงานอย่างชาญฉลาด) ประกอบด้วย

S = Social Responsibility (ความรับผิดชอบต่อสังคม)

M = Management by Fact (หลักการการบริหารข้อมูลด้วยข้อเท็จจริง)

A = Accountability (รับผิดชอบต่อในงานที่ทำ)

R = Research/ Innovation Focus (มุ่งเน้นวิจัย นวัตกรรม)

T = Team Work (การทำงานเป็นทีม)

สมรรถนะหลัก

CC1: มีการจัดการเรียนการสอนแบบ CWIE และการถ่ายทอดองค์ความรู้ด้านนวัตกรรมเกษตร

CC2: มีความเชี่ยวชาญด้านพืชและสัตว์เศรษฐกิจ และระบบเกษตรของภาคใต้

CC3: เสริมสร้างศักยภาพเกษตรกรและผู้ประกอบการ และพัฒนาคุณภาพชีวิตให้กับชุมชนและสังคม

วัฒนธรรมองค์กร

ขยัน ซื่อสัตย์ ยึดหลักปรัชญาเศรษฐกิจพอเพียง

บทที่ 2

สถานการณ์และแนวโน้มการเปลี่ยนแปลง

1. แผนยุทธศาสตร์ชาติ 20 ปี

ยุทธศาสตร์ชาติ เป็นเป้าหมายในการพัฒนาประเทศอย่างยั่งยืนตามหลักธรรมาภิบาลเพื่อใช้เป็นกรอบในการจัดทำแผนต่างๆ ให้สอดคล้องและบูรณาการกัน อันจะก่อให้เกิดเป็นพลังผลักดันร่วมกันไปสู่เป้าหมายดังกล่าวตามระยะเวลาที่กำหนดไว้ในยุทธศาสตร์ชาติ 20 ปี (พ.ศ.2561-2580) อันเป็นยุทธศาสตร์ชาติฉบับแรกของประเทศไทยตามรัฐธรรมนูญแห่งราชอาณาจักรไทย ซึ่งต้องนำไปสู่การปฏิบัติเพื่อให้ประเทศไทยบรรลุวิสัยทัศน์ “ประเทศไทยมีความมั่นคง มั่งคั่ง ยั่งยืน เป็นประเทศที่พัฒนาแล้ว ด้วยการพัฒนาตามหลักปรัชญาของเศรษฐกิจพอเพียง” เพื่อให้การขับเคลื่อนประเทศมีความชัดเจนและสอดคล้องกับประเด็นความท้าทายต่าง ๆ ที่เกิดขึ้น ประเทศไทยจึงได้กำหนดกรอบยุทธศาสตร์ชาติระยะ 20 ปี (พ.ศ. 2558-2577) ขึ้น โดยกำหนดวิสัยทัศน์ “ประเทศไทยมีความมั่นคง มั่งคั่ง ยั่งยืน เป็นประเทศพัฒนาแล้ว ด้วยการพัฒนาตามหลักปรัชญาของเศรษฐกิจพอเพียง” กล่าวคือ มั่นคงปลอดภัยจากภัยและการเปลี่ยนแปลงทั้งภายในประเทศและต่างประเทศในทุกกระดับ มีการขยายตัวของเศรษฐกิจอย่างต่อเนื่องและมีความยั่งยืนจนเข้าสู่กลุ่มประเทศรายได้สูง ความเหลื่อมล้ำของการพัฒนาลดลง และสามารถสร้างความเจริญ รายได้ และคุณภาพชีวิตของประชาชนเพิ่มขึ้นอย่างต่อเนื่อง ซึ่งเป็นการเติบโตของเศรษฐกิจที่อยู่บนหลักการใช้ การรักษา และการฟื้นฟูฐานทรัพยากรธรรมชาติอย่างยั่งยืน

แผนพัฒนาเศรษฐกิจและสังคมแห่งชาติ ฉบับที่ 13 (2566 - 2570)



แผนพัฒนาฯ ฉบับที่ 13 ได้กำหนดหมุดหมายการพัฒนาไว้จำนวน 13 หมุดหมายเพื่อเป็นปัจจัยในการขับเคลื่อน มีเป้าหมายและทิศทางที่ช่วยในการสนับสนุนการพลิกโฉมประเทศ ที่ครอบคลุม 4 มิติ การพัฒนา ได้แก่ มิติภาคการผลิตและบริการเป้าหมาย ประกอบด้วย

หมุดหมายที่ 1 ไทยเป็นประเทศชั้นนำด้านสินค้าเกษตร และเกษตรแปรรูปมูลค่าสูง มุ่งเน้น ใช้เทคโนโลยี เพื่อยกระดับการผลิตและเพิ่มมูลค่าสินค้าเกษตร

หมุดหมายที่ 2 ไทยเป็นจุดหมายของการท่องเที่ยวที่เน้นคุณภาพและความยั่งยืน โดยลดการท่องเที่ยวที่เน้นปริมาณ สร้างการท่องเที่ยวที่มีคุณภาพด้วยเศรษฐกิจสร้างสรรค์

หมุดหมายที่ 3 ไทยเป็นฐานการผลิตยานยนต์ไฟฟ้าที่สำคัญของโลก โดยสร้างความพร้อมให้ผู้ประกอบการไทย ส่งเสริมการลงทุนจากต่างประเทศและเตรียมโครงสร้างพื้นฐานรองรับการใช้งานยานยนต์ไฟฟ้า

หมุดหมายที่ 4 ไทยเป็นศูนย์กลางทางการแพทย์และสุขภาพมูลค่าสูง มุ่งเน้นยกระดับบริการทางการแพทย์และสุขภาพ ด้วยนวัตกรรม เทคโนโลยีขั้นสูงและอัตลักษณ์ไทย

หมุดหมายที่ 5 ไทยเป็นประตูการค้าการลงทุน และยุทธศาสตร์ทางโลจิสติกส์ที่สำคัญของภูมิภาค โดยพัฒนาความร่วมมือทางการค้าและการลงทุนกับต่างประเทศปรับปรุงระบบคมนาคมและโลจิสติกส์ ให้เชื่อมโยงแบบไร้รอยต่อ

หมุดหมายที่ 6 ไทยเป็นศูนย์กลางอุตสาหกรรมอิเล็กทรอนิกส์อัจฉริยะและอุตสาหกรรมดิจิทัลของอาเซียน มุ่งเน้นผลักดันการใช้เทคโนโลยีดิจิทัลในทุกภาคส่วน ต่อยอดอุตสาหกรรมอิเล็กทรอนิกส์ไปสู่อิเล็กทรอนิกส์อัจฉริยะ มีดีโอกาสและความเสมอภาคทางเศรษฐกิจและสังคม

หมุดหมายที่ 7 ไทยมี SMEs ที่เข้มแข็ง มีศักยภาพสูง และสามารถแข่งขันได้ โดยสนับสนุนให้ SMEs เข้าถึงเทคโนโลยีและแหล่งเงินทุนที่เหมาะสม สร้างการแข่งขันที่เป็นธรรมระหว่าง SMEs กับรายใหญ่

หมุดหมายที่ 8 ไทยมีพื้นที่และเมืองอัจฉริยะที่น่าอยู่ ปลอดภัย เด็บโตได้อย่างยั่งยืนโดยการกระจายความเจริญไปสู่ระดับพื้นที่ และสร้างความเข้มแข็งของเศรษฐกิจฐานราก

หมุดหมายที่ 9 ไทยมีความยากจนข้ามรุ่นลดลง และมีความคุ้มครองทางสังคมที่เพียงพอ เหมาะสม โดยการสนับสนุนครัวเรือนยากจนให้เข้าถึงการศึกษาและการพัฒนาทักษะอาชีพ ตลอดจนสร้างความคุ้มครองทางสังคมที่เหมาะสมและครอบคลุมคนทุกกลุ่ม มิตินโยบายของทรัพยากรธรรมชาติและสิ่งแวดล้อม

หมุดหมายที่ 10 ไทยมีเศรษฐกิจหมุนเวียนและสังคมคาร์บอนต่ำให้ความสำคัญกับการนำขยะและของเสียมาหมุนเวียนใช้ประโยชน์ รวมถึงเพิ่มการใช้พลังงานสะอาดเพื่อลดการปล่อยก๊าซเรือนกระจก

หมุดหมายที่ 11 ไทยสามารถลดความเสี่ยงและผลกระทบจากภัยธรรมชาติและการเปลี่ยนแปลงสภาพภูมิอากาศ โดยมุ่งเน้นปรับการใช้ที่ดินให้เหมาะสม จัดทำระบบจัดการน้ำที่สอดคล้องกับภูมิประเทศและภูมิอากาศ พัฒนาการแจ้งเตือนภัยให้แม่นยำและทันเวลา มิตินโยบายผลักดันการพลิกโฉมประเทศ

หมุดหมายที่ 12 ไทยมีกำลังคนสมรรถนะสูง มุ่งเรียนรู้อย่างต่อเนื่อง ตอบโจทย์การพัฒนาแห่งอนาคตโดยเพิ่มกำลังคนคุณภาพรองรับภาคการผลิตเป้าหมาย และพัฒนาระบบนิเวศเพื่อการเรียนรู้ตลอดชีวิต

หมุดหมายที่ 13 ไทยมีภาครัฐที่ทันสมัย มีประสิทธิภาพ และตอบโจทย์ประชาชน โดยเปลี่ยนรูปแบบการทำงานของภาครัฐให้เป็นดิจิทัล และปรับโครงสร้างของภาครัฐให้ยืดหยุ่น

2. นโยบาย THAILAND 4.0

รัฐบาล พล.อ.ประยุทธ์ จันทร์โอชา ได้ปรับเปลี่ยนทิศทางการขับเคลื่อนของประเทศ แนวด้วยความคิดประเทศไทย 4.0 เพื่อผลักดันประเทศให้หลุดพ้นกับดัก 3 กับดักที่กำลังเผชิญ คือ

1. กับดักประเทศรายได้ปานกลาง (Middle Income Trap)
2. กับดักความเหลื่อมล้ำ (Inequality Trap)
3. กับดักความไม่สมดุลของการพัฒนา (Imbalance Trap)

Thailand 4.0 เป็นวิสัยทัศน์เชิงนโยบาย ที่เปลี่ยนเศรษฐกิจแบบเดิมไปสู่เศรษฐกิจที่ขับเคลื่อนด้วยนวัตกรรม “Value-Based Economy” การสร้างความเข้มแข็งจากภายในนั้น จะเน้นไปที่การสร้างนวัตกรรม เพราะว่าหากใช้วิธีรับจ้างผลิตแบบเดิม ก็จะกลายเป็นว่า ทำน้อยก็ได้น้อย ทำมากก็ได้กลางๆ ซึ่งต่อไปในภายภาคหน้าเข้าสู่สังคมผู้สูงอายุ จะทำให้การบริโภคในประเทศหดตัว และพบกับปัญหาการขาดแคลนแรงงานวัยหนุ่มสาว ซึ่งในปัจจุบันประเทศไทยยังติดอยู่ในโมเดลเศรษฐกิจแบบ “ทำมาก ได้น้อย” จึงต้องการปรับเปลี่ยนเป็น “ทำน้อย ได้มาก” ก็จะต้องเปลี่ยนจากการผลิตสินค้า “โภคภัณฑ์” ไปสู่สินค้าเชิง “นวัตกรรม” และเปลี่ยนจากการขับเคลื่อนประเทศด้วยภาคอุตสาหกรรม ไปสู่การขับเคลื่อนด้วยเทคโนโลยี ความคิดสร้างสรรค์ และนวัตกรรม การเกษตรก็ต้องเปลี่ยนจากการเกษตรแบบดั้งเดิม ไปสู่การเกษตรสมัยใหม่ ที่เน้นการบริหารจัดการและใช้เทคโนโลยีหรือ Smart Farming โดยเกษตรกรต้องร่ำรวยขึ้น และเป็นเกษตรกรแบบเป็นผู้ประกอบการ เปลี่ยนจาก SMEs แบบเดิมไปสู่การเป็น Smart Enterprises และ Startups ที่มีศักยภาพสูง เปลี่ยนจากรูปแบบบริการแบบเดิมซึ่งมีการสร้างมูลค่าค่อนข้างต่ำ ไปสู่บริการที่มีมูลค่าสูง เปลี่ยนจากแรงงานทักษะต่ำไปสู่แรงงานที่มีความรู้และทักษะสูง

3. เกษตรไทย 2573

การเกษตรของไทย มีการพัฒนามาอย่างต่อเนื่องจากเดิมที่ผลิตเพื่อเป็นอาหารในครัวเรือน พัฒนาเป็นสินค้าในชุมชน และกลายเป็นสินค้าส่งออกสินค้าเกษตรจึงมีมูลค่าถึงปีละร้อยละ 8-10 GDP เป็นผู้ส่งออกสินค้าเกษตรเป็นอันดับต้นๆ ของโลก ในสินค้าบางชนิดติดอันดับ 1-5 มาโดยตลอด เช่น ข้าว ยางพารา มันสำปะหลัง ไข่เนื้อ กุ้ง จนเกิดนโยบายที่จะทำให้ประเทศไทยเป็นครัวโลกซึ่งก็มีความเป็นไปได้สูงมาก อย่างไรก็ตาม ปัจจุบันประเทศเพื่อนบ้านและประเทศในยุโรปตะวันออกและแอฟริกา ก็กำลังมีการพัฒนาการเกษตรอย่างต่อเนื่องเช่นกัน ไทยจึงเป็นทั้งคู่แข่งและคู่แข่งสินค้าเกษตรไปพร้อมๆ กัน

ภาคการเกษตรในปี 2573

ด้านการผลิต

1. โครงสร้างพื้นฐาน

- รักษาที่ดินเพื่อการเกษตรไว้ได้ทั้งปริมาณและคุณภาพ
- มีน้ำและระบบการจัดการที่ดีที่มีประสิทธิภาพและพอเพียงทุกพื้นที่เกษตรกรรม
- มีการจัดพื้นที่เกษตรเศรษฐกิจรายสินค้า (Zoning) พร้อมการบริหารจัดการอย่างมีประสิทธิภาพ
- มีการจัดการระบบ Logistics ที่มีประสิทธิภาพตลอด Supply Chain ทั้งการเคลื่อนย้ายกระจายเก็บ รักษาคุณภาพ และส่งมอบตามเวลา

2. ข้อมูลการเกษตร และองค์ความรู้

- มีศูนย์เก็บรวบรวมและบริหารข้อมูลเกษตรของประเทศที่มีข้อมูลทันสมัย ใช้ในการบริหารจัดการได้จริง (Big Data) ทั้งด้านเศรษฐกิจ สังคม วัฒนธรรม องค์ความรู้นวัตกรรม
- มีระบบการส่งต่อข้อมูลที่มีประสิทธิภาพ และสามารถเข้าถึงข้อมูลได้ตามระดับชั้น เช่น เกษตรกรผู้ประกอบการ นักธุรกิจ เอกชน ข้าราชการ ผู้บริหารประเทศ โดยระบบเหล่านี้มีความสะดวก และมีความปลอดภัยสำหรับผู้ใช้ในทุกระดับมีระบบให้ผู้ใช้อินเทอร์เน็ตสามารถให้ข้อมูลหรือปรับปรุงข้อมูลให้ทันสมัยตามเหตุปัจจัยได้ตลอดเวลา โดยมีกรกัณการรองก่อนเผยแพร่ออกสู่สาธารณะ

3. เกษตรกรไทย

- เป็น Smart Farmer
- เป็นผู้ประกอบการเกษตร (Smart Entrepreneur)
- มีการรวมกลุ่มที่เข้มแข็ง มีระบบประกันความเสี่ยง เช่น ประกันภัยพืชผล
- มีระบบการช่วยเหลือกันเองในกลุ่ม Profit Sharing ร่วมกับเอกชน

4. องค์ความรู้และนวัตกรรม

- มีสถาบันการศึกษาร่วมกับส่วนราชการ เกษตรกร ผู้ประกอบการและเอกชน ร่วมวิจัยและสร้างนวัตกรรมตอบโจทย์ในแต่ละพื้นที่ โดยอาจมีสถาบันหลัก สถาบันรอง หน่วยวิจัยกระจายเชื่อมโยงการปฏิบัติงานตามภูมิภาคต่างๆ
- มีการสร้างนักวิจัยเฉพาะด้านทั้งเชิงลึกและเชิงกว้าง ในด้านวิทยาศาสตร์เทคโนโลยี เศรษฐกิจ สังคมวัฒนธรรมและการเมือง
- มีการสร้างงานวิจัย นวัตกรรม สิ่งประดิษฐ์ใหม่ๆ เพื่อพัฒนาการเกษตร หรือเพิ่มมูลค่าสินค้าเกษตรเกิดขึ้นอย่างต่อเนื่องและสามารถเพิ่มรายได้เชิงเศรษฐกิจได้
- มีระบบการถ่ายทอดองค์ความรู้ต่างๆ ที่มีประสิทธิภาพกระจายตามภูมิภาคต่างๆ

5. ระบบฟาร์มของเกษตรกร

- เป็นระบบการเกษตรที่แม่นยำ (Precision Agriculture)
- มีรูปแบบการผลิตในโรงเรือน (Plant or Animal Factory) หรือมีรูปแบบการผลิตใหม่ๆ เช่น Vertical Planting
- มีการใช้เครื่องจักรกล หุ่นยนต์โดรน หรืออุปกรณ์วิทยาศาสตร์ช่วยในการเกษตรเพิ่มมากขึ้น
- มีการใช้ระบบการควบคุมการจัดการในฟาร์มด้วยปัญญาประดิษฐ์ เพิ่มมากขึ้น (Artificial Intelligent)
- มีระบบการตรวจสอบย้อนกลับสินค้าเกษตรและทำบัญชีฟาร์ม
- เป็นฟาร์ม GAP หรือมาตรฐานอื่นมากกว่า 80%

6. คุณภาพสินค้าเกษตร

- มีหน่วยงานกลางกำหนดมาตรฐานคุณภาพความปลอดภัยสินค้าเกษตรและอาหาร ตลอดจนกำกับ ดูแลถ่ายทอดความรู้ และรับรองมาตรฐาน
- สินค้าเกษตรทุกชนิดมีมาตรฐานความปลอดภัยและมีคุณค่าทางโภชนาการตามความต้องการของผู้บริโภค
- ผู้ประกอบการ แปรรูป หรืออุตสาหกรรม ต้องผลิตสินค้าเกษตรและอาหารตามมาตรฐานที่กำหนด

ด้านการกระจายสินค้า

1. มีระบบการคมนาคมที่สะดวก รวดเร็ว และเหมาะสมกับการขนส่งสินค้าเกษตรโดยเฉพาะ เช่น ระบบราง ทางน้ำ ทางอากาศ เชื่อมโยงในประเทศอาเซียน
2. มีระบบการกระจายสินค้าที่มีประสิทธิภาพ สามารถส่งสินค้าเกษตรจากฟาร์มถึงผู้บริโภคผ่านห่วงโซ่การผลิตได้โดยรักษาคุณภาพและเวลาที่กำหนด

ด้านนโยบาย

1. มีการมอบอำนาจให้ผู้ว่าราชการจังหวัดบริหารจัดการสินค้าเกษตรในพื้นที่ตามระบบ Zoning
2. มีระบบประกันภัยพืชผล สินค้าเกษตรทุกชนิด

ด้านความมั่นคงทางอาหาร เศรษฐกิจ และสังคม

1. ประเทศไทยมีอาหารเพียงพอแก่การบริโภคและคนไทยสามารถ เข้าถึงอาหาร และไม่มีผู้ขาดแคลนอาหาร
2. ประเทศไทยเป็นศูนย์กลางการกระจายสินค้าเกษตรในภูมิภาคอาเซียน
3. ประเทศไทยสามารถส่งออกสินค้าเกษตรได้หลากหลายชนิด รักษาความเป็นผู้นำในสินค้าหลักและผลิตภัณฑ์ต่อเนื่อง คือ ข้าว มันสำปะหลัง ยางพารา ผลไม้ สมุนไพรชีวผลิตภัณฑ์เพื่อสุขภาพและความงาม หรือผลิตภัณฑ์ต่อยอดอื่นๆ
4. ประเทศไทยเป็นผู้นำในการกำหนดคุณภาพและมาตรฐานสินค้าเกษตรในอาเซียน และการมีเครือข่ายเชื่อมโยง การควบคุมคุณภาพสินค้าร่วมกับสมาชิกอาเซียน เพื่อให้เกิด Asian Standard for Agriculture Products Food
5. ประเทศไทย เป็นเป้าหมายการท่องเที่ยวทางสังคม วัฒนธรรม เกษตร อาหาร สุขภาพ และความงาม จากความหลากหลายทางชีวภาพและความสมบูรณ์ของภาคการเกษตรไทย

4. แนวโน้มนวัตกรรมเกษตรสำหรับประเทศไทย

สำนักงานนวัตกรรมแห่งชาติ (องค์การมหาชน) จัดทำแนวโน้มด้านนวัตกรรมเกษตรที่เหมาะสม กับประเทศไทยใน 7 สาขา ดังต่อไปนี้

1. เทคโนโลยีชีวภาพทางการเกษตร เป็นการนำความหลากหลายทางชีวภาพมาประยุกต์ให้เกิดธุรกิจ และแนวทางการแก้ไขปัญหาใหม่ๆ ไม่ว่าจะเป็นความต้องการอาหารปลอดภัย ประสิทธิภาพการผลิต และการลดต้นทุน โดยมี 4 แนวทางที่สำคัญ ได้แก่

- 1) การใช้ประโยชน์ของไมโครไบโอของจุลินทรีย์ดินเพื่อส่งเสริมการเจริญเติบโต และการเพิ่มผลผลิตของพืช
- 2) ผลิตภัณฑ์สำหรับควบคุมศัตรูพืชด้วยเทคโนโลยีชีวภาพ
- 3) การสร้างพืชที่มีคุณลักษณะตามความต้องการโดยการดัดแปลงยีน และการวิเคราะห์ข้อมูลทางชีวภาพขนาดใหญ่

2. เกษตรดิจิทัล เป็นเทรนด์ใหญ่ที่ทั่วโลกต้องการเพื่อช่วยสนับสนุนการทำการเกษตร ไม่จะเป็นการใช้เซนเซอร์เก็บข้อมูล ตลอดจนการใช้บล็อกเชนเพื่อสร้างความเชื่อมั่น ความปลอดภัยด้านผลผลิต และนำมาใช้ในการตรวจสอบความผิดปกติและข้อมูลย้อนหลังด้านต่างๆ

3. การจัดการฟาร์มรูปแบบใหม่ จากเดิมที่ควบคุมปัจจัยต่างๆ ได้ยากในกระบวนการผลิตทั้งการปลูกพืช เลี้ยงสัตว์ และการประมงแบบฟาร์ม มาเป็นระบบที่ควบคุมปัจจัยการผลิตได้มากขึ้น เช่น การปลูกพืชแนวตั้งหรือโรงงานปลูกพืชที่มีขนาดใหญ่ เกิดความคุ้มค่ากับการลงทุน

4. เครื่องจักรกลเกษตร หุ่นยนต์และระบบอัตโนมัติ การสนับสนุนเทคโนโลยีที่ช่วยประหยัดแรงงานทำการเกษตร เช่น การประยุกต์ใช้โดรน การใช้หุ่นยนต์มาช่วยดูแลขั้นตอนต่างๆ แทนมนุษย์

5. บริการทางธุรกิจเกษตร การพัฒนาแพลตฟอร์มทั้งตลาดอีคอมเมิร์ซและระบบขนส่งอัตโนมัติ เพื่อตอบสนองความต้องการของผู้บริโภค และช่วยในการส่งสินค้าอาหารเกษตรแบบเร่งด่วน รวมทั้งการพัฒนาบริการที่ตอบสนองกับความต้องการของเกษตรกรและผู้ค้าควบคู่กันไปด้วย

6. การจัดการหลังการเก็บเกี่ยวและการขนส่ง เนื่องจากสินค้าเกษตรเมืองร้อนของไทยมีผิวเปลือกบาง ทำให้ง่ายต่อการเน่าเสียและเก็บรักษายาก ดังนั้นสิ่งที่ควรเร่งสร้างสำหรับธุรกิจนี้ ได้แก่ การเลือกใช้บรรจุภัณฑ์ที่ยืดอายุและเก็บรักษาความสดโดยที่ต้องเป็นมิตรต่อสิ่งแวดล้อม รวมถึงกระบวนการที่ไม่ใช้สารเคมี ตลอดจนการติดตามและตรวจสอบคุณภาพผลผลิตอย่างรวดเร็ว แม่นยำ และไม่ทำลายผลผลิต

7. ธุรกิจ “ไบโอรีไฟนารี” เป็นการแปรรูปวัตถุดิบทางการเกษตรหรือของเหลือทิ้งจากการเกษตรด้วยกระบวนการทางเทคโนโลยีชีวภาพโดยใช้ จุลินทรีย์ แบคทีเรีย ยีสต์ เอ็นไซม์ หรืออื่นๆ ให้ทำหน้าที่เหมือนโรงงาน (Cell Factory) ให้ได้เป็นผลิตภัณฑ์ฐานชีวภาพที่มีมูลค่าเพิ่มสูงขึ้น เช่น เชื้อเพลิงและพลังงาน ชีวเคมีภัณฑ์ อาหารสัตว์แห่งอนาคต อาหารแห่งอนาคต และชีวเภสัชภัณฑ์

5. แผนปฏิบัติการด้านการเกษตรและสหกรณ์ พ.ศ. 2566-2570

กรอบแนวคิดแผนปฏิบัติการด้านการเกษตรและสหกรณ์ พ.ศ. 2566-2570



แนวโน้มการเปลี่ยนแปลงที่ส่งผลต่อการพัฒนาภาคเกษตร

1. ผลกระทบจากการระบาดของโรคอุบัติใหม่
2. การเปลี่ยนแปลงของเศรษฐกิจโลก
3. ความก้าวหน้าทางเทคโนโลยี
4. การเป็นสังคมผู้สูงอายุและการขาดแคลนแรงงานภาคเกษตร
5. การขยายตัวของความเป็นเมือง
6. การเปลี่ยนแปลงของสภาพภูมิอากาศ
7. การปล่อยก๊าซเรือนกระจกสุทธิเป็นศูนย์ (Net Zero Emission)
8. กระแสการเติบโตแบบสีเขียว (Green Growth)

ประเด็นการพัฒนา

1. ยกระดับศักยภาพเกษตรกรและสถาบันเกษตรกรสู่ผู้ประกอบการธุรกิจเกษตรสมัยใหม่
2. ส่งเสริมและพัฒนาการผลิตสินค้าเกษตรและบริการมูลค่าสูง
3. เพิ่มประสิทธิภาพในการบริหารจัดการทรัพยากรทางการเกษตร
4. พัฒนาโครงสร้างพื้นฐานและสิ่งอำนวยความสะดวกด้านการเกษตร

6. แผนพัฒนามหาวิทยาลัยสงขลานครินทร์ระยะยาว 20 ปี

เป้าหมายการพัฒนาของมหาวิทยาลัยสงขลานครินทร์

ในกรอบแผนพัฒนามหาวิทยาลัยสงขลานครินทร์ ระยะ 20 ปี (พ.ศ. 2560-2579) มหาวิทยาลัย มุ่งสร้างความรอบรู้ทางวิชาการเชิงลึก เพื่อเป็นแกนหลักในการรองรับการพัฒนาเศรษฐกิจและสังคมแห่งอนาคต (Future Economy) ของประเทศใน 3 มิติหลัก คือ

1. เศรษฐกิจฐานชีวภาพ (Bio-based Economy) เน้นความเชี่ยวชาญด้าน
 - 1) การเกษตรและทรัพยากรธรรมชาติ
 - 2) เทคโนโลยีชีวภาพและการแปรรูปอาหาร
 - 3) ระบบสาธารณสุขและการส่งเสริมสุขภาพครบวงจร
 - 4) พลังงาน
2. เศรษฐกิจสร้างสรรค์ (Creative Economy) เน้นความเชี่ยวชาญด้าน
 - 1) การท่องเที่ยวกลุ่มรายได้ดี
 - 2) การท่องเที่ยวเชิงสุขภาพและอนุรักษ์
 - 3) ศิลปวัฒนธรรมภาคใต้
3. เศรษฐกิจดิจิทัล (Digital Economy) เน้นความเชี่ยวชาญด้าน
 - 1) เทคโนโลยีสมองกลฝังตัว (Embedded System)
 - 2) Internet of Things (IoT)
 - 3) Financial Technology
 - 4) ระบบอัตโนมัติและหุ่นยนต์

โดยมหาวิทยาลัยสงขลานครินทร์ จะเป็นผู้นำทางทะเล ชายฝั่ง และยาพารา ซึ่งเป็นทรัพยากรที่สำคัญของภาคใต้ภายใต้ความร่วมมือของทั้ง 5 วิทยาเขต

7. ยุทธศาสตร์การพัฒนามหาวิทยาลัยสงขลานครินทร์ พ.ศ. 2566-2570

วิสัยทัศน์

“มหาวิทยาลัยแห่งคุณค่าเพื่อขับเคลื่อนการพัฒนาที่ยั่งยืนระดับแนวหน้าของโลก”

พันธกิจ

- พันธกิจ 1 สร้างความเป็นผู้นำทางวิชาการและนวัตกรรม โดยมีการวิจัยเป็นฐานเพื่อการพัฒนาภาคใต้และประเทศ เชื่อมโยงสู่สังคมและเครือข่ายสากล
- พันธกิจ 2 สร้างทรัพยากรมนุษย์ที่มีสมรรถนะทางวิชาการและวิชาชีพ ชื่อสัตย์ มีวินัย ใฝ่ปัญญาจิตสาธารณะ และมีทักษะในศตวรรษที่ 21 สามารถประยุกต์ความรู้บนพื้นฐานประสบการณ์จากการปฏิบัติ
- พันธกิจ 3 พัฒนามหาวิทยาลัยให้เป็นสังคมฐานความรู้บนพื้นฐานพหุวัฒนธรรม และหลักปรัชญาของเศรษฐกิจพอเพียง เพื่อการพัฒนาสู่ความยั่งยืนและร่วมสร้างสังคมแห่งโอกาสและความเป็นธรรม

ค่านิยมหลัก (Core Values)

PSU หมายถึง ความเป็นมืออาชีพ ความรับผิดชอบต่อสังคม ความเป็นเอกภาพเป็นหนึ่งเดียว

P-Professional ความเป็นมืออาชีพ

S-Social responsibility ความรับผิดชอบต่อสังคม

U-Unity ความเป็นเอกภาพเป็นหนึ่งเดียว

Goal & Value: เป้าประสงค์ PSU 2566 – 2570

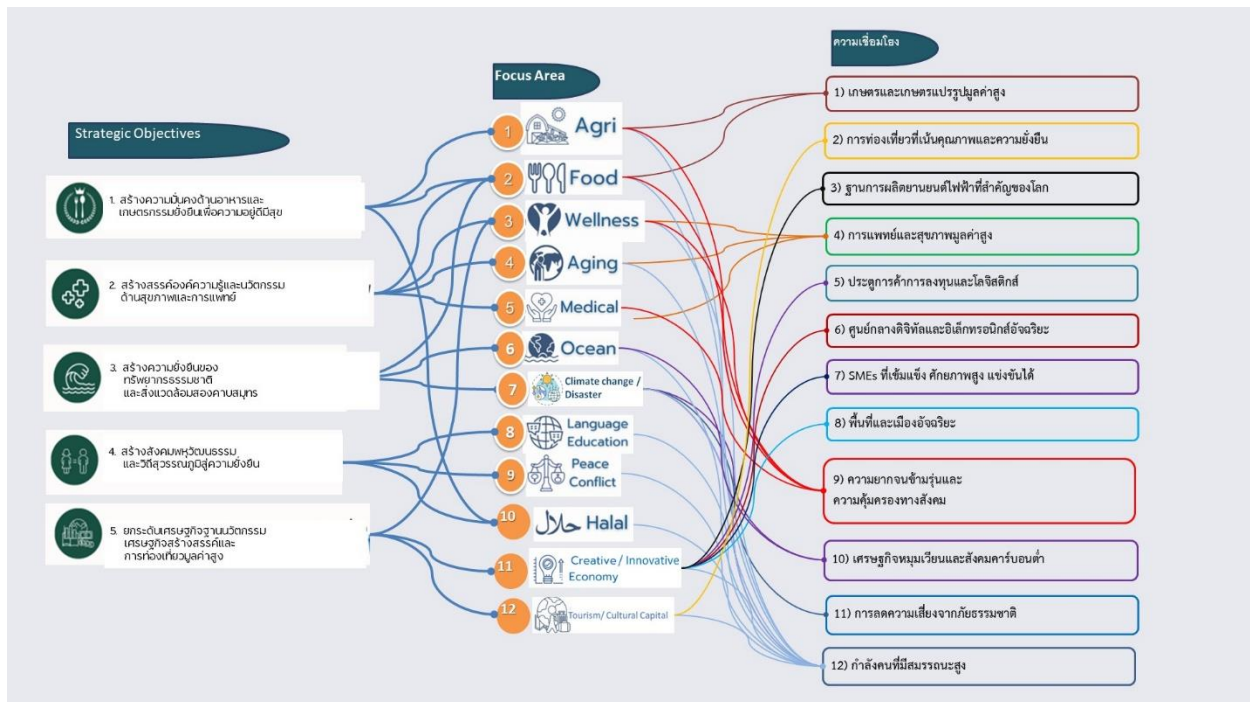
1. ความมั่นคงทางอาหาร เกษตร : BCG
2. ความมั่นคงทางสุขภาพ : Medical Hub
3. ความมั่นคงทางทรัพยากรธรรมชาติและสิ่งแวดล้อม : 2 Ocean
4. ความมั่นคงทางมนุษยสัมพันธ์ความเหลื่อมล้ำ ความไม่เป็นธรรมทางสังคม : สังคมพหุวัฒนธรรม
5. ความมั่นคงทางเศรษฐกิจ : วิทยาศาสตร์ เทคโนโลยีอุตสาหกรรม การท่องเที่ยว

วัตถุประสงค์เชิงกลยุทธ์ (Strategic Objective : SO)

Strategic Objective: SOs

- | | |
|------------|---|
| SO1 | สร้างความมั่นคงด้านอาหารและเกษตรกรรมยั่งยืนเพื่อความอยู่ดีมีสุข |
| SO2 | สร้างสรรคองค์ความรู้และนวัตกรรมด้านสุขภาพและการแพทย์ |
| SO3 | สร้างความยั่งยืนของทรัพยากรธรรมชาติและสิ่งแวดล้อม
สองคาบสมุทร |
| SO4 | สร้างสังคมพหุวัฒนธรรมและวิถีสุวรรณภูมิสู่ความยั่งยืน |
| SO5 | ยกระดับเศรษฐกิจฐานนวัตกรรม เศรษฐกิจสร้างสรรค์ และการท่องเที่ยว
มูลค่าสูง |

SO-Focus Area และความเชื่อมโยง



ยุทธศาสตร์การพัฒนามหาวิทยาลัย พ.ศ. 2566-2570

กำหนดยุทธศาสตร์ในการปรับเปลี่ยนสู่อนาคต 4 ยุทธศาสตร์ ที่สอดคล้องกับการเป้าประสงค์ในการสร้างความมั่นคงทางอาหาร เกษตร : BCG, ความมั่นคงทางสุขภาพ : Medical Hub, ความมั่นคงทางทรัพยากรธรรมชาติและสิ่งแวดล้อม : 2 Ocean, ความมั่นคงทางมนุษยสัมพันธ์ความเหลื่อมล้ำ ความไม่เป็นธรรมทางสังคม : สังคมพหุวัฒนธรรม, ความมั่นคงทางเศรษฐกิจ : วิทยาศาสตร์เทคโนโลยีอุตสาหกรรม การท่องเที่ยว โดยมีรายละเอียด ดังนี้

ยุทธศาสตร์ที่ 1 การพัฒนากำลังคนคุณภาพสูงที่มีสมรรถนะสากล

ประเด็นยุทธศาสตร์

1. Highly - Skilled
2. Talents/Innovative personnel

ยุทธศาสตร์ที่ 2 การสร้างและเพิ่มมูลค่างานวิจัยและนวัตกรรม

ประเด็นยุทธศาสตร์

1. ผลงานที่ใช้ประโยชน์เชิงพาณิชย์
2. ผลงานนวัตกรรมที่ได้รับสิทธิบัตร/อนุสิทธิบัตร
3. มูลค่าเทียบเป็นตัวเงินที่เกิดจากการลงทุนและจากการนำผลงานวิจัย นวัตกรรมไปใช้ประโยชน์

ยุทธศาสตร์ที่ 3 การขับเคลื่อนสังคม พัฒนาพื้นที่ และนโยบายสาธารณะเพื่อเป้าหมายการพัฒนาที่ยั่งยืน

ประเด็นยุทธศาสตร์

1. ประยุกต์ใช้นวัตกรรมที่ตอบโจทย์/สำคัญในการแก้ปัญหาเชิงพื้นที่ (Area-Base Innovation)
2. ยกระดับชุมชนในภาคใต้ให้เกิดความยั่งยืนที่เกิดจากการนำองค์ความรู้ผลงานวิจัยนวัตกรรมไปใช้ประโยชน์

ยุทธศาสตร์ที่ 4 การเพิ่มประสิทธิภาพระบบบริหารจัดการ

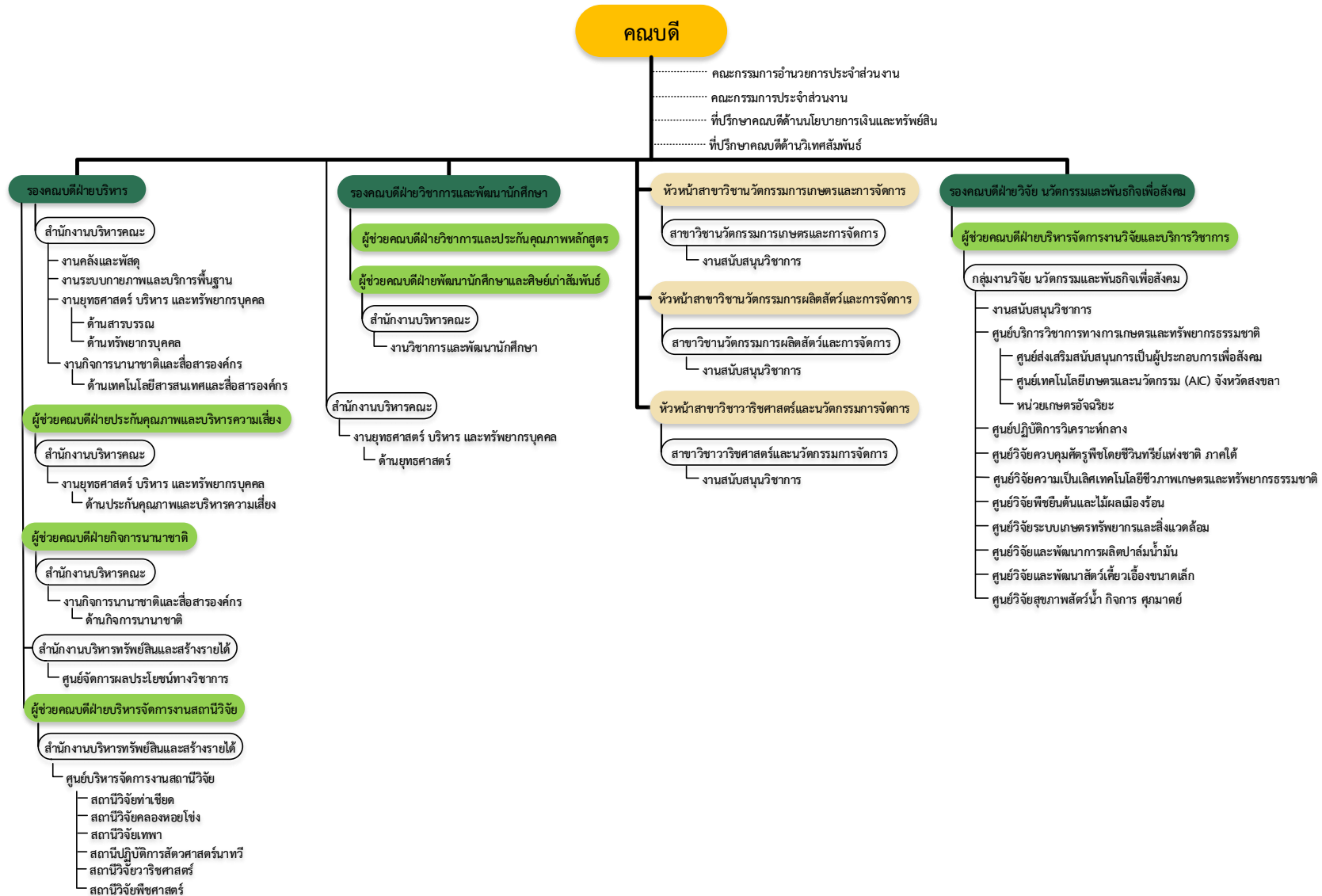
ประเด็นยุทธศาสตร์

1. สร้างเสถียรภาพทางการเงิน “ยกระดับรายได้เพิ่มเติมเต็มให้มหาวิทยาลัยสามารถดำรงภารกิจแห่งอุดมศึกษาได้อย่างสมบูรณ์”
2. Digital Transformation
3. ระบบการบริหารจัดการที่ยืดหยุ่นสอดคล้องกับ PSU System
4. ระบบมาตรฐานงาน คุณภาพ และธรรมาภิบาล

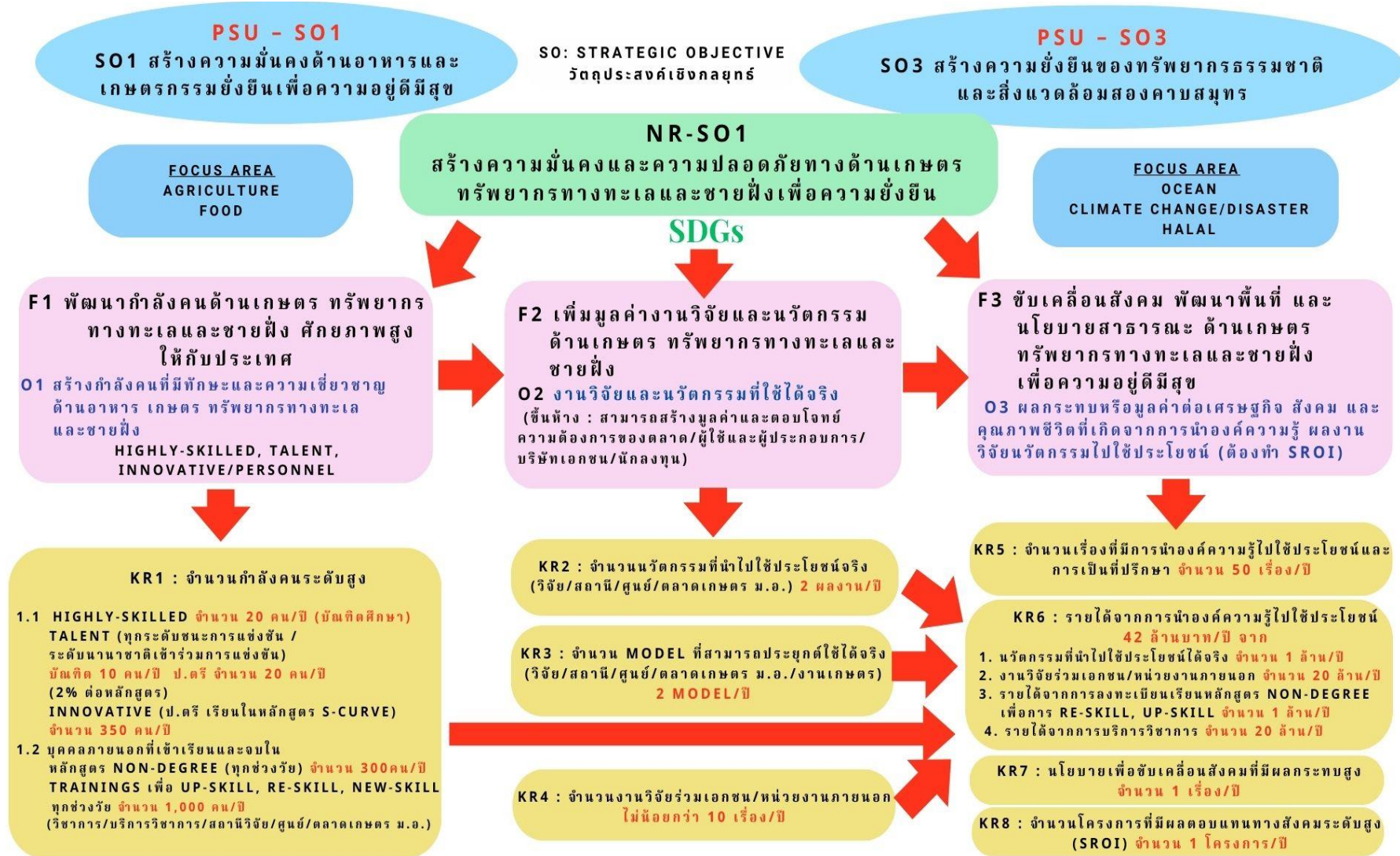
บทที่ 3

กรอบการพัฒนาคณะทรัพยากรธรรมชาติ พ.ศ. 2566-2570

โครงสร้างการบริหารงานภายในส่วนงานคณะทรัพยากรธรรมชาติ



วัตถุประสงค์เชิงกลยุทธ์ (Strategic Objective : SO)



การวิเคราะห์ศักยภาพคณะทรัพยากรธรรมชาติ (SWOT ANALYSIS)

การประเมินสภาพแวดล้อมภายในและภายนอกคณะทรัพยากรธรรมชาติ ที่มีผลต่อการดำเนินงานตามภารกิจหลักของคณะทรัพยากรธรรมชาติ สรุปได้ดังนี้

การประเมินสภาพแวดล้อมภายใน

จุดแข็ง (STRENGTHS)

1. มีชื่อเสียง และเป็นที่ยอมรับจากหน่วยงานภายนอกทั้งในระดับภาคใต้และระดับประเทศ
2. มีความเชี่ยวชาญด้านการเกษตร ปศุสัตว์ ประมง ทรัพยากรทางทะเลและชายฝั่ง
3. หลักสูตรทางการเกษตรที่หลากหลาย
4. มีหลักสูตรที่สนับสนุนการเป็นผู้ประกอบการของบัณฑิต
5. การจัดการศึกษาโดยใช้ MODULE CWID และ WIL
6. หลักสูตรการถ่ายทอดองค์ความรู้ เทคโนโลยีและนวัตกรรมทางการเกษตรให้กับเกษตรกร ชุมชนและหน่วยงานภายนอก
7. มีแหล่งทุนสนับสนุนการศึกษาจำนวนมากกว่า 50 แหล่งทุน
8. มีความร่วมมือทางวิชาการกับหน่วยงาน สถาบันทั้งในระดับประเทศและต่างประเทศ
9. มีพื้นที่ฝึกงานและสถานที่วิจัยมากกว่า 1,500 ไร่
10. ตลาดเกษตร ม.อ. เป็นศูนย์การเรียนรู้ธุรกิจเกษตรระดับชาติ และนานาชาติ
11. มีงานเกษตรภาคใต้ เป็นที่ยอมรับระดับชาติ และนานาชาติ
12. มีสถานีวิจัย ศูนย์วิจัย ศูนย์วิจัยความเป็นเลิศ ศูนย์วิจัยสุขภาพสัตว์น้ำ กิจการ ศุภมาตย์ ศูนย์ปฏิบัติการวิเคราะห์กลาง และห้องปฏิบัติการ สนับสนุนการจัดการศึกษา การวิจัย และบริการวิชาการ
13. มีกองทุนวิจัยที่สามารถสร้างเสถียรภาพทางการเงินจากการจัดการวิจัยของส่วนงาน
14. มีองค์ความรู้และมีความเชี่ยวชาญแบบครบวงจรในพืช สัตว์ และสัตว์น้ำเศรษฐกิจที่สำคัญของภาคใต้ เช่น ปาล์ม น้ำมัน ยางพารา แพะ การทำ SMART FARM เห็ด การใช้ประโยชน์จากจุลินทรีย์ และการทำเกษตรแบบยั่งยืน
15. บุคลากรสายอำนวยการมีความชำนาญในสายงาน
16. มี BUSSINESS UNIT สนับสนุนกระบวนการเรียนการสอนและการปฏิบัติจริง
17. ที่ตั้งของคณะอยู่ในพื้นที่สองฝั่งทะเล

จุดอ่อน (WEAKNESSES)

1. คณาจารย์และนักวิชาการขาดทักษะการจัดการเชิงพาณิชย์
2. ขาดการบูรณาการการประชาสัมพันธ์เชิงรุกอย่างเป็นระบบ
3. ขาดปฏิสัมพันธ์ระหว่างบุคลากรในหน่วยงานย่อย
4. การใช้ประโยชน์จากสถานีวิจัยยังไม่เต็มประสิทธิภาพ

5. สิ่งสนับสนุนการเรียนรู้ของนักศึกษายังขาดความพร้อมใช้ที่ทันสมัย พอเพียงต่อการเรียน และสภาพห้องเรียนไม่เอื้ออำนวยต่อการเรียนการสอน
6. เทคโนโลยีที่สนับสนุนการทำงานด้านการจัดการศึกษา วิจัย บริการวิชาการ บริหารจัดการไม่ทันสมัย
7. สิ่งอำนวยความสะดวกการเรียนรู้มีจำนวนไม่เพียงพอต่อกระบวนการจัดการศึกษา ขาดห้องเรียนแบบ SMART CLASSROOM และ CO-LEARNING/WORKING SPACE
8. ขาดการเชื่อมโยงระบบฐานข้อมูลตามพันธกิจของคณะทรัพยากรธรรมชาติ
9. ขาดการจัดการเทคโนโลยีสารสนเทศอย่างเป็นระบบ
10. ขั้นตอนการทำงานมีความยุ่งยาก ใช้เวลานานจนทำให้ความพึงพอใจของลูกค้ำลดลง

การประเมินสภาพแวดล้อมภายนอก

โอกาส (OPPORTUNITIES)

1. รัฐบาลกำหนดนโยบาย BCG MODEL ซึ่งเกษตรก็จะเป็นหนึ่งในวิถัจกรของนโยบาย
2. ความก้าวหน้าทางเทคโนโลยี ทำให้ผลิตภัณฑ์ทางด้านเทคโนโลยีมีราคาถูกลง หรือมีประสิทธิภาพเพิ่มขึ้น สามารถนำมาใช้ในการปฏิบัติภาคเกษตรได้มากขึ้น
3. การจัดการศึกษาในรูปแบบยืดหยุ่น
4. ภาครัฐให้ความสำคัญ THAILAND 4.0 ด้านการเกษตรสมัยใหม่ (SMART AGRICULTURE)
5. นโยบายประเทศให้ความสำคัญกับมาตรฐานการผลิตสินค้าเกษตร อาหารปลอดภัย และการเพิ่มมูลค่าสินค้าเกษตร
6. การเข้าสู่สังคมผู้สูงอายุ และความตระหนักด้านการบริโภคอาหารปลอดภัย และ FUNCTIONAL FOOD ของสังคม
7. มีสมาคมศิษย์เก่าคณะทรัพยากรธรรมชาติที่เข้มแข็งที่จะช่วยสนับสนุนความเข้มแข็งให้กับคณะได้
8. สถาบันทั้งในและต่างประเทศมีความสนใจที่จะทำความร่วมมือทางวิชาการกับคณะทรัพยากรธรรมชาติ
9. นโยบายมหาวิทยาลัยสนับสนุนการดำเนินงานของคณะด้านความมั่นคงอาหารและเกษตรยั่งยืน
10. ระบบการถ่ายโอนหน่วยกิต CREDIT BANK CREDIT TRANSFER
11. ความนิยมของคนรุ่นใหม่ในการซื้อขายผ่านระบบออนไลน์

อุปสรรค (THREATS: T)

1. โครงสร้างประชากรเปลี่ยนแปลงและการเข้าสู่สังคมผู้สูงอายุ (Aging society)
2. การปรับลดงบประมาณจากรัฐบาล
3. นโยบายและแผนด้านการจัดการศึกษาของภาครัฐ
4. การเปลี่ยนแปลงทางเทคโนโลยี
5. การเปลี่ยนแปลงทางธรรมชาติและภัยพิบัติของโลก
6. โรคระบาดในพืช สัตว์ และมนุษย์

สมรรถนะหลัก (CORE COMPETENCY, CC)

- (CC1) มีการจัดการเรียนการสอนแบบ CWIE และการถ่ายทอดองค์ความรู้ด้านนวัตกรรมเกษตร
 (CC2) มีความเชี่ยวชาญด้านพืชและสัตว์เศรษฐกิจ และระบบเกษตรของภาคใต้ (CC3) เสริมสร้างศักยภาพ
 เกษตรกรและผู้ประกอบการ และพัฒนาคุณภาพชีวิตให้กับชุมชนและสังคม

โอกาสเชิงกลยุทธ์ (STRATEGIC OPPORTUNITIES, SO)

- SO1 การพัฒนาหลักสูตร และนวัตกรรมการเรียนการสอน ในรูปแบบที่หลากหลาย ที่ตอบสนองความต้องการ
 ของกลุ่มผู้เรียนทุกช่วงวัย
 SO2 การพัฒนางานวิจัยและนวัตกรรมเกษตรที่มีคุณค่าและมูลค่าสูง ที่เกิดประสิทธิผลต่อชุมชน และ
 สังคม
 SO3 ยกระดับมาตรฐานสินค้าทางการเกษตรและผลิตภัณฑ์ปลอดภัย

ความได้เปรียบเชิงกลยุทธ์ (STRATEGIC ADVANTAGES, SA)

- SA1 มีทรัพยากรบุคคล องค์ความรู้ นวัตกรรม และสินทรัพย์ที่สนับสนุนการสร้างหลักสูตร งานวิจัย
 และบริการในพื้นที่ภาคใต้
 SA2 มีคู่ความร่วมมือทางวิชาการกับหน่วยงาน สถาบันทั้งระดับประเทศและต่างประเทศ
 SA3 มีเครือข่ายที่เข้มแข็งกับ กลุ่มเกษตรกร ชุมชน หน่วยงานภาครัฐ และเอกชน
 SA4 มีศูนย์วิจัย สถานีวิจัยตลาดเกษตร ม.อ. และงานเกษตรภาคใต้ที่เป็นแหล่งเรียนรู้ทางวิชาการการ
 เรียนการสอน วิจัย และบริการวิชาการ

ความท้าทายเชิงกลยุทธ์ (STRATEGIC CHALLENGES, SC)

- SC1 เพิ่มการผลิตกำลังคนศักยภาพสูงที่มีสมรรถนะสากล
 SC2 พัฒนาหลักสูตรที่มีรูปแบบหลากหลายตอบสนองความต้องการผู้เรียนทุกช่วงวัย
 SC3 เพิ่มคุณค่า และมูลค่างานวิจัย นวัตกรรมที่ตอบโจทย์ยุทธศาสตร์คณะ
 SC4 พัฒนาระบบข้อมูลสารสนเทศอย่างมีประสิทธิภาพ
 SC5 บริหารจัดการสินทรัพย์ที่มีให้เกิดประโยชน์สูงสุด
 SC6 พัฒนาขีดความสามารถของบุคลากรและสร้างองค์กรแห่งความสุข
 SC7 ยกระดับคุณภาพชีวิตของเกษตรกรและชุมชน

ความเสี่ยงที่น่าลงทุน (INTELLIGENT RISKS, IR)

- IR1 การบริหารจัดการพื้นที่ฝึกงานและสถานีวิจัยเพื่อสนับสนุนการเรียนการสอน (SO4)
 IR2 จัดทำหลักสูตรการทำเกษตรที่ปลอดภัย BCG MODEL (SO5)
 IR3 สร้างนวัตกรรมทางด้านการเกษตร ทรัพยากรทะเลและชายฝั่ง (SO6)
 IR4 บริหารจัดการพื้นที่คณะให้เกิดรายได้เพิ่มขึ้น (SO7)

- IR5 บริหารจัดการตลาดเกษตร ม.อ. ให้เป็นศูนย์เรียนรู้ธุรกิจเกษตร และเป็นแหล่งฝึกนักศึกษาให้เป็นผู้ประกอบการ (SA4)
- IR6 พัฒนาขีดความสามารถและฝึกทักษะบุคลากรเพื่อสนับสนุนกระบวนการเรียนการสอน การวิจัยและบริการวิชาการ กลุ่มเป้าหมายด้านการเกษตรและอาหารที่ปลอดภัย ภายใต้ BCG MODEL (SC3)
- IR7 บริหารจัดการงานวิจัยและนวัตกรรมครบวงจร ต้นน้ำ กลางน้ำ และปลายน้ำ คือ เกษตร อาหาร และสุขภาพ (SC4)

ยุทธศาสตร์ที่ 1: พัฒนากำลังคนด้านเกษตร ทรัพยากรทางทะเลและชายฝั่ง ศักยภาพสูง ให้กับประเทศ

วัตถุประสงค์เชิงกลยุทธ์ที่ 1: สร้างกำลังคนที่มีทักษะและความเชี่ยวชาญด้านอาหาร เกษตร ทรัพยากรทางทะเลและชายฝั่ง

เป้าประสงค์ที่ 1: สร้างกำลังคนและพัฒนาหลักสูตรที่มีทักษะและความเชี่ยวชาญด้านอาหาร เกษตร ทรัพยากรทางทะเลและชายฝั่ง

กลยุทธ์ที่ 1: หลักสูตรที่มีรูปแบบหลากหลายตอบสนองความต้องการผู้เรียนทุกช่วงวัย

แผนปฏิบัติการที่ 1. ผลิตผู้เรียน หลักสูตร Highly skill
ตัวชี้วัด

1. จำนวนคนระดับบัณฑิตศึกษาที่ได้รับรางวัลจากการแข่งขัน

แผนปฏิบัติการที่ 2. ผลิตผู้เรียน Talent
ตัวชี้วัด

1. จำนวนคนระดับบัณฑิตศึกษาที่ได้รับรางวัลจากการแข่งขัน
2. จำนวนคนระดับปริญญาตรีที่ได้รับรางวัลจากการแข่งขัน

แผนปฏิบัติการที่ 3. ผลิตนักศึกษาป.ตรี โท เอก เรียนในหลักสูตร S-curve
ตัวชี้วัด

1. จำนวนคนระดับปริญญาตรี
2. จำนวนคนระดับบัณฑิตศึกษา

แผนปฏิบัติการที่ 4. ผลิตผู้เรียนหลักสูตร Non Degree
ตัวชี้วัด

1. จำนวนผู้เรียน (ก่อนปริญญาตรี, ปริญญาตรี, หลังปริญญาตรี)
2. จำนวนหลักสูตร

กลยุทธ์ที่ 2: หลักสูตรความร่วมมือระหว่างสถาบันทั้งในและต่างประเทศ

แผนปฏิบัติการที่ 1. ผลิตหลักสูตร Double Degree/Joint Degree

ตัวชี้วัด

1. จำนวนหลักสูตรหรือ MOU (Double Degree/Joint Degree)

กลยุทธ์ที่ 3: กิจกรรมเสริมหลักสูตรที่ส่งเสริมบัณฑิตให้มีแนวคิดผู้ประกอบการ

แผนปฏิบัติการที่ 1. จัดกิจกรรมเสริมหลักสูตรส่งเสริมบัณฑิต ผู้ประกอบการ

ตัวชี้วัด

1. จำนวนกิจกรรมเสริมหลักสูตร

แผนปฏิบัติการที่ 2. รายวิชา/ชุดวิชา ที่ส่งเสริมบัณฑิตให้มีแนวคิดผู้ประกอบการ

ตัวชี้วัด

1. จำนวนชุดวิชา/รายวิชา

แผนปฏิบัติการที่ 3. รูปแบบรายวิชา CWIE/WIL

ตัวชี้วัด

1. จำนวนชุดวิชา/รายวิชาที่จัดการศึกษาเชิงบูรณาการกับการทำงานรูปแบบ CWIE/WIL

แผนปฏิบัติการที่ 4. ความร่วมมือกับสถานประกอบการ/หน่วยงาน

ตัวชี้วัด

1. จำนวนสถานประกอบการที่เข้าร่วมโครงการ CWIE/WIL

กลยุทธ์ที่ 4: การบริหารจัดการระบบทุนการศึกษา

แผนปฏิบัติการที่ 1. จัดทำประชาสัมพันธ์เชิงรุกเพื่อจัดหาทุนการศึกษา

ตัวชี้วัด

1. จำนวนผู้เข้าเยี่ยมชมแต่ละรูปแบบ/Platform การประชาสัมพันธ์

แผนปฏิบัติการที่ 2. จัดทำระบบบริจาคทุนการศึกษาและฐานข้อมูลผู้บริจาคทุนการศึกษา

ตัวชี้วัด

1. จำนวนผู้บริจาค/แหล่งทุน

กลยุทธ์ที่ 5: พัฒนาทักษะการใช้ Platform ทางการศึกษา

แผนปฏิบัติการที่ 1. จัดเตรียมฝึกอบรมการใช้ Platform รูปแบบต่าง ๆ

ตัวชี้วัด

1. จำนวนโครงการ

แผนปฏิบัติการที่ 2. จัดทำแผนเพื่อของบประมาณสนับสนุนจากมหาวิทยาลัยในการพัฒนาสิ่งสนับสนุนการเรียนรู้พร้อมใช้ ทันสมัยและเพียงพอ

ตัวชี้วัด

1. จำนวนแผนโครงการที่ได้รับจัดสรร

แผนปฏิบัติการที่ 3. จัดทำห้องเรียน Smart Classroom Co Learning/Working Space
ตัวชี้วัด

1. จำนวนห้อง
2. ระดับความพึงพอใจ

กลยุทธ์ที่ 6: จัดการเรียนการสอนโดยใช้สถานีวิจัย/ศูนย์วิจัย/ศูนย์วิจัยความเป็นเลิศ/ศูนย์วิจัยสุขภาพสัตว์
น้ำ/ศูนย์ปฏิบัติการวิเคราะห์กลาง/ตลาดเกษตรกร เป็นแหล่งเรียนรู้และฝึกปฏิบัติ

แผนปฏิบัติการที่ 1. Learning by doing (Action Learning Program)
ตัวชี้วัด

1. จำนวนรายวิชาที่จัดการเรียนการสอนรูปแบบ Learning by doing (Action Learning Program) ที่ใช้พื้นที่ของสถานีวิจัย ศูนย์วิจัยฯ

กลยุทธ์ที่ 7: พัฒนาหลักสูตรการทำเกษตรปลอดภัย และการจัดการทรัพยากรทางทะเลและชายฝั่งอย่าง
ยั่งยืน

แผนปฏิบัติการที่ 1. หลักสูตร/โครงการฝึกอบรมระยะสั้น (Training course), Non degree,
Online Course เพื่อ Up-skill, Re-skill, New-skill

ตัวชี้วัด

1. จำนวนหลักสูตร/โครงการ
2. รายได้จากการลงทะเบียน

แผนปฏิบัติการที่ 2. ศักยภาพเกษตรกร/ผู้รับบริการผ่านหลักสูตร/โครงการฝึกอบรมระยะสั้น
(Training course) Online Course เพื่อ Up-skill, Re-skill, New-skill

ตัวชี้วัด

1. จำนวนคนที่ผ่านการพัฒนา เช่น โครงการอบรมผู้ควบคุมการขายวัตถุดิบอันตรายทาง
การเกษตร

แผนปฏิบัติการที่ 3. ศักยภาพเกษตรกร/ผู้รับบริการผ่านหลักสูตร Non Degree
ตัวชี้วัด

1. เกษตรกร/ผู้รับบริการผ่านการอบรม

ยุทธศาสตร์ที่ 2: เพิ่มมูลค่างานวิจัยและนวัตกรรมด้านเกษตร ทรัพยากรทางทะเลและชายฝั่ง
วัตถุประสงค์เชิงกลยุทธ์ที่ 1: งานวิจัยและนวัตกรรมที่ใช้ได้จริง

เป้าประสงค์ที่ 1: สร้างและพัฒนาางานวิจัยและนวัตกรรมที่ใช้ได้จริง

กลยุทธ์ที่ 1: ส่งเสริมและพัฒนาเครือข่ายความร่วมมือร่วมกับภาควิชาการ รัฐ เอกชน ศิษย์เก่า และ
ความร่วมมือกับต่างประเทศ

แผนปฏิบัติการที่ 1. สร้างเครือข่ายความร่วมมือร่วมกับภาควิชาการ รัฐ เอกชน ศิษย์
เก่า และความร่วมมือกับต่างประเทศ

ตัวชี้วัด

1. จำนวนหน่วยงานเครือข่ายความร่วมมือ

แผนปฏิบัติการที่ ๒. พัฒนาโครงการวิจัยภายใต้เครือข่ายความร่วมมือ

ตัวชี้วัด

1. จำนวนงานวิจัยร่วมกับเอกชน/หน่วยงานภายนอก

กลยุทธ์ที่ 2: พัฒนาการวิจัยเพื่อเพิ่มองค์ความรู้ และสร้างนวัตกรรมทางด้านการเกษตร ทรัพยากร
ทางทะเลและชายฝั่งที่ใช้ได้จริง

แผนปฏิบัติการที่ 1. พัฒนาโครงการวิจัยเพื่อเพิ่มองค์ความรู้ ทางด้านการเกษตร
ทรัพยากรทางทะเลและชายฝั่งและต่อยอดเพื่อสร้างมูลค่าใน
เชิงพาณิชย์

ตัวชี้วัด

1. จำนวนโครงการ

2. รายได้จากหน่วยธุรกิจ

แผนปฏิบัติการที่ 2. สร้างนวัตกรรมจากการวิจัยที่นำไปใช้ประโยชน์ได้จริง

ตัวชี้วัด

1. จำนวนนวัตกรรม

กลยุทธ์ที่ 3: สร้างต้นแบบ/Model เชื่อมโยงการถ่ายทอดความรู้ เทคโนโลยี และนวัตกรรมจาก
ภาควิชาการสู่ภายนอก

แผนปฏิบัติการที่ 1. สร้างชุมชนต้นแบบเกษตรยุคใหม่/เกษตรยั่งยืน

ตัวชี้วัด

1. จำนวนชุมชนต้นแบบ

แผนปฏิบัติการที่ 2. สร้างต้นแบบความสำเร็จ/เกษตรกรต้นแบบ
ตัวชี้วัด

1. จำนวนต้นแบบความสำเร็จ

แผนปฏิบัติการที่ 3. สร้าง Model การใช้ความรู้ เทคโนโลยี และนวัตกรรม ที่สร้างประโยชน์
และเกิดมูลค่า

ตัวชี้วัด

1. จำนวน Model

**ยุทธศาสตร์ที่ 3: ขับเคลื่อนสังคม พัฒนาพื้นที่และนโยบายสาธารณะด้านเกษตร ทรัพยากรทาง
ทะเลและชายฝั่ง เพื่อความอยู่ดีมีสุข**

**วัตถุประสงค์เชิงกลยุทธ์ที่ 1: ผลกระทบหรือมูลค่าต่อเศรษฐกิจ สังคม และคุณภาพชีวิตที่เกิดจากการนำ
องค์ความรู้ ผลงานวิจัย นวัตกรรมไปใช้ประโยชน์**

**เป้าประสงค์ที่ 1: พัฒนาและสร้างต้นแบบ/รูปแบบที่เพิ่มมูลค่าต่อเศรษฐกิจ สังคม และคุณภาพชีวิต
ที่เกิดจากการนำองค์ความรู้ ผลงานวิจัย นวัตกรรมไปใช้ประโยชน์**

**กลยุทธ์ที่ 1: พัฒนารูปแบบงานในลักษณะภาคีความร่วมมือกับหน่วยงานในพื้นที่ทั้งเชิงนโยบายและ
ขับเคลื่อนหน่วยงานภาครัฐ เอกชน ศิษย์เก่า รวมถึงความร่วมมือกับ
ต่างประเทศ**

แผนปฏิบัติการที่ 1. พัฒนางานวิจัยทางการเกษตร ทรัพยากรทางทะเลและชายฝั่ง
ที่ใช้ประโยชน์ในเชิงนโยบาย

ตัวชี้วัด

1. จำนวนโครงการ

แผนปฏิบัติการที่ 2. พัฒนางานวิจัยทางการเกษตร ทรัพยากรทางทะเลและชายฝั่ง ที่มี
ผลกระทบสูงสามารถขับเคลื่อนสังคม พัฒนาพื้นที่

ตัวชี้วัด

1. จำนวนโครงการ

แผนปฏิบัติการที่ 3. พัฒนาโครงการวิจัยภายใต้เครือข่ายความร่วมมือ (เอกชน/หน่วยงาน
ภายนอก)

ตัวชี้วัด

1. รายได้ (จำนวนทุนที่ได้รับ)

กลยุทธ์ที่ 2: เสริมสร้างความสัมพันธ์ระหว่างมหาวิทยาลัยกับชุมชน

แผนปฏิบัติการที่ 1. ถ่ายทอดองค์ความรู้ เทคโนโลยี นวัตกรรมจากผลงานวิจัยทาง
การเกษตร ทรัพยากรทางทะเลและชายฝั่งสู่ชุมชน

ตัวชี้วัด

1. จำนวนองค์ความรู้ เทคโนโลยี และนวัตกรรมจากการวิจัยที่นำไปใช้ประโยชน์เพื่อชุมชน
และสังคม
2. รายได้จากโครงการบริการวิชาการ (ไม่รวมวิเคราะห์ตัวอย่าง)

กลยุทธ์ที่ 3: พัฒนาทักษะการทำงานและศักยภาพบุคลากรของสถานีวิจัย

แผนปฏิบัติการที่ 1. การพัฒนาศักยภาพของบุคลากรเพื่อสร้างความแข็งแกร่งให้สถานีวิจัย
ตัวชี้วัด

1. บุคลากรสถานีวิจัยฯ ที่ได้รับการพัฒนาศักยภาพ

กลยุทธ์ที่ 4: สร้างระบบการบริหารจัดการที่ดีและมีประสิทธิภาพในการปฏิบัติงาน

แผนปฏิบัติการที่ 1. พัฒนาคูณภาพการบริหารจัดการโดยใช้ระบบสารสนเทศเพื่อการ
ตัดสินใจ

ตัวชี้วัด

1. จำนวนผลงาน/นวัตกรรม/แนวปฏิบัติที่ดีที่นำมาใช้ในการปฏิบัติงาน
(ชิ้นงานที่เพิ่มขึ้นต่อปี)

กลยุทธ์ที่ 5: พัฒนาระบบการจัดการด้านการผลิตสัตว์และทรัพยากรการผลิตสัตว์ภายใต้ระบบ

BCG Model

แผนปฏิบัติการที่ 1. การผลิตผลผลิตสัตว์ที่ปลอดภัย BCG Model เพื่อได้ผลผลิตสัตว์ที่
ปลอดภัย (นมโค นมแพะ ไข่ไก่ ไก่เบตงและไก่เบขลา)

ตัวชี้วัด

1. ผลผลิตที่ผ่านค่ามาตรฐาน

แผนปฏิบัติการที่ 2. บริหารจัดการระดับมาตรฐานฟาร์มปศุสัตว์และฟาร์มเลี้ยงสัตว์อย่างต่อเนื่อง
ตัวชี้วัด

1. ได้รับมาตรฐานฟาร์มอย่างต่อเนื่อง

กลยุทธ์ที่ 6: หลักสูตรสนับสนุนการเป็นผู้ประกอบการของบัณฑิต

แผนปฏิบัติการที่ 1. สร้างนักศึกษาเป็นผู้ประกอบการ

ตัวชี้วัด

1. จำนวนนักศึกษาผู้ประกอบการ

กลยุทธ์ที่ 7: สร้างต้นแบบชุมชนเพื่อเชื่อมโยงและถ่ายทอดความรู้และเทคโนโลยีจากภาควิชาการสู่ชุมชนโดยความร่วมมือกับ หน่วยงานของรัฐ เอกชน และชุมชน

แผนปฏิบัติการที่ 1. การสร้างต้นแบบชุมชนเกษตรยุคใหม่/เกษตรยั่งยืนเพื่อยกระดับคุณภาพชีวิตและเศรษฐกิจของพื้นที่

ตัวชี้วัด

1. จำนวนโครงการสร้างความยั่งยืนที่มีความร่วมมือกับหน่วยงานของรัฐ เอกชน หรือชุมชน

กลยุทธ์ที่ 8: บริการวิชาการและวิชาชีพโดยใช้ความเชี่ยวชาญศักยภาพของบุคลากรสถานีวิจัยฯ แก่องค์กรภาครัฐ ภาคเอกชน และประชาชนทั่วไป

แผนปฏิบัติการที่ 1. บริการวิชาการและวิชาชีพ เช่น ในงานเกษตรภาคใต้ (ผึ้ง, ชันโรง, ปาล์มน้ำมัน, กาแฟ)

ตัวชี้วัด

1. จำนวนโครงการ

กลยุทธ์ที่ 9: พัฒนากิจกรรมของสถานีที่สร้างทัศนคติเชิงบวก และสร้างคุณค่าทางการเกษตร

แผนปฏิบัติการที่ 1. สร้างเสริมประสบการณ์ทางด้านเกษตรให้กับนักศึกษา

ตัวชี้วัด

1. จำนวนนักศึกษา

แผนปฏิบัติการที่ 2. สร้างเสริมประสบการณ์ทางด้านเกษตรให้กับบุคคลทั่วไป

ตัวชี้วัด

1. จำนวนคน

กลยุทธ์ที่ 10: สร้างต้นแบบความสำเร็จของเกษตรกรรุ่นใหม่ ผ่านภาคีความร่วมมือร่วมกับ

ภาควิชาการ รัฐ เอกชน ศิษย์เก่ารวมถึงความร่วมมือกับต่างประเทศ

แผนปฏิบัติการที่ 1. โครงการสร้างฐานข้อมูลต้นแบบความสำเร็จเพื่อสร้างแรงจูงใจและเจตคติที่ดีในอาชีพเกษตรกร

ตัวชี้วัด

1. จำนวนเกษตรกรต้นแบบตลาดเกษตร ม.อ. (แปลงเกษตรอินทรีย์)

**กลยุทธ์ที่ 11: หลักสูตรการถ่ายทอดองค์ความรู้ เทคโนโลยีและนวัตกรรมทางการผลิตสัตว์ให้กับ
เกษตรกร ชุมชนและหน่วยงานภายนอก**

แผนปฏิบัติการที่ 1. ถ่ายทอดองค์ความรู้ให้กับเกษตรกรเพื่อการประกอบอาชีพทาง
ปศุสัตว์/สัตว์น้ำ

ตัวชี้วัด

1. จำนวนเกษตรกรที่ผ่านการอบรม/ประกอบอาชีพ

**กลยุทธ์ที่ 12: พัฒนาพื้นที่ฟาร์ม ตลาดเกษตร ศูนย์วิจัย/ศูนย์ปฏิบัติการ ภายในวิทยาเขตให้เป็น
ต้นแบบและเกิดมูลค่า**

แผนปฏิบัติการที่ 1. ตลาดเกษตร/ศูนย์วิจัย มาตรฐานต้นแบบ

ตัวชี้วัด

1. จำนวนองค์ความรู้ที่นำไปใช้ประโยชน์และการเป็นที่ปรึกษา

กลยุทธ์ที่ 13: พัฒนาพื้นที่ /กิจกรรมสถานีวิจัย ศูนย์วิจัยภายนอกวิทยาเขตให้เป็นต้นแบบและเกิดมูลค่า

แผนปฏิบัติการที่ 1. การใช้พื้นที่/กิจกรรมให้เป็นระบบเกษตรปลอดภัยที่ยั่งยืนสู่การ
เป็นศูนย์การเรียนรู้ต้นแบบและเกิดมูลค่าแบบครบวงจร

ตัวชี้วัด

1. งบประมาณที่ได้รับการสนับสนุนจากกองทุนวิจัยฯ และหน่วยงานภายนอก
2. รายรับจากการจำหน่ายผลผลิตทางการเกษตรจากสถานีวิจัย
3. จำนวนฐานการเรียนรู้ต้นแบบและการบริการวิชาการด้านเกษตร
4. จำนวนหน่วยงานความร่วมมือ

**กลยุทธ์ที่ 14: บริหารจัดการทรัพย์สินและการหารายได้ของสถานีวิจัย อย่างมีประสิทธิภาพและ
เหมาะสม**

แผนปฏิบัติการที่ 1. โครงการปรับปรุง พัฒนาแปลงปลูกส้มโอ/มะพร้าวน้ำหอม พื้นที่
6.25 ไร่ (สถานีวิจัยเทพา)

ตัวชี้วัด

1. ร้อยละของความสำเร็จตามแผน

แผนปฏิบัติการที่ 2. โครงการเปลี่ยนพื้นที่ปลูกยางเป็นพื้นที่ปลูกปาล์ม สถานีเทพา
62.5 ไร่ และสถานีท่าเขียด 11 ไร่

ตัวชี้วัด

1. ร้อยละของความสำเร็จตามแผน

แผนปฏิบัติการที่ 3. โครงการปลูกป่าส้มแม่พันธุ์ดูรา ทดแทนป่าส้มลูกผสม 21 ไร่
(สถานีวิจัยเทพา)

ตัวชี้วัด

1. ร้อยละของความสำเร็จตามแผน

แผนปฏิบัติการที่ 4. โครงการผลิตโคเนื้อ (สถานีปฏิบัติการสัตวศาสตร์นาทวี)

ตัวชี้วัด

1. จำนวนที่ขายได้

ยุทธศาสตร์ที่ 4: พัฒนาประสิทธิภาพการบริหารจัดการ

วัตถุประสงค์เชิงกลยุทธ์ที่ 1: องค์กรแห่งความสุข

เป้าประสงค์ที่ 1: พัฒนาและสร้างองค์กรแห่งความสุข

กลยุทธ์ที่ 1: พัฒนาประสิทธิภาพการบริหารจัดการ

แผนปฏิบัติการที่ 1. การสานสัมพันธ์บุคลากรในคณะฯ (เช่น กิจกรรมงานปีใหม่, งานกีฬา, สัมมนาประจำปี สงกรานต์, Car rally, NR Community)

ตัวชี้วัด

1. ระดับความพึงพอใจ (คะแนนเต็ม 5)

2. ร้อยละของบุคลากรที่เข้าร่วมโครงการ (เทียบกับบุคลากรทั้งหมด)

แผนปฏิบัติการที่ 2. การส่งเสริมสุขภาพบุคลากร (เช่น ตรวจสอบสุขภาพประจำปี, ลดพุงลดโรค, Happy Healthy for Life)

ตัวชี้วัด

1. ระดับความพึงพอใจ (คะแนนเต็ม 5)

2. ร้อยละของบุคลากรที่เข้าร่วมโครงการ

แผนปฏิบัติการที่ 3. การพัฒนาพื้นที่ส่งเสริมการทำงานร่วมกัน (Co-Working Space)

ตัวชี้วัด

1. ระดับความพึงพอใจ

แผนปฏิบัติการที่ 4. การพัฒนาขีดความสามารถบุคลากรคณะฯ (การส่งเสริมไปเพิ่มพูนความรู้ Up-skill, Re-skill, New-skill)

ตัวชี้วัด

1. ร้อยละของบุคลากรสายวิชาการที่เข้าร่วมอบรม (อย่างน้อยปีละ 1 ครั้ง)

2. ร้อยละของบุคลากรสายอำนวยการที่เข้าร่วมอบรม (อย่างน้อยปีละ 1 ครั้ง)

แผนปฏิบัติการที่ 5. ปรับปรุงและพัฒนาสิ่งอำนวยความสะดวกและการบำรุงรักษา
สำหรับผู้ต้องการความช่วยเหลือพิเศษ (เช่น จำนวนทางลาด/
จำนวนราวจับในห้องน้ำ)

ตัวชี้วัด

1. ระดับความพึงพอใจ

วัตถุประสงค์เชิงกลยุทธ์ที่ 2: การถ่ายทอดความรู้

เป้าประสงค์ที่ 1: พัฒนาและส่งเสริมการถ่ายทอดความรู้ของบุคลากร

แผนปฏิบัติการที่ 6. การถ่ายทอดความรู้/ประสบการณ์

ตัวชี้วัด

1. จำนวนเรื่องที่มีการแลกเปลี่ยนเรียนรู้

แผนปฏิบัติการที่ 7. โครงการพัฒนางานและนวัตกรรม(เวทีคุณภาพระดับคณะ/
มหาวิทยาลัย)

ตัวชี้วัด

1. จำนวนเรื่องที่มีการแลกเปลี่ยนเรียนรู้
1. จำนวนผลงานที่นำเสนอระดับคณะ

แผนปฏิบัติการที่ 8. การส่งเสริมการเขียนคู่มือปฏิบัติงาน/แนวปฏิบัติงาน

ตัวชี้วัด

1. จำนวนคู่มือ/ชิ้นงาน/เล่ม
-

ภาคผนวก



คำสั่งคณะกรรมการพยาการธรรมชาติ มหาวิทยาลัยสงขลานครินทร์
ที่ ๐๗๘/๒๕๖๖

เรื่อง แต่งตั้งคณะกรรมการจัดทำแผนพัฒนาคณะกรรมการพยาการธรรมชาติ ช่วงปี พ.ศ. ๒๕๖๖-๒๕๗๐

ตามคำสั่งคณะกรรมการพยาการธรรมชาติ มหาวิทยาลัยสงขลานครินทร์ ที่ ๐๖๘/๒๕๖๕ ลงวันที่ ๒๗ พฤษภาคม ๒๕๖๕ ได้ยกเลิกและแต่งตั้งคณะกรรมการจัดทำแผนพัฒนาคณะกรรมการพยาการธรรมชาติ ช่วงปีการศึกษา ๒๕๖๕-๒๕๖๘ ใหม่ นั้น เพื่อให้การจัดทำแผนพัฒนาคณะกรรมการพยาการธรรมชาติ ช่วงปี พ.ศ. ๒๕๖๖-๒๕๗๐ เป็นไปด้วยความเรียบร้อย อาศัยอำนาจตามความในมาตรา ๔๔ แห่งพระราชบัญญัติมหาวิทยาลัยสงขลานครินทร์ พ.ศ. ๒๕๕๙ จึงขอยกเลิกตามคำสั่งคณะกรรมการพยาการธรรมชาติ มหาวิทยาลัยสงขลานครินทร์ ที่ ๐๖๘/๒๕๖๕ ลงวันที่ ๒๗ พฤษภาคม ๒๕๖๕ และขอแต่งตั้งคณะกรรมการจัดทำแผนพัฒนาคณะกรรมการพยาการธรรมชาติ ช่วงปี พ.ศ. ๒๕๖๖-๒๕๗๐ ดังนี้

๑. คณบดี	ประธานคณะกรรมการ
๒. ผู้ช่วยคณบดีฝ่ายประกันคุณภาพและบริหารความเสี่ยง	รองประธานคณะกรรมการ
๓. รองคณบดีฝ่ายบริหาร	คณะกรรมการ
๔. รองคณบดีฝ่ายวิชาการและพัฒนานักศึกษา	คณะกรรมการ
๕. รองคณบดีฝ่ายวิจัย นวัตกรรมและพันธกิจเพื่อสังคม	คณะกรรมการ
๖. ผู้ช่วยคณบดีฝ่ายวิชาการและประกันคุณภาพหลักสูตร	คณะกรรมการ
๗. ผู้ช่วยคณบดีฝ่ายพัฒนานักศึกษาและศิษย์เก่าสัมพันธ์	คณะกรรมการ
๘. ผู้ช่วยคณบดีฝ่ายกิจการนานาชาติ	คณะกรรมการ
๙. ผู้ช่วยคณบดีฝ่ายบริหารจัดการงานสถานีวิจัย	คณะกรรมการ
๑๐. คณะกรรมการประจำส่วนงาน (ผู้ทรงคุณวุฒิภายนอกส่วนงาน) นายฐานันต์ จันทวงศ์	คณะกรรมการ
๑๑. คณะกรรมการประจำส่วนงาน (ผู้ทรงคุณวุฒิภายนอกส่วนงาน) ดร.ไพรัตน์ ศรีชนะ	คณะกรรมการ
๑๒. คณะกรรมการประจำส่วนงาน (ผู้แทนผู้ปฏิบัติงานตำแหน่งประเภทวิชาการ) รศ.ดร.จรัสศรี นวลศรี	คณะกรรมการ
๑๓. คณะกรรมการประจำส่วนงาน (ผู้แทนผู้ปฏิบัติงานตำแหน่งประเภทวิชาการ) รศ.ดร.วิสุทธิ์ สิทธิญา	คณะกรรมการ
๑๔. หัวหน้าสาขาวิชานวัตกรรมและการจัดการ	คณะกรรมการ
๑๕. หัวหน้าสาขาวิชาวาริชศาสตร์และนวัตกรรมการจัดการ	คณะกรรมการ
๑๖. หัวหน้าสาขาวิชานวัตกรรมการผลิตสัตว์และการจัดการ	คณะกรรมการ

๑๗. ประธานหลักสูตรวิทยาศาสตร์บัณฑิต สาขาวิชาเกษตรศาสตร์		คณะทำงาน
๑๘. ประธานหลักสูตรวิทยาศาสตร์บัณฑิต สาขาวิชาสัตวศาสตร์		คณะทำงาน
๑๙. ประธานหลักสูตรวิทยาศาสตร์บัณฑิต สาขาวิชาวาริชศาสตร์		คณะทำงาน
๒๐. ประธานหลักสูตรวิทยาศาสตร์บัณฑิต สาขาวิชานวัตกรรมการเกษตรและการจัดการ		คณะทำงาน
๒๑. ประธานหลักสูตรวิทยาศาสตรมหาบัณฑิต สาขาวิชาพืชศาสตร์		คณะทำงาน
๒๒. ประธานหลักสูตรวิทยาศาสตรมหาบัณฑิต สาขาวิชาโรคพืชวิทยา		คณะทำงาน
๒๓. ประธานหลักสูตรวิทยาศาสตรมหาบัณฑิต สาขาวิชาการจัดการทรัพยากรดิน		คณะทำงาน
๒๔. ประธานหลักสูตรวิทยาศาสตรมหาบัณฑิต สาขาวิชาสัตวศาสตร์		คณะทำงาน
๒๕. ประธานหลักสูตรปรัชญาดุษฎีบัณฑิต สาขาวิชาพืชศาสตร์		คณะทำงาน
๒๖. ประธานหลักสูตรปรัชญาดุษฎีบัณฑิต สาขาวิชาการจัดการทรัพยากรเกษตรเขตร้อน		คณะทำงาน
๒๗. นายอภิชาติ	เกื้อก่อบุญ	คณะทำงาน
๒๘. นายประกิจ	ทองคำ	คณะทำงาน
๒๙. นายนิทัศน์	สองศรี	คณะทำงาน
๓๐. ดร. นัทท์	นันทพงศ์	คณะทำงาน
๓๑. นายราชวัติ	นิยมบัณฑิต	คณะทำงาน
๓๒. นายธัชวีร์	ขวัญแก้ว	คณะทำงาน
๓๓. นางสาวทรงลักษณ์	กลับคง	คณะทำงาน
๓๔. นางสาววันดี	สุขสะโร	คณะทำงาน
๓๕. นางสาวจันทิมน์	แก้วฉิมพลี	คณะทำงาน
๓๖. นางสุตารา	สิทธิธายา	คณะทำงาน
๓๗. นางจินดารัตน์	สันติภราภาพ	คณะทำงาน
๓๘. นางศิริพร	พรหมพัฒน์	คณะทำงาน
๓๙. นางสาวยุภา	โสมกิตติกุล	คณะทำงาน
๔๐. นายโสธร	เดชนครินทร์	คณะทำงาน
๔๑. นางปวีณ์นุช	ชูทอง	คณะทำงาน
๔๒. นางสาวโสภิดา	ชีทอง	คณะทำงาน
๔๓. นางสาวจตุรพร	สอนจิต	คณะทำงาน
๔๔. นางสาวสิขเรศ	แสงขำ	คณะทำงาน
๔๕. นางสาวสุดธิดา	แม่เป่า	คณะทำงาน
๔๖. นางเบญจมาศ	เฉลิมวงศ์	คณะทำงาน
๔๗. นางมาลี	เจตวิจิตร	คณะทำงาน
๔๘. นางสาววิรัชต์	รักขันธ์	คณะทำงาน
๔๙. นางวรภัทร	ไผ่แก้ว	คณะทำงาน
๕๐. นางสาวเยาวลักษณ์	ชัยพลเดช	คณะทำงาน
๕๑. นางอมรรัตน์	จันทนาอรพินท์	คณะทำงาน

๕๒. นางจิราภรณ์	คงสุข	คณะทำงาน
๕๓. นางมะลิ	นิลสุวรรณ	คณะทำงานและเลขานุการ
๕๔. นางสุนันท์	แสงแจ่ม	คณะทำงานและผู้ช่วยเลขานุการ
๕๕. นางสุทธาพร	วิริยะสมบัติ	คณะทำงานและผู้ช่วยเลขานุการ

เพื่อทำหน้าที่

๑. จัดทำแผนยุทธศาสตร์ของคณะทรัพยากรธรรมชาติให้สอดคล้องกับแผนยุทธศาสตร์ของมหาวิทยาลัยสงขลานครินทร์ ช่วงปี พ.ศ. ๒๕๖๖-๒๕๗๐
๒. จัดทำแผนปฏิบัติการตามแผนกลยุทธ์คณะทรัพยากรธรรมชาติ ช่วงปีการศึกษา ๒๕๖๖-๒๕๗๐ ตามยุทธศาสตร์ที่เกี่ยวข้อง
๓. ขับเคลื่อนแผนปฏิบัติการตามแผนกลยุทธ์คณะทรัพยากรธรรมชาติ ติดตามและรายงานผลการดำเนินงานตามแผนปฏิบัติการ ทุก ๓ เดือน ตามยุทธศาสตร์ที่เกี่ยวข้อง
๔. ทบทวนแผนกลยุทธ์คณะทรัพยากรธรรมชาติตามรอบปีการศึกษา เพื่อให้สอดคล้องกับแผนพัฒนาคุณภาพการศึกษาของคณะทรัพยากรธรรมชาติ ตามเกณฑ์คุณภาพการศึกษาเพื่อการดำเนินการที่เป็นเลิศ (EdPEX) และนำเสนอคณะกรรมการประจำส่วนงานให้ความเห็นชอบ

ทั้งนี้ ตั้งแต่ วันที่ ๑๒ กรกฎาคม ๒๕๖๖ เป็นต้นไป

สั่ง ณ วันที่ ๑๖ สิงหาคม พ.ศ. ๒๕๖๖



(รองศาสตราจารย์ ดร.ไชยวรรณ วัฒนจันทร์)
คณบดีคณะทรัพยากรธรรมชาติ