

แผนกลยุทธ์

คณะทรัพยากรธรรมชาติ

ปีงบประมาณ 2566-2570

พฤศจิกายน 2567

คำนำ

คณะทรัพยากรธรรมชาติได้ดำเนินการทบทวนแผนกลยุทธ์คณะทรัพยากรธรรมชาติ ช่วงปี พ.ศ. 2566-2570 เพื่อใช้เป็นแนวทางขับเคลื่อนคณะตามวิสัยทัศน์ที่ได้กำหนดไว้ ซึ่งการจัดทำแผนดังกล่าวได้จากการรวบรวมข้อมูลที่เกี่ยวข้องและวิเคราะห์ศักยภาพของคณะ (SWOT Analysis) จากปัจจัยภายในคณะ และปัจจัยภายนอก วิเคราะห์สมรรถนะหลัก โอกาสเชิงกลยุทธ์ ความได้เปรียบเชิงกลยุทธ์ ความท้าทายเชิงกลยุทธ์และความเสี่ยงที่นำลงทุนของคณะทรัพยากรธรรมชาติ เพื่อนำไปกำหนดวิสัยทัศน์ พันธกิจ ค่านิยม วัฒนธรรมองค์กร วัตถุประสงค์เชิงกลยุทธ์ เป้าประสงค์ กลยุทธ์ ที่สอดคล้องกับแผนยุทธศาสตร์มหาวิทยาลัยสงขลานครินทร์ ใน SO1 สร้างความมั่นคงด้านอาหารและเกษตรกรรมยั่งยืนเพื่อความอยู่ดีมีสุข และ SO3 สร้างความยั่งยืนของทรัพยากรธรรมชาติ และสิ่งแวดล้อมสองคาบสมุทร โดยเปิดโอกาสให้บุคลากรคณะมีส่วนร่วมในการแสดงความคิดเห็น ประชาพิจารณ์ และรับฟังความคิดเห็นภายในและภายนอกคณะมาปรับปรุงแก้ไข และนำเสนอคณะกรรมการประจำส่วนงานพิจารณาให้ความอนุมัติ

ขอขอบคุณบุคลากร ศิษย์เก่า และผู้ใช้บัณฑิต สำหรับการให้ข้อมูล ข้อคิดเห็นและข้อเสนอแนะที่เป็นประโยชน์ในการจัดทำแผนกลยุทธ์ ตลอดจนคณะทำงานจัดทำแผนพัฒนาคณะทรัพยากรธรรมชาติ ช่วงปี พ.ศ. 2566-2570 ทุกท่าน ที่ได้มีส่วนร่วมในการจัดทำแผนกลยุทธ์ฉบับนี้

(รองศาสตราจารย์ ดร.ไชยวรรณ วัฒนจันทร์)

คณบดีคณะทรัพยากรธรรมชาติ

พฤศจิกายน 2567

สารบัญ

	หน้า
คำนำ	ก
สารบัญ	ข
บทที่ 1 บทนำ	1
วิสัยทัศน์ พันธกิจ ค่านิยม วัฒนธรรมองค์กร	2
บทที่ 2 สถานการณ์และแนวโน้มการเปลี่ยนแปลง	
1. แผนยุทธศาสตร์ชาติ 20 ปี	3-4
2. นโยบาย THAILAND 4.0	4-5
3. เกษตรไทย 2573	5-6
4. แนวโน้มนวัตกรรมเกษตรสำหรับประเทศไทย	7
5. แผนปฏิบัติการด้านเกษตรและสหกรณ์ พ.ศ. 2566-2570	8
6. แผนพัฒนามหาวิทยาลัยสงขลานครินทร์ระยะยาว 20 ปี	8-9
7. ยุทธศาสตร์การพัฒนามหาวิทยาลัยสงขลานครินทร์ พ.ศ. 2566-2570	9-11
บทที่ 3 กรอบการพัฒนาคณะทรัพยากรธรรมชาติ พ.ศ. 2566-2570	
โครงสร้างภายในส่วนงานคณะทรัพยากรธรรมชาติ	12
โครงสร้างการบริหารงานภายในส่วนงานคณะทรัพยากรธรรมชาติ	13
การวิเคราะห์ศักยภาพคณะทรัพยากรธรรมชาติ (SWOT Analysis)	14
การประเมินสภาพแวดล้อมภายใน	15
สมรรถนะหลัก (Core Competency, CC)	15-17
การเปลี่ยนแปลงความสามารถในการแข่งขันที่สำคัญ (Key Changes : KC)	17
ข้อมูลเชิงเปรียบเทียบ	17
ความได้เปรียบเชิงกลยุทธ์ (Strategic Advantages, SA)	17
ความท้าทายเชิงกลยุทธ์ (Strategic Challenges, SC)	17
โอกาสเชิงกลยุทธ์ (Strategic Opportunities, SOp)	17
ภัยคุกคาม (Threats, T)	18-20
วัตถุประสงค์เชิงกลยุทธ์ (Strategic Objective : SO)	21-22
วัตถุประสงค์เชิงกลยุทธ์ที่ 1	22-24
วัตถุประสงค์เชิงกลยุทธ์ที่ 2	25-27
วัตถุประสงค์เชิงกลยุทธ์ที่ 3	
วัตถุประสงค์เชิงกลยุทธ์ที่ 4	

ภาคผนวก

คำสั่งคณะทรัพยากรธรรมชาติ มหาวิทยาลัยสงขลานครินทร์ ที่ 078/2566 เรื่อง แต่งตั้ง
คณะทำงานจัดทำแผนพัฒนาคณะทรัพยากรธรรมชาติ ช่วงปี พ.ศ. 2566-2570 (คำสั่ง ณ วันที่ 16
สิงหาคม 2566)

บทที่ 1

บทนำ

คณะทรัพยากรธรรมชาติ มหาวิทยาลัยสงขลานครินทร์ จัดตั้งขึ้นเมื่อวันที่ 21 ตุลาคม 2518 ตลอดระยะเวลา 45 ปีที่ผ่านมา ได้ทำหน้าที่ผลิตบัณฑิตที่มีคุณภาพ การทำวิจัย บริการวิชาการ ที่เน้นการตอบโจทย์แก้ปัญหาของภาคใต้ พัฒนางองค์ความรู้ต่างๆ ด้านการเกษตร การจัดการทรัพยากรธรรมชาติ โดยเฉพาะทรัพยากรที่สามารถฟื้นฟูได้ เช่น ทรัพยากรเกษตร ประมง ดิน น้ำ ป่าไม้ และสิ่งแวดล้อม รับัณฑิตศึกษารุ่นแรกในปีการศึกษา 2520 จำนวน 60 คน ผลิตบัณฑิตจนถึงปีการศึกษา 2565 จำนวน 43 รุ่น รวมศิษย์เก่าทั้งสิ้น 8,660 คน

คณะทรัพยากรธรรมชาติ เปิดสอนหลักสูตรระดับปริญญาตรี 4 หลักสูตร คือ วิทยาศาสตร์บัณฑิต (เกษตรศาสตร์) วิทยาศาสตร์บัณฑิต (วาริชศาสตร์) วิทยาศาสตร์บัณฑิต (สัตวศาสตร์) และเกษตรศาสตรบัณฑิต (นวัตกรรมการเกษตรและการจัดการ) และระดับบัณฑิตศึกษา หลักสูตรวิทยาศาสตรมหาบัณฑิต 7 หลักสูตร คือ พืชศาสตร์ สัตวศาสตร์ พัฒนาการเกษตร ภูมิวิทยา โรคพืชวิทยา การจัดการทรัพยากรดิน วาริชศาสตร์ และหลักสูตรปรัชญาดุษฎีบัณฑิต 3 หลักสูตร คือ พืชศาสตร์ วาริชศาสตร์และการจัดการทรัพยากรเกษตรเขตร้อน

ปัจจุบันคณะทรัพยากรธรรมชาติใช้แผนกลยุทธ์คณะทรัพยากรธรรมชาติ ปีการศึกษา 2565-2568 จากสถานการณ์ที่เปลี่ยนแปลงอย่างรวดเร็วและรุนแรงขึ้นในปัจจุบัน คณะฯ มีความจำเป็นต้องทบทวนแผนกลยุทธ์รวมทั้งวิสัยทัศน์ วัฒนธรรมองค์กร และค่านิยมของคณะ จึงได้จัดดำเนินการทบทวนกลยุทธ์คณะทรัพยากรธรรมชาติ ช่วงปี พ.ศ. 2566-2570 เพื่อขับเคลื่อนการดำเนินงานคณะทรัพยากรธรรมชาติให้สอดคล้องกับสถานการณ์ที่เปลี่ยนแปลงไปและประสบความสำเร็จในอนาคตตามวิสัยทัศน์ใหม่ที่ได้กำหนดขึ้น โดยแต่งตั้ง “คณะทำงานจัดทำแผนพัฒนาคณะทรัพยากรธรรมชาติ ช่วงปี พ.ศ. 2566-2570” ตามหนังสือคำสั่งคณะทรัพยากรธรรมชาติ ที่ 078/2566 สังกัด วันที่ 16 สิงหาคม 2566 กระบวนการจัดทำ “ร่าง” แผนกลยุทธ์คณะทรัพยากรธรรมชาติและ “ร่าง” แผนปฏิบัติการตามแผนกลยุทธ์คณะทรัพยากรธรรมชาติ ช่วงปี พ.ศ. 2566-2570 ดำเนินการทบทวนให้สอดคล้องกับแผนยุทธศาสตร์มหาวิทยาลัยสงขลานครินทร์ ใน SO1 สร้างความมั่นคงด้านอาหารและเกษตรกรรมยั่งยืนเพื่อความอยู่ดีมีสุข และ SO3 สร้างความยั่งยืนของทรัพยากรธรรมชาติและสิ่งแวดล้อม สองคาบสมุทรได้จากการรวบรวมข้อมูลที่เกี่ยวข้องและวิเคราะห์ศักยภาพของคณะ (SWOT Analysis) จากปัจจัยในคณะ และปัจจัยภายนอก วิเคราะห์สมรรถนะหลัก โอกาสเชิงกลยุทธ์ ความได้เปรียบเชิงกลยุทธ์ ความท้าทายเชิงกลยุทธ์และความเสี่ยงที่นำลงทุนของคณะทรัพยากรธรรมชาติ เพื่อนำไปกำหนดวิสัยทัศน์ วัฒนธรรมองค์กร และค่านิยมของคณะ โดยเปิดโอกาสให้บุคลากรคณะได้มีส่วนร่วมในการแสดงความคิดเห็นและให้ข้อเสนอแนะและนำร่างที่ผ่านการเสนอแนะจากประชาคมของคณะเรียบร้อยแล้ว เข้าที่ประชุมคณะกรรมการประจำส่วนงาน เพื่อให้ความเห็นชอบในเดือนพฤศจิกายน 2566 (ตามมติที่ประชุมคณะกรรมการประจำส่วนงาน ครั้งที่ 7/2566 เมื่อวันที่ 22 พฤศจิกายน 2566) ให้ผู้ที่รับผิดชอบในแต่ละตัวชี้วัดรายงานผลการดำเนินงานแผนปฏิบัติการตามแผนกลยุทธ์คณะทรัพยากรธรรมชาติ เป็นรายไตรมาส (ตามหนังสือคณะทรัพยากรธรรมชาติ ที่ มอ 107/66-ว 1968 ลงวันที่ 23 พฤศจิกายน 2566)

และในเดือนเมษายน 2567 ได้มีการทบทวนโครงสร้างองค์กร (OP) ใหม่ โดยคณะกรรมการขับเคลื่อนการพัฒนาคุณภาพการศึกษาสู่ความเป็นเลิศ (EdPEX) และคณะกรรมการจัดทำรายงานการประเมินตนเอง (SAR) ตามเกณฑ์คุณภาพการศึกษาเพื่อการดำเนินการที่เป็นเลิศ (EdPEX) และได้นำเสนอที่ประชุมคณะกรรมการส่วนงาน ครั้งที่ 5/2567 เมื่อวันที่ 29 พฤษภาคม 2567 ให้ความเห็นชอบเรียบร้อยแล้ว ดังนี้

วิสัยทัศน์

สถาบันการศึกษาที่เป็นเลิศด้านองค์ความรู้ เทคโนโลยีและนวัตกรรม เพื่อการเกษตรและทรัพยากรธรรมชาติที่ยั่งยืน

พันธกิจ

1. พัฒนากำลังคนให้มีความรู้ความสามารถทางวิชาการการเกษตร และการจัดการทรัพยากรธรรมชาติ รวมทั้งมีทักษะในศตวรรษที่ 21
2. พัฒนางานวิจัยเพื่อสร้างองค์ความรู้/เทคโนโลยี/นวัตกรรม ทางการเกษตรที่ตอบโจทย์ความต้องการของประเทศ
3. บริการวิชาการด้านการเกษตรที่ตอบสนองความต้องการของผู้รับบริการ และแก้ไขปัญหาด้านการเกษตรให้กับชุมชนและสังคม

ค่านิยม

“Smart Work” (ทำงานอย่างชาญฉลาด) ประกอบด้วย

S = Social Responsibility (ความรับผิดชอบต่อสังคม)

M = Management by Fact (หลักการการบริหารข้อมูลด้วยข้อเท็จจริง)

A = Accountability (รับผิดชอบต่อในงานที่ทำ)

R = Research/ Innovation Focus (มุ่งเน้นวิจัย นวัตกรรม)

T = Team Work (การทำงานเป็นทีม)

วัฒนธรรมองค์กร

ประโยชน์ของเพื่อนมนุษย์เป็นกิจที่หนึ่ง (Our Soul is for Benefit of Mankind)

สมรรถนะหลัก

CC1: มีความเชี่ยวชาญด้านพืชและสัตว์เศรษฐกิจ และระบบเกษตรของภาคใต้

CC2: การผลิต การจัดการและการใช้ประโยชน์จากทรัพยากรธรรมชาติทางทะเลและชายฝั่ง

บทที่ 2

สถานการณ์และแนวโน้มการเปลี่ยนแปลง

1. แผนยุทธศาสตร์ชาติ 20 ปี

ยุทธศาสตร์ชาติ เป็นเป้าหมายในการพัฒนาประเทศอย่างยั่งยืนตามหลักธรรมาภิบาลเพื่อใช้เป็นกรอบในการจัดทำแผนต่างๆ ให้สอดคล้องและบูรณาการกัน อันจะก่อให้เกิดเป็นพลังผลักดันร่วมกันไปสู่เป้าหมายดังกล่าวตามระยะเวลาที่กำหนดไว้ในยุทธศาสตร์ชาติ 20 ปี (พ.ศ.2561-2580) อันเป็นยุทธศาสตร์ชาติฉบับแรกของประเทศไทยตามรัฐธรรมนูญแห่งราชอาณาจักรไทย ซึ่งต้องนำไปสู่การปฏิบัติเพื่อให้ประเทศไทยบรรลุวิสัยทัศน์ “ประเทศไทยมีความมั่นคง มั่งคั่ง ยั่งยืน เป็นประเทศที่พัฒนาแล้ว ด้วยการพัฒนาตามหลักปรัชญาของเศรษฐกิจพอเพียง” เพื่อให้การขับเคลื่อนประเทศมีความชัดเจนและสอดคล้องกับประเด็นความท้าทายต่าง ๆ ที่เกิดขึ้นประเทศไทยจึงได้กำหนดกรอบยุทธศาสตร์ชาติระยะ 20 ปี (พ.ศ. 2558-2577) ขึ้น โดยกำหนดวิสัยทัศน์ “ประเทศไทยมีความมั่นคง มั่งคั่ง ยั่งยืน เป็นประเทศพัฒนาแล้ว ด้วยการพัฒนาตามหลักปรัชญาของเศรษฐกิจพอเพียง” กล่าวคือ มั่นคงปลอดภัยจากภัยและการเปลี่ยนแปลงทั้งภายในประเทศและต่างประเทศในทุกๆระดับ มีการขยายตัวของเศรษฐกิจอย่างต่อเนื่องและมีความยั่งยืนจนเข้าสู่กลุ่มประเทศรายได้สูง ความเหลื่อมล้ำของการพัฒนาลดลง และสามารถสร้างความเจริญ รายได้ และคุณภาพชีวิตของประชาชนเพิ่มขึ้นอย่างต่อเนื่อง ซึ่งเป็นการเติบโตของเศรษฐกิจที่อยู่บนหลักการใช้ การรักษา และการฟื้นฟูฐานทรัพยากรธรรมชาติอย่างยั่งยืน

แผนพัฒนาเศรษฐกิจและสังคมแห่งชาติ ฉบับที่ 13 (2566 - 2570)



แผนพัฒนาฯ ฉบับที่ 13 ได้กำหนดหมายเหตุการพัฒนาไว้จำนวน 13 หมายเหตุเพื่อเป็นปัจจัยในการขับเคลื่อน มีเป้าหมายและทิศทางที่ช่วยในการสนับสนุนการพลิกโฉมประเทศ ที่ครอบคลุม 4 มิติ การพัฒนา ได้แก่ มิติภาคการผลิตและบริการเป้าหมาย ประกอบด้วย

หมายเหตุที่ 1 ไทยเป็นประเทศชั้นนำด้านสินค้าเกษตร และเกษตรแปรรูปมูลค่าสูง มุ่งเน้น ใช้เทคโนโลยีเพื่อยกระดับการผลิตและเพิ่มมูลค่าสินค้าเกษตร

หมวดหมู่ที่ 2 ไทยเป็นจุดหมายของการท่องเที่ยวที่เน้นคุณภาพและความยั่งยืน โดยลดการท่องเที่ยวที่เน้นปริมาณ สร้างการท่องเที่ยวที่มีคุณภาพด้วยเศรษฐกิจสร้างสรรค์

หมวดหมู่ที่ 3 ไทยเป็นฐานการผลิตยานยนต์ไฟฟ้าที่สำคัญของโลก โดยสร้างความพร้อมให้ผู้ประกอบการไทย ส่งเสริมการลงทุนจากต่างประเทศและเตรียมโครงสร้างพื้นฐานรองรับการใช้งานยานยนต์ไฟฟ้า

หมวดหมู่ที่ 4 ไทยเป็นศูนย์กลางทางการแพทย์และสุขภาพมูลค่าสูง มุ่งเน้นยกระดับบริการทางการแพทย์และสุขภาพ ด้วยนวัตกรรม เทคโนโลยีขั้นสูงและอัตลักษณ์ไทย

หมวดหมู่ที่ 5 ไทยเป็นประตูการค้าการลงทุน และยุทธศาสตร์ทางโลจิสติกส์ที่สำคัญของภูมิภาค โดยพัฒนาความร่วมมือทางการค้าและการลงทุนกับต่างประเทศปรับปรุงระบบคมนาคมและโลจิสติกส์ ให้เชื่อมโยงแบบไร้รอยต่อ

หมวดหมู่ที่ 6 ไทยเป็นศูนย์กลางอุตสาหกรรมอิเล็กทรอนิกส์อัจฉริยะและอุตสาหกรรมดิจิทัลของอาเซียน มุ่งเน้นผลักดันการใช้เทคโนโลยีดิจิทัลในทุกภาคส่วน ต่อยอดอุตสาหกรรมอิเล็กทรอนิกส์ไปสู่อิเล็กทรอนิกส์อัจฉริยะ มีโอกาสและความเสมอภาคทางเศรษฐกิจและสังคม

หมวดหมู่ที่ 7 ไทยมี SMEs ที่เข้มแข็ง มีศักยภาพสูง และสามารถแข่งขันได้ โดยสนับสนุนให้ SMEs เข้าถึงเทคโนโลยีและแหล่งเงินทุนที่เหมาะสม สร้างการแข่งขันที่เป็นธรรมระหว่าง SMEs กับรายใหญ่

หมวดหมู่ที่ 8 ไทยมีพื้นที่และเมืองอัจฉริยะที่น่าอยู่ ปลอดภัย เติบโตได้อย่างยั่งยืนโดยการกระจายความเจริญไปสู่ระดับพื้นที่ และสร้างความเข้มแข็งของเศรษฐกิจฐานราก

หมวดหมู่ที่ 9 ไทยมีความยากจนข้ามรุ่นลดลง และมีความคุ้มครองทางสังคมที่เพียงพอ เหมาะสม โดยการสนับสนุนครัวเรือนยากจนให้เข้าถึงการศึกษาและการพัฒนาทักษะอาชีพ ตลอดจนสร้างความคุ้มครองทางสังคมที่เหมาะสมและครอบคลุมคนทุกกลุ่ม มิตีความยั่งยืนของทรัพยากรธรรมชาติและสิ่งแวดล้อม

หมวดหมู่ที่ 10 ไทยมีเศรษฐกิจหมุนเวียนและสังคมคาร์บอนต่ำให้ความสำคัญกับการนำขยะและของเสียมาหมุนเวียนใช้ประโยชน์ รวมถึงเพิ่มการใช้พลังงานสะอาดเพื่อลดการปล่อยก๊าซเรือนกระจก

หมวดหมู่ที่ 11 ไทยสามารถลดความเสี่ยงและผลกระทบจากภัยธรรมชาติและการเปลี่ยนแปลงสภาพภูมิอากาศ โดยมุ่งเน้นปรับการใช้ที่ดินให้เหมาะสม จัดทำระบบจัดการน้ำที่สอดคล้องกับภูมิประเทศและภูมิอากาศ พัฒนาการแจ้งเตือนภัยให้แม่นยำและทันเวลา มิตีปัจจัยผลักดันการพลิกโฉมประเทศ

หมวดหมู่ที่ 12 ไทยมีกำลังคนสมรรถนะสูง มุ่งเรียนรู้อย่างต่อเนื่อง ตอบโจทย์การพัฒนาแห่งอนาคตโดยเพิ่มกำลังคนคุณภาพรองรับภาคการผลิตเป้าหมาย และพัฒนาระบบนิเวศเพื่อการเรียนรู้ตลอดชีวิต

หมวดหมู่ที่ 13 ไทยมีภาครัฐที่ทันสมัย มีประสิทธิภาพ และตอบโจทย์ประชาชน โดยเปลี่ยนรูปแบบการทำงานของภาครัฐให้เป็นดิจิทัล และปรับโครงสร้างของภาครัฐให้ยืดหยุ่น

2. นโยบาย THAILAND 4.0

รัฐบาล พล.อ.ประยุทธ์ จันทร์โอชา ได้ปรับเปลี่ยนทิศทางการขับเคลื่อนของประเทศ แนวด้วยความคิดประเทศไทย 4.0 เพื่อผลักดันประเทศให้หลุดพ้นกับดัก 3 กับดักที่กำลังเผชิญ คือ

1. กับดักประเทศรายได้ปานกลาง (Middle Income Trap)
2. กับดักความเหลื่อมล้ำ (Inequality Trap)
3. กับดักความไม่สมดุลของการพัฒนา (Imbalance Trap)

Thailand 4.0 เป็นวิสัยทัศน์เชิงนโยบาย ที่เปลี่ยนเศรษฐกิจแบบเดิมไปสู่เศรษฐกิจที่ขับเคลื่อนด้วยนวัตกรรม “Value-Based Economy” การสร้างความเข้มแข็งจากภายในนั้น จะเน้นไปที่การสร้างนวัตกรรม เพราะว่าหากใช้วิธีรับจ้างผลิตแบบเดิม ก็จะกลายเป็นว่า ทำน้อยก็ได้น้อย ทำมากก็ได้กลางๆ ซึ่งต่อไปในภายภาคหน้าเข้าสู่สังคมผู้สูงอายุ จะทำให้การบริโภคในประเทศหดตัว และพบกับปัญหาการขาดแคลนแรงงานวัยหนุ่มสาว ซึ่งในปัจจุบันประเทศไทยยังติดอยู่ในโมเดลเศรษฐกิจแบบ “ทำมาก ได้น้อย” จึงต้องการปรับเปลี่ยนเป็น

“ทำน้อย ได้มาก” ก็จะต้องเปลี่ยนจากการผลิตสินค้า “โภคภัณฑ์” ไปสู่สินค้าเชิง “นวัตกรรม” และเปลี่ยนจากการขับเคลื่อนประเทศด้วยภาคอุตสาหกรรม ไปสู่การขับเคลื่อนด้วยเทคโนโลยี ความคิดสร้างสรรค์ และนวัตกรรม การเกษตรก็ต้องเปลี่ยนจากการเกษตรแบบดั้งเดิม ไปสู่การเกษตรสมัยใหม่ ที่เน้นการบริหารจัดการและใช้เทคโนโลยีหรือ Smart Farming โดยเกษตรกรต้องร่ำรวยขึ้น และเป็นเกษตรกรแบบเป็นผู้ประกอบการ เปลี่ยนจาก SMEs แบบเดิมไปสู่การเป็น Smart Enterprises และ Startups ที่มีศักยภาพสูง เปลี่ยนจากรูปแบบบริการแบบเดิมซึ่งมีการสร้างมูลค่าค่อนข้างต่ำ ไปสู่บริการที่มีมูลค่าสูง เปลี่ยนจากแรงงานทักษะต่ำไปสู่แรงงานที่มีความรู้และทักษะสูง

3. เกษตรไทย 2573

การเกษตรของไทย มีการพัฒนาอย่างต่อเนื่องจากเดิมที่ผลิตเพื่อเป็นอาหารในครัวเรือน พัฒนาเป็นสินค้าในชุมชน และกลายเป็นสินค้าส่งออกสินค้าเกษตรจึงมีมูลค่าถึงปีละร้อยละ 8-10 GDP เป็นผู้ส่งออกสินค้าเกษตรเป็นอันดับต้นๆ ของโลก ในสินค้าบางชนิดติดอันดับ 1-5 มาโดยตลอด เช่น ข้าว ยางพารา มันสำปะหลัง ไข่ไก่ กุ้ง จนเกิดนโยบายที่จะทำให้ประเทศไทยเป็นครัวโลกซึ่งก็มีความเป็นไปได้สูงมาก อย่างไรก็ตาม ปัจจุบันประเทศเพื่อนบ้านและประเทศในยุโรปตะวันออกและแอฟริกา ก็กำลังมีการพัฒนาการเกษตรอย่างต่อเนื่องเช่นกัน ไทยจึงเป็นทั้งคู่ค้าและคู่แข่งสินค้าเกษตรไปพร้อม ๆ กัน

ภาคการเกษตรในปี 2573

ด้านการผลิต

1. โครงสร้างพื้นฐาน

- รักษาที่ดินเพื่อการเกษตรไว้ได้ทั้งปริมาณและคุณภาพ
- มีน้ำและระบบการจัดการที่ดีที่มีประสิทธิภาพและพอเพียงทุกพื้นที่เกษตรกรรม
- มีการจัดพื้นที่เกษตรเศรษฐกิจรายสินค้า (Zoning) พร้อมการบริหารจัดการอย่างมีประสิทธิภาพ
- มีการจัดการระบบ Logistics ที่มีประสิทธิภาพตลอด Supply Chain ทั้งการเคลื่อนย้าย กระจายเก็บ รักษาคุณภาพ และส่งมอบตามเวลา

2. ข้อมูลการเกษตร และองค์ความรู้

- มีศูนย์เก็บรวบรวมและบริหารข้อมูลเกษตรของประเทศที่มีข้อมูลทันสมัย ใช้ในการบริหารจัดการได้จริง (Big Data) ทั้งด้านเศรษฐกิจ สังคม วัฒนธรรม องค์ความรู้นวัตกรรม
- มีระบบการส่งต่อข้อมูลที่มีประสิทธิภาพ และสามารถเข้าถึงข้อมูลได้ตามระดับชั้น เช่น เกษตรกรผู้ประกอบการ นักธุรกิจ เอกชน ข้าราชการ ผู้บริหารประเทศ โดยระบบเหล่านั้นมีความสะดวก และมีความปลอดภัยสำหรับผู้ใช้ในทุกระดับมีระบบให้ผู้ใช้ข้อมูลสามารถให้ข้อมูลหรือปรับปรุงข้อมูลให้ทันสมัยตามเหตุปัจจัยได้ตลอดเวลา โดยมีการกลั่นกรองก่อนเผยแพร่ออกสู่สาธารณะ

3. เกษตรกรไทย

- เป็น Smart Farmer
- เป็นผู้ประกอบการเกษตร (Smart Entrepreneur)
- มีการรวมกลุ่มที่เข้มแข็ง มีระบบประกันความเสี่ยง เช่น ประกันภัยพืชผล
- มีระบบการช่วยเหลือกันเองในกลุ่ม Profit Sharing ร่วมกับเอกชน

4. องค์ความรู้และนวัตกรรม

- มีสถาบันการศึกษาร่วมกับส่วนราชการ เกษตรกร ผู้ประกอบการและเอกชน ร่วมวิจัย และสร้างนวัตกรรมตอบโจทย์ในแต่ละพื้นที่ โดยอาจมีสถาบันหลัก สถาบันรอง หน่วยวิจัย กระจายเชื่อมโยงการปฏิบัติงานตามภูมิภาคต่าง ๆ
- มีการสร้างนักวิจัยเฉพาะด้านทั้งเชิงลึกและเชิงกว้าง ในด้านวิทยาศาสตร์เทคโนโลยี เศรษฐกิจ สังคมวัฒนธรรมและการเมือง
- มีการสร้างงานวิจัย นวัตกรรม สิ่งประดิษฐ์ใหม่ ๆ เพื่อพัฒนาการเกษตร หรือเพิ่มมูลค่าสินค้า เกษตรเกิดขึ้นอย่างต่อเนื่องและสามารถเพิ่มรายได้เชิงเศรษฐกิจได้
- มีระบบการถ่ายทอดองค์ความรู้ต่าง ๆ ที่มีประสิทธิภาพกระจายตามภูมิภาคต่าง ๆ

5. ระบบฟาร์มของเกษตรกร

- เป็นระบบการเกษตรที่แม่นยำ (Precision Agriculture)
- มีรูปแบบการผลิตในโรงเรือน (Plant or Animal Factory) หรือมีรูปแบบการผลิตใหม่ ๆ เช่น Vertical Planting
- มีการใช้เครื่องจักรกล หุ่นยนต์โดรน หรืออุปกรณ์วิทยาศาสตร์ช่วยในการเกษตรเพิ่มมากขึ้น
- มีการใช้ระบบการควบคุมการจัดการในฟาร์มด้วยปัญญาประดิษฐ์ เพิ่มมากขึ้น (Artificial Intelligent)
- มีระบบการตรวจสอบย้อนกลับสินค้าเกษตรและทำบัญชีฟาร์ม
- เป็นฟาร์ม GAP หรือมาตรฐานอื่นมากกว่า 80%

6. คุณภาพสินค้าเกษตร

- มีหน่วยงานกลางกำหนดมาตรฐานคุณภาพความปลอดภัยสินค้าเกษตรและอาหาร ตลอดจนกำกับ ดูแลถ่ายทอดความรู้ และรับรองมาตรฐาน
- สินค้าเกษตรทุกชนิดมีมาตรฐานความปลอดภัยและมีคุณค่าทางโภชนาการตามความต้องการของผู้บริโภค
- ผู้ประกอบการ แปรรูป หรืออุตสาหกรรม ต้องผลิตสินค้าเกษตรและอาหารตามมาตรฐานที่กำหนด

ด้านการกระจายสินค้า

1. มีระบบการคมนาคมที่สะดวก รวดเร็ว และเหมาะสมกับการขนส่งสินค้าเกษตรโดยเฉพาะ เช่น ระบบราง ทางน้ำ ทางอากาศ เชื่อมโยงในประเทศอาเซียน
2. มีระบบการกระจายสินค้าที่มีประสิทธิภาพ สามารถส่งสินค้าเกษตรจากฟาร์มถึงผู้บริโภคผ่านห่วงโซ่การผลิตได้โดยรักษาคุณภาพและเวลาที่กำหนด

ด้านนโยบาย

1. มีการมอบอำนาจให้ผู้ว่าราชการจังหวัดบริหารจัดการสินค้าเกษตรในพื้นที่ตามระบบ Zoning
2. มีระบบประกันภัยพืชผล สินค้าเกษตรทุกชนิด

ด้านความมั่นคงทางอาหาร เศรษฐกิจ และสังคม

1. ประเทศไทยมีอาหารเพียงพอแก่การบริโภคและคนไทยสามารถ เข้าถึงอาหาร และไม่มีผู้ขาดแคลนอาหาร
2. ประเทศไทยเป็นศูนย์กลางการกระจายสินค้าเกษตรในภูมิภาคอาเซียน

3. ประเทศไทยสามารถส่งออกสินค้าเกษตรได้หลากหลายชนิด รักษาความเป็นผู้นำในสินค้าหลักและผลิตภัณฑ์ต่อเนื่อง คือ ข้าว มันสำปะหลัง ยางพารา ผลไม้ สมุนไพรชีวผลิตภัณฑ์เพื่อสุขภาพและความงาม หรือผลิตภัณฑ์ต่อยอดอื่นๆ
4. ประเทศไทยเป็นผู้นำในการกำหนดคุณภาพและมาตรฐานสินค้าเกษตรในอาเซียน และการมีเครือข่ายเชื่อมโยง การควบคุมคุณภาพสินค้าร่วมกับสมาชิกอาเซียน เพื่อให้เกิด Asian Standard for Agriculture Products Food
5. ประเทศไทย เป็นเป้าหมายการท่องเที่ยวทางสังคม วัฒนธรรม เกษตร อาหาร สุขภาพ และความงาม จากความหลากหลายทางชีวภาพและความสมบูรณ์ของภาคการเกษตรไทย

4. แนวโน้มนวัตกรรมเกษตรสำหรับประเทศไทย

สำนักงานนวัตกรรมแห่งชาติ (องค์การมหาชน) จัดทำแนวโน้มด้านนวัตกรรมเกษตรที่เหมาะสม กับประเทศไทยใน 7 สาขา ดังต่อไปนี้

1. เทคโนโลยีชีวภาพทางการเกษตร เป็นการนำความหลากหลายทางชีวภาพมาประยุกต์ให้เกิดธุรกิจ และแนวทางการแก้ไขปัญหาใหม่ ๆ ไม่ว่าจะเป็นความต้องการอาหารปลอดภัย ประสิทธิภาพการผลิต และการลดต้นทุน โดยมี 4 แนวทางที่สำคัญ ได้แก่

- 1) การใช้ประโยชน์ของไมโครไบโอมของจุลินทรีย์ดินเพื่อส่งเสริมการเจริญเติบโต และการเพิ่มผลผลิตของพืช
- 2) ผลิตภัณฑ์สำหรับควบคุมศัตรูพืชด้วยเทคโนโลยีชีวภาพ
- 3) การสร้างพืชที่มีคุณลักษณะตามความต้องการโดยการดัดแปลงยีน และการวิเคราะห์ข้อมูลทางชีวภาพขนาดใหญ่

2. เกษตรดิจิทัล เป็นเทรนด์ใหญ่ที่ทั่วโลกต้องการเพื่อช่วยสนับสนุนการทำการเกษตร ไม่ว่าจะเป็นการใช้เซนเซอร์เก็บข้อมูล ตลอดจนการใช้บล็อกเชนเพื่อสร้างความเชื่อมั่น ความปลอดภัยด้านผลผลิต และนำมาใช้ในการตรวจสอบความผิดปกติและข้อมูลย้อนหลังด้านต่างๆ

3. การจัดการฟาร์มรูปแบบใหม่ จากเดิมที่ควบคุมปัจจัยต่าง ๆ ได้ยากในกระบวนการผลิตทั้งการปลูกพืช เลี้ยงสัตว์ และการประมงแบบฟาร์ม มาเป็นระบบที่ควบคุมปัจจัยการผลิตได้มากขึ้น เช่น การปลูกพืชแนวตั้ง หรือโรงงานปลูกพืชที่มีขนาดใหญ่ เกิดความคุ้มค่ากับการลงทุน

4. เครื่องจักรกลเกษตร หุ่นยนต์และระบบอัตโนมัติ การสนับสนุนเทคโนโลยีที่ช่วยประหยัดแรงงานทำการเกษตร เช่น การประยุกต์ใช้โดรน การใช้หุ่นยนต์มาช่วยดูแลขั้นตอนต่าง ๆ แทนมนุษย์

5. บริการทางธุรกิจเกษตร การพัฒนาแพลตฟอร์มทั้งตลาดอีคอมเมิร์ซและระบบขนส่งอัตโนมัติ เพื่อตอบสนองความต้องการของผู้บริโภค และช่วยในการส่งสินค้าอาหารเกษตรแบบเร่งด่วน รวมทั้งการพัฒนาบริการที่ตอบสนองกับความต้องการของเกษตรกรและผู้ค้าควบคู่กันไปด้วย

6. การจัดการหลังการเก็บเกี่ยวและการขนส่ง เนื่องจากสินค้าเกษตรเมืองร้อนของไทยมีผิวเปลือกบาง ทำให้ง่ายต่อการเน่าเสียและเก็บรักษายาก ดังนั้นสิ่งที่ควรเร่งสร้างสำหรับธุรกิจนี้ ได้แก่ การเลือกใช้บรรจุภัณฑ์ที่ยืดอายุและเก็บรักษาความสดโดยที่ต่อเป็นมิตรต่อสิ่งแวดล้อม รวมถึงกระบวนการที่ไม่ใช้สารเคมี ตลอดจนการติดตามและตรวจสอบคุณภาพผลผลิตอย่างรวดเร็ว แม่นยำ และไม่ทำลายผลผลิต

7. ธุรกิจ “ไบโอรีไฟนารี” เป็นการแปรรูปวัตถุดิบทางการเกษตรหรือของเหลือทิ้งจากการเกษตรด้วยกระบวนการทางเทคโนโลยีชีวภาพโดยใช้ จุลินทรีย์ แบคทีเรีย ยีสต์ เอ็นไซม์ หรืออื่นๆ ให้ทำหน้าที่เสมือนโรงงาน (Cell Factory) ให้ได้เป็นผลิตภัณฑ์ฐานชีวภาพที่มีมูลค่าเพิ่มสูงขึ้น เช่น เชื้อเพลิงและพลังงาน ชีวเคมีภัณฑ์ อาหารสัตว์แห่งอนาคต อาหารแห่งอนาคต และชีวเภสัชภัณฑ์

5. แผนปฏิบัติการด้านการเกษตรและสหกรณ์ พ.ศ. 2566-2570

กรอบแนวคิดแผนปฏิบัติการด้านการเกษตรและสหกรณ์ พ.ศ. 2566-2570



แนวโน้มการเปลี่ยนแปลงที่ส่งผลต่อการพัฒนาภาคเกษตร

1. ผลกระทบจากการระบาดของโรคอุบัติใหม่
2. การเปลี่ยนแปลงของเศรษฐกิจโลก
3. ความก้าวหน้าทางเทคโนโลยี
4. การเป็นสังคมผู้สูงอายุและการขาดแคลนแรงงานภาคเกษตร
5. การขยายตัวของความเป็นเมือง
6. การเปลี่ยนแปลงของสภาพภูมิอากาศ
7. การปล่อยก๊าซเรือนกระจกสุทธิเป็นศูนย์ (Net Zero Emission)
8. กระแสการเติบโตแบบสีเขียว (Green Growth)

ประเด็นการพัฒนา

1. ยกระดับศักยภาพเกษตรกรและสถาบันเกษตรกรสู่ผู้ประกอบการธุรกิจเกษตรสมัยใหม่
2. ส่งเสริมและพัฒนาการผลิตสินค้าเกษตรและบริการมูลค่าสูง
3. เพิ่มประสิทธิภาพในการบริหารจัดการทรัพยากรทางการเกษตร
4. พัฒนาโครงสร้างพื้นฐานและสิ่งอำนวยความสะดวกด้านการเกษตร

6. แผนพัฒนามหาวิทยาลัยสงขลานครินทร์ระยะยาว 20 ปี

เป้าหมายการพัฒนาของมหาวิทยาลัยสงขลานครินทร์

ในกรอบพัฒนามหาวิทยาลัยสงขลานครินทร์ ระยะ 20 ปี (พ.ศ. 2560-2579) มหาวิทยาลัยมุ่งสร้างความรอบรู้ทางวิชาการเชิงลึก เพื่อเป็นแกนหลักในการรองรับการพัฒนาเศรษฐกิจและสังคมแห่งอนาคต (Future Economy) ของประเทศใน 3 มิติหลัก คือ

1. เศรษฐกิจฐานชีวภาพ (Bio-based Economy) เน้นความเชี่ยวชาญด้าน
 - 1) การเกษตรและทรัพยากรธรรมชาติ
 - 2) เทคโนโลยีชีวภาพและการแปรรูปอาหาร
 - 3) ระบบสาธารณสุขและการส่งเสริมสุขภาพครบวงจร
 - 4) พลังงาน
2. เศรษฐกิจสร้างสรรค์ (Creative Economy) เน้นความเชี่ยวชาญด้าน
 - 1) การท่องเที่ยวกลุ่มรายได้ดี
 - 2) การท่องเที่ยวเชิงสุขภาพและอนุรักษ์
 - 3) ศิลปวัฒนธรรมภาคใต้
3. เศรษฐกิจดิจิทัล (Digital Economy) เน้นความเชี่ยวชาญด้าน
 - 1) เทคโนโลยีสมองกลฝังตัว (Embedded System)
 - 2) Internet of Things (IoT)
 - 3) Financial Technology
 - 4) ระบบอัตโนมัติและหุ่นยนต์

โดยมหาวิทยาลัยสงขลานครินทร์ จะเป็นผู้นำทางทะเล ชายฝั่ง และยาพารา ซึ่งเป็นทรัพยากรที่สำคัญของภาคใต้ภายใต้ความร่วมมือของทั้ง 5 วิทยาเขต

7. ยุทธศาสตร์การพัฒนามหาวิทยาลัยสงขลานครินทร์ พ.ศ. 2566-2570

วิสัยทัศน์

“มหาวิทยาลัยแห่งคุณค่าเพื่อขับเคลื่อนการพัฒนาที่ยั่งยืนระดับแนวหน้าของโลก”

พันธกิจ

- พันธกิจ 1 สร้างความเป็นผู้นำทางวิชาการและนวัตกรรม โดยมีการวิจัยเป็นฐานเพื่อการพัฒนาภาคใต้และประเทศ เชื่อมโยงสู่สังคมและเครือข่ายสากล
- พันธกิจ 2 สร้างทรัพยากรมนุษย์ที่มีสมรรถนะทางวิชาการและวิชาชีพ ชื่อสัตย์ มีวินัย ใฝ่ปัญญาจิตสาธารณะ และมีทักษะในศตวรรษที่ 21 สามารถประยุกต์ความรู้บนพื้นฐานประสบการณ์จากการปฏิบัติ
- พันธกิจ 3 พัฒนามหาวิทยาลัยให้เป็นสังคมฐานความรู้บนพื้นฐานพหุวัฒนธรรม และหลักปรัชญาของเศรษฐกิจพอเพียง เพื่อการพัฒนาสู่ความยั่งยืนและร่วมสร้างสังคมแห่งโอกาสและความเป็นธรรม

ค่านิยมหลัก (Core Values)

PSU หมายถึง ความเป็นมืออาชีพ ความรับผิดชอบต่อสังคม ความเป็นเอกภาพเป็นหนึ่งเดียว

P-Professional ความเป็นมืออาชีพ

S-Social responsibility ความรับผิดชอบต่อสังคม

U-Unity ความเป็นเอกภาพเป็นหนึ่งเดียว

Goal & Value: เป้าประสงค์ PSU 2566 – 2570

1. ความมั่นคงทางอาหาร เกษตร : BCG
2. ความมั่นคงทางสุขภาพ : Medical Hub
3. ความมั่นคงทางทรัพยากรธรรมชาติและสิ่งแวดล้อม : 2 Ocean

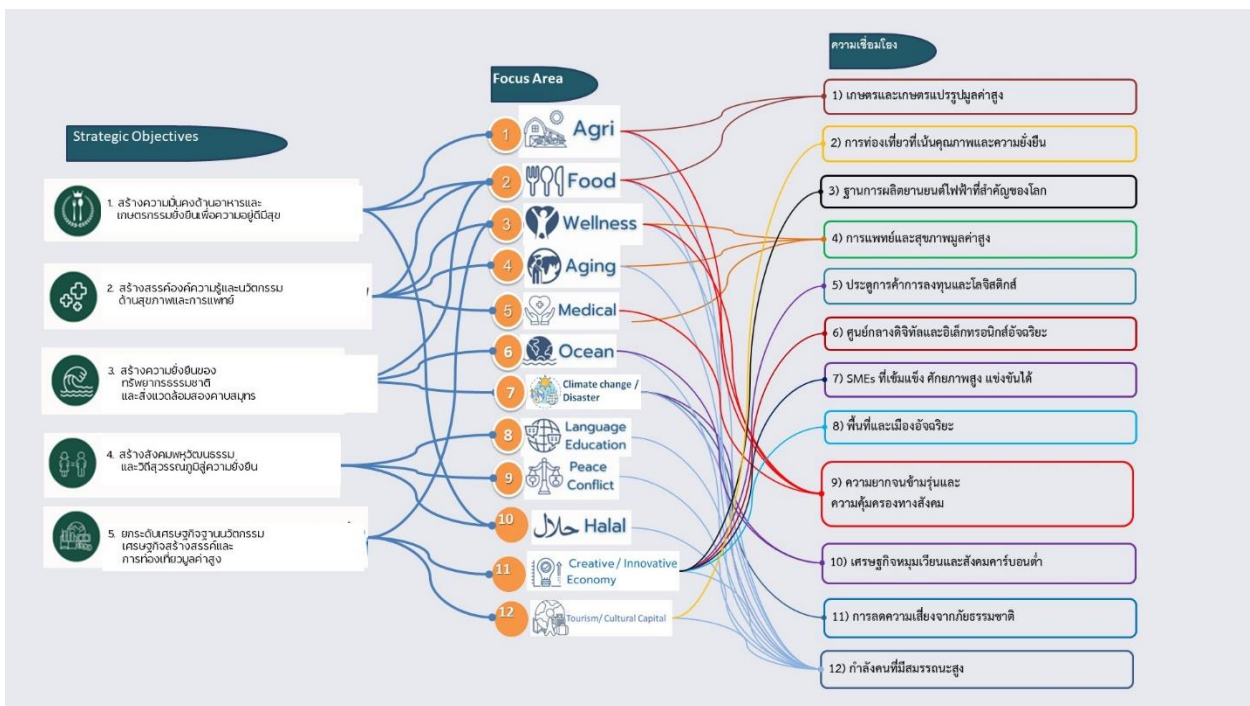
- 4. ความมั่นคงทางมนุษย์ลดความเหลื่อมล้ำ ความเป็นธรรมทางสังคม : สังคมพหุวัฒนธรรม
- 5. ความมั่นคงทางเศรษฐกิจ : วิทยาศาสตร์ เทคโนโลยีอุตสาหกรรม การท่องเที่ยว

วัตถุประสงค์เชิงกลยุทธ์ (Strategic Objective : SO)

Strategic Objective: SOs

SO1	สร้างความมั่นคงด้านอาหารและเกษตรกรรมยั่งยืนเพื่อความอยู่ดีมีสุข
SO2	สร้างสรรค์องค์ความรู้และนวัตกรรมด้านสุขภาพและการแพทย์
SO3	สร้างความยั่งยืนของทรัพยากรธรรมชาติและสิ่งแวดล้อมสองคาบสมุทร
SO4	สร้างสังคมพหุวัฒนธรรมและวิถีสุวรรณภูมิสู่ความยั่งยืน
SO5	ยกระดับเศรษฐกิจฐานนวัตกรรม เศรษฐกิจสร้างสรรค์ และการท่องเที่ยวมูลค่าสูง

SO-Focus Area และความเชื่อมโยง



ยุทธศาสตร์การพัฒนามหาวิทยาลัย พ.ศ. 2566-2570

กำหนดยุทธศาสตร์ในการปรับเปลี่ยนสู่อนาคต 4 ยุทธศาสตร์ ที่สอดคล้องกับการเป้าประสงค์ในการสร้างความมั่นคงทางอาหาร เกษตร : BCG, ความมั่นคงทางสุขภาพ : Medical Hub, ความมั่นคงทางทรัพยากรธรรมชาติ

และสิ่งแวดล้อม : 2 Ocean, ความมั่นคงทางมนุษยศาสตร์ความเหลื่อมล้ำ ความไม่เป็นธรรมทางสังคม : สังคมพหุวัฒนธรรม, ความมั่นคงทางเศรษฐกิจ : วิทยาศาสตร์เทคโนโลยีอุตสาหกรรม การท่องเที่ยว โดยมีรายละเอียด ดังนี้

ยุทธศาสตร์ที่ 1 การพัฒนากำลังคนคุณภาพสูงที่มีสมรรถนะสากล

ประเด็นยุทธศาสตร์

1. Highly - Skilled
2. Talents/Innovative personnel

ยุทธศาสตร์ที่ 2 การสร้างและเพิ่มมูลค่างานวิจัยและนวัตกรรม

ประเด็นยุทธศาสตร์

1. ผลงานที่ใช้ประโยชน์เชิงพาณิชย์
2. ผลงานนวัตกรรมที่ได้รับสิทธิบัตร/อนุสิทธิบัตร
3. มูลค่าเทียบเป็นตัวเงินที่เกิดจากการลงทุนและจากการนำผลงานวิจัย นวัตกรรมไปใช้ประโยชน์

ยุทธศาสตร์ที่ 3 การขับเคลื่อนสังคม พัฒนาพื้นที่ และนโยบายสาธารณะเพื่อเป้าหมายการพัฒนาที่ยั่งยืน

ประเด็นยุทธศาสตร์

1. ประยุกต์ใช้นวัตกรรมที่ตอบโจทย์/สำคัญในการแก้ปัญหาเชิงพื้นที่ (Area-Base Innovation)
2. ยกระดับชุมชนในภาคใต้ให้เกิดความยั่งยืนที่เกิดจากการนำองค์ความรู้ผลงานวิจัยนวัตกรรมไปใช้ประโยชน์

ยุทธศาสตร์ที่ 4 การเพิ่มประสิทธิภาพระบบบริหารจัดการ

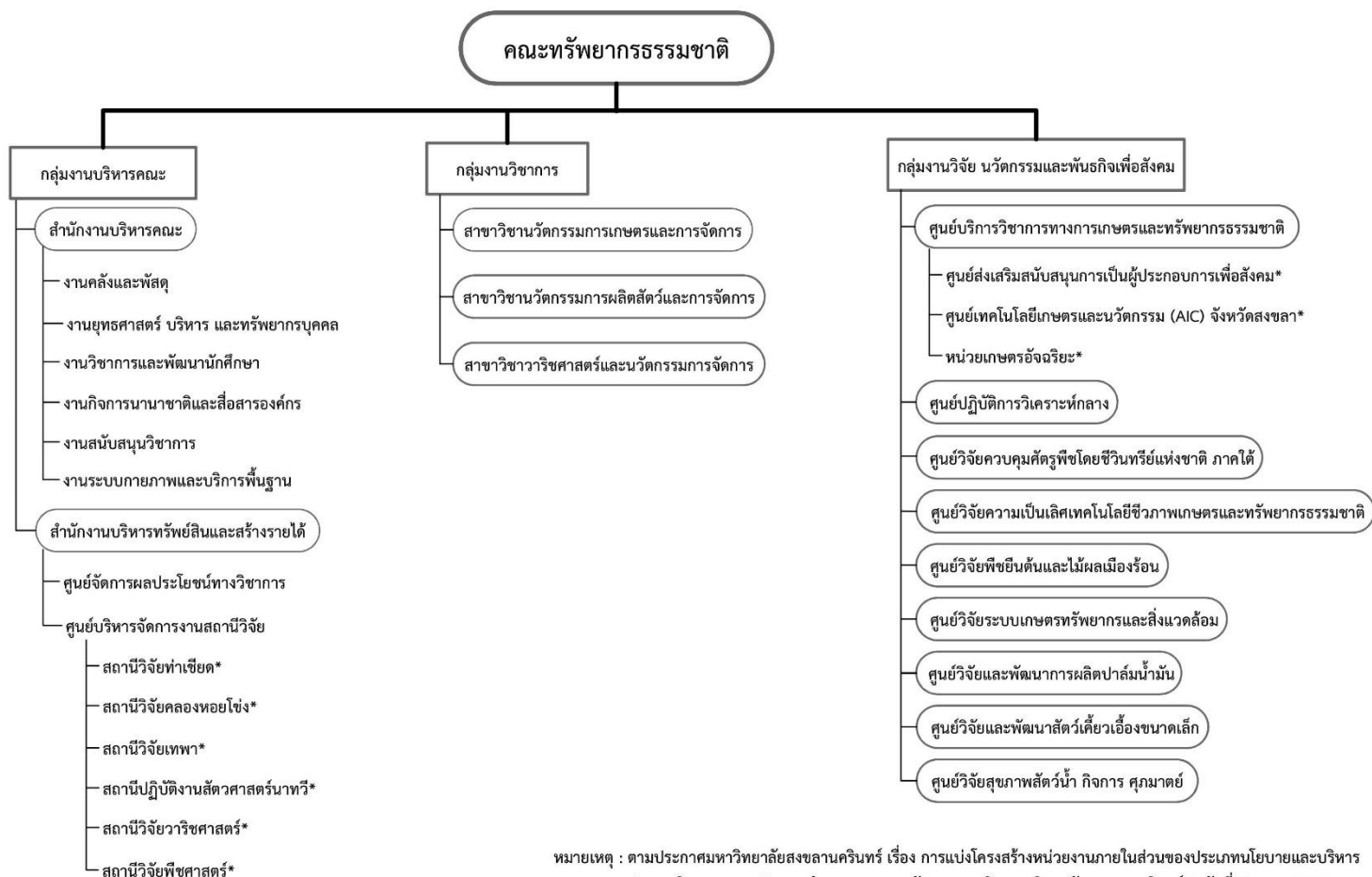
ประเด็นยุทธศาสตร์

1. สร้างเสถียรภาพทางการเงิน “ยกระดับรายได้เพิ่มเติมเต็มให้มหาวิทยาลัยสามารถดำรงภารกิจแห่งอุดมศึกษาได้อย่างสมบูรณ์”
2. Digital Transformation
3. ระบบการบริหารจัดการที่ยืดหยุ่นสอดคล้องกับ PSU System
4. ระบบมาตรฐานงาน คุณภาพ และธรรมาภิบาล

บทที่ 3

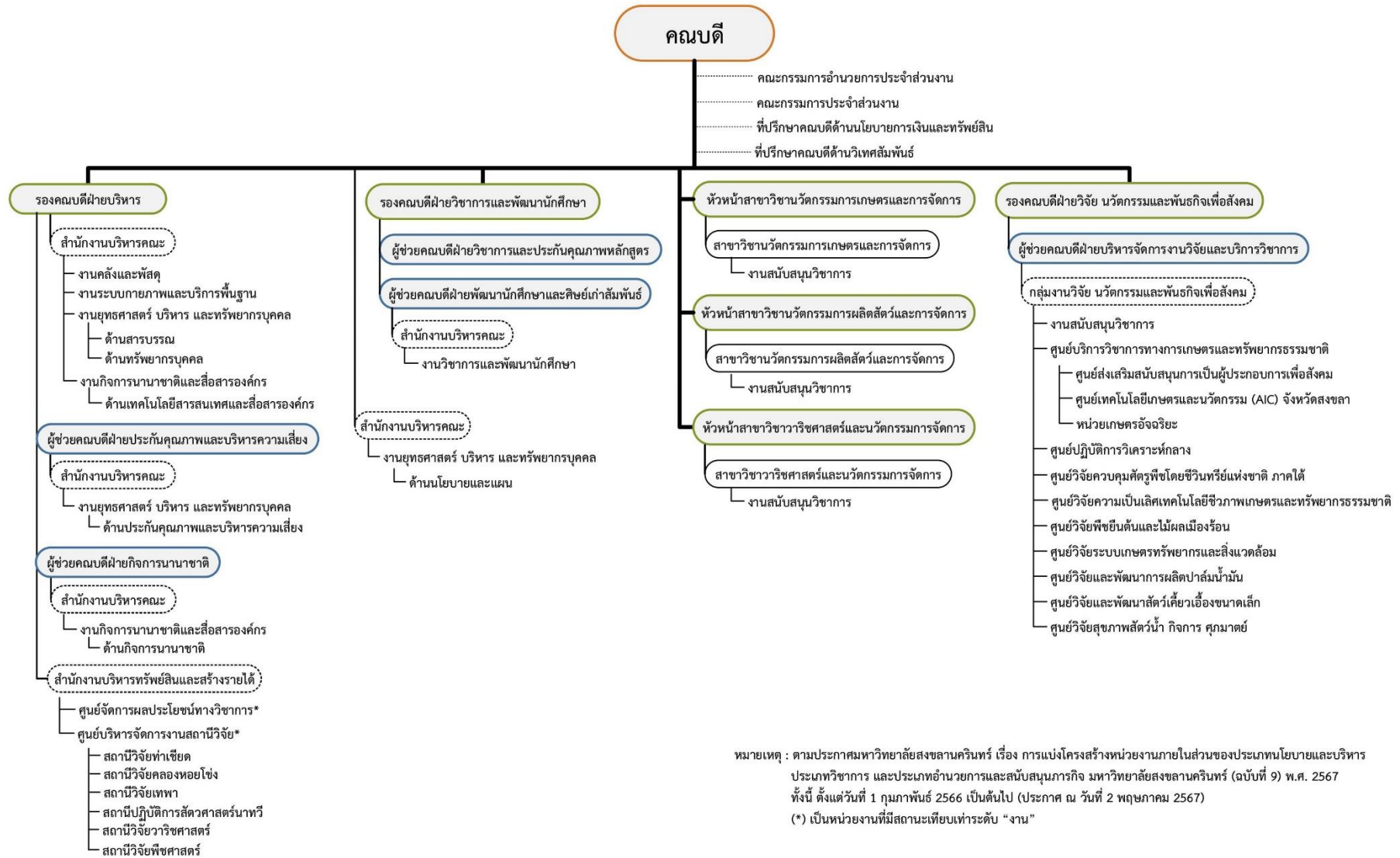
กรอบการพัฒนาคณะทรัพยากรธรรมชาติ พ.ศ. 2566-2570

โครงสร้างภายในส่วนงานคณะทรัพยากรธรรมชาติ



หมายเหตุ : ตามประกาศมหาวิทยาลัยสงขลานครินทร์ เรื่อง การแบ่งโครงสร้างหน่วยงานภายในของประเพณีนโยบายและบริหารประเภทวิชาการ และประเภทอำนวยการและสนับสนุนภารกิจ มหาวิทยาลัยสงขลานครินทร์ (ฉบับที่ 9) พ.ศ. 2567 ทั้งนี้ ตั้งแต่วันที่ 1 กุมภาพันธ์ 2566 เป็นต้นไป (ประกาศ ณ วันที่ 2 พฤษภาคม 2567)
(*) เป็นหน่วยงานย่อยภายในคณะทรัพยากรธรรมชาติ

โครงสร้างการบริหารงานภายในส่วนงานคณะทรัพยากรธรรมชาติ



หมายเหตุ : ตามประกาศมหาวิทยาลัยสงขลานครินทร์ เรื่อง การแบ่งโครงสร้างหน่วยงานภายในส่วนของประเภทนโยบายและบริหารประเภทวิชาการ และประเภทอำนวยการและสนับสนุนภารกิจ มหาวิทยาลัยสงขลานครินทร์ (ฉบับที่ 9) พ.ศ. 2567 ทั้งนี้ ตั้งแต่วันที่ 1 กุมภาพันธ์ 2566 เป็นต้นไป (ประกาศ ณ วันที่ 2 พฤษภาคม 2567)
 (*) เป็นหน่วยงานที่มีสถานะเทียบเท่าระดับ “งาน”

การวิเคราะห์ศักยภาพคณะทรัพยากรธรรมชาติ (SWOT ANALYSIS)

การประเมินสภาพแวดล้อมภายในและภายนอกคณะทรัพยากรธรรมชาติ ที่มีผลต่อการดำเนินงานตามภารกิจหลักของคณะทรัพยากรธรรมชาติ สรุปได้ดังนี้

การประเมินสภาพแวดล้อมภายใน

จุดแข็ง (STRENGTHS)

1. มีชื่อเสียง และเป็นที่ยอมรับจากหน่วยงานภายนอกทั้งในระดับภาคใต้และระดับประเทศ
2. มีความเชี่ยวชาญด้านการเกษตร ปศุสัตว์ ประมง ทรัพยากรทางทะเลและชายฝั่ง
3. หลักสูตรทางการเกษตรที่หลากหลาย
4. มีหลักสูตรที่สนับสนุนการเป็นผู้ประกอบการของบัณฑิต
5. การจัดการศึกษาโดยใช้ MODULE CWID และ WIL
6. หลักสูตรการถ่ายทอดองค์ความรู้ เทคโนโลยีและนวัตกรรมทางการเกษตรให้กับเกษตรกร ชุมชนและหน่วยงานภายนอก
7. มีแหล่งทุนสนับสนุนการศึกษาจำนวนมากกว่า 50 แหล่งทุน
8. มีความร่วมมือทางวิชาการกับหน่วยงาน สถาบันทั้งในระดับประเทศและต่างประเทศ
9. มีพื้นที่ฝึกงานและสถานที่วิจัยมากกว่า 1,500 ไร่
10. ตลาดเกษตร ม.อ. เป็นศูนย์การเรียนรู้ธุรกิจเกษตรระดับชาติ และนานาชาติ
11. มีงานเกษตรภาคใต้ เป็นที่ยอมรับระดับชาติ และนานาชาติ
12. มีสถานีวิจัย ศูนย์วิจัย ศูนย์วิจัยความเป็นเลิศ ศูนย์วิจัยสุขภาพสัตว์น้ำ กิจการ ศุภมาตย์ ศูนย์ปฏิบัติการวิเคราะห์กลาง และห้องปฏิบัติการ สนับสนุนการจัดการศึกษา การวิจัย และบริการวิชาการ
13. มีกองทุนวิจัยที่สามารถสร้างเสถียรภาพทางการเงินจากการจัดการวิจัยของส่วนงาน
14. มีองค์ความรู้และมีความเชี่ยวชาญแบบครบวงจรในพืช สัตว์ และสัตว์น้ำเศรษฐกิจที่สำคัญของภาคใต้ เช่น ปาล์มน้ำมัน ยางพารา แพะ การทำ SMART FARM เห็นการใช้ประโยชน์จากจุลินทรีย์ และการทำการเกษตรแบบยั่งยืน
15. บุคลากรสายอำนวยการมีความชำนาญในสายงาน
16. มี BUSSINESS UNIT สนับสนุนกระบวนการเรียนการสอนและการปฏิบัติจริง
17. ที่ตั้งของคณะอยู่ในพื้นที่สองฝั่งทะเล

จุดอ่อน (WEAKNESSES)

1. คณาจารย์และนักวิชาการขาดทักษะการจัดการเชิงพาณิชย์
2. ขาดการบูรณาการการประชาสัมพันธ์เชิงรุกอย่างเป็นระบบ
3. ขาดปฏิสัมพันธ์ระหว่างบุคลากรในหน่วยงานย่อย
4. การใช้ประโยชน์จากสถานีวิจัยยังไม่เต็มประสิทธิภาพ
5. สิ่งสนับสนุนการเรียนรู้ของนักศึกษาขาดความพร้อมใช้ที่ทันสมัย พอเพียงต่อการเรียน และสภาพห้องเรียนไม่เอื้ออำนวยต่อการเรียนการสอน
6. เทคโนโลยีที่สนับสนุนการทำงานด้านการจัดการศึกษา วิจัย บริการวิชาการ บริหารจัดการไม่ทันสมัย
7. สิ่งอำนวยความสะดวกการเรียนรู้มีจำนวนไม่เพียงพอต่อกระบวนการจัดการศึกษา ขาดห้องเรียนแบบ SMART CLASSROOM และ CO-LEARNING/WORKING SPACE
8. ขาดการเชื่อมโยงระบบฐานข้อมูลตามพันธกิจของคณะทรัพยากรธรรมชาติ

9. ขาดการจัดการเทคโนโลยีสารสนเทศอย่างเป็นระบบ
10. ขั้นตอนการทำงานมีความยุ่งยาก ใช้เวลานานจนทำให้ความพึงพอใจของลูกค้าลดลง

สมรรถนะหลัก

- CC1: มีความเชี่ยวชาญด้านพืชและสัตว์เศรษฐกิจ และระบบเกษตรของภาคใต้
 CC2: การผลิต การจัดการและการใช้ประโยชน์จากทรัพยากรธรรมชาติทางทะเลและชายฝั่ง

การเปลี่ยนแปลงความสามารถในการแข่งขันที่สำคัญ (Key Changes : KC)

KC.1 การแข่งขันที่มีมากขึ้นทางการศึกษาในศาสตร์ที่เกี่ยวข้องทางการเกษตร: ปัจจุบันประเทศไทยมีสถาบันที่เปิดสอนด้านการเกษตร 53 แห่ง ดังนั้นการพัฒนาหลักสูตรต่าง ๆ ควรต้องมีความจำเพาะที่ตอบโจทย์ตามความต้องการของตลาด ได้แก่

- 1) หลักสูตรระยะสั้นที่ตอบสนองความต้องการเฉพาะของภาคใต้ (Reskill/ Upskill/ New skill) เช่น การควบคุมภาน้ำนมแพะดิบในพื้นที่จังหวัดชายแดนภาคใต้ การเลี้ยงไก่เนื้อสามสายเลือดพันธุ์เบขลา การจัดการสวนปาล์มอย่างยั่งยืน เทคโนโลยีและการจัดการผลิตทุเรียนยุคใหม่ การพัฒนาศักยภาพนวัตกรผู้เพาะเลี้ยงสาหร่ายทะเลเชิงพาณิชย์ การถ่ายทอดนวัตกรรมและเทคโนโลยีการจัดการอาหารและสุขภาพปลาเพื่อลดต้นทุนการผลิตและเพิ่มประสิทธิภาพในการเลี้ยง การจัดการโรคและแมลงทางการเกษตรที่สำคัญของภาคใต้ รวมทั้ง
- 2) หลักสูตรที่บูรณาการรายวิชาเป็นชุดวิชา (Module) และสามารถรองรับ Credit Bank ได้ด้วย เช่น การเพาะพันธุ์และปรับปรุงพันธุ์สัตว์น้ำ อาหารและโรคสัตว์น้ำ การผลิตมะเขือเทศและข้าวโพดหวานด้วยระบบเกษตรอัจฉริยะ การผลิตเห็ดมูลค่าสูงแบบเกษตรแม่นยำ นวัตกรรมการเลี้ยงสัตว์น้ำแบบอัจฉริยะ การจัดการทรัพยากรวาริชศาสตร์ นวัตกรรมจุลินทรีย์สำหรับการเพาะเลี้ยงสัตว์น้ำ การผลิตอาหารฮาลาล
- 3) ปรับปรุงให้เป็นหลักสูตร CWIE ที่ขับเคลื่อนด้วยสหกิจศึกษา

KC.2 นโยบาย Thailand 4.0 ที่มุ่งเน้น 5 กลุ่มอุตสาหกรรมเป้าหมาย โดยเฉพาะกลุ่มเป้าหมายที่ 1 กลุ่มอาหาร เกษตร และเทคโนโลยีชีวภาพ ที่ต้องขับเคลื่อนด้วยนวัตกรรม เพื่อมุ่งเน้นการเพิ่มมูลค่าและสร้างมูลค่าให้กับผลิตภัณฑ์ ตลอดจนการสร้างผลิตภาพที่ได้มาตรฐานและได้รับรองมาตรฐาน ซึ่งมีความสำคัญต่อระบบการผลิตสินค้าเกษตรของไทย ให้มีคุณภาพ และสร้างความเชื่อมั่นให้แก่ผู้บริโภค จึงเป็นโอกาสของคณะฯ ส่งเสริมการวิจัยและพัฒนา นวัตกรรมในกลุ่มอาหาร เกษตร และเทคโนโลยีชีวภาพ เช่น

- 1) สนับสนุนโครงการวิจัยที่มุ่งเน้นการเพิ่มมูลค่าผลิตภัณฑ์เกษตร
- 2) พัฒนาระบบรับรองมาตรฐานสินค้าเกษตร

KC.3 แผนพัฒนาเศรษฐกิจและสังคม ฉบับที่ 13 (พ.ศ. 2565-2569) ในส่วนที่เกี่ยวข้องกับคณะฯ ได้แก่ หมายเหตุที่ 1 ไทยเป็นประเทศชั้นนำด้านสินค้าเกษตร และเกษตรแปรรูปมูลค่าสูง โดยการใช้เทคโนโลยีและนวัตกรรมแบบมุ่งเป้าจึงเป็นกลยุทธ์ที่สำคัญในการขับเคลื่อนการเพิ่มมูลค่าสินค้าเกษตร และเกษตรแปรรูป ซึ่งเป็นโอกาสของคณะฯ ในการทำวิจัยมุ่งเป้า เช่น

- 1) การพัฒนา Future Food (Functional Food, Novel Food ที่เป็น Insect Protein, Probiotic สำหรับสัตว์น้ำ, Organic Food)
- 2) เกษตรแปรรูปโดยความร่วมมือกับหน่วยงานภาครัฐและเอกชน เช่น อาหารปรุงสำเร็จพร้อมทาน
- 3) งานวิจัยเชิงพื้นที่เพื่อพัฒนาศักยภาพของเกษตรกรและผู้ประกอบการเกษตร หมายเหตุที่ 10 ไทยมีเศรษฐกิจหมุนเวียนและสังคมคาร์บอนต่ำ เป็นโอกาสของคณะฯ ในการบูรณาการในการจัดการศึกษาที่เป็น Project Base เช่น การใช้วัสดุเหลือใช้ทางการเกษตรเพื่อใช้เป็น Zero Waste (เช่น การใช้มูลสัตว์ในการเลี้ยง

แมลงวันลายซึ่งมีโปรตีนสูง การทำ Bio-gas จากมูลสัตว์ การบำบัดน้ำเสียจากฟาร์มเพื่อให้สามารถ Reuse) หมวด
 หมายที่ 11 ไทยสามารถลดความเสี่ยงและผลกระทบจากภัยธรรมชาติและ การเปลี่ยนแปลงสภาพภูมิอากาศ ซึ่ง
 คณะฯ ในการพัฒนาสายพันธุ์ที่ทนต่อสภาพแวดล้อมที่เปลี่ยนแปลงไปจากพันธุ์พื้นเมืองภาคใต้ เช่น ลูกผสมไก่เบ
 ตง ซึ่งสามารถพัฒนาเป็นสินค้ามูลค่าสูงส่งออกต่างประเทศได้ รวมทั้ง การพัฒนาการเลี้ยงสัตว์น้ำจากระบบเปิด
 เป็นระบบปิดอัจฉริยะที่ใช้ประโยชน์จาก IOT เพื่อลดความเสี่ยงจากภัยธรรมชาติ การพัฒนาพืชทนแล้ง เช่น ข้าว
 พันธุ์พื้นเมืองภาคใต้

**KC.4 การเปลี่ยนแปลงด้านเทคโนโลยีที่มีความก้าวหน้าและรวดเร็ว ที่ส่งผลกระทบต่อด้านการเกษตรใน
 อนาคต** ทำให้คณะฯ ต้องปรับตัว ได้แก่ ด้านการจัดการศึกษา เช่น การเตรียมนักศึกษาให้มีแนวคิดในด้าน
 Smart Farmer และ Smart Entrepreneur ซึ่งอาจมีความจำเป็นที่ต้องบูรณาการกับหลักสูตรและรายวิชา เช่น
 การจัดการโรงเรือนอัจฉริยะ การตลาดสมัยใหม่ ด้านบริการวิชาการ พัฒนาหลักสูตรระยะสั้น เช่น การผลิตมะเขือ
 เทศและข้าวโพดหวานด้วยระบบเกษตรอัจฉริยะ การผลิตเห็ดมูลค่าสูงแบบเกษตรแม่นยำ นวัตกรรมเครื่องจักร
 น้ำแบบอัจฉริยะ ด้านการวิจัย การใช้ระบบ Sensor ในการตรวจวัดเพื่อยกระดับการผลิต การใช้เทคโนโลยี
 Omics เพื่อเพิ่มประสิทธิภาพการผลิตพืชและสัตว์เศรษฐกิจ

KC.5 Emerging Disease ในพืชและสัตว์เศรษฐกิจ เป็นโอกาสสร้างความร่วมมือกับคณะฯ ภายใน
 PSU และหน่วยงานภาครัฐอื่นๆ ในการวิจัยเพื่อพัฒนาเทคโนโลยีการผลิตทางการเกษตรที่ปลอดภัย การป้องกัน
 ฝักระวัง และควบคุมโรคระบาด ตลอดจนการตรวจวินิจฉัยโรค เช่น

- 1) จัดตั้งเครือข่ายวิจัยร่วมกับหน่วยงานภายในและภายนอก
- 2) พัฒนาโครงการวิจัยด้านเทคโนโลยีการผลิตทางการเกษตรที่ปลอดภัย

KC.6 ความอ่อนไหวด้านเศรษฐกิจในพื้นที่จังหวัดชายแดนใต้* (มูลค่าทางเศรษฐกิจไม่ถึง 1% ของ
 GDP) เป็นโอกาสของคณะฯ

- 1) ลดความเหลื่อมล้ำทางการศึกษาให้กับนักเรียนในพื้นที่ดังกล่าว โดยเพิ่มโควตาพิเศษเป็นการเฉพาะ
- 2) เพิ่มงานวิจัยเชิงพื้นที่ (Area Based) รวมทั้งบริการวิชาการเพื่อร่วมกันแก้ไขปัญหาให้กับหน่วยงานใน
 พื้นที่ในการยกระดับคุณภาพชีวิตกับเกษตรกร เช่น สำนักงานเกษตรจังหวัด สำนักงานปศุสัตว์จังหวัด สภา
 การเกษตรภาคประชาชนประจำจังหวัด *(จังหวัดชายแดนใต้ ประกอบด้วย 5 จังหวัด ได้แก่ สงขลา สตูล ปัตตานี
 ยะลา และนราธิวาส)

KC.7 โครงสร้างประชากรเปลี่ยนแปลงและการเข้าสู่สังคมผู้สูงอายุ (Aging society) เป็นโอกาสของ
 คณะฯ พัฒนาการวิจัยและบริการที่ตอบสนองความต้องการของสังคมผู้สูงอายุ เช่น

- 1) ดำเนินโครงการปลูกผักอินทรีย์ อาหารปลอดภัยสำหรับผู้สูงอายุ
- 2) จัดอบรมให้ความรู้แก่ผู้สูงอายุเกี่ยวกับการปลูกผักปลอดสารพิษ
- 3) พัฒนาผลิตภัณฑ์อาหารเสริมสำหรับผู้สูงอายุจากวัตถุดิบทางการเกษตร
- 4) วิจัยและพัฒนาเทคโนโลยีการเกษตรที่เหมาะสมสำหรับผู้สูงอายุ

KC.8 การลดลงของงบประมาณแผ่นดินและแนวคิดการให้พึ่งพาตนเองขององค์กรภาครัฐ ทำให้
 คณะฯ ต้องมีกลยุทธ์เพื่อเพิ่มรายได้ รวมทั้งการจัดการต้นทุนให้มีประสิทธิภาพและประสิทธิผล เป็นโอกาสของ
 คณะฯ พัฒนาแหล่งรายได้ใหม่และเพิ่มประสิทธิภาพการบริหารจัดการต้นทุน เช่น

- 1) ให้เช่าพื้นที่สำหรับการทำเกษตรหรือกิจกรรมที่เกี่ยวข้อง

- 2) พัฒนาหลักสูตรฝึกอบรมระยะสั้นที่มีค่าลงทะเบียน
- 3) สร้างผลิตภัณฑ์หรือบริการที่สามารถสร้างรายได้จากงานวิจัยของคุณ
- 4) จัดตั้งศูนย์บริการวิชาการด้านการเกษตรแบบครบวงจร
- 5) วิเคราะห์และปรับปรุงกระบวนการทำงานเพื่อลดต้นทุนการดำเนินงาน
- 6) นำเทคโนโลยีมาใช้ในการบริหารจัดการทรัพยากรให้มีประสิทธิภาพมากขึ้น

ข้อมูลเชิงเปรียบเทียบ

1. ข้อมูลการจัดอันดับจาก QS Subjects Rankings: Agriculture and Forestry, Scimago Ranking: Agricultural and Biological Sciences, THE Ranking: SDG 2 Zero Hunger
2. ฐานข้อมูล ISI/Scopus
3. ข้อมูลพื้นฐานในระบบ CHE QA Online ของ สป.อว., และ
4. ประสานงานโดยตรง 3 คณะที่เป็นคู่แข่ง ทั้งนี้ คณะฯ มีข้อจำกัดในการเข้าถึงข้อมูลอยู่บ้าง

ความได้เปรียบเชิงกลยุทธ์ (Strategic Advantage; SA)

- SA1 อาจารย์มีความเชี่ยวชาญหลากหลายศาสตร์ ด้านการเกษตร และทรัพยากรธรรมชาติ
- SA2 มีเครือข่ายความร่วมมือที่เข้มแข็งทั้งระดับท้องถิ่น/ ในประเทศ และต่างประเทศ ทั้งภาครัฐ และเอกชน
- SA3 มีศูนย์วิจัย สถานีวิจัยตลาดเกษตร ม.อ. และงานเกษตรภาคใต้ที่เป็นแหล่งส่งเสริมการเรียนรู้

ความท้าทายเชิงกลยุทธ์ (Strategic Challenge; SC)

- SC1 เพิ่มการผลิตกำลังคนศักยภาพสูงที่มีสมรรถนะสากล
- SC2 เพิ่มคุณค่า และมูลค่างานวิจัย นวัตกรรมที่ตอบโจทย์ยุทธศาสตร์คณะฯ
- SC3 การบริหารจัดการองค์กรให้มีประสิทธิภาพและประสิทธิผล
- SC4 การบริหารขีดความสามารถและอัตรากำลังของบุคลากร
- SC5 ยกระดับคุณภาพชีวิตของเกษตรกรและชุมชน

โอกาสเชิงกลยุทธ์ (Strategic Opportunity; SOp)

- SOp1 พัฒนาหลักสูตรระยะสั้นที่ตอบโจทย์ความต้องการผู้เรียนทุกช่วงวัย เช่น ผักอินทรีย์ อาหารปลอดภัยสำหรับผู้สูงอายุ
- SOp2 การมุ่งเน้นการพัฒนางานวิจัยและนวัตกรรมเกษตรที่เพิ่มมูลค่า เช่น การปรับปรุงสายพันธุ์พืช สัตว์ Future Food
- SOp3 ยกระดับมาตรฐานสินค้าทางการเกษตรและผลิตภัณฑ์ปลอดภัย เช่น
- 1) สนับสนุนโครงการวิจัยที่มุ่งเน้นการเพิ่มมูลค่าผลิตภัณฑ์เกษตร
 - 2) พัฒนาระบบรับรองมาตรฐานสินค้าเกษตร

ภัยคุกคาม (Threats; T)

- T1 โครงสร้างประชากรเปลี่ยนแปลงและการเข้าสู่สังคมผู้สูงอายุ (Aging society)
- T2 การปรับลดงบประมาณจากรัฐบาล
- T3 การเปลี่ยนแปลงทางเทคโนโลยี
- T4 การเปลี่ยนแปลงทางธรรมชาติและภัยพิบัติของโลก

วัตถุประสงค์เชิงกลยุทธ์ (SO)

SO 1 สร้างกำลังคนที่มีทักษะและความเชี่ยวชาญด้านเกษตร และทรัพยากรธรรมชาติ

ผู้รับผิดชอบ : รองคณบดีฝ่ายวิชาการและพัฒนานักศึกษา, ผู้ช่วยคณบดีฝ่ายวิชาการและประกันคุณภาพการศึกษา, ผู้ช่วยคณบดีฝ่ายพัฒนานักศึกษาและศิษย์เก่าสัมพันธ์

เป้าประสงค์และความเชื่อมโยงกับ SC, SA, SOp	ตัววัด SO แผนปฏิบัติการระยะสั้น(S)/ ระยะยาว(L)	ตัววัดแผนปฏิบัติการ	Based line 2564	ค่าคาดการณ์				ตัวอย่างแผนด้านบุคลากร	
				2565	2566	2567	2568		
1. ผลิตกำลังคนด้าน การเกษตร และ ทรัพยากรธรรมชาติที่ มีสมรรถนะสูง (SC,1 SA1, SOp1)	ตัววัด SO								
	1. จำนวนนักศึกษาที่ได้รับรางวัลระดับชาติ/ นานาชาติ		5/1	7/2	10/5	15/10	20/15		
	2. ร้อยละของวิทยานิพนธ์ระดับบัณฑิตศึกษาที่ตีพิมพ์เผยแพร่ใน ฐานข้อมูล SCOPUS (จำแนก ป.โท/ ป.เอก)		66.67	70	75	80	80		
	3. ร้อยละของบัณฑิตปริญญาตรีที่เป็นผู้ประกอบการ/อาชีพอิสระ		13.7	20	25	30	30		
	แผนปฏิบัติการ								
	1 แผนพัฒนาหลักสูตรเพื่อการรับรอง มาตรฐานด้วยเกณฑ์ AUN QA (L)	ร้อยละของหลักสูตรที่มีผลการ ตรวจประเมินคุณภาพหลักสูตร ตามเกณฑ์ AUN-QA ≥ 4 จำนวนหลักสูตรที่ได้รับรองตาม มาตรฐาน AUN-QA International	0	8	8	15	15	1	- โครงการอบรมผู้ตรวจ ประเมิน AUN-QA - โครงการอบรมการเขียน รายงานการประเมินตนเอง (SAR) ตามระบบประกัน คุณภาพการศึกษาอาเซียน AUN-QA สำหรับอาจารย์ ผู้รับผิดชอบหลักสูตร/ อาจารย์ประจำหลักสูตร - แผนพัฒนาสายอำนวยการ เข้าอบรมทบทวนเกณฑ์ AUN-QA - แผนพัฒนาอาจารย์เข้าร่วม อบรม OBE/CWIE/PSF (PSU-TPSF, TPSF, UKPSF)

เป้าประสงค์และ ความเชื่อมโยงกับ SC, SA, SOP	ตัววัด SO แผนปฏิบัติการระยะสั้น(S)/ ระยะยาว(L)	ตัววัดแผนปฏิบัติการ	Based line 2564	ค่าคาดการณ์				ตัวอย่างแผนด้านบุคลากร
				2565	2566	2567	2568	
	2. แผนพัฒนาขีดความสามารถ นักศึกษาระดับบัณฑิตศึกษาให้สามารถ ตีพิมพ์ผลงานวิทยานิพนธ์ในฐานข้อมูล นานาชาติ (S)	ร้อยละของนักศึกษาระดับ บัณฑิตศึกษาที่สามารถตีพิมพ์ ผลงานวิทยานิพนธ์ใน ฐานข้อมูลนานาชาติ	42.86	50	50	55	55	โครงการอบรมเชิง ปฏิบัติการบุคลากรและ นักศึกษาระดับบัณฑิตศึกษา ผลงานวิจัยและบทความ วิชาการเพื่อตีพิมพ์เผยแพร่
	3. แผนพัฒนาขีดความสามารถของ นักศึกษาเพื่อการแข่งขันวิชาการ/ วิชาชีพในเวทีระดับชาติ/นานาชาติ (S)	จำนวนนักศึกษาที่เข้าร่วมการ แข่งขันทางวิชาการ/วิชาชีพ	40	40	45	45	50	แผนพัฒนาสมรรถนะ/ ทักษะวิชาชีพเฉพาะศาสตร์ ของอาจารย์และบุคลากร วิชาการ
	4. แผนพัฒนานักศึกษาระดับปริญญา ตรีเพื่อเพิ่มทักษะที่จำเป็นในอนาคต โดยเฉพาะทักษะการเป็นผู้ประกอบการ ภาษาอังกฤษ และเทคโนโลยีดิจิทัล (S)	ร้อยละของนักศึกษาชั้นปีที่ 1 ที่ สอบผ่านภาษาอังกฤษระดับ B2			20	30	50	แผนพัฒนาบุคลากรด้าน ทักษะสมรรถนะสากล เช่น ภาษาต่างประเทศ วัฒนธรรม การสื่อสาร
ร้อยละของนักศึกษาที่มีการ ปฏิบัติธุรกิจขนาดเล็กและ/ ปฏิบัติสหกิจศึกษา					15	30		
ร้อยละของนักศึกษาที่สอบผ่าน การอบรมการใช้ AI						80		
5. การขยายเครือข่ายความร่วมมือกับ สถาบันต่างประเทศเพื่อส่งเสริมความ เข้มแข็งด้านการจัดการศึกษา เช่น Czech University of Life Science Prague (CZU) (S)	Inbound-Outbound Exchange student	5/5	10/10	15/15	20/20	25/25		
	Inbound-Outbound Exchange staff	5/5	10/10	15/15	20/20	25/25		
	จำนวนหลักสูตรที่พัฒนา ร่วมกัน	1	2	3	4	5		

เป้าประสงค์และ ความเชื่อมโยงกับ SC, SA, SOP	ตัววัด SO แผนปฏิบัติการระยะสั้น(S)/ ระยะยาว(L)	ตัววัดแผนปฏิบัติการ	Based line 2564	ค่าคาดการณ์				ตัวอย่างแผนด้านบุคลากร
				2565	2566	2567	2568	
2. การเพิ่มโอกาส ทางการศึกษาด้วย รายวิชา/ ชุดวิชา Credit Bank (SC1, SA1-3, SOP1)	ตัววัด SO							
	1. ร้อยละของของผู้เรียนรายวิชา/ ชุดวิชา Credit Bank ที่เพิ่มขึ้นในแต่ละปี						50	
	2. รายได้จากรายวิชา/ ชุดวิชา Credit Bank				15,000	30,000	60,000	
	แผนปฏิบัติการ							
	1. แผนพัฒนารายวิชา/ชุดวิชา/ที่ สามารถสะสมหน่วยกิตหรือจัดการ เรียนแบบล่วงหน้า (L)	จำนวนรายวิชา/ชุดวิชาที่เป็น Credit Bank ที่มีผู้เรียน				7	7	
		จำนวนผู้เรียนรายวิชา/ชุดวิชาที่ เป็น Credit Bank				50	70	

SO 2 ยกระดับคุณภาพงานวิจัย/ เทคโนโลยี/ นวัตกรรม เพื่อการพัฒนาการเกษตรและทรัพยากรธรรมชาติของประเทศให้มีความยั่งยืน

ผู้รับผิดชอบ : รองคณบดีฝ่ายวิจัย นวัตกรรมและพันธกิจเพื่อสังคม, ผู้ช่วยคณบดีฝ่ายบริหารจัดการงานวิจัยและบริการวิชาการ

เป้าประสงค์และความ เชื่อมโยงกับ SC, SA, SOP	ตัววัด SO แผนปฏิบัติการระยะสั้น(S)/ ระยะยาว(L)	ตัววัดแผนปฏิบัติการ	Based line 2564	ค่าคาดการณ์				ตัวอย่างแผนด้านบุคลากร
				2565	2566	2567	2568	
1. ผลิตผลงานวิจัยและ นวัตกรรมที่มีคุณภาพใน ระดับชาติและนานาชาติ และสามารถนำไปใช้ ประโยชน์ได้ (SC2, SC5, SA1-3, SOP1-3)	ตัววัด SO							
	1. จำนวนนวัตกรรมที่ใช้แก้ไขปัญหาให้กับเกษตรกร/ประเทศ (นับสะสม)		5	7	10	15	20	
	2. ร้อยละงานวิจัยที่ใช้ประโยชน์เพื่อพัฒนา/ แก้ไขปัญหาให้กับ ชุมชน และเกษตรกร		70.91	78	80	82	85	
	3. ร้อยละผลงานวิจัยที่ตีพิมพ์ Q1, Q2 ใน Scopus ต่อผลงานที่ตีพิมพ์ ทั้งหมด		25.3	30	35	40	45	
	4. ค่าเฉลี่ย H - Index ของนักวิจัย		4.86	5	6	6	8	

เป้าประสงค์และความ เชื่อมโยงกับ SC, SA, SOP	ตัววัด SO แผนปฏิบัติการระยะสั้น(S)/ ระยะยาว(L)	ตัววัดแผนปฏิบัติการ	Based line 2564	ค่าคาดการณ์				ตัวอย่างแผนด้านบุคลากร
				2565	2566	2567	2568	
แผนปฏิบัติการ								
	1. แผนการเพิ่มผลงานวิจัย คุณภาพระดับสูงที่ตีพิมพ์ใน ฐานข้อมูลระดับนานาชาติ (S)	ร้อยละของอาจารย์ที่สามารถ ตีพิมพ์ผลงานวิจัยที่เป็น Q1, Q2 ใน Scopus	36.84	40	40	45	45	แผนยกระดับขีดความสามารถ ของบุคลากร ด้านการวิจัยที่มี คุณภาพ เช่น โครงการนักวิจัย พี่เลี้ยง (Mentorship), โครงการสร้างโจทย์วิจัยและ เสริมสร้างเทคนิคการเขียน ข้อเสนอโครงการวิจัย, โครงการการเขียนผลงานเพื่อ การตีพิมพ์
	2. แผนการส่งเสริมการทำ โครงการวิจัยขนาดใหญ่ที่ทำงาน เป็นทีม (Research Program) จากโจทย์ปัญหาเชิงพื้นที่ (S)	จำนวนโครงการวิจัยในรูปแบบ Research Program ที่เกิดจาก โจทย์ปัญหาเชิงพื้นที่	77.36	80	80	85	85	
	3. แผนการขยายเครือข่ายด้าน การวิจัยกับภาครัฐและเอกชนทั้ง ในและต่างประเทศ (L)	ร้อยละอาจารย์ที่ได้รับทุนสนับสนุน จากภายนอก	73.68	80	80	85	85	
		จำนวนงบประมาณสนับสนุนทุน วิจัยจากภายนอก (ล้านบาท)	25.95	28.5	30	32	34	
		ร้อยละของผลงานวิจัยที่ตีพิมพ์ใน ฐานข้อมูลนานาชาติที่เกิดจากความ ร่วมมือกับสถาบันในต่างประเทศ	9.64	15	20	25	30	
	4. แผนส่งเสริมการสร้าง นวัตกรรมและ/ หรือต่อยอดเชิง พาณิชย์ (L)	จำนวนผลงานวิจัยที่ได้รับการต่อ ยอดสู่นวัตกรรมที่อยู่ในระดับ TRL-4 ขึ้นไป	25.3	28	30	33	36	แผนพัฒนาบุคลากรรอบรม มาตรฐานสินค้าเกษตร/ ผู้ประกอบการ/การศึกษาดูงาน

SO 3 การบริการวิชาการด้านการเกษตรและทรัพยากรธรรมชาติที่ตอบสนองความต้องการและแก้ไขปัญหาของประเทศอย่างยั่งยืน

ผู้รับผิดชอบ : รองคณบดีฝ่ายวิจัย นวัตกรรมและพันธกิจเพื่อสังคม, ผู้ช่วยคณบดีฝ่ายบริหารจัดการงานวิจัยและบริการวิชาการ

เป้าประสงค์และความเชื่อมโยงกับ SC, SA, SOp	ตัววัด SO แผนปฏิบัติการระยะสั้น(S)/ ระยะยาว(L)	ตัววัดแผนปฏิบัติการ	Based line 2564	ค่าคาดการณ์				ตัวอย่างแผนด้านบุคลากร
				2565	2566	2567	2568	
1. การบริการวิชาการเพื่อเพิ่มรายได้ในการพึ่งพาตนเอง (SC2, SC5, SA1-, 3 SOp1-3)	ตัววัด SO							
	1. รายได้จากการบริการวิชาการ		4.37	6	9	13	15	
	2. ร้อยละของผู้รับบริการที่เพิ่มขึ้นในแต่ละปี			5	5	8	8	
	แผนปฏิบัติการ							
	1. แผนพัฒนาขีดความสามารถ/ เพิ่มทักษะด้านการเกษตรให้กับนักวิชาการ	จำนวนผู้รับบริการที่เข้าที่ได้รับการถ่ายทอดองค์ความรู้และทักษะด้านการเกษตร (จำแนกตามประเภท)	105	150	200	250	300	
ผู้ประกอบการ เช่น การอบรมผู้ขายวัตถุดิบทรายทางการเกษตร การผลิตและแปรรูปผลิตภัณฑ์เนื้อโคและแพะคุณภาพสูง (S)	ความพึงพอใจของผู้รับบริการ (จำแนกตามประเภท)			4.0	4.0	4.0		
2. แผนพัฒนาขีดความสามารถ/ เพิ่มทักษะด้านการเกษตรให้กับเกษตรกร เช่น	จำนวนเกษตรกรที่ได้รับการถ่ายทอดองค์ความรู้และทักษะด้านการเกษตร	5,136	5,250	5,500	6,000	6,500		
การจัดการสวนยางพาราอย่างยั่งยืน การผลิตทุเรียนภาคใต้ สูทุเรียนคุณภาพ การเลี้ยงแพะและการจัดการฟาร์มแพะเนื้อ (S)	ความพึงพอใจของเกษตรกร	4.25	4.0	4.0	4.0	4.0		

เป้าประสงค์และความเชื่อมโยงกับ SC, SA, SOp	ตัววัด SO แผนปฏิบัติการระยะสั้น(S)/ ระยะยาว(L)	ตัววัดแผนปฏิบัติการ	Based line 2564	ค่าคาดการณ์				ตัวอย่างแผนด้านบุคลากร
				2565	2566	2567	2568	
2. พัฒนาส่งเสริม ชุมชน/ เกษตรกรให้ เข้มแข็ง <i>(SC2, SC5, SA1-3 SOp1-3)</i>	ตัววัด SO							
	1. ร้อยละของครัวเรือนที่ได้รับการถ่ายทอดองค์ความรู้มีรายได้ ครัวเรือนเพิ่มขึ้น		20	25	30	35	40	
	2. จำนวนชุมชนต้นแบบด้านการเกษตร (นับสะสม)		2	2	3	3	4	
	3. ผลตอบแทนทางสังคม (SROI) ที่เกิดจากโครงการบริการวิชาการ ให้กับชุมชน/ เกษตรกร		1	1.2	1.5	2.0	2.5	
แผนปฏิบัติการ								
1. แผนพัฒนาเกษตรต้นแบบ เช่น ต้นแบบการพัฒนา เกษตรกรผู้เลี้ยงเป็ดไขราย ย่อย ต้นแบบการพัฒนา เกษตรกรผู้เลี้ยงโคเนื้อ (L)	จำนวนเกษตรกรเข้าร่วมโครงการ ความพึงพอใจของเกษตรกรต่อการ พัฒนาการเป็นต้นแบบ		30	100	200	300	400	
3. การถ่ายทอด องค์ความรู้ เพื่อการเรียนรู้ทุกช่วงวัย ตาม ความต้องการของผู้รับบริการ (Non Degree) <i>(SC2, SC5, SA1-3 SOp1-3)</i>	ตัววัด SO			0.5	1.0	1.5	2.0	
	1. รายได้จาก Non- Degree (ล้านบาท)							
	2. ร้อยละของผู้รับบริการ Lifelong Learning ที่เพิ่มขึ้นในแต่ละปี			5	5	8	8	
แผนปฏิบัติการ								
1. แผนพัฒนาหลักสูตรระยะสั้น ที่ตอบสนองความต้องการของ ผู้รับบริการ เช่น การผลิตมะเขือ เทศและข้าวโพดหวานด้วยระบบ เกษตรอัจฉริยะ การผลิตเห็ด มูลค่าสูงแบบเกษตรแม่นยำ นวัตกรรมการเลี้ยงสัตว์น้ำแบบ อัจฉริยะ ผักอินทรีย์อาหาร ปลอดภัยสำหรับผู้สูงอายุ (S)	จำนวนผู้เข้าร่วมหลักสูตรระยะสั้น		5,241	5,250	5,500	6,000	6,500	

เป้าประสงค์และความเชื่อมโยงกับ SC, SA, SOP	ตัววัด SO แผนปฏิบัติการระยะสั้น(S)/ ระยะยาว(L)	ตัววัดแผนปฏิบัติการ	Based line 2564	ค่าคาดการณ์				ตัวอย่างแผนด้านบุคลากร
				2565	2566	2567	2568	
	2. การประชาสัมพันธ์และ การตลาดเชิงรุกสำหรับ หลักสูตร Lifelong Learning (S)	ความพึงพอใจของผู้รับบริการต่อ การเข้าถึงข้อมูล		4.0	4.0	4.0	4.0	

SO 4 การบริการจัดการองค์กรที่ทันสมัย

ผู้รับผิดชอบ : คนบดี รองคนบดีฝ่ายบริหาร

เป้าประสงค์และความเชื่อมโยงกับ SC, SA, SOP	ตัววัด SO แผนปฏิบัติการระยะสั้น(S)/ ระยะยาว(L)	ตัววัดแผนปฏิบัติการ	Based line 2564	ค่าคาดการณ์				ตัวอย่างแผนด้านบุคลากร
				2565	2566	2567	2568	
1. การบริหารจัดการที่ ทันสมัย/ คล่องตัว	ตัววัด SO							
	1. ร้อยละของกระบวนการสนับสนุนที่สามารถลดรอบเวลาได้ตามที่กำหนด						3	
	2. ผลสัมฤทธิ์ของการจัดการต้นทุน ลดต้นทุน						5%	
	3. รายได้สุทธิต่อจำนวนบุคลากรทั้งหมด (หมื่นบาท)		-4.3	1.5	1.8	2	2.5	
	แผนปฏิบัติการ							
	1. แผนพัฒนาระบบฐานข้อมูล สารสนเทศที่มีคุณภาพ และ พร้อมใช้ เพื่อการบริหารและ ตัดสินใจ (S)	จำนวนกระบวนการสนับสนุนที่ สามารถลดรอบเวลาได้ตามที่ กำหนด	1	2	2	2	3	โครงการการอบรมการใช้งาน ระบบให้กับบุคลากร

เป้าประสงค์และความเชื่อมโยงกับ SC, SA, SOP	ตัววัด SO แผนปฏิบัติการระยะสั้น(S)/ ระยะยาว(L)	ตัววัดแผนปฏิบัติการ	Based line 2564	ค่าคาดการณ์				ตัวอย่างแผนด้านบุคลากร
				2565	2566	2567	2568	
	2. แผนพัฒนาโปรแกรม/ Application เพื่อสนับสนุนการทำงาน (S) เช่น การพัฒนา Mobile App สำหรับนักศึกษา และบุคลากร โครงการ Paperless Office	จำนวนการพัฒนาโปรแกรม/ Application เพื่อการสนับสนุนการทำงาน	2	2	2	2	3	
	3. แผนจัดการต้นทุนในทุกพันธกิจ รวมทั้งการบริหารจัดการ เช่น การวิเคราะห์ต้นทุนต่อหน่วยในแต่ละพันธกิจ โครงการลดค่าใช้จ่ายด้านพลังงาน (L)	ผลสัมฤทธิ์ของการจัดการต้นทุน					ลด ต้นทุน 5%	
	4. แผนบริหารพื้นที่เชิงพาณิชย์ (L) เช่น การใช้ประโยชน์จากพื้นที่สถานีวิจัย	รายรับการบริหารจัดการทรัพย์สิน (ล้านบาท)	15.25	20	26	33	36	
2. การสร้างสภาพแวดล้อมที่เอื้อให้เกิดผลการปฏิบัติงานที่โดดเด่น รวมทั้งบุคลากรมีความผูกพัน	ตัววัด SO							
	1. ระดับความผูกพันของบุคลากร (จำแนกตามกลุ่มบุคลากร)		3.72	4	4	4	4	
	แผนปฏิบัติการ							
	1. แผนพัฒนาคณะให้เป็น Green Office (L) เช่น โครงการปรับปรุงอาคารเพื่อประหยัดพลังงาน การติดตั้งระบบพลังงานทดแทน การจัดการขยะและการรีไซเคิล	การได้รับการรับรอง Green Office					ได้รับ การ รับรอง ภายใน 5 ปี	โครงการสัมมนาเชิงปฏิบัติการเกี่ยวกับเทคโนโลยี Green office เช่น กฎหมายสิ่งแวดล้อมที่เกี่ยวข้องกับอาคารและสำนักงาน เป้าหมายการพัฒนาที่ยั่งยืน (SDGs) ที่เกี่ยวข้อง เกณฑ์การรับรองอาคารเขียว เช่น LEED หรือ TREES

เป้าประสงค์และความเชื่อมโยงกับ SC, SA, SOP	ตัววัด SO แผนปฏิบัติการระยะสั้น(S)/ ระยะยาว(L)	ตัววัดแผนปฏิบัติการ	Based line 2564	ค่าคาดการณ์				ตัวอย่างแผนด้านบุคลากร
				2565	2566	2567	2568	
	2. แผนพัฒนาความก้าวหน้าทางอาชีพของบุคลากร (S)	ร้อยละของบุคลากรสายวิชาการที่มีตำแหน่งภายในเวลาที่กำหนด	6.67	9	9	14	17	โครงการค่ายส่งเสริมการเข้าสู่ตำแหน่งที่สูงขึ้นของบุคลากรสายอำนาจการ
		ร้อยละของบุคลากรสายอำนาจการที่มีตำแหน่งที่สูงขึ้น	23.81	30	35	38	40	โครงการพัฒนาศักยภาพผู้บริหารรุ่นใหม่
	3. แผนพัฒนาทักษะที่จำเป็นในอนาคตให้กับบุคลากร เช่น Data Analytics, Growth mindset, AI, Design Thinking (S)	จำนวนหลักสูตรหรือการอบรมที่บุคลากรเข้าร่วมเกี่ยวกับ AI					3	โครงการพัฒนาบุคลากรให้มีทักษะในศตวรรษที่ 21
		จำนวนผลงานที่ใช้กระบวนการ Design Thinking ในการพัฒนา งาน เช่น เวทีคุณภาพ	13	15	20	25	30	โครงการอบรม Data Analytics การส่งเสริมการพัฒนา Growth mindset

ภาคผนวก



คำสั่งคณะกรรมการพัฒนาคุณภาพและประกันคุณภาพ
ที่ ๐๗๘/๒๕๖๖

เรื่อง แต่งตั้งคณะกรรมการจัดทำแผนพัฒนาคุณภาพการศึกษาระดับปริญญาตรี ช่วงปี พ.ศ. ๒๕๖๖-๒๕๗๐

ตามคำสั่งคณะกรรมการพัฒนาคุณภาพและประกันคุณภาพ มหาวิทยาลัยสงขลานครินทร์ ที่ ๐๖๘/๒๕๖๕ ลงวันที่ ๒๗ พฤษภาคม ๒๕๖๕ ได้ยกเลิกและแต่งตั้งคณะกรรมการจัดทำแผนพัฒนาคุณภาพการศึกษาระดับปริญญาตรี ช่วงปีการศึกษา ๒๕๖๕-๒๕๖๘ ใหม่ นั้น เพื่อให้การจัดทำแผนพัฒนาคุณภาพการศึกษาระดับปริญญาตรี ช่วงปี พ.ศ. ๒๕๖๖-๒๕๗๐ เป็นไปด้วยความเรียบร้อย อาศัยอำนาจตามความในมาตรา ๔๔ แห่งพระราชบัญญัติมหาวิทยาลัยสงขลานครินทร์ พ.ศ. ๒๕๕๙ จึงขอยกเลิกตามคำสั่งคณะกรรมการพัฒนาคุณภาพและประกันคุณภาพ มหาวิทยาลัยสงขลานครินทร์ ที่ ๐๖๘/๒๕๖๕ ลงวันที่ ๒๗ พฤษภาคม ๒๕๖๕ และขอแต่งตั้งคณะกรรมการจัดทำแผนพัฒนาคุณภาพการศึกษาระดับปริญญาตรี ช่วงปี พ.ศ. ๒๕๖๖-๒๕๗๐ ดังนี้

- | | |
|--|---------------------|
| ๑. คณบดี | ประธานคณะกรรมการ |
| ๒. ผู้ช่วยคณบดีฝ่ายประกันคุณภาพและบริหารความเสี่ยง | รองประธานคณะกรรมการ |
| ๓. รองคณบดีฝ่ายบริหาร | คณะกรรมการ |
| ๔. รองคณบดีฝ่ายวิชาการและพัฒนานักศึกษา | คณะกรรมการ |
| ๕. รองคณบดีฝ่ายวิจัย นวัตกรรมและพันธกิจเพื่อสังคม | คณะกรรมการ |
| ๖. ผู้ช่วยคณบดีฝ่ายวิชาการและประกันคุณภาพหลักสูตร | คณะกรรมการ |
| ๗. ผู้ช่วยคณบดีฝ่ายพัฒนานักศึกษาและศิษย์เก่าสัมพันธ์ | คณะกรรมการ |
| ๘. ผู้ช่วยคณบดีฝ่ายกิจการนานาชาติ | คณะกรรมการ |
| ๙. ผู้ช่วยคณบดีฝ่ายบริหารจัดการงานสถานีวิจัย | คณะกรรมการ |
| ๑๐. คณะกรรมการประจำส่วนงาน (ผู้ทรงคุณวุฒิภายนอกส่วนงาน)
นายฐานันต์ จันทวงศ์ | คณะกรรมการ |
| ๑๑. คณะกรรมการประจำส่วนงาน (ผู้ทรงคุณวุฒิภายนอกส่วนงาน)
ดร.ไพรัตน์ ศรีชนะ | คณะกรรมการ |
| ๑๒. คณะกรรมการประจำส่วนงาน (ผู้แทนผู้ปฏิบัติงานตำแหน่งประเภทวิชาการ)
รศ.ดร.จรัสศรี นวลศรี | คณะกรรมการ |
| ๑๓. คณะกรรมการประจำส่วนงาน (ผู้แทนผู้ปฏิบัติงานตำแหน่งประเภทวิชาการ)
รศ.ดร.วิสุทธิ์ สิทธิญา | คณะกรรมการ |
| ๑๔. หัวหน้าสาขาวิชานวัตกรรมและการจัดการ | คณะกรรมการ |
| ๑๕. หัวหน้าสาขาวิชาวิทยาศาสตร์และนวัตกรรมการจัดการ | คณะกรรมการ |
| ๑๖. หัวหน้าสาขาวิชานวัตกรรมการผลิตสัตว์และการจัดการ | คณะกรรมการ |

๑๗. ประธานหลักสูตรวิทยาศาสตร์บัณฑิต สาขาวิชาเกษตรศาสตร์		คณะทำงาน
๑๘. ประธานหลักสูตรวิทยาศาสตร์บัณฑิต สาขาวิชาสัตวศาสตร์		คณะทำงาน
๑๙. ประธานหลักสูตรวิทยาศาสตร์บัณฑิต สาขาวิชาวาริชศาสตร์		คณะทำงาน
๒๐. ประธานหลักสูตรวิทยาศาสตร์บัณฑิต สาขาวิชานวัตกรรมการเกษตรและการจัดการ		คณะทำงาน
๒๑. ประธานหลักสูตรวิทยาศาสตรมหาบัณฑิต สาขาวิชาพืชศาสตร์		คณะทำงาน
๒๒. ประธานหลักสูตรวิทยาศาสตรมหาบัณฑิต สาขาวิชาโรคพืชวิทยา		คณะทำงาน
๒๓. ประธานหลักสูตรวิทยาศาสตรมหาบัณฑิต สาขาวิชาการจัดการทรัพยากรดิน		คณะทำงาน
๒๔. ประธานหลักสูตรวิทยาศาสตรมหาบัณฑิต สาขาวิชาสัตวศาสตร์		คณะทำงาน
๒๕. ประธานหลักสูตรปรัชญาดุษฎีบัณฑิต สาขาวิชาพืชศาสตร์		คณะทำงาน
๒๖. ประธานหลักสูตรปรัชญาดุษฎีบัณฑิต สาขาวิชาการจัดการทรัพยากรเกษตรเขตร้อน		คณะทำงาน
๒๗. นายอภิชาติ	เกื้อก่อบุญ	คณะทำงาน
๒๘. นายประกิจ	ทองคำ	คณะทำงาน
๒๙. นายนิทัศน์	สองศรี	คณะทำงาน
๓๐. ดร. นันท	นันทพงศ์	คณะทำงาน
๓๑. นายราชวัติ	นิยมบัณฑิต	คณะทำงาน
๓๒. นายธัชวีร์	ขวัญแก้ว	คณะทำงาน
๓๓. นางสาวทรงลักษณ์	กลับคง	คณะทำงาน
๓๔. นางสาววันดี	สุขสะโร	คณะทำงาน
๓๕. นางสาวจันทิมน์	แก้วฉิมพลี	คณะทำงาน
๓๖. นางสุตารา	สิทธิธายา	คณะทำงาน
๓๗. นางจินดารัตน์	สันติภราภาพ	คณะทำงาน
๓๘. นางศิริพร	พรหมพัฒน์	คณะทำงาน
๓๙. นางสาวยุภา	โสมกิตติกุล	คณะทำงาน
๔๐. นายโสธร	เดชนครินทร์	คณะทำงาน
๔๑. นางปวีณนุช	ชูทอง	คณะทำงาน
๔๒. นางสาวโสภิดา	ชีทอง	คณะทำงาน
๔๓. นางสาวจตุรพร	สอนจิต	คณะทำงาน
๔๔. นางสาวสิขเรศ	แสงขำ	คณะทำงาน
๔๕. นางสาวสุดธิดา	แม่เป่า	คณะทำงาน
๔๖. นางเบญจมาศ	เฉลิมวงศ์	คณะทำงาน
๔๗. นางมาลี	เจตวิจิตร	คณะทำงาน
๔๘. นางสาววิรัชต์	รักขันธ์	คณะทำงาน
๔๙. นางวรภัทร	ไผ่แก้ว	คณะทำงาน
๕๐. นางสาวเยาวลักษณ์	ชัยพลเดช	คณะทำงาน
๕๑. นางอมรรัตน์	จันทนาอรพินท์	คณะทำงาน

๕๒. นางจิราภรณ์	คงสุข	คณะทำงาน
๕๓. นางมะลิ	นิลสุวรรณ	คณะทำงานและเลขานุการ
๕๔. นางสุนันท์	แสงแจ่ม	คณะทำงานและผู้ช่วยเลขานุการ
๕๕. นางสุทธาพร	วิริยะสมบัติ	คณะทำงานและผู้ช่วยเลขานุการ

เพื่อทำหน้าที่

๑. จัดทำแผนยุทธศาสตร์ของคณะทรัพยากรธรรมชาติให้สอดคล้องกับแผนยุทธศาสตร์ของมหาวิทยาลัยสงขลานครินทร์ ช่วงปี พ.ศ. ๒๕๖๖-๒๕๗๐
๒. จัดทำแผนปฏิบัติการตามแผนกลยุทธ์คณะทรัพยากรธรรมชาติ ช่วงปีการศึกษา ๒๕๖๖-๒๕๗๐ ตามยุทธศาสตร์ที่เกี่ยวข้อง
๓. ขับเคลื่อนแผนปฏิบัติการตามแผนกลยุทธ์คณะทรัพยากรธรรมชาติ ติดตามและรายงานผลการดำเนินงานตามแผนปฏิบัติการ ทุก ๓ เดือน ตามยุทธศาสตร์ที่เกี่ยวข้อง
๔. ทบทวนแผนกลยุทธ์คณะทรัพยากรธรรมชาติตามรอบปีการศึกษา เพื่อให้สอดคล้องกับแผนพัฒนาคุณภาพการศึกษาของคณะทรัพยากรธรรมชาติ ตามเกณฑ์คุณภาพการศึกษาเพื่อการดำเนินการที่เป็นเลิศ (EdPEX) และนำเสนอคณะกรรมการประจำส่วนงานให้ความเห็นชอบ

ทั้งนี้ ตั้งแต่ วันที่ ๑๒ กรกฎาคม ๒๕๖๖ เป็นต้นไป

สั่ง ณ วันที่ ๑๖ สิงหาคม พ.ศ. ๒๕๖๖



(รองศาสตราจารย์ ดร.ไชยวรรณ วัฒนจันทร์)
คณบดีคณะทรัพยากรธรรมชาติ



งานยุทธศาสตร์ บริหาร และทรัพยากรบุคคล
คณะทรัพยากรธรรมชาติ มหาวิทยาลัยสงขลานครินทร์
ถนนกาญจนวนณิชย์ อำเภอหาดใหญ่ จังหวัดสงขลา 90110
โทรศัพท์ 0 7428 6028-9 โทรสาร 0 7428 6038
Website: <https://natres.psu.ac.th/office/plan>