

แผนกลยุทธ์ คณะทรัพยากรธรรมชาติ

ปีงบประมาณ 2568-2572

กุมภาพันธ์ 2568

คำนำ

คณะทรัพยากรธรรมชาติได้ดำเนินการทบทวนแผนกลยุทธ์คณะทรัพยากรธรรมชาติ ปีงบประมาณ 2568-2572 เพื่อใช้เป็นแนวทางขับเคลื่อนคณะตามวิสัยทัศน์ที่ได้กำหนดไว้ ซึ่งการจัดทำแผนดังกล่าวได้จากการรวบรวมข้อมูลที่เกี่ยวข้องและวิเคราะห์ศักยภาพของคณะ (SWOT Analysis) จากปัจจัยภายในคณะ และปัจจัยภายนอก วิเคราะห์สมรรถนะหลัก โอกาสเชิงกลยุทธ์ ความได้เปรียบเชิงกลยุทธ์ ความท้าทายเชิงกลยุทธ์และความเสี่ยงที่นำลงทุนของคณะทรัพยากรธรรมชาติ เพื่อนำไปกำหนดวิสัยทัศน์ พันธกิจ ค่านิยม วัฒนธรรมองค์กร วัตถุประสงค์เชิงกลยุทธ์ เป้าประสงค์ กลยุทธ์ ที่สอดคล้องกับแผนยุทธศาสตร์มหาวิทยาลัยสงขลานครินทร์ ใน SO1 สร้างความมั่นคงด้านอาหารและเกษตรกรรมยั่งยืนเพื่อความอยู่ดีมีสุข และ SO3 สร้างความยั่งยืนของทรัพยากรธรรมชาติและสิ่งแวดล้อมสองคาบสมุทร ทั้งนี้ ได้เปิดโอกาสให้บุคลากรคณะมีส่วนร่วมในการแสดงความคิดเห็น ประชาพิจารณ์ และรับฟังความคิดเห็นภายในและภายนอกคณะมาปรับปรุงแก้ไข และนำเสนอคณะกรรมการประจำส่วนงานพิจารณาให้ความอนุมัติ

ขอขอบคุณบุคลากร ศิษย์เก่า และผู้ใช้บัณฑิต สำหรับการให้ข้อมูล ข้อคิดเห็นและข้อเสนอแนะที่เป็นประโยชน์ในการจัดทำแผนกลยุทธ์ ตลอดจนคณะทำงานจัดทำแผนพัฒนาคณะทรัพยากรธรรมชาติทุกท่านที่ได้มีส่วนร่วมในการจัดทำแผนกลยุทธ์ฉบับนี้

(รองศาสตราจารย์ ดร.ไชยวรรณ วัฒนจันทร์)

คณบดีคณะทรัพยากรธรรมชาติ

27 กุมภาพันธ์ 2568

สารบัญ

	หน้า
คำนำ	ก
สารบัญ	ข
บทที่ 1 บทนำ	1
วิสัยทัศน์ พันธกิจ ค่านิยม วัฒนธรรมองค์กร	1-2
บทที่ 2 สถานการณ์และแนวโน้มการเปลี่ยนแปลง	
1. แผนยุทธศาสตร์ชาติ 20 ปี	3-4
2. นโยบาย THAILAND 4.0	4-5
3. เกษตรไทย 2573	5-7
4. แนวโน้มนวัตกรรมเกษตรสำหรับประเทศไทย	7
5. แผนปฏิบัติการด้านเกษตรและสหกรณ์ พ.ศ. 2566-2570	8
6. แผนพัฒนามหาวิทยาลัยสงขลานครินทร์ระยะยาว 20 ปี	8-9
7. ยุทธศาสตร์การพัฒนามหาวิทยาลัยสงขลานครินทร์ พ.ศ. 2566-2570	9-11
บทที่ 3 กรอบการพัฒนาคณะทรัพยากรธรรมชาติ พ.ศ. 2566-2570	
โครงสร้างภายในส่วนงานคณะทรัพยากรธรรมชาติ	12
โครงสร้างการบริหารงานภายในส่วนงานคณะทรัพยากรธรรมชาติ	13
การวิเคราะห์ศักยภาพคณะทรัพยากรธรรมชาติ (SWOT Analysis)	
การประเมินสภาพแวดล้อมภายใน	14
สมรรถนะหลัก (Core Competency, CC)	15
การเปลี่ยนแปลงความสามารถในการแข่งขันที่สำคัญ (Key Changes : KC)	15-17
ข้อมูลเชิงเปรียบเทียบ	17
ความได้เปรียบเชิงกลยุทธ์ (Strategic Advantages, SA)	17
ความท้าทายเชิงกลยุทธ์ (Strategic Challenges, SC)	17
โอกาสเชิงกลยุทธ์ (Strategic Opportunities, SOp)	17
ภัยคุกคาม (Threats, T)	18
วัตถุประสงค์เชิงกลยุทธ์ (Strategic Objective : SO)	
วัตถุประสงค์เชิงกลยุทธ์ที่ 1	19-23
วัตถุประสงค์เชิงกลยุทธ์ที่ 2	24-25
วัตถุประสงค์เชิงกลยุทธ์ที่ 3	26-29
วัตถุประสงค์เชิงกลยุทธ์ที่ 4	29-31
ภาคผนวก	
- คำสั่งคณะทรัพยากรธรรมชาติ ที่ 017/2568 เรื่อง ขอแก้ไขและแต่งตั้งคำสั่งคณะทำงานจัดทำแผนพัฒนาคณะทรัพยากรธรรมชาติ เพิ่มเติม (คำสั่ง ณ วันที่ 3 กุมภาพันธ์ 2568)	
- คำสั่งคณะทรัพยากรธรรมชาติ ที่ 272/2567 เรื่อง แต่งตั้งคณะทำงานจัดทำแผนพัฒนาคณะทรัพยากรธรรมชาติ (คำสั่ง 16 ธันวาคม 2567)	

บทที่ 1

บทนำ

คณะทรัพยากรธรรมชาติ มหาวิทยาลัยสงขลานครินทร์ จัดตั้งขึ้นเมื่อวันที่ 21 ตุลาคม 2518 ตลอดระยะเวลา 45 ปีที่ผ่านมา ได้ทำหน้าที่ผลิตบัณฑิตที่มีคุณภาพ การทำวิจัย บริการวิชาการ ที่เน้นการตอบโจทย์แก้ปัญหาของภาคใต้ พัฒนาการความรู้ต่างๆ ด้านการเกษตร การจัดการทรัพยากรธรรมชาติ โดยเฉพาะทรัพยากรที่สามารถฟื้นฟูได้ เช่น ทรัพยากรเกษตร ประมง ดิน น้ำ ป่าไม้ และสิ่งแวดล้อม รั้งนักศึกษารุ่นแรกในปีการศึกษา 2520 จำนวน 60 คน ผลิตบัณฑิตจนถึงปีการศึกษา 2566 จำนวน 44 รุ่น รวมศิษย์เก่าทั้งสิ้น 8,937 คน

คณะทรัพยากรธรรมชาติ เปิดสอนหลักสูตรระดับปริญญาตรี 4 หลักสูตร คือ วิทยาศาสตร์บัณฑิต (เกษตรศาสตร์) วิทยาศาสตร์บัณฑิต (วาริชศาสตร์) วิทยาศาสตร์บัณฑิต (สัตวศาสตร์) และเกษตรศาสตรบัณฑิต (นวัตกรรมการเกษตรและการจัดการ) และระดับบัณฑิตศึกษา หลักสูตรวิทยาศาสตรมหาบัณฑิต 7 หลักสูตร คือ พืชศาสตร์ สัตวศาสตร์ พัฒนาการเกษตร ภูมิวิทยา โรคพืชวิทยา การจัดการทรัพยากรดิน วาริชศาสตร์ และหลักสูตรปรัชญาดุษฎีบัณฑิต 3 หลักสูตร คือ พืชศาสตร์ วาริชศาสตร์ และการจัดการทรัพยากรเกษตรเขตร้อน

ปัจจุบันคณะทรัพยากรธรรมชาติใช้แผนกลยุทธ์คณะทรัพยากรธรรมชาติ ปี พ.ศ. 2566 - 2570 จากสถานการณ์ที่เปลี่ยนแปลงอย่างรวดเร็วและรุนแรงขึ้นในปัจจุบัน คณะฯ มีความจำเป็นต้องทบทวนแผนกลยุทธ์รวมทั้งวิสัยทัศน์ วัฒนธรรมองค์กร และค่านิยมของคณะ จึงได้จัดดำเนินการทบทวนแผนกลยุทธ์คณะทรัพยากรธรรมชาติ ปีงบประมาณ พ.ศ. 2568 - 2572 เพื่อขับเคลื่อนการดำเนินงานคณะทรัพยากรธรรมชาติ ให้สอดคล้องกับสถานการณ์ที่เปลี่ยนแปลงไปและประสบความสำเร็จในอนาคตตามวิสัยทัศน์ใหม่ที่ได้กำหนดขึ้น โดยแต่งตั้ง “คณะทำงานจัดทำแผนพัฒนาคณะทรัพยากรธรรมชาติ” ตามหนังสือคำสั่งคณะทรัพยากรธรรมชาติ ที่ 272/2567 สั่ง ณ วันที่ 16 ธันวาคม 2567 โดยกระบวนการจัดทำ “ร่าง” แผนกลยุทธ์คณะทรัพยากรธรรมชาติและ “ร่าง” แผนปฏิบัติการตามแผนกลยุทธ์คณะทรัพยากรธรรมชาติ ปีงบประมาณ พ.ศ. 2568 - 2572 ดำเนินการทบทวนให้สอดคล้องกับแผนยุทธศาสตร์มหาวิทยาลัยสงขลานครินทร์ ใน SO1 สร้างความมั่นคงด้านอาหารและเกษตรกรรมยั่งยืนเพื่อความอยู่ดีมีสุข SO3 สร้างความยั่งยืนของทรัพยากรธรรมชาติและสิ่งแวดล้อม สองคาบสมุทร และแผนพัฒนาเศรษฐกิจและสังคมแห่งชาติ ฉบับที่ 13 (2566 - 2570)

ในเดือนมกราคม 2568 ได้มีการประชุมทบทวนแผนกลยุทธ์คณะทรัพยากรธรรมชาติ จำนวน 2 ครั้ง คือ วันที่ 8 มกราคม 2568 และวันที่ 10 มกราคม 2568 โดยเปิดโอกาสให้บุคลากรคณะได้มีส่วนร่วมในการแสดงความคิดเห็นและให้ข้อเสนอแนะ และนำร่างที่ผ่านการเสนอแนะจากประชาคมของคณะเรียบร้อยแล้วเข้าที่ประชุมคณะกรรมการประจำส่วนงานเพื่อให้ความเห็นชอบในเดือนกุมภาพันธ์ 2568 (ตามมติที่ประชุมคณะกรรมการประจำส่วนงาน ครั้งที่ 2/2568 เมื่อวันที่ 26 กุมภาพันธ์ 2568) ให้ความเห็นชอบเรียบร้อยแล้ว ดังนี้

วิสัยทัศน์

สถาบันการศึกษาที่เป็นเลิศด้านองค์ความรู้ เทคโนโลยีและนวัตกรรม เพื่อการเกษตรและทรัพยากรธรรมชาติที่ยั่งยืน

พันธกิจ

1. พัฒนากำลังคนให้มีความรู้ความสามารถทางวิชาการการเกษตร และการจัดการทรัพยากรธรรมชาติ รวมทั้งมีทักษะในศตวรรษที่ 21
2. พัฒนางานวิจัยเพื่อสร้างองค์ความรู้/เทคโนโลยี/นวัตกรรม ทางเกษตรที่ตอบโจทย์ความต้องการของประเทศ

3. บริการวิชาการด้านการเกษตรที่ตอบสนองความต้องการของผู้รับบริการ และแก้ไขปัญหาด้านการเกษตรให้กับชุมชนและสังคม

ค่านิยม

“Smart Work” (ทำงานอย่างชาญฉลาด) ประกอบด้วย

S = Social Responsibility (ความรับผิดชอบต่อสังคม)

M = Management by Fact (หลักการการบริหารข้อมูลด้วยข้อเท็จจริง)

A = Accountability (รับผิดชอบต่อในงานที่ทำ)

R = Research/ Innovation Focus (มุ่งเน้นวิจัย นวัตกรรม)

T = Team Work (การทำงานเป็นทีม)

วัฒนธรรมองค์กร

ประโยชน์ของเพื่อนมนุษย์เป็นกิจที่หนึ่ง (Our Soul is for the Benefit of Mankind)

สมรรถนะหลัก

CC1: มีความเชี่ยวชาญด้านพืชและสัตว์เศรษฐกิจ และระบบเกษตรของภาคใต้

CC2: การผลิต การจัดการและการใช้ประโยชน์จากทรัพยากรธรรมชาติทางทะเลและชายฝั่ง

บทที่ 2

สถานการณ์และแนวโน้มการเปลี่ยนแปลง

1. แผนยุทธศาสตร์ชาติ 20 ปี

ยุทธศาสตร์ชาติ เป็นเป้าหมายในการพัฒนาประเทศอย่างยั่งยืนตามหลักธรรมาภิบาลเพื่อใช้เป็นกรอบในการจัดทำแผนต่างๆ ให้สอดคล้องและบูรณาการกัน อันจะก่อให้เกิดเป็นพลังผลักดันร่วมกันไปสู่เป้าหมายดังกล่าวตามระยะเวลาที่กำหนดไว้ในยุทธศาสตร์ชาติ 20 ปี (พ.ศ.2561-2580) อันเป็นยุทธศาสตร์ชาติฉบับแรกของประเทศไทยตามรัฐธรรมนูญแห่งราชอาณาจักรไทย ซึ่งต้องนำไปสู่การปฏิบัติเพื่อให้ประเทศไทยบรรลุวิสัยทัศน์ “ประเทศไทยมีความมั่นคง มั่งคั่ง ยั่งยืน เป็นประเทศที่พัฒนาแล้ว ด้วยการพัฒนาตามหลักปรัชญาของเศรษฐกิจพอเพียง” เพื่อให้การขับเคลื่อนประเทศมีความชัดเจนและสอดคล้องกับประเด็นความท้าทายต่าง ๆ ที่เกิดขึ้นประเทศไทยจึงได้กำหนดกรอบยุทธศาสตร์ชาติระยะ 20 ปี (พ.ศ. 2558-2577) ขึ้น โดยกำหนดวิสัยทัศน์ “ประเทศไทยมีความมั่นคง มั่งคั่ง ยั่งยืน เป็นประเทศพัฒนาแล้ว ด้วยการพัฒนาตามหลักปรัชญาของเศรษฐกิจพอเพียง” กล่าวคือ มั่นคงปลอดภัยจากภัยและการเปลี่ยนแปลงทั้งภายในประเทศและต่างประเทศในทุกกระดับ มีการขยายตัวของเศรษฐกิจอย่างต่อเนื่องและมีความยั่งยืนจนเข้าสู่กลุ่มประเทศรายได้สูง ความเหลื่อมล้ำของการพัฒนาลดลง และสามารถสร้างความเจริญ รายได้ และคุณภาพชีวิตของประชาชนเพิ่มขึ้นอย่างต่อเนื่อง ซึ่งเป็นการเติบโตของเศรษฐกิจที่อยู่บนหลักการใช้ การรักษา และการฟื้นฟูฐานทรัพยากรธรรมชาติอย่างยั่งยืน

แผนพัฒนาเศรษฐกิจและสังคมแห่งชาติ ฉบับที่ 13 (2566 - 2570)



แผนพัฒนาฯ ฉบับที่ 13 ได้กำหนดหมายเหตุหมายการพัฒนาไว้จำนวน 13 หมายเหตุหมายเพื่อเป็นปัจจัยในการขับเคลื่อน มีเป้าหมายและทิศทางที่ช่วยในการสนับสนุนการพลิกโฉมประเทศ ที่ครอบคลุม 4 มิติ การพัฒนา ได้แก่ มิติภาคการผลิตและบริการเป้าหมาย ประกอบด้วย

หมายเหตุหมายที่ 1 ไทยเป็นประเทศชั้นนำด้านสินค้าเกษตร และเกษตรแปรรูปมูลค่าสูง มุ่งเน้น ใช้เทคโนโลยีเพื่อยกระดับการผลิตและเพิ่มมูลค่าสินค้าเกษตร

หมวดหมู่ที่ 2 ไทยเป็นจุดหมายของการท่องเที่ยวที่เน้นคุณภาพและความยั่งยืน โดยลดการท่องเที่ยวที่เน้นปริมาณ สร้างการท่องเที่ยวที่มีคุณภาพด้วยเศรษฐกิจสร้างสรรค์

หมวดหมู่ที่ 3 ไทยเป็นฐานการผลิตยานยนต์ไฟฟ้าที่สำคัญของโลก โดยสร้างความพร้อมให้ผู้ประกอบการไทย ส่งเสริมการลงทุนจากต่างประเทศและเตรียมโครงสร้างพื้นฐานรองรับการใช้งานยานยนต์ไฟฟ้า

หมวดหมู่ที่ 4 ไทยเป็นศูนย์กลางทางการแพทย์และสุขภาพมูลค่าสูง มุ่งเน้นยกระดับบริการทางการแพทย์และสุขภาพ ด้วยนวัตกรรม เทคโนโลยีขั้นสูงและอัตลักษณ์ไทย

หมวดหมู่ที่ 5 ไทยเป็นประตูการค้าการลงทุน และยุทธศาสตร์ทางโลจิสติกส์ที่สำคัญของภูมิภาค โดยพัฒนาความร่วมมือทางการค้าและการลงทุนกับต่างประเทศปรับปรุงระบบคมนาคมและโลจิสติกส์ ให้เชื่อมโยงแบบไร้รอยต่อ

หมวดหมู่ที่ 6 ไทยเป็นศูนย์กลางอุตสาหกรรมอิเล็กทรอนิกส์อัจฉริยะและอุตสาหกรรมดิจิทัลของอาเซียน มุ่งเน้นผลักดันการใช้เทคโนโลยีดิจิทัลในทุกภาคส่วน ต่อยอดอุตสาหกรรมอิเล็กทรอนิกส์ไปสู่อิเล็กทรอนิกส์อัจฉริยะ มีโอกาสและความเสมอภาคทางเศรษฐกิจและสังคม

หมวดหมู่ที่ 7 ไทยมี SMEs ที่เข้มแข็ง มีศักยภาพสูง และสามารถแข่งขันได้ โดยสนับสนุนให้ SMEs เข้าถึงเทคโนโลยีและแหล่งเงินทุนที่เหมาะสม สร้างการแข่งขันที่เป็นธรรมระหว่าง SMEs กับรายใหญ่

หมวดหมู่ที่ 8 ไทยมีพื้นที่และเมืองอัจฉริยะที่น่าอยู่ ปลอดภัย เติบโตได้อย่างยั่งยืนโดยการกระจายความเจริญไปสู่ระดับพื้นที่ และสร้างความเข้มแข็งของเศรษฐกิจฐานราก

หมวดหมู่ที่ 9 ไทยมีความยากจนข้ามรุ่นลดลง และมีความคุ้มครองทางสังคมที่เพียงพอ เหมาะสม โดยการสนับสนุนครัวเรือนยากจนให้เข้าถึงการศึกษาและการพัฒนาทักษะอาชีพ ตลอดจนสร้างความคุ้มครองทางสังคมที่เหมาะสมและครอบคลุมคนทุกกลุ่ม มิตินโยบายของทรัพยากรธรรมชาติและสิ่งแวดล้อม

หมวดหมู่ที่ 10 ไทยมีเศรษฐกิจหมุนเวียนและสังคมคาร์บอนต่ำให้ความสำคัญกับการนำขยะและของเสียมาหมุนเวียนใช้ประโยชน์ รวมถึงเพิ่มการใช้พลังงานสะอาดเพื่อลดการปล่อยก๊าซเรือนกระจก

หมวดหมู่ที่ 11 ไทยสามารถลดความเสี่ยงและผลกระทบจากภัยธรรมชาติและการเปลี่ยนแปลงสภาพภูมิอากาศ โดยมุ่งเน้นปรับการใช้ที่ดินให้เหมาะสม จัดทำระบบจัดการน้ำที่สอดคล้องกับภูมิประเทศและภูมิอากาศ พัฒนาการแจ้งเตือนภัยให้แม่นยำและทันเวลา มิตินโยบายผลักดันการพลิกโฉมประเทศ

หมวดหมู่ที่ 12 ไทยมีกำลังคนสมรรถนะสูง มุ่งเรียนรู้อย่างต่อเนื่อง ตอบโจทย์การพัฒนาแห่งอนาคตโดยเพิ่มกำลังคนคุณภาพรองรับภาคการผลิตเป้าหมาย และพัฒนาระบบนิเวศเพื่อการเรียนรู้ตลอดชีวิต

หมวดหมู่ที่ 13 ไทยมีภาครัฐที่ทันสมัย มีประสิทธิภาพ และตอบโจทย์ประชาชน โดยเปลี่ยนรูปแบบการทำงานของภาครัฐให้เป็นดิจิทัล และปรับโครงสร้างของภาครัฐให้ยืดหยุ่น

2. นโยบาย THAILAND 4.0

รัฐบาล พล.อ.ประยุทธ์ จันทร์โอชา ได้ปรับเปลี่ยนทิศทางการขับเคลื่อนของประเทศ แนวด้วยความคิดประเทศไทย 4.0 เพื่อผลักดันประเทศให้หลุดพ้นกับดัก 3 กับดักที่กำลังเผชิญ คือ

1. กับดักประเทศรายได้ปานกลาง (Middle Income Trap)
2. กับดักความเหลื่อมล้ำ (Inequality Trap)
3. กับดักความไม่สมดุลของการพัฒนา (Imbalance Trap)

Thailand 4.0 เป็นวิสัยทัศน์เชิงนโยบาย ที่เปลี่ยนเศรษฐกิจแบบเดิมไปสู่เศรษฐกิจที่ขับเคลื่อนด้วยนวัตกรรม “Value-Based Economy” การสร้างความเข้มแข็งจากภายในนั้น จะเน้นไปที่การสร้างนวัตกรรม เพราะว่าหากใช้วิธีรับจ้างผลิตแบบเดิม ก็จะกลายเป็นว่า ทำน้อยก็ได้น้อย ทำมากก็ได้กลางๆ ซึ่งต่อไปในภายภาคหน้าเข้าสู่สังคมผู้สูงอายุ จะทำให้การบริโภคในประเทศหดตัว และพบกับปัญหาการขาดแคลนแรงงานวัยหนุ่มสาว ซึ่งในปัจจุบันประเทศไทยยังติดอยู่ในโมเดลเศรษฐกิจแบบ “ทำมาก ได้น้อย” จึงต้องการปรับเปลี่ยนเป็น

“ทำน้อย ได้มาก” ก็จะต้องเปลี่ยนจากการผลิตสินค้า “โภคภัณฑ์” ไปสู่สินค้าเชิง “นวัตกรรม” และเปลี่ยนจากการขับเคลื่อนประเทศด้วยภาคอุตสาหกรรม ไปสู่การขับเคลื่อนด้วยเทคโนโลยี ความคิดสร้างสรรค์ และนวัตกรรม การเกษตรก็ต้องเปลี่ยนจากการเกษตรแบบดั้งเดิม ไปสู่การเกษตรสมัยใหม่ ที่เน้นการบริหารจัดการและใช้เทคโนโลยีหรือ Smart Farming โดยเกษตรกรต้องร่ำรวยขึ้น และเป็นเกษตรกรแบบเป็นผู้ประกอบการ เปลี่ยนจาก SMEs แบบเดิมไปสู่การเป็น Smart Enterprises และ Startups ที่มีศักยภาพสูง เปลี่ยนจากรูปแบบบริการแบบเดิมซึ่งมีการสร้างมูลค่าค่อนข้างต่ำ ไปสู่บริการที่มีมูลค่าสูง เปลี่ยนจากแรงงานทักษะต่ำไปสู่แรงงานที่มีความรู้และทักษะสูง

3. เกษตรไทย 2573

การเกษตรของไทย มีการพัฒนาอย่างต่อเนื่องจากเดิมที่ผลิตเพื่อเป็นอาหารในครัวเรือน พัฒนาเป็นสินค้าในชุมชน และกลายเป็นสินค้าส่งออกสินค้าเกษตรจึงมีมูลค่าถึงปีละร้อยละ 8-10 GDP เป็นผู้ส่งออกสินค้าเกษตรเป็นอันดับต้นๆ ของโลก ในสินค้าบางชนิดติดอันดับ 1-5 มาโดยตลอด เช่น ข้าว ยางพารา มันสำปะหลัง ไข่ไก่ กุ้ง จนเกิดนโยบายที่จะทำให้ประเทศไทยเป็นครัวโลกซึ่งก็มีความเป็นไปได้สูงมาก อย่างไรก็ตาม ปัจจุบันประเทศเพื่อนบ้านและประเทศในยุโรปตะวันออกและแอฟริกา ก็กำลังมีการพัฒนาการเกษตรอย่างต่อเนื่องเช่นกัน ไทยจึงเป็นทั้งคู่ค้าและคู่แข่งสินค้าเกษตรไปพร้อม ๆ กัน

ภาคการเกษตรในปี 2573

ด้านการผลิต

1. โครงสร้างพื้นฐาน

- รักษาที่ดินเพื่อการเกษตรไว้ได้ทั้งปริมาณและคุณภาพ
- มีน้ำและระบบการจัดการที่ดีที่มีประสิทธิภาพและพอเพียงทุกพื้นที่เกษตรกรรม
- มีการจัดพื้นที่เกษตรเศรษฐกิจรายสินค้า (Zoning) พร้อมการบริหารจัดการอย่างมีประสิทธิภาพ
- มีการจัดการระบบ Logistics ที่มีประสิทธิภาพตลอด Supply Chain ทั้งการเคลื่อนย้าย กระจายเก็บ รักษาคุณภาพ และส่งมอบตามเวลา

2. ข้อมูลการเกษตร และองค์ความรู้

- มีศูนย์เก็บรวบรวมและบริหารข้อมูลเกษตรของประเทศที่มีข้อมูลทันสมัย ใช้ในการบริหารจัดการได้จริง (Big Data) ทั้งด้านเศรษฐกิจ สังคม วัฒนธรรม องค์ความรู้นวัตกรรม
- มีระบบการส่งต่อข้อมูลที่มีประสิทธิภาพ และสามารถเข้าถึงข้อมูลได้ตามระดับชั้น เช่น เกษตรกรผู้ประกอบการ นักธุรกิจ เอกชน ข้าราชการ ผู้บริหารประเทศ โดยระบบเหล่านั้นมีความสะดวก และมีความปลอดภัยสำหรับผู้ใช้ในทุกระดับมีระบบให้ผู้ใช้อุปกรณ์สามารถให้ข้อมูลหรือปรับปรุงข้อมูลให้ทันสมัยตามเหตุปัจจัยได้ตลอดเวลา โดยมีการกลั่นกรองก่อนเผยแพร่ออกสู่สาธารณะ

3. เกษตรกรไทย

- เป็น Smart Farmer
- เป็นผู้ประกอบการเกษตร (Smart Entrepreneur)
- มีการรวมกลุ่มที่เข้มแข็ง มีระบบประกันความเสี่ยง เช่น ประกันภัยพืชผล
- มีระบบการช่วยเหลือกันเองในกลุ่ม Profit Sharing ร่วมกับเอกชน

4. องค์ความรู้และนวัตกรรม

- มีสถาบันการศึกษาร่วมกับส่วนราชการ เกษตรกร ผู้ประกอบการและเอกชน ร่วมวิจัย และสร้างนวัตกรรมตอบโจทย์ในแต่ละพื้นที่ โดยอาจมีสถาบันหลัก สถาบันรอง หน่วยวิจัย กระจายเชื่อมโยงการปฏิบัติงานตามภูมิภาคต่าง ๆ
- มีการสร้างนักวิจัยเฉพาะด้านทั้งเชิงลึกและเชิงกว้าง ในด้านวิทยาศาสตร์เทคโนโลยี เศรษฐกิจ สังคมวัฒนธรรมและการเมือง
- มีการสร้างงานวิจัย นวัตกรรม สิ่งประดิษฐ์ใหม่ ๆ เพื่อพัฒนาการเกษตร หรือเพิ่มมูลค่าสินค้า เกษตรเกิดขึ้นอย่างต่อเนื่องและสามารถเพิ่มรายได้เชิงเศรษฐกิจได้
- มีระบบการถ่ายทอดองค์ความรู้ต่าง ๆ ที่มีประสิทธิภาพกระจายตามภูมิภาคต่าง ๆ

5. ระบบฟาร์มของเกษตรกร

- เป็นระบบการเกษตรที่แม่นยำ (Precision Agriculture)
- มีรูปแบบการผลิตในโรงเรือน (Plant or Animal Factory) หรือมีรูปแบบการผลิตใหม่ ๆ เช่น Vertical Planting
- มีการใช้เครื่องจักรกล หุ่นยนต์โดรน หรืออุปกรณ์วิทยาศาสตร์ช่วยในการเกษตรเพิ่มมากขึ้น
- มีการใช้ระบบการควบคุมการจัดการในฟาร์มด้วยปัญญาประดิษฐ์ เพิ่มมากขึ้น (Artificial Intelligent)
- มีระบบการตรวจสอบย้อนกลับสินค้าเกษตรและทำบัญชีฟาร์ม
- เป็นฟาร์ม GAP หรือมาตรฐานอื่นมากกว่า 80%

6. คุณภาพสินค้าเกษตร

- มีหน่วยงานกลางกำหนดมาตรฐานคุณภาพความปลอดภัยสินค้าเกษตรและอาหาร ตลอดจนกำกับ ดูแลถ่ายทอดความรู้ และรับรองมาตรฐาน
- สินค้าเกษตรทุกชนิดมีมาตรฐานความปลอดภัยและมีคุณค่าทางโภชนาการตามความต้องการของผู้บริโภค
- ผู้ประกอบการ แปรรูป หรืออุตสาหกรรม ต้องผลิตสินค้าเกษตรและอาหารตามมาตรฐานที่กำหนด

ด้านการกระจายสินค้า

1. มีระบบการคมนาคมที่สะดวก รวดเร็ว และเหมาะสมกับการขนส่งสินค้าเกษตรโดยเฉพาะ เช่น ระบบราง ทางน้ำ ทางอากาศ เชื่อมโยงในประเทศอาเซียน
2. มีระบบการกระจายสินค้าที่มีประสิทธิภาพ สามารถส่งสินค้าเกษตรจากฟาร์มถึงผู้บริโภคผ่านห่วงโซ่การผลิตได้โดยรักษาคุณภาพและเวลาที่กำหนด

ด้านนโยบาย

1. มีการมอบอำนาจให้ผู้ว่าราชการจังหวัดบริหารจัดการสินค้าเกษตรในพื้นที่ตามระบบ Zoning
2. มีระบบประกันภัยพืชผล สินค้าเกษตรทุกชนิด

ด้านความมั่นคงทางอาหาร เศรษฐกิจ และสังคม

1. ประเทศไทยมีอาหารเพียงพอแก่การบริโภคและคนไทยสามารถ เข้าถึงอาหาร และไม่มีผู้ขาดแคลนอาหาร
2. ประเทศไทยเป็นศูนย์กลางการกระจายสินค้าเกษตรในภูมิภาคอาเซียน

3. ประเทศไทยสามารถส่งออกสินค้าเกษตรได้หลากหลายชนิด รักษาความเป็นผู้นำในสินค้าหลักและผลิตภัณฑ์ต่อเนื่อง คือ ข้าว มันสำปะหลัง ยางพารา ผลไม้ สมุนไพรชีวผลิตภัณฑ์เพื่อสุขภาพและความงาม หรือผลิตภัณฑ์ต่อยอดอื่นๆ
4. ประเทศไทยเป็นผู้นำในการกำหนดคุณภาพและมาตรฐานสินค้าเกษตรในอาเซียน และการมีเครือข่ายเชื่อมโยง การควบคุมคุณภาพสินค้าร่วมกับสมาชิกอาเซียน เพื่อให้เกิด Asian Standard for Agriculture Products Food
5. ประเทศไทย เป็นเป้าหมายการท่องเที่ยวทางสังคม วัฒนธรรม เกษตร อาหาร สุขภาพ และความงาม จากความหลากหลายทางชีวภาพและความสมบูรณ์ของภาคการเกษตรไทย

4. แนวโน้มนวัตกรรมเกษตรสำหรับประเทศไทย

สำนักงานนวัตกรรมแห่งชาติ (องค์การมหาชน) จัดทำแนวโน้มด้านนวัตกรรมเกษตรที่เหมาะสม กับประเทศไทยใน 7 สาขา ดังต่อไปนี้

1. เทคโนโลยีชีวภาพทางการเกษตร เป็นการนำความหลากหลายทางชีวภาพมาประยุกต์ให้เกิดธุรกิจ และแนวทางการแก้ไขปัญหาใหม่ ๆ ไม่ว่าจะเป็นความต้องการอาหารปลอดภัย ประสิทธิภาพการผลิต และการลดต้นทุน โดยมี 4 แนวทางที่สำคัญ ได้แก่

- 1) การใช้ประโยชน์ของไมโครไบโอมของจุลินทรีย์ดินเพื่อส่งเสริมการเจริญเติบโต และการเพิ่มผลผลิตของพืช
- 2) ผลิตภัณฑ์สำหรับควบคุมศัตรูพืชด้วยเทคโนโลยีชีวภาพ
- 3) การสร้างพืชที่มีคุณลักษณะตามความต้องการโดยการดัดแปลงยีน และการวิเคราะห์ข้อมูลทางชีวภาพขนาดใหญ่

2. เกษตรดิจิทัล เป็นเทรนด์ใหญ่ที่ทั่วโลกต้องการเพื่อช่วยสนับสนุนการทำการเกษตร ไม่ว่าจะเป็นการใช้เซนเซอร์เก็บข้อมูล ตลอดจนการใช้บล็อกเชนเพื่อสร้างความเชื่อมั่น ความปลอดภัยด้านผลผลิต และนำมาใช้ในการตรวจสอบความผิดปกติและข้อมูลย้อนหลังด้านต่างๆ

3. การจัดการฟาร์มรูปแบบใหม่ จากเดิมที่ควบคุมปัจจัยต่าง ๆ ได้ยากในกระบวนการผลิตทั้งการปลูกพืช เลี้ยงสัตว์ และการประมงแบบฟาร์ม มาเป็นระบบที่ควบคุมปัจจัยการผลิตได้มากขึ้น เช่น การปลูกพืชแนวตั้ง หรือโรงงานปลูกพืชที่มีขนาดใหญ่ เกิดความคุ้มค่ากับการลงทุน

4. เครื่องจักรกลเกษตร หุ่นยนต์และระบบอัตโนมัติ การสนับสนุนเทคโนโลยีที่ช่วยประหยัดแรงงานทำการเกษตร เช่น การประยุกต์ใช้โดรน การใช้หุ่นยนต์มาช่วยดูแลขั้นตอนต่าง ๆ แทนมนุษย์

5. บริการทางธุรกิจเกษตร การพัฒนาแพลตฟอร์มทั้งตลาดอีคอมเมิร์ซและระบบขนส่งอัตโนมัติ เพื่อตอบสนองความต้องการของผู้บริโภค และช่วยในการส่งสินค้าเกษตรแบบเร่งด่วน รวมทั้งการพัฒนาบริการที่ตอบสนองกับความต้องการของเกษตรกรและผู้ค้าควบคู่กันไปด้วย

6. การจัดการหลังการเก็บเกี่ยวและการขนส่ง เนื่องจากสินค้าเกษตรเมืองร้อนของไทยมีผิวเปลือกบาง ทำให้ง่ายต่อการเน่าเสียและเก็บรักษายาก ดังนั้นสิ่งที่ควรเร่งสร้างสำหรับธุรกิจนี้ ได้แก่ การเลือกใช้บรรจุภัณฑ์ที่ยืดอายุและเก็บรักษาความสดโดยที่ต่อเป็นมิตรต่อสิ่งแวดล้อม รวมถึงกระบวนการที่ไม่ใช้สารเคมี ตลอดจนการติดตามและตรวจสอบคุณภาพผลผลิตอย่างรวดเร็ว แม่นยำ และไม่ทำลายผลผลิต

7. ธุรกิจ “ไบโอรีไฟนารี” เป็นการแปรรูปวัตถุดิบทางการเกษตรหรือของเหลือทิ้งจากการเกษตรด้วยกระบวนการทางเทคโนโลยีชีวภาพโดยใช้ จุลินทรีย์ แบคทีเรีย ยีสต์ เอ็นไซม์ หรืออื่นๆ ให้ทำหน้าที่เสมือนโรงงาน (Cell Factory) ให้ได้เป็นผลิตภัณฑ์ฐานชีวภาพที่มีมูลค่าเพิ่มสูงขึ้น เช่น เชื้อเพลิงและพลังงาน ชีวเคมีภัณฑ์ อาหารสัตว์แห่งอนาคต อาหารแห่งอนาคต และชีวเภสัชภัณฑ์

5. แผนปฏิบัติการด้านการเกษตรและสหกรณ์ พ.ศ. 2566-2570

กรอบแนวคิดแผนปฏิบัติการด้านการเกษตรและสหกรณ์ พ.ศ. 2566-2570



แนวโน้มการเปลี่ยนแปลงที่ส่งผลต่อการพัฒนาภาคเกษตร

1. ผลกระทบจากการระบาดของโรคอุบัติใหม่
2. การเปลี่ยนแปลงของเศรษฐกิจโลก
3. ความก้าวหน้าทางเทคโนโลยี
4. การเป็นสังคมผู้สูงอายุและการขาดแคลนแรงงานภาคเกษตร
5. การขยายตัวของความเป็นเมือง
6. การเปลี่ยนแปลงของสภาพภูมิอากาศ
7. การปล่อยก๊าซเรือนกระจกสุทธิเป็นศูนย์ (Net Zero Emission)
8. กระแสการเติบโตแบบสีเขียว (Green Growth)

ประเด็นการพัฒนา

1. ยกระดับศักยภาพเกษตรกรและสถาบันเกษตรกรสู่ผู้ประกอบการธุรกิจเกษตรสมัยใหม่
2. ส่งเสริมและพัฒนาการผลิตสินค้าเกษตรและบริการมูลค่าสูง
3. เพิ่มประสิทธิภาพในการบริหารจัดการทรัพยากรทางการเกษตร
4. พัฒนาโครงสร้างพื้นฐานและสิ่งอำนวยความสะดวกด้านการเกษตร

6. แผนพัฒนามหาวิทยาลัยสงขลานครินทร์ระยะยาว 20 ปี

เป้าหมายการพัฒนาของมหาวิทยาลัยสงขลานครินทร์

ในกรอบพัฒนามหาวิทยาลัยสงขลานครินทร์ ระยะ 20 ปี (พ.ศ. 2560-2579) มหาวิทยาลัยมุ่งสร้างความรู้ทางวิชาการเชิงลึก เพื่อเป็นแกนหลักในการรองรับการพัฒนาเศรษฐกิจและสังคมแห่งอนาคต (Future Economy) ของประเทศใน 3 มิติหลัก คือ

1. เศรษฐกิจฐานชีวภาพ (Bio-based Economy) เน้นความเชี่ยวชาญด้าน
 - 1) การเกษตรและทรัพยากรธรรมชาติ
 - 2) เทคโนโลยีชีวภาพและการแปรรูปอาหาร
 - 3) ระบบสาธารณสุขและการส่งเสริมสุขภาพครบวงจร
 - 4) พลังงาน
2. เศรษฐกิจสร้างสรรค์ (Creative Economy) เน้นความเชี่ยวชาญด้าน
 - 1) การท่องเที่ยวกลุ่มรายได้ดี
 - 2) การท่องเที่ยวเชิงสุขภาพและอนุรักษ์
 - 3) ศิลปวัฒนธรรมภาคใต้
3. เศรษฐกิจดิจิทัล (Digital Economy) เน้นความเชี่ยวชาญด้าน
 - 1) เทคโนโลยีสมองกลฝังตัว (Embedded System)
 - 2) Internet of Things (IoT)
 - 3) Financial Technology
 - 4) ระบบอัตโนมัติและหุ่นยนต์

โดยมหาวิทยาลัยสงขลานครินทร์ จะเป็นผู้นำทางทะเล ชายฝั่ง และยาพารา ซึ่งเป็นทรัพยากรที่สำคัญของภาคใต้ภายใต้ความร่วมมือของทั้ง 5 วิทยาเขต

7. ยุทธศาสตร์การพัฒนามหาวิทยาลัยสงขลานครินทร์ พ.ศ. 2566-2570

วิสัยทัศน์

“มหาวิทยาลัยแห่งคุณค่าเพื่อขับเคลื่อนการพัฒนาที่ยั่งยืนระดับแนวหน้าของโลก”

พันธกิจ

- พันธกิจ 1 สร้างความเป็นผู้นำทางวิชาการและนวัตกรรม โดยมีการวิจัยเป็นฐานเพื่อการพัฒนาภาคใต้และประเทศ เชื่อมโยงสู่สังคมและเครือข่ายสากล
- พันธกิจ 2 สร้างทรัพยากรมนุษย์ที่มีสมรรถนะทางวิชาการและวิชาชีพ ชื่อสัตย์ มีวินัย ใฝ่ปัญญาจิตสาธารณะ และมีทักษะในศตวรรษที่ 21 สามารถประยุกต์ความรู้บนพื้นฐานประสบการณ์จากการปฏิบัติ
- พันธกิจ 3 พัฒนามหาวิทยาลัยให้เป็นสังคมฐานความรู้บนพื้นฐานพหุวัฒนธรรม และหลักปรัชญาของเศรษฐกิจพอเพียง เพื่อการพัฒนาสู่ความยั่งยืนและร่วมสร้างสังคมแห่งโอกาสและความเป็นธรรม

ค่านิยมหลัก (Core Values)

PSU หมายถึง ความเป็นมืออาชีพ ความรับผิดชอบต่อสังคม ความเป็นเอกภาพเป็นหนึ่งเดียว

P-Professional ความเป็นมืออาชีพ

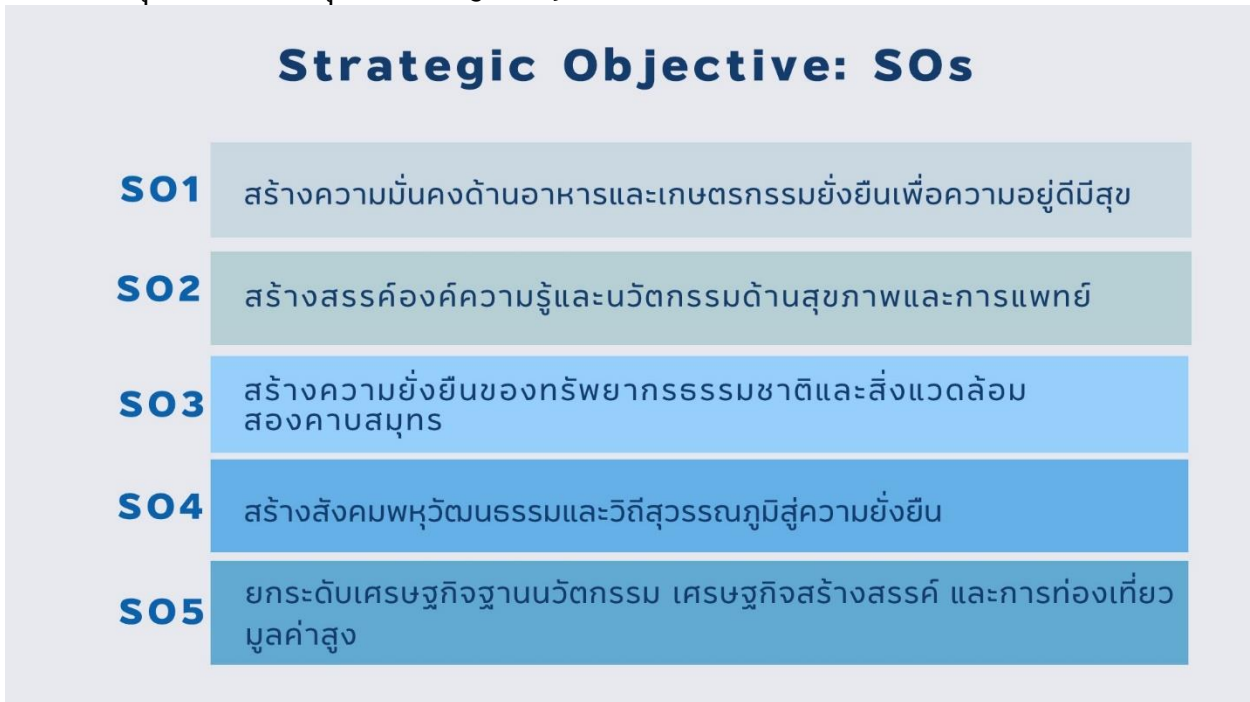
S-Social responsibility ความรับผิดชอบต่อสังคม

U-Unity ความเป็นเอกภาพเป็นหนึ่งเดียว

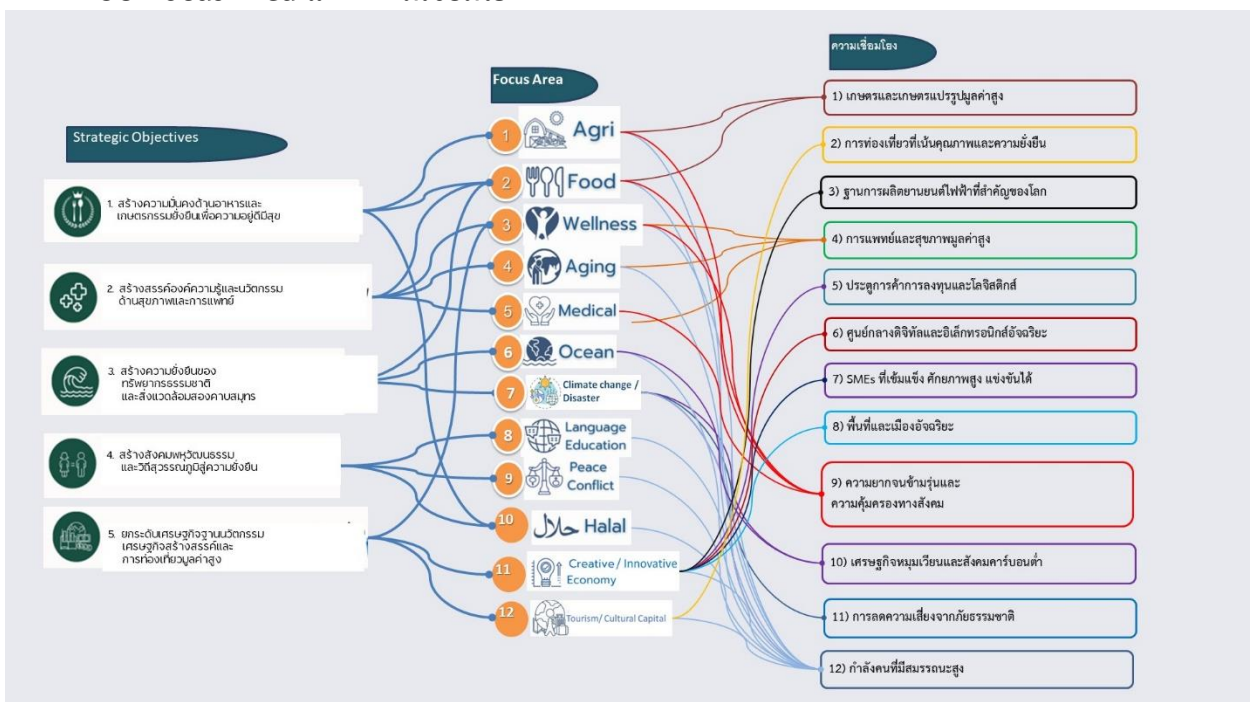
Goal & Value: เป้าประสงค์ PSU 2566 – 2570

1. ความมั่นคงทางอาหาร เกษตร : BCG
2. ความมั่นคงทางสุขภาพ : Medical Hub
3. ความมั่นคงทางทรัพยากรธรรมชาติและสิ่งแวดล้อม : 2 Ocean
4. ความมั่นคงทางมนุษยศาสตร์ลดความเหลื่อมล้ำ ความเป็นธรรมทางสังคม : สังคมพหุวัฒนธรรม
5. ความมั่นคงทางเศรษฐกิจ : วิทยาศาสตร์ เทคโนโลยีอุตสาหกรรม การท่องเที่ยว

วัตถุประสงค์เชิงกลยุทธ์ (Strategic Objective : SO)



SO-Focus Area และความเชื่อมโยง



ยุทธศาสตร์การพัฒนามหาวิทยาลัย พ.ศ. 2566-2570

กำหนดยุทธศาสตร์ในการปรับเปลี่ยนสู่อนาคต 4 ยุทธศาสตร์ ที่สอดคล้องกับการเป้าประสงค์ในการสร้างความมั่นคงทางอาหาร เกษตร : BCG, ความมั่นคงทางสุขภาพ : Medical Hub, ความมั่นคงทางทรัพยากรธรรมชาติ และสิ่งแวดล้อม : 2 Ocean, ความมั่นคงทางมนุษย์ลดความเหลื่อมล้ำ ความไม่เป็นธรรมทางสังคม : สังคมพหุวัฒนธรรม, ความมั่นคงทางเศรษฐกิจ : วิทยาศาสตร์เทคโนโลยีอุตสาหกรรม การท่องเที่ยว โดยมีรายละเอียด ดังนี้

ยุทธศาสตร์ที่ 1 การพัฒนากำลังคนคุณภาพสูงที่มีสมรรถนะสากล

ประเด็นยุทธศาสตร์

1. Highly - Skilled
2. Talents/Innovative personnel

ยุทธศาสตร์ที่ 2 การสร้างและเพิ่มมูลค่างานวิจัยและนวัตกรรม

ประเด็นยุทธศาสตร์

1. ผลงานที่ใช้ประโยชน์เชิงพาณิชย์
2. ผลงานนวัตกรรมที่ได้รับสิทธิบัตร/อนุสิทธิบัตร
3. มูลค่าเทียบเป็นตัวเงินที่เกิดจากการลงทุนและจากการนำผลงานวิจัย นวัตกรรมไปใช้ประโยชน์

ยุทธศาสตร์ที่ 3 การขับเคลื่อนสังคม พัฒนาพื้นที่ และนโยบายสาธารณะเพื่อเป้าหมายการพัฒนาที่ยั่งยืน

ประเด็นยุทธศาสตร์

1. ประยุกต์ใช้นวัตกรรมที่ตอบโจทย์/สำคัญในการแก้ปัญหาเชิงพื้นที่ (Area-Base Innovation)
2. ยกระดับชุมชนในภาคใต้ให้เกิดความยั่งยืนที่เกิดจากการนำองค์ความรู้ผลงานวิจัยนวัตกรรมไปใช้ประโยชน์

ยุทธศาสตร์ที่ 4 การเพิ่มประสิทธิภาพระบบบริหารจัดการ

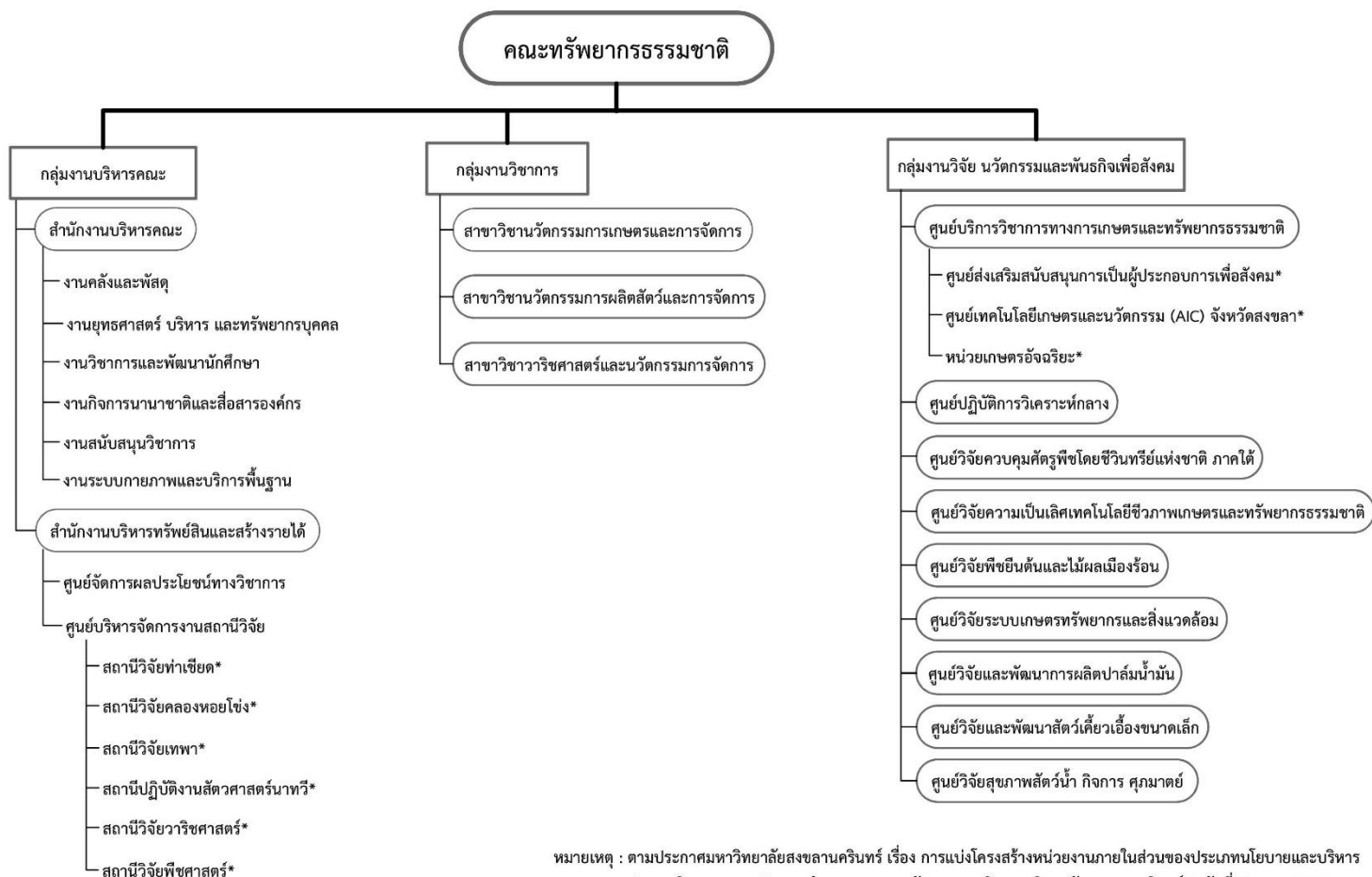
ประเด็นยุทธศาสตร์

1. สร้างเสถียรภาพทางการเงิน “ยกระดับรายได้เพิ่มเติมเต็มให้มหาวิทยาลัยสามารถดำรงภารกิจแห่งอุดมศึกษาได้อย่างสมบูรณ์”
2. Digital Transformation
3. ระบบการบริหารจัดการที่ยืดหยุ่นสอดคล้องกับ PSU System
4. ระบบมาตรฐานงาน คุณภาพ และธรรมาภิบาล

บทที่ 3

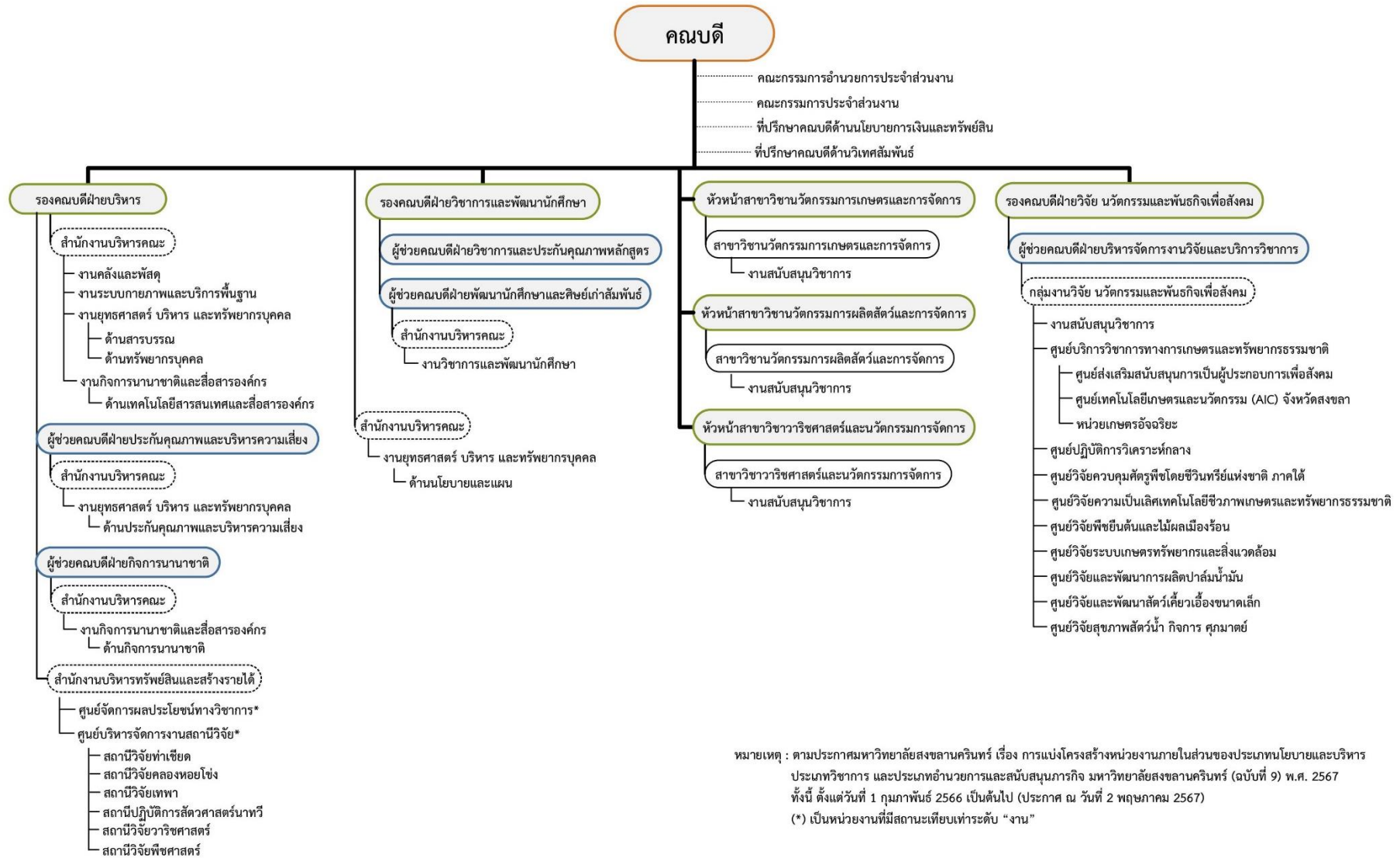
กรอบการพัฒนาคณะทรัพยากรธรรมชาติ พ.ศ. 2566-2570

โครงสร้างภายในส่วนงานคณะทรัพยากรธรรมชาติ



หมายเหตุ : ตามประกาศมหาวิทยาลัยสงขลานครินทร์ เรื่อง การแบ่งโครงสร้างหน่วยงานภายในของประเพณีนโยบายและบริหารประเภทวิชาการ และประเภทอำนวยการและสนับสนุนภารกิจ มหาวิทยาลัยสงขลานครินทร์ (ฉบับที่ 9) พ.ศ. 2567 ทั้งนี้ ตั้งแต่วันที่ 1 กุมภาพันธ์ 2566 เป็นต้นไป (ประกาศ ณ วันที่ 2 พฤษภาคม 2567)
(*) เป็นหน่วยงานย่อยภายในคณะทรัพยากรธรรมชาติ

โครงสร้างการบริหารงานภายในส่วนงานคณะทรัพยากรธรรมชาติ



การวิเคราะห์ศักยภาพคณะทรัพยากรธรรมชาติ (SWOT ANALYSIS)

การประเมินสภาพแวดล้อมภายในและภายนอกคณะทรัพยากรธรรมชาติ ที่มีผลต่อการดำเนินงานตามภารกิจหลักของคณะทรัพยากรธรรมชาติ สรุปได้ดังนี้

การประเมินสภาพแวดล้อมภายใน

จุดแข็ง (STRENGTHS)

1. มีชื่อเสียง และเป็นที่ยอมรับจากหน่วยงานภายนอกทั้งในระดับภาคใต้และระดับประเทศ
2. มีความเชี่ยวชาญด้านการเกษตร ปศุสัตว์ ประมง ทรัพยากรทางทะเลและชายฝั่ง
3. หลักสูตรทางการเกษตรที่หลากหลาย
4. มีหลักสูตรที่สนับสนุนการเป็นผู้ประกอบการของบัณฑิต
5. การจัดการศึกษาโดยใช้ MODULE CWIE และ WIL
6. หลักสูตรการถ่ายทอดองค์ความรู้ เทคโนโลยีและนวัตกรรมทางการเกษตรให้กับเกษตรกร ชุมชนและหน่วยงานภายนอก
7. มีแหล่งทุนสนับสนุนการศึกษาจำนวนมากกว่า 50 แหล่งทุน
8. มีความร่วมมือทางวิชาการกับหน่วยงาน สถาบันทั้งในระดับประเทศและต่างประเทศ
9. มีพื้นที่ฝึกงานและสถานที่วิจัยมากกว่า 1,500 ไร่
10. ตลาดเกษตร ม.อ. เป็นศูนย์การเรียนรู้ธุรกิจเกษตรระดับชาติ และนานาชาติ
11. มีงานเกษตรภาคใต้ เป็นที่ยอมรับระดับชาติ และนานาชาติ
12. มีสถานีวิจัย ศูนย์วิจัย ศูนย์วิจัยความเป็นเลิศ ศูนย์วิจัยสุขภาพสัตว์น้ำ กิจกรรม ศุภมาตย์ ศูนย์ปฏิบัติการวิเคราะห์กลาง และห้องปฏิบัติการ สนับสนุนการจัดการศึกษา การวิจัย และบริการวิชาการ
13. มีกองทุนวิจัยที่สามารถสร้างเสถียรภาพทางการเงินจากการจัดการวิจัยของส่วนงาน
14. มีองค์ความรู้และมีความเชี่ยวชาญแบบครบวงจรในพืช สัตว์ และสัตว์น้ำเศรษฐกิจที่สำคัญของภาคใต้ เช่น ปาล์มน้ำมัน ยางพารา แปะ การทำ SMART FARM เห็ด การใช้ประโยชน์จากจุลินทรีย์ และการทำการเกษตรแบบยั่งยืน
15. บุคลากรสายอำนวยการมีความชำนาญในสายงาน
16. มี BUSINESS UNIT (หน่วยธุรกิจเชิงวิชาการ) RESEARCH UNIT (กลุ่มวิจัย) สนับสนุนกระบวนการเรียนการสอนและการปฏิบัติจริง
17. ที่ตั้งของคณะอยู่ในพื้นที่สองฝั่งทะเล

จุดอ่อน (WEAKNESSES)

1. คณาจารย์และนักวิชาการขาดกระบวนการจัดการเชิงพาณิชย์
2. ขาดการบูรณาการการประชาสัมพันธ์เชิงรุกอย่างเป็นระบบ
3. ขาดปฏิสัมพันธ์ระหว่างบุคลากรในหน่วยงานย่อย
4. การใช้ประโยชน์จากสถานีวิจัยยังไม่เต็มประสิทธิภาพ
5. สิ่งสนับสนุนการเรียนรู้ของนักศึกษายังขาดความพร้อมใช้ที่ทันสมัย พอเพียงต่อการเรียน และสภาพห้องเรียนไม่เอื้ออำนวยต่อการเรียนการสอน
6. เทคโนโลยีที่สนับสนุนการทำงานด้านการจัดการศึกษา วิจัย บริการวิชาการ บริหารจัดการไม่ทันสมัย
7. สิ่งอำนวยการเรียนรู้มีจำนวนไม่เพียงพอต่อกระบวนการจัดการศึกษา และ CO-LEARNING/WORKING SPACE

8. ขาดการเชื่อมโยงระบบฐานข้อมูลตามพันธกิจของคณะทรัพยากรธรรมชาติ เพื่อการบริหารและตัดสินใจ
9. ขาดการบริหารจัดการเทคโนโลยีสารสนเทศอย่างเป็นระบบ
10. ขาดระบบการจัดการการให้บริการลูกค้าสัมพันธ์ แบบ One Stop Service

สมรรถนะหลัก

CC1: มีความเชี่ยวชาญด้านพืชและสัตว์เศรษฐกิจ และระบบเกษตรของภาคใต้

CC2: การผลิต การจัดการและการใช้ประโยชน์จากทรัพยากรธรรมชาติทางทะเลและชายฝั่ง

การเปลี่ยนแปลงความสามารถในการแข่งขันที่สำคัญ (Key Changes : KC)

KC.1 การแข่งขันที่มีมากขึ้นทางการศึกษาในศาสตร์ที่เกี่ยวข้องทางการเกษตร: ปัจจุบันประเทศไทยมีสถาบันที่เปิดสอนด้านการเกษตร 53 แห่ง ดังนั้นการพัฒนาหลักสูตรต่าง ๆ ควรต้องมีความจำเพาะที่ตอบโจทย์ตามความต้องการของตลาด ตอบโจทย์ความต้องการของลูกค้าปัจจุบันและลูกค้าในอนาคต ได้แก่

1) หลักสูตรระยะสั้นที่ตอบสนองความต้องการเฉพาะของภาคใต้ (Reskill/ Upskill/ New skill) เช่น การควบคุมภาน้ำนมแพะดิบในพื้นที่จังหวัดชายแดนภาคใต้ การเลี้ยงไก่เนื้อสามสายเลือดพันธุ์เบလာ การจัดการสวนปาล์มอย่างยั่งยืน เทคโนโลยีและการจัดการผลิตทุเรียนยุคใหม่ การพัฒนาศักยภาพนวัตกรผู้เพาะเลี้ยงสาหร่ายทะเลเชิงพาณิชย์ การถ่ายทอดนวัตกรรมและเทคโนโลยีการจัดการอาหารและสุขภาพปลาเพื่อลดต้นทุนการผลิตและเพิ่มประสิทธิภาพในการเลี้ยง การจัดการโรคและแมลงทางการเกษตรที่สำคัญของภาคใต้

2) หลักสูตรที่บูรณาการรายวิชาเป็นชุดวิชา (Module) และสามารถรองรับ Credit Bank ได้ด้วย เช่น การเพาะพันธุ์และปรับปรุงพันธุ์สัตว์น้ำ อาหารและโรคสัตว์น้ำ การผลิตมะเขือเทศและข้าวโพดหวานด้วยระบบเกษตรอัจฉริยะ การผลิตเห็ดมูลค่าสูงแบบเกษตรแม่นยำ นวัตกรรมการเลี้ยงสัตว์น้ำแบบอัจฉริยะ การจัดการทรัพยากรวาริชศาสตร์ นวัตกรรมจุลินทรีย์สำหรับการเพาะเลี้ยงสัตว์น้ำ การผลิตอาหารฮาลาล

3) ปรับปรุงให้เป็นหลักสูตร CWIE ที่ขับเคลื่อนด้วยสหกิจศึกษา

KC.2 นโยบาย Thailand 4.0 ที่มุ่งเน้น 5 กลุ่มอุตสาหกรรมเป้าหมาย โดยเฉพาะกลุ่มเป้าหมายที่ 1 กลุ่มอาหาร เกษตร และเทคโนโลยีชีวภาพ ที่ต้องขับเคลื่อนด้วยนวัตกรรม เพื่อมุ่งเน้นการเพิ่มมูลค่าและสร้างมูลค่าให้กับผลิตภัณฑ์ ตลอดจนการสร้างผลิตภาพที่ได้มาตรฐานและได้รับรองมาตรฐาน ซึ่งมีความสำคัญต่อระบบการผลิตสินค้าเกษตรของไทย ให้มีคุณภาพ และสร้างความเชื่อมั่นให้แก่ผู้บริโภค จึงเป็นโอกาสของคณะฯ ส่งเสริมการวิจัยและพัฒนา นวัตกรรมในกลุ่มอาหาร เกษตร และเทคโนโลยีชีวภาพ เช่น

1) สนับสนุนโครงการวิจัยที่มุ่งเน้นการเพิ่มมูลค่าผลิตภัณฑ์เกษตร

2) พัฒนาระบบรับรองมาตรฐานสินค้าเกษตร

KC.3 แผนพัฒนาเศรษฐกิจและสังคม ฉบับที่ 13 (พ.ศ. 2565-2569) ในส่วนที่เกี่ยวข้องกับคณะฯ ได้แก่ หมายเหตุที่ 1 ไทยเป็นประเทศชั้นนำด้านสินค้าเกษตร และเกษตรแปรรูปมูลค่าสูง โดยการใช้เทคโนโลยีและนวัตกรรมแบบมุ่งเป้าจึงเป็นกลยุทธ์ที่สำคัญในการขับเคลื่อนการเพิ่มมูลค่าสินค้าเกษตร และเกษตรแปรรูป ซึ่งเป็นโอกาสของคณะฯ ในการทำวิจัยมุ่งเป้า เช่น

1) การพัฒนา Future Food (Functional Food, Novel Food ที่เป็น Insect Protein, Probiotic สำหรับสัตว์น้ำ, Organic Food)

2) เกษตรแปรรูปโดยความร่วมมือกับหน่วยงานภาครัฐและเอกชน เช่น อาหารปรุงสำเร็จพร้อมทาน

3) งานวิจัยเชิงพื้นที่เพื่อพัฒนาศักยภาพของเกษตรกรและผู้ประกอบการเกษตร

หมวดหมู่ที่ 10 ไทยมีเศรษฐกิจหมุนเวียนและสังคมคาร์บอนต่ำ เป็นโอกาสของคณะฯ ในการบูรณาการในการจัดการศึกษาที่เป็น Project Base เช่น การใช้วัสดุเหลือใช้ทางการเกษตรเพื่อใช้เป็น Zero Waste (เช่น การใช้มูลสัตว์ในการเลี้ยงแมลงวันลายซึ่งมีโปรตีนสูง การทำ Bio-gas จากมูลสัตว์ การบำบัดน้ำเสียจากฟาร์มเพื่อให้สามารถ Reuse)

หมวดหมู่ที่ 11 ไทยสามารถลดความเสี่ยงและผลกระทบจากภัยธรรมชาติและ การเปลี่ยนแปลงสภาพภูมิอากาศ ซึ่งคณะฯ ในการพัฒนาสายพันธุ์ที่ทนต่อสภาพแวดล้อมที่เปลี่ยนแปลงไปจากพื้นที่เมืองภาคใต้ เช่น ลูกผสมไก่เบตง ซึ่งสามารถพัฒนาเป็นสินค้ามูลค่าสูงส่งออกต่างประเทศได้ รวมทั้ง การพัฒนาการเลี้ยงสัตว์น้ำจากระบบเปิดเป็นระบบปิดอัจฉริยะที่ใช้ประโยชน์จาก IoT เพื่อลดความเสี่ยงจากภัยธรรมชาติ การพัฒนาพืชทนแล้ง เช่น ข้าวพันธุ์พื้นเมืองภาคใต้ พันธุ์ปาล์มน้ำมัน ทรัพย์สิน ม.อ.2 ผักอินทรีย์อาหารปลอดภัยสำหรับผู้สูงอายุ

KC.4 การเปลี่ยนแปลงด้านเทคโนโลยีที่มีความก้าวหน้าและรวดเร็ว ที่ส่งผลต่อด้านการเกษตรในอนาคต ทำให้คณะฯ ต้องปรับตัว ได้แก่ **ด้านการจัดการศึกษา** เช่น การเตรียมนักศึกษาให้มีแนวคิดในด้าน Smart Farmer และ Smart Entrepreneur ซึ่งอาจมีความจำเป็นที่ต้องบูรณาการกับหลักสูตรและรายวิชา เช่น การจัดการโรงเรือนอัจฉริยะ การตลาดสมัยใหม่ การผลิตมะเขือเทศและข้าวโพดหวานด้วยระบบเกษตรอัจฉริยะ การผลิตเห็ดมูลค่าสูงแบบเกษตรแม่นยำ นวัตกรรมการเลี้ยงสัตว์น้ำแบบอัจฉริยะ **ด้านการวิจัย** การใช้ระบบ Sensor ในการตรวจวัดเพื่อยกระดับการผลิต การใช้เทคโนโลยี Omics เพื่อเพิ่มประสิทธิภาพการผลิตพืชและสัตว์เศรษฐกิจ **ด้านบริการวิชาการ** พัฒนาหลักสูตรระยะสั้น เช่น Upskill Reskill ปาล์มน้ำมัน เทคโนโลยีการจัดการสวนปาล์มน้ำมันแบบครบวงจร ผักอินทรีย์อาหารปลอดภัยสำหรับผู้สูงอายุ

KC.5 Emerging Disease ในพืชและสัตว์เศรษฐกิจ เป็นโอกาสสร้างความร่วมมือกับคณะฯ ภายใน PSU และหน่วยงานภาครัฐอื่นๆ ในการวิจัยเพื่อพัฒนาเทคโนโลยีการผลิตทางการเกษตรที่ปลอดภัย การป้องกันเฝ้าระวัง และควบคุมโรคระบาด ตลอดจนการตรวจวินิจฉัยโรค เช่น

- 1) จัดตั้งเครือข่ายวิจัยร่วมกับหน่วยงานภายในและภายนอก
- 2) พัฒนาโครงการวิจัยด้านเทคโนโลยีการผลิตทางการเกษตรที่ปลอดภัย
- 3) นวัตกรรมการตรวจวินิจฉัยโรคและควบคุมโรคพืช แมลงศัตรูพืช และสัตว์เศรษฐกิจ

KC.6 ความอ่อนไหวด้านเศรษฐกิจในพื้นที่จังหวัดชายแดนใต้* (มูลค่าทางเศรษฐกิจไม่ถึง 1% ของ GDP) เป็นโอกาสของคณะฯ

- 1) ลดความเหลื่อมล้ำทางการศึกษาให้กับนักเรียนในพื้นที่ดังกล่าว โดยเพิ่มโควตาพิเศษเป็นการเฉพาะ
- 2) เพิ่มงานวิจัยเชิงพื้นที่ (Area Based) รวมทั้งบริการวิชาการเพื่อร่วมกันแก้ไขปัญหากับหน่วยงานในพื้นที่ในการยกระดับคุณภาพชีวิตกับเกษตรกร เช่น สำนักงานเกษตรจังหวัด สำนักงานปศุสัตว์จังหวัด สภาเกษตรกรจังหวัด *(จังหวัดชายแดนใต้ ประกอบด้วย 5 จังหวัด ได้แก่ สงขลา สตูล ปัตตานี ยะลา และนราธิวาส)

KC.7 โครงสร้างประชากรเปลี่ยนแปลงและการเข้าสู่สังคมผู้สูงอายุ (Aging society) เป็นโอกาสของคณะฯ พัฒนาการวิจัยและบริการที่ตอบสนองความต้องการของสังคมผู้สูงอายุ เช่น

- 1) ดำเนินโครงการปลูกผักอินทรีย์ อาหารปลอดภัยสำหรับผู้สูงอายุ
- 2) จัดอบรมหลักสูตรระยะสั้นให้ความรู้แก่ผู้สูงอายุเกี่ยวกับการปลูกผักปลอดสารพิษ เช่น สวนผักคนเมือง การปลูกผัก Super Food

- 3) พัฒนาผลิตภัณฑ์อาหารเสริมสำหรับผู้สูงอายุจากวัตถุดิบทางการเกษตร
- 4) วิจัยและพัฒนาเทคโนโลยีการเกษตรที่เหมาะสมสำหรับผู้สูงอายุ

KC.8 การลดลงของงบประมาณแผ่นดินและแนวความคิดการให้พึ่งพาตนเองขององค์กรภาครัฐ ทำให้คณะฯ ต้องมีกลยุทธ์เพื่อเพิ่มรายได้ รวมทั้งการจัดการต้นทุนให้มีประสิทธิภาพและประสิทธิผล เป็นโอกาสของคณะฯ พัฒนาแหล่งรายได้ใหม่และเพิ่มประสิทธิภาพการบริหารจัดการต้นทุน เช่น

- 1) จัดสรรพื้นที่ให้เช่าสำหรับการทำเกษตรหรือกิจกรรมที่เกี่ยวข้อง
- 2) พัฒนาหลักสูตรฝึกอบรมระยะสั้นที่มีค่าลงทะเบียน
- 3) สร้างผลิตภัณฑ์หรือบริการที่สามารถสร้างรายได้
- 4) วิเคราะห์และปรับปรุงกระบวนการทำงานเพื่อลดต้นทุนการดำเนินงาน
- 5) นำเทคโนโลยีมาใช้ในการบริหารจัดการทรัพยากรให้มีประสิทธิภาพมากขึ้น

ข้อมูลเชิงเปรียบเทียบ

1. ข้อมูลการจัดอันดับจาก QS Subjects Rankings: Agriculture and Forestry, Scimago Ranking: Agricultural and Biological Sciences, THE Ranking: SDG 2 Zero Hunger
2. ฐานข้อมูล ISI/Scopus
3. ข้อมูลพื้นฐานในระบบ CHE QA Online ของ สป.อว.
4. ประสานงานโดยตรง 3 คณะที่เป็นคู่แข่ง คือ มหาวิทยาลัยเกษตรศาสตร์(KU) มหาวิทยาลัยเชียงใหม่(CMU) มหาวิทยาลัยขอนแก่น(KKU) ทั้งนี้ คณะฯ มีข้อจำกัดในการเข้าถึงข้อมูลอยู่บ้าง

ความได้เปรียบเชิงกลยุทธ์ (Strategic Advantage; SA)

- SA1 อาจารย์มีความเชี่ยวชาญหลากหลายศาสตร์ ด้านการเกษตร และทรัพยากรธรรมชาติ
 SA2 มีเครือข่ายความร่วมมือที่เข้มแข็งทั้งระดับท้องถิ่น/ในประเทศและต่างประเทศ ทั้งภาครัฐ และเอกชน
 SA3 มีศูนย์วิจัย สถาบันวิจัยตลาดเกษตร ม.อ. และงานเกษตรภาคใต้ที่เป็นแหล่งส่งเสริมการเรียนรู้

ความท้าทายเชิงกลยุทธ์ (Strategic Challenge; SC)

- SC1 เพิ่มการผลิตกำลังคนศักยภาพสูงที่มีสมรรถนะสากล
 SC2 เพิ่มคุณค่า และมูลค่างานวิจัย นวัตกรรมที่ตอบโจทย์ยุทธศาสตร์คณะฯ
 SC3 การบริหารจัดการองค์กรให้มีประสิทธิภาพและประสิทธิผล
 SC4 การบริหารขีดความสามารถและอัตรากำลังของบุคลากร
 SC5 ยกระดับคุณภาพชีวิตของเกษตรกรและชุมชน

โอกาสเชิงกลยุทธ์ (Strategic Opportunity; SOp)

- SOp1 พัฒนาหลักสูตรระยะสั้นที่ตอบโจทย์ความต้องการผู้เรียนทุกช่วงวัย เช่น ผักอินทรีย์ อาหารปลอดภัยสำหรับผู้สูงอายุ
 SOp2 การมุ่งเน้นการพัฒนางานวิจัยและนวัตกรรมเกษตรที่เพิ่มมูลค่า เช่น การปรับปรุงสายพันธุ์พืช สัตว์ Future Food
 SOp3 ยกระดับมาตรฐานสินค้าทางการเกษตรและผลิตภัณฑ์ปลอดภัย เช่น
- 1) สนับสนุนโครงการวิจัยที่มุ่งเน้นการเพิ่มมูลค่าผลิตภัณฑ์เกษตร
 - 2) พัฒนาระบบรับรองมาตรฐานสินค้าเกษตร

ภัยคุกคาม (Threats; T)

- T1 โครงสร้างประชากรเปลี่ยนแปลงและการเข้าสู่สังคมผู้สูงอายุ (Aging society)
- T2 การปรับลดงบประมาณจากรัฐบาล
- T3 การเปลี่ยนแปลงทางเทคโนโลยี
- T4 การเปลี่ยนแปลงทางธรรมชาติและภัยพิบัติของโลก

วัตถุประสงค์เชิงกลยุทธ์ (SO)

SO 1 สร้างกำลังคนที่มีทักษะและความเชี่ยวชาญด้านเกษตร และทรัพยากรธรรมชาติ

ผู้รับผิดชอบ : คณบดี, รองคณบดีฝ่ายวิชาการและพัฒนานักศึกษา, รองคณบดีฝ่ายวิจัย นวัตกรรมและพันธกิจเพื่อสังคม, ผู้ช่วยคณบดีฝ่ายวิชาการและประกันคุณภาพหลักสูตร, ผู้ช่วยคณบดีฝ่ายพัฒนานักศึกษาและศิษย์เก่าสัมพันธ์, ผู้ช่วยคณบดีฝ่ายกิจการนานาชาติ, ผู้ช่วยคณบดีฝ่ายประกันคุณภาพและบริหารความเสี่ยง, หัวหน้าสาขาวิชา

เป้าประสงค์และความเชื่อมโยงกับ SC, SA, SOp	ตัววัด SO แผนปฏิบัติการระยะสั้น (S)/ระยะยาว(L)	ตัววัดแผนปฏิบัติการ	ค่าเป้าหมาย					หน่วยงาน รับผิดชอบ
			2568	2569	2570	2571	2572	
1. ผลิตกำลังคนด้านการเกษตร และทรัพยากรธรรมชาติที่มีสมรรถนะสูง (SC1, SA1, SOp1)	ตัววัด SO							
	1. จำนวนนักศึกษาที่ได้รับรางวัลทักษะวิชาการระดับชาติ		20	20	20	20	20	งานวิชาการและพัฒนานักศึกษา
	2. ร้อยละของวิทยานิพนธ์ระดับบัณฑิตศึกษาที่ตีพิมพ์เผยแพร่ในฐานข้อมูล SCOPUS (จำแนก ป.โท/ ป.เอก)		5	5	5	5	5	งานวิชาการและพัฒนานักศึกษา
	3. ร้อยละของบัณฑิตปริญญาตรีที่เป็นผู้ประกอบการ/อาชีพอิสระ		30	30	30	30	30	งานยุทธศาสตร์ บริหารและทรัพยากรบุคคล (ด้านนโยบายและแผน)
	แผนปฏิบัติการ							
1. แผนพัฒนาหลักสูตรเพื่อการรับรองมาตรฐานด้วยเกณฑ์ AUN QA (L)		1. จำนวนหลักสูตรที่มีผลการตรวจประเมินคุณภาพหลักสูตรตามเกณฑ์ AUN-QA ≥ 4	2	2	2	2	2	งานยุทธศาสตร์ บริหารและทรัพยากรบุคคล (ด้านประกันคุณภาพและบริหารความเสี่ยง)

เป้าประสงค์และ ความเชื่อมโยงกับ SC, SA, SOp	ตัววัด SO แผนปฏิบัติการระยะสั้น (S)/ระยะยาว(L)	ตัววัดแผนปฏิบัติการ	ค่าเป้าหมาย					หน่วยงาน รับผิดชอบ
			2568	2569	2570	2571	2572	
		2. จำนวนหลักสูตรที่ได้รับรอง ตามมาตรฐาน AUN-QA International					1	- สาขาวิชานวัตกรรม การเกษตรและการ จัดการ - สาขาวิชานวัตกรรม การผลิตสัตว์และการ จัดการ - สาขาวิชาวาริชศาสตร์ และนวัตกรรมการ จัดการ
		3. จำนวนนักศึกษาระดับปริญญา ตรีในหลักสูตร S-curve	330	330	330	330	330	งานวิชาการและพัฒนา นักศึกษา
		4. ร้อยละการมีงานทำของ บัณฑิต ป.ตรี ในภาคการเกษตร (ทำงานตรงสาขา)	60	60	60	60	60	งานยุทธศาสตร์ บริหาร และทรัพยากรบุคคล (ด้านนโยบายและแผน)
		5. ระดับความพึงพอใจตามกรอบ มาตรฐานคุณวุฒิระดับอุดมศึกษา แห่งชาติ (TQF)	4	4	4	4	4	งานยุทธศาสตร์ บริหาร และทรัพยากรบุคคล (ด้านนโยบายและแผน)
		6. ระดับความพึงพอใจตามกรอบ สมรรถนะนักศึกษา มหาวิทยาลัยสงขลานครินทร์ (PSU Student Competency) (ตรี/โท/เอก)	4	4	4	4	4	งานยุทธศาสตร์ บริหาร และทรัพยากรบุคคล (ด้านนโยบายและแผน)

เป้าประสงค์และ ความเชื่อมโยงกับ SC, SA, SOp	ตัววัด SO แผนปฏิบัติการระยะสั้น (S)/ระยะยาว(L)	ตัววัดแผนปฏิบัติการ	ค่าเป้าหมาย					หน่วยงาน รับผิดชอบ
			2568	2569	2570	2571	2572	
	2. แผนพัฒนาขีด ความสามารถนักศึกษา ระดับบัณฑิตศึกษาให้ สามารถตีพิมพ์ผลงาน วิทยานิพนธ์ในฐานข้อมูล นานาชาติ (S)	1. ร้อยละของนักศึกษาระดับ บัณฑิตศึกษาที่สามารถตีพิมพ์ ผลงานวิทยานิพนธ์ในฐานข้อมูล นานาชาติ	20	20	20	20	20	งานวิชาการและพัฒนา นักศึกษา
		2. จำนวนผู้สำเร็จการศึกษา ระดับบัณฑิตหลักสูตร Highly skill	10	10	10	10	10	งานวิชาการและพัฒนา นักศึกษา
	3. แผนพัฒนาขีด ความสามารถของนักศึกษา เพื่อการแข่งขันวิชาการ/ วิชาชีพในเวทีระดับชาติ/ นานาชาติ (S)	1. จำนวนนักศึกษาที่เข้าร่วมการ แข่งขันทางวิชาการ/วิชาชีพ	50	50	50	50	50	งานวิชาการและพัฒนา นักศึกษา
		2. จำนวนนักศึกษาที่ได้รับรางวัล ทักษะวิชาการระดับนานาชาติ (นับที่เข้าร่วมการแข่งขัน)	5	5	5	5	5	งานวิชาการและพัฒนา นักศึกษา
		3. จำนวนนวัตกรรม/องค์ความรู้ จากผลงานของนักศึกษาทุก ระดับ (ชิ้น)	130	140	140	140	140	งานวิชาการและพัฒนา นักศึกษา
	4. แผนพัฒนานักศึกษา ระดับปริญญาตรีเพื่อเพิ่ม ทักษะที่จำเป็นในอนาคต โดยเฉพาะทักษะการเป็น ผู้ประกอบการ ภาษาอังกฤษ และ เทคโนโลยีดิจิทัล (S)	1. ร้อยละของนักศึกษาชั้นปีที่ 1 ที่สอบผ่านภาษาอังกฤษระดับ B2	20	25	25	30	30	งานวิชาการและพัฒนา นักศึกษา

เป้าประสงค์และ ความเชื่อมโยงกับ SC, SA, SOp	ตัววัด SO แผนปฏิบัติการระยะสั้น (S)/ระยะยาว(L)	ตัววัดแผนปฏิบัติการ	ค่าเป้าหมาย					หน่วยงาน รับผิดชอบ
			2568	2569	2570	2571	2572	
		2. ร้อยละของนักศึกษาที่มีการ ปฏิบัติสหกิจศึกษา	80	80	80	80	80	งานวิชาการและพัฒนา นักศึกษา
		3. ร้อยละของนักศึกษาระดับ ปริญญาตรีที่เข้าร่วมการอบรม การใช้ AI	80	80	80	80	80	งานวิชาการและพัฒนา นักศึกษา
	5. การขยายเครือข่ายความ ร่วมมือกับสถาบัน ต่างประเทศเพื่อส่งเสริม ความเข้มแข็งด้านการจัด การศึกษา เช่น Czech University of Life Science Prague (CZU) (S)	1. Inbound Exchange student	10	10	10	10	10	งานกิจการนานาชาติ และสื่อสารองค์กร (ด้าน กิจการนานาชาติ)
2. Outbound Exchange student		25	25	25	25	25	งานกิจการนานาชาติ และสื่อสารองค์กร (ด้าน กิจการนานาชาติ)	
3. Inbound Exchange staff		10	10	10	10	10	งานกิจการนานาชาติ และสื่อสารองค์กร (ด้าน กิจการนานาชาติ)	
4. Outbound Exchange staff		25	25	25	25	25	งานกิจการนานาชาติ และสื่อสารองค์กร (ด้าน กิจการนานาชาติ)	
5. จำนวนหลักสูตรที่พัฒนา ร่วมกัน		1	1	1	1	1	งานกิจการนานาชาติ และสื่อสารองค์กร (ด้าน กิจการนานาชาติ)	

เป้าประสงค์และ ความเชื่อมโยงกับ SC, SA, SOp	ตัววัด SO แผนปฏิบัติการระยะสั้น (S)/ระยะยาว(L)	ตัววัดแผนปฏิบัติการ	ค่าเป้าหมาย					หน่วยงาน รับผิดชอบ
			2568	2569	2570	2571	2572	
2. การเพิ่มโอกาสทาง การศึกษาด้วย รายวิชา/ ชุดวิชา Credit Bank (SC1, SA1-3, SOp1)	ตัววัด SO 1. ร้อยละของผู้เรียนรายวิชา/ชุดวิชา Credit Bank ที่เพิ่มขึ้นใน แต่ละปี		50	50	50	50	50	- งานวิชาการและพัฒนา นักศึกษา - กลุ่มงานวิจัย นวัตกรรมและพันธกิจ เพื่อสังคม
	2. รายได้จากรายวิชา/ชุดวิชา Credit Bank		60,000	60,000	60,000	60,000	60,000	- งานวิชาการและพัฒนา นักศึกษา - กลุ่มงานวิจัย นวัตกรรมและพันธกิจ เพื่อสังคม
	แผนปฏิบัติการ							
	1. แผนพัฒนารายวิชา/ชุด วิชา/ที่สามารถสะสมหน่วย กิตหรือจัดการเรียนแบบ ล่วงหน้า (L)	1. จำนวนรายวิชา/ชุดวิชาที่เป็น Credit Bank ที่มีผู้เรียน	7	7	7	7	7	- งานวิชาการและพัฒนา นักศึกษา - กลุ่มงานวิจัย นวัตกรรมและพันธกิจ เพื่อสังคม
	2. จำนวนผู้เรียนรายวิชา/ชุดวิชา ที่เป็น Credit Bank	70	70	70	70	70	- งานวิชาการและพัฒนา นักศึกษา - กลุ่มงานวิจัย นวัตกรรมและพันธกิจ เพื่อสังคม	

SO 2 ยกระดับคุณภาพงานวิจัย/ เทคโนโลยี/ นวัตกรรม เพื่อการพัฒนาการเกษตรและทรัพยากรธรรมชาติของประเทศให้มีความยั่งยืน

ผู้รับผิดชอบ : รองคณบดีฝ่ายวิจัย นวัตกรรมและพันธกิจเพื่อสังคม, ผู้ช่วยคณบดีฝ่ายบริหารจัดการงานวิจัยและบริการวิชาการ

เป้าประสงค์และ ความเชื่อมโยงกับ SC, SA, SOp	ตัววัด SO แผนปฏิบัติการระยะสั้น (S)/ระยะยาว(L)	ตัววัดแผนปฏิบัติการ	ค่าเป้าหมาย					หน่วยงาน รับผิดชอบ
			2568	2569	2570	2571	2572	
1. ผลิตผลงานวิจัย และนวัตกรรมที่มี คุณภาพในระดับชาติ และนานาชาติ และ สามารถนำไปใช้ ประโยชน์ได้ (SC2, SC5, SA1-3, SOp1-3)	ตัววัด SO							
	1. จำนวนนวัตกรรมที่ใช้แก้ไขปัญหาให้กับเกษตรกร/ประเทศ (ไม่นับซ้ำ) **สิทธิบัตร/อนุสิทธิบัตร/พันธุ์พืช-สัตว์		4	4	4	5	5	กลุ่มงานวิจัย นวัตกรรม และพันธกิจเพื่อสังคม
	2. ร้อยละงานวิจัยที่ใช้ประโยชน์เพื่อพัฒนา/แก้ไขปัญหาให้กับ ชุมชน และเกษตรกร		85	85	85	90	90	กลุ่มงานวิจัย นวัตกรรม และพันธกิจเพื่อสังคม
	3. ร้อยละผลงานวิจัยที่ตีพิมพ์ Q1, Q2 ใน Scopus ต่อผลงานที่ ตีพิมพ์ทั้งหมด		45	45	45	45	45	กลุ่มงานวิจัย นวัตกรรม และพันธกิจเพื่อสังคม
	4. ค่าเฉลี่ย H – Index ของนักวิจัย		8	10	10	15	15	กลุ่มงานวิจัย นวัตกรรม และพันธกิจเพื่อสังคม
	แผนปฏิบัติการ							
1. แผนการเพิ่มผลงานวิจัย คุณภาพระดับสูงที่ตีพิมพ์ใน ฐานข้อมูลระดับนานาชาติ (S)	1. ร้อยละของอาจารย์ที่สามารถ ตีพิมพ์ผลงานวิจัยที่เป็น Q1, Q2 ใน Scopus		45	45	45	45	50	กลุ่มงานวิจัย นวัตกรรม และพันธกิจเพื่อสังคม
	2. สัดส่วนผลงานวิจัยตีพิมพ์ที่ อยู่ในฐานข้อมูล Scopus ต่อ จำนวนอาจารย์ประจำ		1.2	1.3	1.3	1.3	1.3	กลุ่มงานวิจัย นวัตกรรม และพันธกิจเพื่อสังคม

เป้าประสงค์และ ความเชื่อมโยงกับ SC, SA, SOp	ตัววัด SO แผนปฏิบัติการระยะสั้น (S)/ระยะยาว(L)	ตัววัดแผนปฏิบัติการ	ค่าเป้าหมาย					หน่วยงาน รับผิดชอบ
			2568	2569	2570	2571	2572	
	2. แผนการส่งเสริมการทำ โครงการวิจัยขนาดใหญ่ที่ ทำงานเป็นทีม (Research Program) จากโจทย์ปัญหา เชิงพื้นที่ (S)	1. ร้อยละโครงการวิจัยใน รูปแบบ Research Program ที่เกิดจากโจทย์ปัญหาเชิงพื้นที่	85	85	85	85	90	กลุ่มงานวิจัย นวัตกรรม และพันธกิจเพื่อสังคม
		2. จำนวนงานวิจัยร่วมกับ เอกชน/หน่วยงานภายนอก	12	14	14	14	14	กลุ่มงานวิจัย นวัตกรรม และพันธกิจเพื่อสังคม
	3. แผนการขยายเครือข่ายด้าน การวิจัยกับภาครัฐและเอกชน ทั้งในและต่างประเทศ (L)	1. ร้อยละอาจารย์ที่ได้รับทุน สนับสนุนจากภายนอก	85	85	85	90	90	กลุ่มงานวิจัย นวัตกรรม และพันธกิจเพื่อสังคม
		2. จำนวนงบประมาณสนับสนุน ทุนวิจัยจากภายนอก (ล้านบาท)	34	34	34	35	35	กลุ่มงานวิจัย นวัตกรรม และพันธกิจเพื่อสังคม
		3. เงินสนับสนุนวิจัยต่อจำนวน อาจารย์ประจำ (ล้านบาท)	0.68	0.68	0.7	0.7	0.7	กลุ่มงานวิจัย นวัตกรรม และพันธกิจเพื่อสังคม
		4. ร้อยละของผลงานวิจัยที่ ตีพิมพ์ในฐานข้อมูลนานาชาติที่ เกิดจากความร่วมมือกับสถาบัน ในต่างประเทศ	30	30	30	30	30	กลุ่มงานวิจัย นวัตกรรม และพันธกิจเพื่อสังคม
	4. แผนส่งเสริมการสร้าง นวัตกรรมและ/หรือต่อยอด เชิงพาณิชย์ (L)	ร้อยละของผลงานวิจัยที่ได้รับ การต่อยอดสู่นวัตกรรมที่อยู่ใน ระดับ TRL-4 ขึ้นไป	36	36	36	36	36	กลุ่มงานวิจัย นวัตกรรม และพันธกิจเพื่อสังคม

SO 3 การบริการวิชาการด้านการเกษตรและทรัพยากรธรรมชาติที่ตอบสนองความต้องการและแก้ไขปัญหาของประเทศอย่างยั่งยืน

ผู้รับผิดชอบ : รองคณบดีฝ่ายบริหาร, รองคณบดีฝ่ายวิจัย นวัตกรรมและพันธกิจเพื่อสังคม, ผู้ช่วยคณบดีฝ่ายบริหารจัดการงานวิจัยและบริการวิชาการ

เป้าประสงค์และ ความเชื่อมโยงกับ SC, SA, SOp	ตัววัด SO แผนปฏิบัติการระยะสั้น (S)/ระยะยาว(L)	ตัววัดแผนปฏิบัติการ	ค่าเป้าหมาย					หน่วยงาน รับผิดชอบ
			2568	2569	2570	2571	2572	
1. การบริการวิชาการ เพื่อเพิ่มรายได้ในการ พึ่งพาตนเอง (SC2, SC5, SA1-3, SOp1-3)	ตัววัด SO 1. รายได้จากการบริการวิชาการ (ล้านบาท/ปี)		15	17	20	20	20	กลุ่มงานวิจัย นวัตกรรม และพันธกิจเพื่อสังคม
		2. ร้อยละของผู้รับบริการที่เพิ่มขึ้นในแต่ละปี	8	8	8	8	8	กลุ่มงานวิจัย นวัตกรรม และพันธกิจเพื่อสังคม
	แผนปฏิบัติการ							
	1. แผนพัฒนาขีดความสามารถ/ เพิ่มทักษะด้านการเกษตรให้กับ นักวิชาการผู้ประกอบการ เช่น การอบรมผู้ขายวัตถุดิบทราย ทางการเกษตร การผลิตและ แปรรูปผลิตภัณฑ์เนื้อโคและ แพะคุณภาพสูง (S)	1. จำนวนผู้รับบริการที่เข้าที่ ได้รับการถ่ายทอดองค์ความรู้ และทักษะด้านการเกษตร (จำแนกประเภทนักวิชาการ/ ผู้ประกอบการ)	300	300	300	300	300	กลุ่มงานวิจัย นวัตกรรม และพันธกิจเพื่อสังคม
		2. ความพึงพอใจของ ผู้รับบริการ (จำแนกประเภท นักวิชาการ/ผู้ประกอบการ)	4	4	4	4	4	กลุ่มงานวิจัย นวัตกรรม และพันธกิจเพื่อสังคม
	2. แผนพัฒนาขีดความสามารถเพิ่ม ทักษะด้านการเกษตรให้กับเกษตรกร เช่น การจัดการสวนยางพาราอย่าง ยั่งยืน การผลิตทุเรียนภาคใต้ สู่ ทุเรียนคุณภาพ การเลี้ยงแพะและ การจัดการฟาร์มแพะเนื้อ (S)	1. จำนวนเกษตรกรที่ได้รับ การถ่ายทอดองค์ความรู้และ ทักษะด้านการเกษตร	6,500	6,500	6,500	6,500	6,500	กลุ่มงานวิจัย นวัตกรรม และพันธกิจเพื่อสังคม
2. ความพึงพอใจของ เกษตรกร		4	4	4	4	4	กลุ่มงานวิจัย นวัตกรรม และพันธกิจเพื่อสังคม	

เป้าประสงค์และ ความเชื่อมโยงกับ SC, SA, SOp	ตัววัด SO แผนปฏิบัติการระยะสั้น (S)/ระยะยาว(L)	ตัววัดแผนปฏิบัติการ	ค่าเป้าหมาย					หน่วยงาน รับผิดชอบ
			2568	2569	2570	2571	2572	
2. พัฒนาส่งเสริม ชุมชน/เกษตรกรให้ เข้มแข็ง (SC2, SC5, SA1-3, SOp1-3)	ตัววัด SO		40	40	40	40	40	กลุ่มงานวิจัย นวัตกรรม และพันธกิจเพื่อสังคม
	1. ร้อยละของครัวเรือนที่ได้รับการถ่ายทอดองค์ความรู้มีรายได้ ครัวเรือนเพิ่มขึ้น							
	2. จำนวนชุมชนต้นแบบด้านการเกษตร		10	10	10	10	10	
	3. ผลตอบแทนทางสังคม (SROI) ที่เกิดจากโครงการบริการ วิชาการให้กับชุมชน/เกษตรกร		2.5	2.5	2.5	2.5	2.5	กลุ่มงานวิจัย นวัตกรรม และพันธกิจเพื่อสังคม
	แผนปฏิบัติการ							
	1. แผนพัฒนาเกษตรต้นแบบ เช่น - โครงการต้นแบบเกษตรกร ผู้ผลิตทุเรียนคุณภาพ - โครงการพัฒนาการผลิตกาแฟ โรบัสต้าจังหวัดสงขลาและ ชายแดนใต้		1. จำนวนเกษตรกรเข้าร่วม โครงการ	400	400	400	400	400
		2. ความพึงพอใจของ เกษตรกรต่อการพัฒนาการ เป็นต้นแบบ	4	4	4	4	4	กลุ่มงานวิจัย นวัตกรรม และพันธกิจเพื่อสังคม
		3. จำนวนโครงการวิจัย ทางการเกษตรและ ทรัพยากรธรรมชาติที่ใช้ ประโยชน์ในเชิงนโยบาย และ มีผลกระทบสูงสามารถ ขับเคลื่อนสังคมและพัฒนา พื้นที่ (ผลประเมิน SROI >1)	1	2	2	3	3	กลุ่มงานวิจัย นวัตกรรม และพันธกิจเพื่อสังคม

เป้าประสงค์และ ความเชื่อมโยงกับ SC, SA, SOp	ตัววัด SO แผนปฏิบัติการระยะสั้น (S)/ระยะยาว(L)	ตัววัดแผนปฏิบัติการ	ค่าเป้าหมาย					หน่วยงาน รับผิดชอบ
			2568	2569	2570	2571	2572	
		4. จำนวน Model ที่สามารถ ประยุกต์ใช้ได้จริง	2	2	2	3	3	กลุ่มงานวิจัย นวัตกรรม และพันธกิจเพื่อสังคม
		5. จำนวนองค์ความรู้ที่ นำไปใช้ประโยชน์หรือการ เป็นที่ปรึกษา	4	5	5	5	5	- กลุ่มงานวิจัย นวัตกรรมและพันธกิจ เพื่อสังคม - ศูนย์จัดการ ผลประโยชน์ทางวิชาการ
3. การถ่ายทอด องค์ ความรู้เพื่อการเรียนรู้ ทุกช่วงวัย ตามความ ต้องการของ ผู้รับบริการ (Non- Degree) (SC2, SC5, SA1-3 SOp1-3)	ตัววัด SO							
	1. รายได้จาก Non- Degree (ล้านบาท)		2	2	2	3	3	กลุ่มงานวิจัย นวัตกรรม และพันธกิจเพื่อสังคม
	2. ร้อยละของผู้รับบริการ Lifelong Learning ที่เพิ่มขึ้นในแต่ละปี		8	8	8	8	8	กลุ่มงานวิจัย นวัตกรรม และพันธกิจเพื่อสังคม
	แผนปฏิบัติการ							
	1. แผนพัฒนาหลักสูตรระยะสั้น ที่ตอบสนองความต้องการของ ผู้รับบริการ เช่น การผลิตมะเขือ เทศและข้าวโพดหวานด้วย ระบบเกษตรอัจฉริยะ การผลิต เห็ดมูลค่าสูงแบบเกษตรแม่นยำ นวัตกรรมการเลี้ยงสัตว์น้ำแบบ อัจฉริยะ ผักอินทรีย์อาหาร ปลอดภัยสำหรับผู้สูงอายุ (S)	จำนวนผู้เข้าร่วมหลักสูตร ระยะสั้น	6,500	6,500	6,500	6,500	6,500	กลุ่มงานวิจัย นวัตกรรม และพันธกิจเพื่อสังคม
		2. จำนวนโครงการบริการ วิชาการแบบมีสัญญาจ้าง	10	12	12	12	12	กลุ่มงานวิจัย นวัตกรรม และพันธกิจเพื่อสังคม

เป้าประสงค์และ ความเชื่อมโยงกับ SC, SA, SOp	ตัววัด SO แผนปฏิบัติการระยะสั้น (S)/ระยะยาว(L)	ตัววัดแผนปฏิบัติการ	ค่าเป้าหมาย					หน่วยงาน รับผิดชอบ
			2568	2569	2570	2571	2572	
	2. การประชาสัมพันธ์และ การตลาดเชิงรุกสำหรับหลักสูตร Lifelong Learning (S)	1. ความพึงพอใจของ ผู้รับบริการต่อการเข้าถึงข้อมูล	4	4	4	4	4	กลุ่มงานวิจัย นวัตกรรม และพันธกิจเพื่อสังคม
		2. ความพึงพอใจของ ผู้รับบริการวิชาการ	4	4	4	4	4	กลุ่มงานวิจัย นวัตกรรม และพันธกิจเพื่อสังคม

SO 4 การเพิ่มประสิทธิภาพระบบบริหารจัดการองค์กรที่ทันสมัย

ผู้รับผิดชอบ : รองคณบดีฝ่ายวิจัย นวัตกรรมและพันธกิจเพื่อสังคม, ผู้ช่วยคณบดีฝ่ายบริหารจัดการงานวิจัยและบริการวิชาการ, ผู้ช่วยคณบดีฝ่ายประกันคุณภาพและบริหารความเสี่ยง

เป้าประสงค์และ ความเชื่อมโยงกับ SC, SA, SOp	ตัววัด SO แผนปฏิบัติการระยะสั้น (S)/ระยะยาว(L)	ตัววัดแผนปฏิบัติการ	ค่าเป้าหมาย					หน่วยงาน รับผิดชอบ
			2568	2569	2570	2571	2572	
1. การเพิ่ม ประสิทธิภาพระบบ บริหารจัดการองค์กรที่ ทันสมัย/คล่องตัว	ตัววัด SO 1. ผลสัมฤทธิ์ของการจัดการต้นทุน ลดต้นทุน - ค่าใช้จ่ายการดำเนินงานภารกิจด้านการบริหารการศึกษานักศึกษาเต็มเวลาเทียบเท่า FTES (บาท) - โครงการประหยัดพลังงาน (ค่าไฟฟ้า)		5%	5%	5%	5%	5%	- งานยุทธศาสตร์ บริหาร และทรัพยากร บุคคล (ด้านนโยบายและ แผน) - งานระบบกายภาพ และบริการพื้นฐาน
		2. รายได้สุทธิต่อจำนวนบุคลากรทั้งหมด (หมื่นบาท)	4	5	5	6	6	งานยุทธศาสตร์ บริหาร และทรัพยากรบุคคล (ด้านนโยบายและแผน)

เป้าประสงค์และ ความเชื่อมโยงกับ SC, SA, SOp	ตัววัด SO แผนปฏิบัติการระยะสั้น (S)/ระยะยาว(L)	ตัววัดแผนปฏิบัติการ	ค่าเป้าหมาย					หน่วยงาน รับผิดชอบ
			2568	2569	2570	2571	2572	
	แผนปฏิบัติการ							
	1. การพัฒนา/ปรับปรุง กระบวนการทำงานที่สามารถ เพิ่มประสิทธิภาพ	จำนวนกระบวนการทำงานที่ สามารถเพิ่มประสิทธิภาพ	10	15	20	25	30	งานยุทธศาสตร์ บริหาร และทรัพยากรบุคคล (ด้านทรัพยากรบุคคล)
	2. แผนพัฒนาโปรแกรม/ Application เพื่อสนับสนุน การทำงาน (S) เช่น การ พัฒนา Mobile App สำหรับ นักศึกษาและบุคลากร โครงการ Paperless Office	จำนวนการพัฒนาโปรแกรม/ Application เพื่อการสนับสนุน การทำงาน	2	2	2	2	2	งานกิจการนานาชาติ และสื่อสารองค์กร (ด้าน สารสนเทศและสื่อสาร องค์กร)
	3. แผนจัดการต้นทุนในทุก พันธกิจ รวมทั้งการบริหาร จัดการ เช่น การวิเคราะห์ ต้นทุนต่อหน่วยในแต่ละพันธ กิจ โครงการลดค่าใช้จ่ายด้าน พลังงาน (L)	ผลสัมฤทธิ์ของการจัดการต้นทุน (ลดค่าใช้จ่ายพลังงาน)	3%	3%	3%	3%	3%	งานระบบกายภาพและ บริการพื้นฐาน
	4. แผนบริหารพื้นที่เชิง พาณิชย์ (L) เช่น การใช้ ประโยชน์จากพื้นที่สถานีวิจัย และภายในวิทยาเขตขนาดใหญ่	รายรับการบริหารจัดการ ทรัพย์สิน (ล้านบาท)	36	36	36	36	36	- ศูนย์บริหารจัดการงาน สถานีวิจัย - ศูนย์จัดการ ผลประโยชน์ทางวิชาการ - งานระบบกายภาพและ บริการพื้นฐาน

เป้าประสงค์และ ความเชื่อมโยงกับ SC, SA, SOp	ตัววัด SO แผนปฏิบัติการระยะสั้น (S)/ระยะยาว(L)	ตัววัดแผนปฏิบัติการ	ค่าเป้าหมาย					หน่วยงาน รับผิดชอบ
			2568	2569	2570	2571	2572	
2. การสร้าง สภาพแวดล้อมที่เอื้อให้ เกิดผลการปฏิบัติงานที่ โดดเด่น รวมทั้ง บุคลากรมีความผูกพัน	ตัววัด SO 1. ระดับความผูกพันของบุคลากร (จำแนกตามกลุ่มบุคลากร)		4	4	4	4	4	งานยุทธศาสตร์ บริหาร และทรัพยากรบุคคล (ด้านทรัพยากรบุคคล)
	แผนปฏิบัติการ							
	1. แผนพัฒนาคณะให้เป็น Green Office (L) เช่น โครงการปรับปรุงอาคารเพื่อ ประหยัดพลังงาน การติดตั้ง ระบบพลังงานทดแทน การ จัดการขยะและการรีไซเคิล	จำนวนโครงการ/กิจกรรม ได้รับการรับรอง Green Office ในปี 2572	1	1	1	1	1	งานระบบกายภาพและ บริการพื้นฐาน
	2. แผนพัฒนาความก้าวหน้า ทางอาชีพของบุคลากร (S)	1. ร้อยละของบุคลากรสาย วิชาการที่ยื่นขอกำหนด ตำแหน่งภายในเวลาที่กำหนด	6	6	6	6	6	งานยุทธศาสตร์ บริหาร และทรัพยากรบุคคล (ด้านทรัพยากรบุคคล)
		2. ร้อยละของบุคลากรสาย อำนวยการที่มีตำแหน่งที่สูงขึ้น	20	20	20	20	20	งานยุทธศาสตร์ บริหาร และทรัพยากรบุคคล (ด้านทรัพยากรบุคคล)
3. แผนพัฒนาทักษะที่จำเป็น ในอนาคตให้กับบุคลากร เช่น ทักษะดิจิทัล ภาษาอังกฤษ	1. จำนวนหลักสูตรหรือการ อบรมที่บุคลากรเข้าร่วมพัฒนา ทักษะที่จำเป็นในอนาคต	3	3	3	3	3	งานยุทธศาสตร์ บริหาร และทรัพยากรบุคคล (ด้านทรัพยากรบุคคล)	

เป้าประสงค์และ ความเชื่อมโยงกับ SC, SA, SOp	ตัววัด SO แผนปฏิบัติการระยะสั้น (S)/ระยะยาว(L)	ตัววัดแผนปฏิบัติการ	ค่าเป้าหมาย					หน่วยงาน รับผิดชอบ
			2568	2569	2570	2571	2572	
		2. จำนวนผลงานที่ใช้ กระบวนการ Design Thinking ในการพัฒนางาน เช่น เว็บไซต์ คุณภาพระดับคณะ/ระดับ วิทยาเขต ปชมท.	20	22	24	26	28	งานยุทธศาสตร์ บริหาร และทรัพยากรบุคคล (ด้านประกันคุณภาพ และบริหารความเสี่ยง)

ภาคผนวก



คำสั่งคณะกรรมการข้าราชการ มหาวิทยาลัยสงขลานครินทร์
ที่ ๒๗๒ /๒๕๖๗
เรื่อง แต่งตั้งคณะกรรมการจัดทำแผนพัฒนาคณะกรรมการข้าราชการ

ตามคำสั่งคณะกรรมการข้าราชการ มหาวิทยาลัยสงขลานครินทร์ ที่ ๐๗๘/๒๕๖๖ ลงวันที่ ๑๖ สิงหาคม ๒๕๖๖ ได้ยกเลิกและแต่งตั้งคณะกรรมการจัดทำแผนพัฒนาคณะกรรมการข้าราชการ ช่วงปี พ.ศ. ๒๕๖๖-๒๕๗๐ นั้น เพื่อให้การจัดทำแผนพัฒนาคณะกรรมการข้าราชการ เป็นไปด้วยความเรียบร้อย อาศัยอำนาจตามความในมาตรา ๔๔ แห่งพระราชบัญญัติมหาวิทยาลัยสงขลานครินทร์ พ.ศ. ๒๕๕๙ จึงขอยกเลิกตามคำสั่งคณะกรรมการข้าราชการ มหาวิทยาลัยสงขลานครินทร์ ที่ ๐๗๘/๒๕๖๖ ลงวันที่ ๑๖ สิงหาคม ๒๕๖๖ และขอแต่งตั้งคณะกรรมการจัดทำแผนพัฒนาคณะกรรมการข้าราชการ ใหม่ ดังนี้

- | | |
|--|---------------------|
| ๑. คณบดี | ประธานคณะกรรมการ |
| ๒. ผู้ช่วยคณบดีฝ่ายประกันคุณภาพและบริหารความเสี่ยง | รองประธานคณะกรรมการ |
| ๓. รองคณบดีฝ่ายบริหาร | คณะกรรมการ |
| ๔. รองคณบดีฝ่ายวิชาการและพัฒนานักศึกษา | คณะกรรมการ |
| ๕. รองคณบดีฝ่ายวิจัย นวัตกรรมและพันธกิจเพื่อสังคม | คณะกรรมการ |
| ๖. ผู้ช่วยคณบดีฝ่ายวิชาการและประกันคุณภาพหลักสูตร | คณะกรรมการ |
| ๗. ผู้ช่วยคณบดีฝ่ายพัฒนานักศึกษาและศิษย์เก่าสัมพันธ์ | คณะกรรมการ |
| ๘. ผู้ช่วยคณบดีฝ่ายกิจการนานาชาติ | คณะกรรมการ |
| ๙. ผู้ช่วยคณบดีฝ่ายบริหารจัดการงานสถานีวิจัยและบริการวิชาการ | คณะกรรมการ |
| ๑๐. คณะกรรมการประจำส่วนงาน (ผู้ทรงคุณวุฒิภายนอกส่วนงาน)
นายฐานันต์ จันทวงศ์ | คณะกรรมการ |
| ๑๑. คณะกรรมการประจำส่วนงาน (ผู้ทรงคุณวุฒิภายนอกส่วนงาน)
ดร.ไพรัตน์ ศรีชนะ | คณะกรรมการ |
| ๑๒. คณะกรรมการประจำส่วนงาน (ผู้แทนผู้ปฏิบัติงานตำแหน่งประเภทวิชาการ)
รศ.ดร.จรัสศรี นวลศรี | คณะกรรมการ |
| ๑๓. คณะกรรมการประจำส่วนงาน (ผู้แทนผู้ปฏิบัติงานตำแหน่งประเภทวิชาการ)
รศ.ดร.วิสุทธิ์ สิทธิธายา | คณะกรรมการ |
| ๑๔. หัวหน้าสาขาวิชานวัตกรรมและการจัดการ | คณะกรรมการ |
| ๑๕. หัวหน้าสาขาวิชาวาริชศาสตร์และนวัตกรรมการจัดการ | คณะกรรมการ |
| ๑๖. หัวหน้าสาขาวิชานวัตกรรมการผลิตสัตว์และการจัดการ | คณะกรรมการ |
| ๑๗. ประธานหลักสูตรวิทยาศาสตร์บัณฑิต สาขาวิชาเกษตรศาสตร์ | คณะกรรมการ |
| ๑๘. ประธานหลักสูตรวิทยาศาสตร์บัณฑิต สาขาวิชาสัตวศาสตร์ | คณะกรรมการ |

๑๙. ประธานหลักสูตรวิทยาศาสตร์บัณฑิต สาขาวิชาวิทยาศาสตร์		คณะทำงาน
๒๐. ประธานหลักสูตรวิทยาศาสตร์บัณฑิต สาขาวิชานวัตกรรมการเกษตรและการจัดการ		คณะทำงาน
๒๑. ประธานหลักสูตรวิทยาศาสตร์มหาบัณฑิต สาขาวิชาพืชศาสตร์		คณะทำงาน
๒๒. ประธานหลักสูตรวิทยาศาสตร์มหาบัณฑิต สาขาวิชาโรคพืชวิทยา		คณะทำงาน
๒๓. ประธานหลักสูตรวิทยาศาสตร์มหาบัณฑิต สาขาวิชาการจัดการทรัพยากรดิน		คณะทำงาน
๒๔. ประธานหลักสูตรวิทยาศาสตร์มหาบัณฑิต สาขาวิชาสัตวศาสตร์		คณะทำงาน
๒๕. ประธานหลักสูตรปรัชญาดุษฎีบัณฑิต สาขาวิชาพืชศาสตร์		คณะทำงาน
๒๖. ประธานหลักสูตรปรัชญาดุษฎีบัณฑิต สาขาวิชาการจัดการทรัพยากรเกษตรเขตร้อน		คณะทำงาน
๒๗. นายอภิชาติ	เกื้อกอบุญ	คณะทำงาน
๒๘. ดร.นันท	นันทพงศ์	คณะทำงาน
๒๙. นายราชวัติ	นิยมบัณฑิต	คณะทำงาน
๓๐. นายชัยวีร์	ขวัญแก้ว	คณะทำงาน
๓๑. นางสาวทรงลักษณ์	กลับคง	คณะทำงาน
๓๒. นางสาววันดี	สุขสะโร	คณะทำงาน
๓๓. นางสาวจินกัณณ์	แก้วฉิมพลี	คณะทำงาน
๓๔. นางสาวดาราร	สิทธิฉายา	คณะทำงาน
๓๕. นางจินตารัตน์	สันติภราภาพ	คณะทำงาน
๓๖. นางศิริพร	พรหมพัฒน์	คณะทำงาน
๓๗. นางสาวยุวภา	โฆสกิตติกุล	คณะทำงาน
๓๘. นายโสธร	เดชนครินทร์	คณะทำงาน
๓๙. นางปวีณ์นุช	ชูทอง	คณะทำงาน
๔๐. นางสาวโสภิตา	ชีทอง	คณะทำงาน
๔๑. นางสาวจตุรพร	สอนจิต	คณะทำงาน
๔๒. นางสาวสุดธิดา	แช่เป้า	คณะทำงาน
๔๓. นางเบญจมาศ	เฉลิมวงศ์	คณะทำงาน
๔๔. นางมาลี	เจตวิจิตร	คณะทำงาน
๔๕. นางสาวรวิรัชต์	รักขันธ	คณะทำงาน
๔๖. นางวรภัทร	ไผ่แก้ว	คณะทำงาน
๔๗. นางสาวเยาวลักษณ์	ชัยพลเดช	คณะทำงาน
๔๘. นางอมรรัตน์	จันทนอรพินท์	คณะทำงาน
๔๙. นางจิราภรณ์	คงสุข	คณะทำงาน
๕๐. นางมะลิ	นิลสุวรรณ	คณะทำงานและเลขานุการ
๕๑. นางสุนันท์	แสงแจ่ม	คณะทำงานและผู้ช่วยเลขานุการ
๕๒. นางสาวธราพร	วิริยะสมบัติ	คณะทำงานและผู้ช่วยเลขานุการ

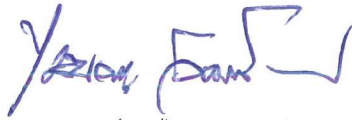
เพื่อทำหน้าที่

๑. จัดทำแผนยุทธศาสตร์ของคณะทรัพยากรธรรมชาติให้สอดคล้องกับแผนยุทธศาสตร์ของมหาวิทยาลัยสงขลานครินทร์ แผนระยะ ๓ ปี ระยะ ๕ ปี และระยะ ๑๐ ปี
๒. จัดทำแผนปฏิบัติการตามแผนกลยุทธ์คณะทรัพยากรธรรมชาติ ตามยุทธศาสตร์ที่เกี่ยวข้อง

๓. ขับเคลื่อนแผนปฏิบัติการตามแผนกลยุทธ์คณะทรัพยากรธรรมชาติ ติดตามและรายงานผลการดำเนินงานตามแผนปฏิบัติการ ทุก ๓ เดือน ตามยุทธศาสตร์ที่เกี่ยวข้อง
๔. ทบทวนแผนกลยุทธ์คณะทรัพยากรธรรมชาติตามรอบปีการศึกษา เพื่อให้สอดคล้องกับแผนพัฒนาคุณภาพการศึกษาของคณะทรัพยากรธรรมชาติ ตามเกณฑ์คุณภาพการศึกษาเพื่อการดำเนินการที่เป็นเลิศ (EdPEX) และนำเสนอคณะกรรมการประจำส่วนงานให้ความเห็นชอบ

ทั้งนี้ ตั้งแต่ วันที่ ๑๖ ธันวาคม ๒๕๖๗ เป็นต้นไป

สั่ง ณ วันที่ ๑๖ ธันวาคม พ.ศ. ๒๕๖๗



(รองศาสตราจารย์ ดร.ไชยวรรณ วัฒนจันทร์)
คณบดีคณะทรัพยากรธรรมชาติ



คำสั่งคณะกรรมการประชาชาติ มหาวิทยาลัยสงขลานครินทร์

ที่ ๐๑๗/๒๕๖๘

เรื่อง ขอแก้ไขและแต่งตั้งคำสั่งคณะกรรมการทำงานจัดทำแผนพัฒนาคณะกรรมการประชาชาติ เพิ่มเติม

ตามคำสั่งคณะกรรมการประชาชาติ มหาวิทยาลัยสงขลานครินทร์ ที่ ๒๗๒/๒๕๖๗ ลงวันที่ ๑๖ ธันวาคม ๒๕๖๗ ได้แต่งตั้งคณะกรรมการทำงานจัดทำแผนพัฒนาคณะกรรมการประชาชาติ ไปแล้วนั้น เพื่อให้การ
จัดทำแผนพัฒนาคณะกรรมการประชาชาติเป็นไปด้วยความเรียบร้อย อาศัยอำนาจตามความในมาตรา ๔๔ แห่งพระราชบัญญัติมหาวิทยาลัยสงขลานครินทร์ พ.ศ. ๒๕๕๙ จึงขอแก้ไขและแต่งตั้งคำสั่งคณะกรรมการทำงานจัดทำ
แผนพัฒนาคณะกรรมการประชาชาติ เพิ่มเติม ดังนี้

๑. แก้ไขชื่อตำแหน่งคณะกรรมการทำงานจัดทำแผนพัฒนาคณะกรรมการประชาชาติ

จากเดิม ผู้ช่วยคณบดีฝ่ายบริหารจัดการงานสถานีวิจัยและบริการวิชาการ

แก้ไขเป็น ผู้ช่วยคณบดีฝ่ายบริหารจัดการงานวิจัยและบริการวิชาการ

๒. แต่งตั้งคณะกรรมการทำงานจัดทำแผนพัฒนาคณะกรรมการประชาชาติ เพิ่มเติม

๑) นางสาวนุจรี ห่อทอง คณะทำงาน

๒) นางสาวศรินรา แม่ไร่าะ คณะทำงาน

๓) นายเทอดพงษ์ วิริยะสมบัติ คณะทำงาน

ทั้งนี้ ตั้งแต่ วันที่ ๑๖ ธันวาคม ๒๕๖๗ เป็นต้นไป

สั่ง ณ วันที่ ๓ กุมภาพันธ์ พ.ศ. ๒๕๖๘

(รองศาสตราจารย์ ดร.ไชยวรรณ วัฒนจันทร์)

คณบดีคณะกรรมการประชาชาติ



งานยุทธศาสตร์ บริหาร และทรัพยากรบุคคล
คณะทรัพยากรธรรมชาติ มหาวิทยาลัยสงขลานครินทร์
ถนนกาญจนาภิเษย์ อำเภอหาดใหญ่ จังหวัดสงขลา 90110
โทรศัพท์ 0-7428-6028-9 โทรสาร 0-7428-6038
<https://natres.psu.ac.th/office/plan>