

นโยบายและแนวทางการจัดทำงบประมาณแผ่นดิน ประจำปีงบประมาณ พ.ศ. 2551

เอกสารประกอบ

1. ร่างนโยบายและแนวทางการจัดทำงบประมาณรายจ่ายประจำปีงบประมาณ พ.ศ. 2551
2. ปฏิทินการจัดทำงบประมาณแผ่นดิน ประจำปีงบประมาณ พ.ศ. 2551
3. คณะกรรมการและคณะทำงานที่เกี่ยวข้องในการพิจารณางบประมาณรายจ่ายประจำปี 2551 ของมหาวิทยาลัย
4. แนวคิดการพัฒนามหาวิทยาลัยสงขลานครินทร์สู่อนาคต...อีก 10 ปีข้างหน้า
5. ยุทธศาสตร์การจัดสรรงบประมาณรายจ่ายประจำปี 2550
(ฉบับปรับปรุงล่าสุด 17 ต.ค.49)

นโยบายและแนวทางการจัดทำประมาณรายจ่าย ประจำปีงบประมาณ พ.ศ. 2551

ทิศทางการพัฒนามหาวิทยาลัย: เป็นมหาวิทยาลัยเน้นวิจัยอย่างต่อเนื่องและมีความเป็นเลิศ
ในบางสาขา

- นโยบาย:
- 1) ส่งเสริมสนับสนุนการขยายบทบาทการวิจัย บัณฑิตศึกษาและที่สามารถพัฒนามหาวิทยาลัยไปสู่มหาวิทยาลัยที่เน้นวิจัย เช่น การเพิ่มการประชาสัมพันธ์ให้ผู้สนใจเข้าเรียนในระดับบัณฑิตศึกษามากขึ้น
 - 2) ส่งเสริมการขยายหลักสูตร เน้นการวิจัย ในระดับปริญญาโท และปริญญาเอก โดยตั้งเป้าหมายในปี 2551 จะมีจำนวนนักศึกษาระดับบัณฑิตศึกษา ไม่ต่ำกว่า 75 % ของแผนที่วางไว้
 - 3) สนับสนุนการเตรียมความพร้อมของคณะในการก้าวไปสู่การเป็น Research faculties ในอนาคตระยะยาว
 - 4) ส่งเสริมการผลิตบัณฑิต/งานวิจัย/สถานวิจัย ในสาขาวิชาที่มีความพร้อมและศักยภาพหรือโอกาสในการสร้างความเป็นเลิศทางวิชาการ เช่น สาขาชีวเคมี สาขาอุตสาหกรรมเกษตร สาขาอิสลามศึกษา สาขาพลังงาน สาขาระบาดวิทยา สาขาเภสัชศาสตร์ สาขาพยาบาล สาขาปาล์มน้ำมัน และโครงการความเป็นเลิศอื่นๆ ที่มี Commitment กับมหาวิทยาลัย สถานวิจัยที่สนับสนุน เช่น Membrane Research Center , Genomics Research Center , Biodiversity Research Center , Nutraceutical Functional Food

ทิศทางการพัฒนามหาวิทยาลัย: บัณฑิตเข้มแข็ง วิชาการเข้มแข็ง มีจิตสำนึกสาธารณะ

มีทักษะชีวิต บนพื้นฐานความเป็นไทย

- นโยบาย:
- 5) สนับสนุนการปรับหลักสูตร ปรับปรุงเนื้อหา และวิธีการเรียนรู้ เพื่อให้สามารถผลิตบัณฑิตที่มีความรู้ที่เป็นปัจจุบัน มีศักยภาพเรียนรู้ด้วยตนเอง มีทักษะการแก้ปัญหา(problem-solving Skills) และมีจิตสำนึกช่วยเหลือสังคม สอดรับกับมาตรฐานหลักสูตรของ สกอ. ปี 2548 และ พรบ.การศึกษาแห่งชาติ พ.ศ. 2542
 - 6) ส่งเสริมโครงการเตรียมความพร้อมหลักสูตร International Program ในสาขาที่ WTO เปิดเสรี เช่น วิศวกรรม วิทยาศาสตร์ บัญชี

สถาปัตยกรรม และรองรับโครงการจัดตั้ง University International College

- 7) สนับสนุนการพัฒนาของมหาวิทยาลัยไปสู่ การเป็น e-university เพื่อใช้ประโยชน์จาก ICT ผู้กระบวนกรเรียนรู้และการสอนที่เชื่อมโยงวิทยาเขต เช่น e-library , e- management ,e-meeting , telemeeting e-budgeting e-document ฯลฯ
- 8) ส่งเสริมการพัฒนาทักษะการถ่ายทอดให้กับคณาจารย์
- 9) สนับสนุนกิจกรรมนักศึกษาที่มุ่งเน้นให้นักศึกษาเป็นคนมีความรู้ที่เป็นคนดีของชาติ ปลูกฝังให้มีจิตสำนึกช่วยเหลือสังคม และมีทักษะชีวิต
- 10) ส่งเสริมการผลิตกำลังคนให้สอดคล้องกับความต้องการในการพัฒนาประเทศ
- 11) สนับสนุนให้บัณฑิตมีความเข้มแข็งด้านภาษาอังกฤษและเทคโนโลยีสารสนเทศ
- 12) สนับสนุนการสร้างความรู้ เพื่อมุ่งสู่การผลิตบัณฑิตที่มีคุณภาพและการสร้างนวัตกรรมรวมทั้งมีประสบการณ์จากบรรยากาศในประสบการณ์จริง(สหกิจศึกษา)

ทิศทางการพัฒนามหาวิทยาลัย: สร้างความสัมพันธ์กับชุมชนอย่างใกล้ชิด พร้อมกับการมีส่วนร่วมในการพัฒนาภูมิภาค

- นโยบาย:**
- 13) สนับสนุนโครงการ/กิจกรรม ที่สามารถสร้างศักยภาพให้ชุมชนสามารถเข้าถึงแหล่งความรู้ได้ตลอดชีวิต และส่งเสริมความร่วมมือกับชุมชนและท้องถิ่น บนพื้นฐานความเข้าใจอันดีต่อกัน เพื่อกลมกลืนมหาวิทยาลัยให้เป็นส่วนหนึ่งของชุมชนโดยแท้จริง ได้แก่ จัดโครงการกิจกรรมให้ความช่วยเหลือองค์กรปกครองส่วนท้องถิ่น โรงเรียน ภาคอุตสาหกรรม
 - 14) การเข้าไปมีส่วนร่วมในการปฏิรูปการศึกษา ในพื้นที่ 3 จังหวัดชายแดนภาคใต้
 - 15) ส่งเสริมการถ่ายทอดองค์ความรู้และเทคโนโลยีแก่ชุมชนและสังคม

ทิศทางการพัฒนามหาวิทยาลัย: สร้างความเข้มแข็งให้กับวิทยาเขตอย่างเท่าเทียม และมีความร่วมมืออย่างใกล้ชิด

- นโยบาย:**
- 16) สนับสนุนงบประมาณตามแผนการพัฒนายุทธศาสตร์วิทยาเขตที่ผ่านการพิจารณาของสภามหาวิทยาลัย เช่น สนับสนุนงบประมาณเน้นงานที่เป็น Flag ship campus ของแต่ละวิทยาเขต/เขตการศึกษา

- 17) ส่งเสริมการใช้ทรัพยากรร่วมกันอย่างมีประสิทธิภาพเพื่อให้เกิดประโยชน์สูงสุดในแต่ละวิทยาเขต และสร้างโอกาสการพัฒนาทุกวิทยาเขตอย่างเท่าเทียม

ทิศทางการพัฒนามหาวิทยาลัย: เป็นองค์กรแห่งธรรมาภิบาลและองค์กรแห่งการเรียนรู้

- นโยบาย:
- 18) สนับสนุนโครงการพัฒนาศักยภาพบุคลากรให้มีความรู้ความสามารถในการขับเคลื่อนองค์กรให้บรรลุวิสัยทัศน์แห่งการเป็นมหาวิทยาลัยชั้นนำ
 - 19) ส่งเสริมการบริหารงานโดยยึดหลักธรรมาภิบาล คือ ยึดหลักนิติธรรม คุณธรรม มีความโปร่งใส การมีส่วนร่วม มีความรับผิดชอบ และมีความคุ้มค่า
 - 20) ส่งเสริมการพัฒนาระบบ และกลไกประกันคุณภาพทุกภารกิจของมหาวิทยาลัย

คณะกรรมการและคณะทำงาน ที่เกี่ยวข้องในการพิจารณางบประมาณประจำปีของมหาวิทยาลัย

การจัดทำงบประมาณรายจ่ายประจำปีงบประมาณ พ.ศ. 2551 ของมหาวิทยาลัย กำหนดให้มีคณะกรรมการ/คณะทำงาน ที่เกี่ยวข้องในการจัดทำงบประมาณรายจ่ายประจำปี ดังนี้

1. **คณะกรรมการพิจารณางบประมาณแผ่นดินประจำปีงบประมาณ พ.ศ. 2551** ของมหาวิทยาลัยมีหน้าที่ ดังนี้

1) กำหนดนโยบายหลักการจัดทำงบประมาณแผ่นดินปีงบประมาณ พ.ศ. 2551 ของมหาวิทยาลัย

2) กำหนดวงเงินงบประมาณรายจ่าย ปีงบประมาณ พ.ศ. 2551 ของมหาวิทยาลัย และของคณะ/หน่วยงาน

2. **คณะกรรมการพิจารณาคุณภาพโครงการวิจัย** ทำหน้าที่กำหนดนโยบายและพิจารณาคุณภาพโครงการวิจัยและงบอุดหนุนโครงการวิจัยของคณะ/หน่วยงาน เพื่อเสนอต่อคณะกรรมการพิจารณางบประมาณรายจ่ายประจำปี

3. **คณะทำงานพิจารณางานบริการวิชาการของมหาวิทยาลัย** ทำหน้าที่พิจารณากลับกรองคุณภาพโครงการบริการวิชาการแก่สังคม เพื่อเสนอต่อคณะกรรมการพิจารณางบประมาณรายจ่ายประจำปี

4. **คณะทำงานพิจารณาโครงการพัฒนาบุคลากร** ทำหน้าที่พิจารณากลับกรองโครงการพัฒนาบุคลากรของคณะ/หน่วยงาน เพื่อเสนอต่อคณะกรรมการพิจารณางบประมาณรายจ่ายประจำปี

5. **คณะทำงานพิจารณาค่าครุภัณฑ์** ทำหน้าที่พิจารณากลับกรองค่าขอค่าครุภัณฑ์ของคณะ/หน่วยงานเสนอต่อคณะกรรมการพิจารณางบประมาณรายจ่ายประจำปี

6. **คณะทำงานพิจารณาสิ่งก่อสร้าง 1 ปี** ทำหน้าที่พิจารณากลับกรองคำขอรายการสิ่งก่อสร้าง 1 ปี เสนอต่อคณะกรรมการพิจารณางบประมาณรายจ่ายประจำปี

แนวคิดการพัฒนามหาวิทยาลัยสงขลานครินทร์สู่อนาคต...อีก 10 ปีข้างหน้า

โดย รศ.ดร.บุญสม ศิริบำรุงสุข

1. แนวทางการพัฒนาพันธกิจหลัก (Core Functions)...แนวทางการเข้าสู่มหาวิทยาลัยที่มีความน่า

การนำมหาวิทยาลัยสงขลานครินทร์สู่อนาคตจะขอน้อมรับแนวทางการดำเนินกิจกรรมมหาวิทยาลัยตาม**พระบรมราโชวาทแห่งสมเด็จพระบรมราชชนก**ที่ว่า “เมื่อดำรงจะมีมหาวิทยาลัยของประเทศนี้เองแล้ว เราควรพิจารณาว่า กิจของมหาวิทยาลัยนั้น มีอะไรบ้าง (1) **การเสาะหาวิชา** หรือเปิดโอกาสให้กุลบุตรได้เรียนทำการเสาะหาวิชา

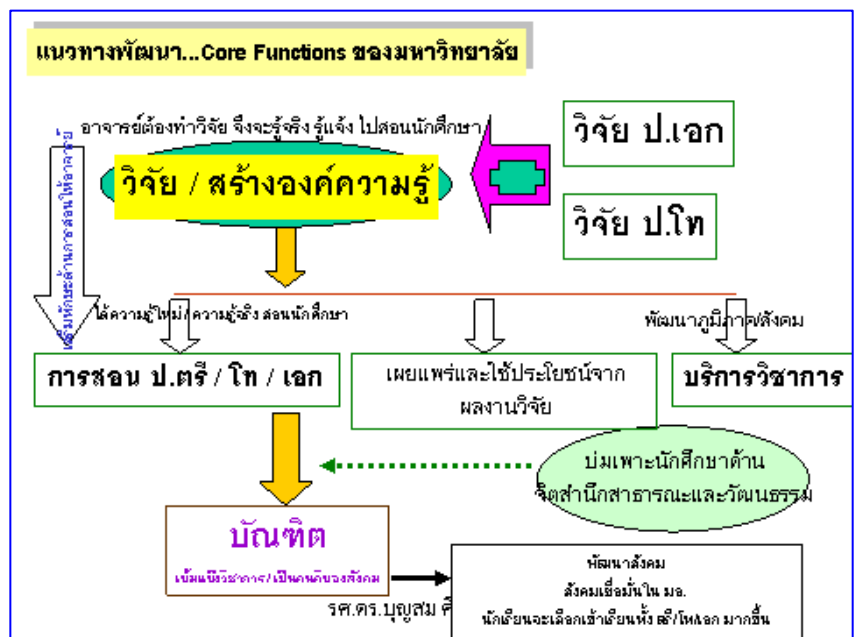


เลี้ยงดูทำนุบำรุงนักปราชญ์ผู้สามารถเสาะหาวิชา และใช้ผลอันนั้นมา**สอนกุลบุตร**ได้ เป็นกิจสำคัญที่สุดของมหาวิทยาลัย มหาวิทยาลัย**เป็นสมอต้นความคิดของชาติ** เป็นสถานเลี้ยง **“คนดี” ของชาติ** (2) ผลของการเสาะหาวิชานี้ ต้องเอามาวางเป็นแบบแผนสำหรับความประพฤติของชาติ ทั้งในทางธรรมะและวิทยาศาสตร์ มหาวิทยาลัยเป็นหลักตัวอย่างการเป็นเครื่องวัด เป็นที่รวบรวมและ**จำหน่ายเผยแพร่ความคิดของชาติ**ของเราเอง และช่วยทำการติดต่อกับคณะที่มีหน้าที่คล้ายกันของนานาชาติ (3)

มหาวิทยาลัย**มีกิจสอนกุลบุตร** ศิลปวิทยาศาสตร์ เพื่อทำให้ผู้มาเรียนมีความรู้กว้างขวางเห็นเหตุใกล้ไกล และใช้ความคิดที่ได้บังเกิดขึ้นด้วยการเรียนเป็นผลประโยชน์แก่คณะ นอกจากนั้น มหาวิทยาลัยอาจจะตั้งโรงเรียนฝึกฝนวิชาชีพบางชนิดที่ต้องมีพื้นศิลปวิทยาศาสตร์ (4)มหาวิทยาลัยมีกิจสอบไล่กุลบุตรเพื่อวัดความรู้ความสามารถและรับรองเป็นพยานโดยการ**ให้ปริญญาแก่ผู้สมควร** “

(อ้างอิง : 100 ปี สมเด็จพระมหิตลาธิเบศร อดุลยเดชวิกรม พระบรมราชชนก)

เมื่อน้อมรับพระบรมราโชวาทแห่งสมเด็จพระบรมราชชนก แล้ว จึงประมวลแนวทางการพัฒนาพันธกิจหลัก (core functions) ใหม่ ของมหาวิทยาลัยสงขลานครินทร์ได้ตามรูป กล่าวคืออาจารย์/นักวิจัย **จะต้องวิจัย** ศึกษาหาความรู้ ให้เกิดการรู้แจ้ง เป็นความรู้อันเกิดจากภายในตน โดยมีวิจัยของบัณฑิตศึกษาเป็นฐาน เมื่อเป็นเช่นนั้นแล้วก็จะสามารถถ่ายทอดความรู้สู่การเรียนการสอนอย่างมีคุณภาพ เป็น



ความรู้ที่ใหม่และมีความทันสมัยองค์ความรู้ในปัจจุบัน การวิจัยต้องสอดคล้องกับความต้องการของสังคมและ

การพัฒนาประเทศ **สงขลานครินทร์**จึงจำเป็นต้องเปลี่ยน core functions จากความเข้าใจเดิมที่ว่า “อาจารย์มีหน้าที่สอนและเมื่อว่างและหากประสงค์จะทำวิจัยจึงค่อยทำวิจัย เป็น อาจารย์ต้องสอน และต้องทำวิจัย” เมื่อเป็นเช่นนั้น มอ.จึงจะพร้อมพัฒนาสู่การเป็นมหาวิทยาลัยเน้นวิจัย (Research-oriented University) และเป็นมหาวิทยาลัยวิจัย (Research University) ในที่สุดและจะสามารถแสดงบทบาทในการพัฒนาสังคมได้มากขึ้น การสร้างคนดีของชาติจะเป็นภารกิจหลักอีกประการหนึ่ง ที่มหาวิทยาลัยจะต้องหล่อหลอม บ่มเพาะให้บัณฑิตเป็นคนดีด้วยแนวทางการสร้างจิตสำนึกสาธารณะเพื่อสร้างชนชั้นกลางที่เจือจุนสังคม และมีสมรรถนะสากลเพื่อความเท่าเทียมและเท่าทันในการอยู่ร่วมกันในสังคมไร้พรมแดน

2. ความท้าทาย...ที่นำไปสู่การเปลี่ยนแปลง...ที่เป็นทั้งโอกาสและพลังขับเคลื่อน

2.1 Challenges in Global Higher Education...มอ.จะเลือกใช้ประโยชน์

2.1.1 Globalization & WTO เกิดการหลอมรวมเศรษฐกิจโลกเป็นตลาดเดียว เกิดการเปิดเสรีทางการศึกษาพร้อมกับการเปิดเสรีแรงงาน เกิด transnational higher education บัณฑิตต่างชาติเข้าแย่งงาน บัณฑิตไทย ภาคธุรกิจต้องการบัณฑิตที่มีความสามารถทางภาษา คอมพิวเตอร์ และสมรรถนะสากล มอ. ต้องมองการผลิตบัณฑิตเข้าสู่ตลาดงานเพื่อการแข่งขันของประเทศ บัณฑิต มอ. จึงต้องเข้มแข็ง ภาษาอังกฤษและคอมพิวเตอร์ ในแง่มุมนี้ มอ.มีแนวโน้มที่จะมีหลักสูตรที่สอนเป็นภาษาอังกฤษและ bilingual มากขึ้น พร้อมกับมีอาจารย์ชาวต่างประเทศมากขึ้น

2.1.2 ICT Revolution เกื้อหนุนให้เกิด virtual universities, e-Universities, distance learning, tele-classrooms, satellite classrooms, etc. นำไปสู่การเปลี่ยนแปลงวิธีการเรียนในลักษณะ mixed mode (face-to-face + ICT+ learning at distance) ผู้เรียนจะมีทางเลือกที่จะเรียนตามอัธยาศัย(customized learning) มากขึ้น และอีก 10 ปีข้างหน้าจะพัฒนาไปถึงขั้น classroom cinema ซึ่งมีความตื่นตาตื่นใจมากกว่าการสอนในห้องเรียน เข้าใจง่าย สำหรับสงขลานครินทร์ถ้าวันนั้นมาถึง อาจารย์จะเปลี่ยนบทบาทจากผู้สอนเป็นผู้สอนเสริมในส่วนที่เป็นวิทยากรทำหน้าที่ในศาสตร์นั้นๆ อาจารย์จะมี classroom contact hour ลดลงและใช้เวลาในการทำวิจัยมากขึ้น ทรัพยากรการเรียนรู้เกือบทั้งหมดจะอยู่ในรูปของ multimedia learning resources นักศึกษาเข้าถึงบทเรียนได้ตลอดเวลา เกิดการปฏิรูป pedagogy เป็นอย่างมาก

2.1.3 Internationalization ทำให้เกิดโอกาสที่หลากหลายสำหรับอุดมศึกษาทั่วโลก ยุโรปเน้น mobility of graduates, Nanyang Technological University ใช้ internationalization เป็นเครื่องมือในการช่วยให้เป็น world class university กระแส internationalization จะพัฒนามากไปกว่าการแลกเปลี่ยนนักวิจัย นักศึกษา ปรินซิพัลร่วม ไปสู่การเป็น international alliances ที่รวมความเป็นเลิศทั้งสองฝ่ายเพื่อการเป็นผู้ชนะร่วมกัน (เช่น joint venture ระหว่าง Cambridge-MIT จัดตั้งเป็น Cambridge-MIT Institute, CMI) มหาวิทยาลัยสงขลานครินทร์ จะต้องใช้โอกาสนี้ช่วยเร่งการพัฒนาทั้งด้านการผลิตบัณฑิต การวิจัยและ บัณฑิตศึกษาและการพัฒนาคุณภาพของอาจารย์ให้มากขึ้น

“ ทั้ง ICT Revolution, Globalization & WTO และ Internationalization จะประกอบกันทำให้เกิด borderless education และ cross border joint research อย่างกว้างขวางมากขึ้นในบริบทของอุดมศึกษา “

2.1.4 Knowledge Economy & High Speed Advance in Science and Technology :-

สังคมเคลื่อนตัวเข้าสู่ระบบเศรษฐกิจที่ขับเคลื่อนด้วยความรู้และนวัตกรรม ประเทศไทยมีจุดอ่อนในด้านทรัพยากรมนุษย์และความรู้ความสามารถทางด้านวิทยาศาสตร์ ประเทศที่พัฒนาแล้วล้วนมุ่งสู่แนวทาง “research and national prosperity”. National Intelligent Council (NIC), USA เชื่อมันว่า Nanoscience and Nanotechnology, Multimedia Technology / ICT, Biotechnology, Biomedical Engineering และ Materials Technology ทั้ง 5 สาขานี้ จะเปลี่ยนแปลงโลกและมนุษยชาติภายใน 2015 ความเป็นอยู่ของมนุษย์จะอยู่บนฐานของ intelligent technology ประเทศไทยก็คงอยู่ในสภาพไม่มีทางเลือกที่จะต้องเคลื่อนตัวเข้าสู่สังคมฐานความรู้ มหาวิทยาลัยสงขลานครินทร์ ควรมียุทธศาสตร์ในการสร้างความสามารถในการสร้างนวัตกรรมของความรู้เพื่อควมมีส่วนร่วมในการเสริมสร้างคุณภาพชีวิตที่ดีขึ้นของสังคมไทย ครอบคลุมถึงทิศทางการวิจัย การปรับปรุงหลักสูตร สร้างอาจารย์/นักวิจัย (มอ.มีหลักสูตร Mechatronics แล้ว, กำลังดำเนินการเรื่อง Biomedical Engineering, เริ่มสะสมอาจารย์ทาง Nanotechnology แล้วแต่ยังไม่ใช้คำตอบ) อย่างไรก็ตาม ความมั่งคั่งของชาติบนฐานวิทยาศาสตร์และเทคโนโลยียังต้องอาศัยสมดุลในศาสตร์ของมนุษยศาสตร์และสังคมศาสตร์ควบคู่กัน

2.1.5 University Funding System : กระแสโลกมีแนวโน้มยึดหลักการว่าการศึกษาระดับมหาวิทยาลัย

เป็นการลงทุนส่วนตัว เมื่อจบมหาวิทยาลัยแล้วจะทำให้ผู้เรียนมีโอกาสทางเศรษฐกิจและสังคมดีกว่าผู้ที่ไม่เรียนมหาวิทยาลัย ดังนั้นผู้เรียนจึงต้องรับผิดชอบค่าใช้จ่ายในการเรียนระดับมหาวิทยาลัยมากขึ้น ประเทศไทยกำลังนำกระแสนี้มาใช้กับการอุดมศึกษาของไทย(ระบบ ICL) ทำให้เกิดความห่วงใยในด้านการพัฒนาจิตสำนึกสาธารณะของนักศึกษา

2.2 ความท้าทายของอุดมศึกษาในประเทศไทย

2.2.1 รัฐธรรมนูญ มาตรา ๘๑ :..... “รัฐต้องจัดการศึกษาอบรมและสนับสนุนให้เอกชนจัดการศึกษาอบรมให้เกิดความรู้คู่คุณธรรม จัดให้มีกฎหมายเกี่ยวกับการศึกษาแห่งชาติ ปรับปรุงการศึกษาให้สอดคล้องกับความเปลี่ยนแปลงทางเศรษฐกิจและสังคม สร้างเสริมความรู้และปลูกฝังจิตสำนึกที่ถูกต้องเกี่ยวกับการเมืองการปกครองในระบบประชาธิปไตยอันมีพระมหากษัตริย์ทรงเป็นประมุข **สนับสนุนการค้นคว้าวิจัยในศิลปวิทยาการต่าง ๆ เร่งรัดพัฒนา**

วิทยาศาสตร์และเทคโนโลยีเพื่อการพัฒนาประเทศ พัฒนาการวิชาชีพครู และส่งเสริมภูมิปัญญาท้องถิ่น ศิลปะและวัฒนธรรมของชาติ” มหาวิทยาลัยสงขลานครินทร์จึงมีหน้าที่ที่จะต้องแสดงบทบาทการสร้างองค์ความรู้อย่างจริงจังตามความหมายของรัฐธรรมนูญมาตราที่ 81 นี้

2.2.2 การจัดชั้นมหาวิทยาลัยไทย:-ประเทศไทยมีแนวโน้มที่จะจัดชั้นมหาวิทยาลัยไทยให้เป็น 4 กลุ่ม (1) ม/ส เฉพาะทาง (2) ม/ส เน้นสอน ป.ตรี (3) ม/ส สมบูรณ์แบบ (4) ม/ส บัณฑิตศึกษา

มหาวิทยาลัยสงขลานครินทร์ ต้องมีการเตรียมพร้อมเป็นอย่างดี ที่จะอยู่ในกลุ่ม (3) และ (4) และอยู่ในระดับนำของกลุ่ม โดยการขยายบทบาทวิจัยและบัณฑิตศึกษา

2.2.3 University Booms โดยการกำเนิดมหาวิทยาลัยราชภัฏ 41 แห่ง ราชมวงคล 9 แห่ง และหากรวมมหาวิทยาลัยเอกชนด้วยแล้วประเทศไทยมีมหาวิทยาลัย 131 แห่ง ทำให้ผู้กำหนดนโยบายอุดมศึกษาไทยต้องเริ่มเข้มงวดกับคุณภาพอย่างจริงจัง และหาสมดุลระหว่าง Massification of Higher Education กับ คุณภาพ และเมื่อคนไทยมีโอกาสในการศึกษาระดับมหาวิทยาลัยได้มากขึ้นแล้ว สงขลานครินทร์จึงอาจไม่มีความจำเป็นอีกต่อไปที่จะขยายภารกิจในแนวกว้าง (massification) แต่ควรจะมีมุ่งเน้นไปที่การสร้างความรู้เพื่อมุ่งสู่การผลิตบัณฑิตที่มีคุณภาพและการสร้างนวัตกรรม

2.2.4 University Entrepreneurialism : การเป็นมหาวิทยาลัยเน้นวิจัย...จะแพง มีค่าใช้จ่ายสูง สงขลานครินทร์จะต้องมองหาแหล่งรายได้เพิ่มมากขึ้น โดยปรัชญาของความเป็นมหาวิทยาลัย มอ.จะต้องสร้างรายได้จากองค์ความรู้หรือผลงานวิจัย มอ.จะเชื่อมโยงใกล้ชิดกับภาคเอกชนเพื่อเกิดงานวิจัยที่สอดคล้องกับความต้องการ (research relevance) พร้อมกับความร่วมมือสนับสนุนโครงการวิจัย สร้างรายได้จากงานบริการวิชาการ (รายได้จากงานบริการวิชาการและหลักสูตรพิเศษต้องปรับจากกำไรที่ profit center อยู่ที่ผู้ให้บริการ และผู้สอน มาเป็น profit center อยู่ที่มหาวิทยาลัยและคณะมากขึ้น) มหาวิทยาลัยต่างประเทศเริ่มนิยมการมี university enterprises เพื่อเป็น commercial arms. Aalborg University จัดตั้ง Knowledge Exchange Office เพื่อเป็น one-stop services ในการพัฒนาความร่วมมือกับภายนอก (external partners) สงขลานครินทร์จะต้องเร่งสร้างศักยภาพการหาแหล่งรายได้อื่นเพิ่มขึ้น เพื่อเป็นฐานในการพัฒนาที่สูงขึ้นอย่างต่อเนื่อง

2.2.5 Autonomous University : สงขลานครินทร์ต้องพิสูจน์ให้สังคมเห็นว่าเมื่อได้ความคล่องตัวมาแล้ว เราได้ใช้โอกาสนั้นสร้างความเจริญก้าวหน้าให้กับมหาวิทยาลัยอย่างไร เราต้องมีความสามารถในการบริหาร การเปลี่ยนแปลงและสร้างผู้บริหารรุ่นใหม่สำหรับอนาคต พร้อมกับการเตรียมพร้อมที่จะมี long-term financial strength

2.2.6 National Policy and Regulation :- นอกจากนั้นยังมีกฎหมาย ระเบียบ และนโยบายต่างๆ ของประเทศที่มีผลต่อการเปลี่ยนแปลงมหาวิทยาลัย อาทิเช่น (1) พรบ.การศึกษา 2542 (2) ระบบการประกันคุณภาพ สมศ. (3) พรบ. ว่าด้วยการบริหารราชการแผ่นดิน (4) การปฏิรูประบบการงบประมาณแบบมุ่งเน้นผลงาน (5) การรับนักศึกษาในระบบ Admission (6) เกณฑ์คุณภาพของ สกอ. (7) สมาคมวิชาชีพกำหนดให้บัณฑิตต้องสอบ license เช่น แพทย์ พยาบาล เภสัช ทันตแพทยศาสตร์ วิศวกรรมศาสตร์ ซึ่งจะเป็นตัวบ่งชี้คุณภาพของบัณฑิตที่อยู่ในความสนใจของสังคม

2.3 คำถามที่ท้าทายผู้บริหารมหาวิทยาลัยสงขลานครินทร์

- มอ. จะสร้างผลงานวิจัยที่สร้างผู้นำ และให้เป็นประโยชน์ต่อประเทศและท้องถิ่นได้อย่างไร
- การหาสมดุลระหว่าง วิจัย สอน และการบริการวิชาการ
- ตั้ง มอ.มาแล้ว 40 ปี ช่วยทะเลสาบสงขลาดีขึ้นบ้างไหม
- มี มอ.มาแล้ว 40 ปี น้ำยางยังไหลเท่าเดิม
- มหาวิทยาลัยส่วนใหญ่เห็นแก่ตัว...ทำในสิ่งที่อยากทำ...ไม่ทำในสิ่งที่ต้องทำ
- มหาวิทยาลัยในโลกนี้กำลังสร้าง prestigious global brands เราจะสร้าง PSU brand ?

- Bridging cultural diversity...มอ.เชื่อมรอยต่อวัฒนธรรมพุทธและอิสลาม
- สมดุลระหว่างความเข้มข้นในคุณภาพ กับ massification
- สิ่งที่เราสอน เป็นสิ่งที่สังคม นักศึกษาและผู้ว่าจ้างต้องการหรือไม่
- โรงเรียนมัธยมสอนแบบกลุ่มสาระ เป็น student-centered แต่มหาวิทยาลัยยังสอนแบบ teacher-centered เกิดเป็น pedagogic conflict
- Bilingualism....จะเป็นประโยชน์ต่อบัณฑิตของเราอย่างน้อยประการใด
- การจัดการลด boundary & ownership ของความเป็นภาควิชาและคณะ ให้มี open access ไปยังเครื่องมือ สถานที่ บุคลากร และความร่วมมือ...
- สงขลานครินทร์จะเป็นมหาวิทยาลัยอันดับ 3 ของประเทศได้อย่างไร

3. สถานภาพปัจจุบันของสงขลานครินทร์

3.1 ด้านการวิจัยและบัณฑิตศึกษา

สงขลานครินทร์ประกาศนโยบายในเดือนสิงหาคม 2543 เมื่อ รศ.ดร.ประเสริฐ ชิตพงศ์ รับตำแหน่งอธิการบดีต่อสภามหาวิทยาลัยและสื่อสารให้คนในองค์กรรับทราบอย่างทั่วถึง ถึงการที่จะปรับทิศทางของมหาวิทยาลัยสงขลานครินทร์สู่การเป็นมหาวิทยาลัยเน้นวิจัย ที่บริหาร committed กับสภามหาวิทยาลัยว่า ในปี 2549 จะมีอาจารย์ที่ active วิจัยเพิ่มจาก 30% เป็น 80% จะมี publications(Inter.+National+proceedings) เพิ่มจาก 0.29 เป็น 0.5 papers/คน/ปี และมีนักศึกษาปริญญาเอก(และเทียบเท่า) เพิ่มจาก 91 เป็น 440 คน ซึ่งที่บริหารตระหนักดีถึงความเสี่ยงว่าจะปรับวัฒนธรรมองค์กรได้ไม่ทันกาล

ณ สิ้นปีงบประมาณ 2547 เห็นได้ว่าตัวบ่งชี้เหล่านี้เปลี่ยนแปลงค่อนข้างชัด มีอาจารย์ที่ active การวิจัย 52% มี publications (Inter.+National+proceedings) 0.56 papers/คน/ปี และมีนักศึกษาปริญญาเอก(และเทียบเท่า) 283 คน การเปลี่ยนแปลงในภาพรวมจะเห็นได้จากระบบ KPIs

ระบบและงานที่วางไว้แล้วสำหรับขับเคลื่อนองค์กรสู่การเป็น ม.เน้นวิจัย ซึ่งถือได้ว่าเป็น Momentum ที่สำคัญสำหรับการเปลี่ยนแปลงได้แก่

- (1) การจัดทำแผน & ประกาศให้ทราบโดยทั่วกัน (ทุกคนในองค์กรทราบและเดินในทิศทางเดียวกัน)
- (2) การกำหนดตัวชี้วัดตามพันธกิจหลัก โดยให้ความสำคัญกับงานวิจัยและคุณภาพการศึกษา
- (4) การประเมินอธิการบดี
- (4) ระบบการประเมินทุกระดับ “ระบบ KPIs”(มหาวิทยาลัย คณะวิชา ภาควิชา และอาจารย์)
- (5) โครงการการเพิ่มคุณวุฒิอาจารย์ให้มี Ph.D. = 50%(รวมคณะแพทย์=67%) ภายในปี 2554
- (6) การขยายหลักสูตรเน้นวิจัย ป.โท / ป.เอก
- (7) การจัดตั้งกองทุนวิจัย (research endowment)
- (8) ระบบ outlet งานวิจัย สู่การใช้ประโยชน์และตีพิมพ์
- (9) การตั้งสถานวิจัย ที่มีอาจารย์วิจัย full time มีการสนับสนุนพิเศษ และมี commitments

(10) การสนับสนุนสาขาความเป็นเลิศ พร้อมกับการให้ทุน ป.โท / ป.เอก (มีแล้ว 5 สาขาคือ ชีวเคมี อิสลามศึกษา อุตสาหกรรมเกษตร ระบาดวิทยา และ เกษษศาสตร์) และมี commitments

(11) ระบบ Nurture New Ph.D.

(12) กำลังดำเนินการในการจัดตั้ง Science Park , Technological Business Incubators และ Community-base Business Incubators เพื่อการขยายผลการใช้ประโยชน์งานวิจัย และการพัฒนาความเข้มแข็งของชุมชน

มหาวิทยาลัยมีสถานวิจัยที่มุ่งสู่ความเป็นเลิศที่มี commitments กับสภามหาวิทยาลัย 4 ศูนย์คือ Membrane Science and Technology Research Center, Excellence Research Center in Biodiversity, Genomics Center, ศูนย์วิจัยกัญชาดำ(NBC) และกำลังจะเกิด Energy Research Center, Nutraceutical and Functional Food Research Center, Rubber Industrial Development Institute, Oil Palm Research Institute และ Peace Studies Institute

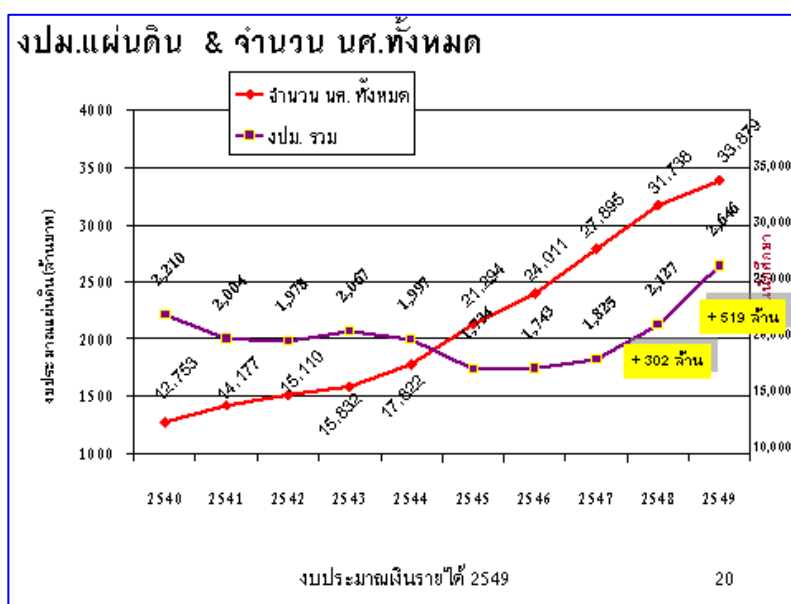
3.2 ด้านการเรียนการสอน

ในปีการศึกษา 2548 มอ.มีจำนวนหลักสูตร 280 หลักสูตร เป็นระดับปริญญาเอก 30 หลักสูตร อาจารย์วุฒิป.เอก 689 คน (39.4%)(รวมคณะแพทย) ป.โท 854 คน(49.8 %) มีรองศาสตราจารย์ 190 คน (10.8%) และมีผู้ช่วยศาสตราจารย์ 518 คน(29.6%) ตัวเลขเหล่านี้แสดงถึงศักยภาพเชิงคุณภาพและศักยภาพความพร้อมในการเป็นมหาวิทยาลัยเน้นวิจัยได้ระดับหนึ่ง มีนักศึกษารวม 31,738 คน ในจำนวนนี้เป็น นศ.ป.โท 3,876 คนและ ป.เอก 337 คน มีนักศึกษาไทยมุสลิมทั้งหมด 20.2% ในขณะที่วิทยาเขตปัตตานีมีนักศึกษาไทยมุสลิมทั้งหมด 50.4% ช่วยให้สงขลานครินทร์มีความสง่างามในส่วนของการตอบสนองความต้องการของท้องถิ่นและความหลากหลายทางวัฒนธรรม เป็นสิ่งแวดล้อมที่จะเอื้ออำนวยต่อการหล่อหลอมบัณฑิตให้เข้าใจ

ในความต่างของวัฒนธรรมได้เป็นอย่างดี มีหลักสูตรที่สอนแบบ PBL และ Cooperative Education บ้างแล้ว มีระบบคุณภาพรองรับทุกหลักสูตร

3.3 ด้านความต้องการทรัพยากร

ผลจากการขยายงานทั้งจำนวนคณะวิชา จำนวนนักศึกษา และการพัฒนางานวิจัยที่มุ่งสู่คุณภาพและความเป็นเลิศ ในขณะที่การสนับสนุนงบประมาณแผ่นดินไม่ได้เป็นไปในทิศทางเดียวกัน ทำให้เกิดสภาวะขาด



แคลนสถานที่ ครูภัณฑ์ อาจารย์/บุคลากร และงบประมาณ ทางฝ่ายบริหารจึงได้ดำเนินยุทธศาสตร์สร้างความสัมพันธ์กับสำนักงบประมาณ เมื่อความเข้าใจและความมุ่งมั่นไปในทิศทางเดียวกัน การได้รับจัดสรรงบประมาณจึงเป็นไปได้ด้วยดีตั้งแต่ 2547 เป็นต้นมา

จากรูปจะเห็นได้ว่า ในปี 2548 ได้งบประมาณเพิ่ม 300 ล้านบาทและในปี 2549 ได้งบประมาณเพิ่มขึ้น 519 ล้านบาท และรวมถึงการได้อัตราใหม่อีกประมาณ 200 อัตรา ซึ่งความขาดแคลนทรัพยากรการเชื่อว่าจะได้รับการดูแลจนอยู่ในสภาวะพอเพียงไม่เกินปี 2552

3.4 วิทยาเขตปัตตานีและสภาพปัญหาความไม่สงบ 3 จังหวัด

ชุมชนในจังหวัดปัตตานี ยะลา และนราธิวาสเรียกร้องให้วิทยาเขตปัตตานีแยกตัวเป็นมหาวิทยาลัยเอกเทศมาตลอด ประจวบกับเหตุการณ์ไม่สงบใน 3 จังหวัด มีผลให้การเรียกร้องนี้ได้รับการตอบสนองถึงขั้น ครม.รับเป็นหลักการให้ยกฐานะวิทยาเขตปัตตานีเป็นมหาวิทยาลัยเอกเทศ และจากผลการประเมินอธิการบดีพบว่าประชาคม มอ.ยังแสดงเจตจำนงที่จะให้มีโครงสร้างที่เอื้อความเท่าเทียมกันของทุกวิทยาเขต

หน้าที่ของฝ่ายบริหารคือ เร่งสร้างวิทยาเขตปัตตานีให้ได้รับการพัฒนาอย่างดีและเร็ว สำหรับประเด็นรูปแบบการบริหารวิทยาเขตปัตตานี พร้อมกับการบริหารในรูปแบบ PSU System จะได้นำเสนอสภาพมหาวิทยาลัยในโอกาสต่อไป ขณะนี้มหาวิทยาลัยกำลังจัดทำโครงการพัฒนาวิทยาเขตปัตตานีเสนอ ครม. วงเงิน 2,800 ล้านบาท

3.5 สถานภาพอื่นๆของมหาวิทยาลัยที่จะต้องรีบดำเนินการแก้ไข

- บุคลากรยังไม่ตระหนักถึงความจำเป็นที่จะต้องเร่งสร้างองค์ความรู้และนวัตกรรมเพื่อการพัฒนาประเทศ
- เขตการศึกษาสุราษฎร์ธานีมีปัญหาภายในค่อนข้างสูง
- เขตการศึกษาใหม่ต้องการแผนยุทธศาสตร์และโอกาสการพัฒนาที่เท่าเทียม
- เขตการศึกษาภูเก็ตยังไม่มีภาวะเป็นเขตศึกษานานาชาติตามเป้าหมาย
- ความเชื่อมโยง/ช่วยเหลือระหว่างวิทยาเขตควรมีมากขึ้น
- ผลการขยายงานมาก ได้รับงบประมาณน้อย ทำให้ resources ตามไม่ทัน
- ผลกระทบจากโครงการรักษาโรค 30 บาท โรงพยาบาลมีหนี้ค้างชำระประมาณ 200 ล้านบาท
- ควรเร่งพัฒนาความร่วมมือกับศิษย์เก่า

3.6 Position ของมหาวิทยาลัยสงขลานครินทร์ในประเทศไทย

มหาวิทยาลัยสงขลานครินทร์ได้รับการยอมรับว่าเป็นมหาวิทยาลัยชั้นนำของประเทศ เมื่อรอบการประเมินมหาวิทยาลัยของ สมศ. แล้วเสร็จและผลจากการที่ สกว. และ สวทช. ได้สำรวจความสามารถในการตีพิมพ์ผลงานวิจัยของมหาวิทยาลัยไทย(ช่วงปี 1995 - 2002 มอ.มีจำนวนผลงานตีพิมพ์นานาชาติเป็นอันดับ 4 ถ้าไม่นับ AIT ระหว่างปี 2000-2005 ก็ยังเป็นอันดับ 4) ผลการจัด university ranking ของมหาวิทยาลัยไทยโดยกระทรวงศึกษาธิการ ประเทศสิงคโปร์ จัดให้ มอ.เป็นอันดับ 6 สำหรับ overall multidiscipline อันดับ 4 สำหรับ Science and Technology อันดับ 11 สำหรับ Social Sciences

ซึ่งสภาวะความเป็นมหาวิทยาลัยชั้นนำนี้จะเป็นแรงกระตุ้นให้บุคลากรของมหาวิทยาลัย
ทุ่มเทและมีพลังขับเคลื่อนมหาวิทยาลัยมากขึ้น และเชื่อว่าการเป็นมหาวิทยาลัยชั้นนำจะเป็นปัจจัย
สำคัญที่วิทยาเขตและเขตการศึกษาไม่ประสงค์จะแยกตัวออกเป็นมหาวิทยาลัยอิสระ

4. แนวทางการพัฒนาและบริหารมหาวิทยาลัยสงขลานครินทร์ในช่วง 5-10 ปี ข้างหน้า

4.1 ทิศทางการพัฒนา (road map).....เส้นทางสู่ความเป็นมหาวิทยาลัยชั้นนำ

แนวทางพัฒนาพันธกิจหลัก (core functions) ของมหาวิทยาลัยได้นำเสนอไว้แล้วในข้อที่ 1. และเมื่อ
พิจารณาบริบททั้งภายในในระดับ Global บริบทระดับประเทศ รายงานผลการประเมินอธิการบดี รายงานผลการ
ประเมินคุณภาพ ประกอบกับการวิเคราะห์ SWOT พบว่าทิศทางหลัก 6 ทิศทางที่ถือเป็น road map ของ
มหาวิทยาลัยสงขลานครินทร์ คือ

(1) เป็นมหาวิทยาลัยเน้นวิจัย :- จะมุ่งเน้นการสร้างระบบเพื่อเปลี่ยนวัฒนธรรมองค์กรให้มุ่งสู่วิจัยและ
บัณฑิตศึกษาให้มากขึ้นจากระบบที่วางไว้แล้วในข้อ 3.1 ให้ทุกกองคัพยปฏิบัติภารกิจสู่ key results เดียวกัน
คณะใหม่จะมีการเตรียมพร้อมที่จะเป็น research faculties ในอนาคตระยะยาว จะสร้างสมดุลระหว่างวิจัย
สอน บริการวิชาการ บัณฑิตศึกษามุ่งสู่ปริญญาเอกและปริญญาโท research-based programs บ่มเพาะ
อาจารย์วิจัยรุ่นใหม่ ทุ่มเทให้อาจารย์มอ.มีคุณวุฒิ ป.เอก 50% (67% ถ้ารวมคณะแพทย์) ให้เป็นจริง วิจัยที่
เชื่อมโยงกับอุตสาหกรรม วิจัยที่สอดคล้องกับปัญหาของพื้นที่ การใช้ประโยชน์จากผลงานวิจัย มีสถานวิจัย/
สถาบันวิจัยที่เชื่อมโยงศาสตร์(interdisciplinary research centers) มีระบบ research marketing รวมถึง
การวิจัยสถาบัน จะเชื่อมโยง(alignment)ระบบบุคลากร วิจัยและบัณฑิตศึกษา วิเทศสัมพันธ์
การงบประมาณ การตรวจสอบและประเมิน การสื่อสารภายในองค์กร การสรรหาผู้บริหาร เข้าสู่
chain value ที่มุ่งสู่การเป็นมหาวิทยาลัยเน้นวิจัย มอ.จะพร้อมเข้าสู่การจัดชั้นมหาวิทยาลัยวิจัย
และบัณฑิตศึกษาของประเทศในระดับชั้นนำ(top three วัตถุประสงค์ papers/คน/ปีและการสร้าง
นวัตกรรม ภายใน 5 ปีข้างหน้า)

(2) มีความเป็นเลิศบางสาขา :- ความเป็นเลิศในบางสาขาและบางเรื่องจะเปรียบเสมือนดอกเห็ดที่พุ่ง
นำพามหาวิทยาลัยไปข้างหน้าก่อน เป็นความหวังที่จะสร้างชื่อเสียงให้กับมหาวิทยาลัยพร้อมๆกับการสร้าง
ตัวอย่างวัฒนธรรมองค์กรให้ทำงานมุ่งเน้นพันธกิจหลักและมี commitments ได้ดำเนินการไปแล้ว 6 สาขา
และจะสร้างเพิ่มขึ้นอีก สาขาเหล่านี้ล้วนมีเป้าหมายเป็นอันดับหนึ่งของประเทศไทยทั้งสิ้น มอ.จะต้องเป็น
authority ในเรื่องยางพารา ปาล์มน้ำมัน อาหารทะเล ทะเลสาบสงขลา อีสลามศึกษา..

(3) บัณฑิตเป็นผู้มีความรู้ความสามารถทางวิชาการ และเป็นคนดีของชาติ:- มุ่งสู่การผลิตบัณฑิตที่มี
ความรู้ที่เป็นปัจจุบัน มีศักยภาพเรียนรู้ด้วยตนเอง มีทักษะการแก้ปัญหา(problem-solving skills) และมี
จิตสำนึกช่วยเหลือสังคม บัณฑิต มอ.ทำงานภาคเอกชนประมาณ 65% การเรียนการสอนจึงต้องให้มีส่วน
สอดคล้องกับความต้องการของภาคเอกชน การปรับหลักสูตร การปรับปรุงเนื้อหาที่สอน การเปลี่ยนแปลง
วิธีการเรียนรู้ การเพิ่มความสามารถทางภาษาต่างประเทศและคอมพิวเตอร์ เป็นความจำเป็นเร่งด่วน การใช้

ประโยชน์จาก ICT สู่กระบวนการเรียนรู้และการสอนที่เชื่อมโยงวิทยาเขต การพัฒนาทักษะการถ่ายทอดให้กับ อาจารย์ การเรียนในระดับปริญญาตรีที่สอดแทรกวิชา project มากขึ้นเพื่อให้นักศึกษาได้เรียนรู้ถึง research methodology การมีหลักสูตรที่รองรับความก้าวหน้าของวิทยาการแห่งอนาคตเช่น Biomedical Engineering.... การมีรายวิชาที่เชื่อมช่องว่างของศาสตร์ เช่น Physiological Engineering...การสอนแบบ โจทย์ปัญหาในบางหลักสูตร/วิชา บางหลักสูตรเป็นสหกิจศึกษา หลายหลักสูตรจะมีอาจารย์ชาวต่างประเทศ University Business Incubators(UBI) จะช่วยให้บัณฑิตประกอบอาชีพอิสระมากขึ้น.....เหล่านี้จะทำให้เกิด pedagogic development ในระบบการสอนของ มอ.

การพัฒนาการศึกษาเพื่อให้บัณฑิต **มอ. เป็นคนดีของชาติ** จะเป็นเรื่องสำคัญและเป็นภารกิจหลักของการบริหารโดยมุ่งเน้นให้นักศึกษามีทักษะชีวิตและจิตสำนึกสาธารณะ (ดำเนินการผ่านกระบวนการกิจกรรมนักศึกษาและการร่วมกิจกรรมภายใต้โครงการสันติศึกษา)

(4) เป็นมหาวิทยาลัยที่เอื้ออาหารต่อการพัฒนาชุมชน(university-community engagement) :- โดยการสร้างศักยภาพของชุมชนให้ชุมชนมีความเข้มแข็ง(nurturing community) มีความยั่งยืน ผ่านกระบวนการสอน บริการวิชาการ และการวิจัย โดยใช้แนวทาง

- สร้างศักยภาพให้ชุมชนสามารถเข้าถึงแหล่งความรู้ได้ตลอดชีวิต
- ร่วมมือกับชุมชนและท้องถิ่น บนฐานของความเข้าใจอันดีต่อกัน
- ให้บริการวิชาการต่อชุมชน โดยชุมชนมีส่วนร่วมแสดงความต้องการ เพื่อให้เกิดการพัฒนาที่ยั่งยืน รวมทั้งการให้บริการรักษาพยาบาลที่มีคุณภาพต่อชุมชน

จะเน้นการให้ความร่วมมือกับจังหวัดในเขตที่ตั้งของวิทยาเขต การให้ความช่วยเหลือกับองค์กรปกครองท้องถิ่น ความเชื่อมโยงกับโรงเรียน ความเชื่อมโยงกับภาคอุตสาหกรรม การเข้ามีส่วนร่วมในการปฏิรูปการศึกษาในเขต 3 จังหวัดชายแดนที่กำลังมีความไม่สงบ การวิจัยปัญหาท้องถิ่นและต่อยอดภูมิปัญญาท้องถิ่นโดยมีชุมชนร่วมวิจัย กระจายโอกาสทางการศึกษาให้กับภูมิภาค เคารพในความต่างวัฒนธรรมของชุมชนและความเท่าเทียมกันทุกชั้นของสังคม(social inclusion) การดูแลเยาวชน ultra-poor (โครงการต้นกล้าสงขลานครินทร์) โครงการบัณฑิตอาสา การนำผลงานวิจัยไปสู่การเพิ่มรายได้ให้กับชุมชน การมีหน่วยงาน one-stop service สำหรับการบริการวิชาการภายนอก การกลมกลืนมหาวิทยาลัยให้เป็นส่วนหนึ่งของชุมชน โดยแท้จริง ให้ชุมชนรู้สึกที่สามารถพึ่งพามหาวิทยาลัยได้และเชื่อมั่นว่ามหาวิทยาลัยเป็นที่คาดหวังของเขาได้

(5) วิทยาเขตมีความเข้มแข็ง มีโอกาสที่เท่าเทียม และมีความร่วมมือกันอย่างใกล้ชิด :- การบริหารจะเน้นที่ความชัดเจนของโครงสร้าง (PSU system / high-performance organization) ความชัดเจนของแผนพัฒนา แผนยุทธศาสตร์ แผนพัฒนาอาจารย์และบุคลากร แผนการงบประมาณและการเงิน แผนการกระจายอำนาจ การติดตามประเมินผล ความเชื่อมโยงและช่วยเหลือระหว่างวิทยาเขต พร้อมเร่งแก้ไขปัญหา การขาดแคลนทรัพยากร แต่ละวิทยาเขตจะมีความเป็น Flag ship campus ที่เป็นเอกลักษณ์ของตนเอง หาดใหญ่เด่นทางวิทยาศาสตร์เทคโนโลยี วิทยาศาสตร์สุขภาพและการบริหารจัดการ ปัตตานีเด่นทาง

สังคมศาสตร์และอิสลามศึกษา ภูเก็ตเด่นทางความเป็นนานาชาติและสาขาการจัดการโรงแรม ตังเด่นทางอุตสาหกรรมบริการ และสุราษฎร์ธานีเด่นทางเทคโนโลยีประยุกต์

สำหรับความรวดเร็วในการเชื่อมโยงระหว่างวิทยาเขตนั้น หากแผน E-University เริ่มใช้งานก็จะทำให้การบริหารงานเสมือนไม่มีระยะทางเป็นอุปสรรค ระบบประชุมทางไกลอันทรงประสิทธิภาพเริ่มใช้งานแล้ว และระบบอื่นๆกำลังจะตามมา

(6) เป็นองค์กรที่ใช้หลักธรรมาภิบาลควบคู่กับการเป็นองค์กรแห่งการเรียนรู้ และพัฒนาศักยภาพของบุคลากร

จะเร่งสร้างวัฒนธรรมการประเมิน ตรวจสอบ โปร่งใส รับผิดชอบ ชอบธรรมและยุติธรรม ให้กับมหาวิทยาลัยโดยใช้หลัก share vision & collegiate decision ผู้บริหารทุกระดับจะถูก spotlight ส่อง performance ของบุคลากรสายภารกิจหลักจะถูกมองเห็นด้วยระบบ KPIs และ load units พร้อมกับการพัฒนาบุคลากรให้มีศักยภาพที่จะปฏิบัติภารกิจสู่พันธกิจหลัก จัดสรรงบประมาณและทรัพยากรให้สอดคล้องกับภารกิจหลัก สร้างระบบการสรรหาผู้บริหารที่มีการทำ commitments และมีการประเมิน เน้นการสื่อสารภายในองค์กรและประชาสัมพันธ์ภายนอก วัฒนธรรมอื่นๆที่จะสร้างให้เป็นวัฒนธรรมของ มอ. คือ

- วัฒนธรรมการเรียนรู้ร่วมกัน(LO & KM)
- วัฒนธรรมวิจัยและบัณฑิตศึกษา
- วัฒนธรรมการสื่อสารภายในองค์กรและสร้างความเข้าใจ
- วัฒนธรรมข้อมูลและสารสนเทศ
- วัฒนธรรม IT
- วัฒนธรรมกระจายอำนาจและรับผิดชอบต่ออำนาจที่ได้รับ
- ความมั่งคั่งของวัฒนธรรมการเข้าสู่ตำแหน่งบริหาร
- วัฒนธรรมไทย(กำลังดำเนินการจัดทำแผนแม่บททางวัฒนธรรมของ มอ.)
- วัฒนธรรมการเคารพ / ปฏิบัติ ตามกฎระเบียบ วินัย และมารยาททางสังคม
- วัฒนธรรมการเอื้ออาทรต่อกัน

สงขลานครินทร์จะเป็นองค์กรแห่งข้อมูลเพื่อประกอบการตัดสินใจเชิงบริหาร ระบบ MIS ที่กำลังพัฒนาอยู่ ระบบบุคลากร ระบบนักศึกษา และระบบการเงิน(7 hurdles) จะเชื่อมต่อฐานข้อมูลเป็นหนึ่งเดียวทั้ง 5 วิทยาเขต จะเป็นเครื่องมือสำหรับการจัดการอันทรงประสิทธิภาพ

“ เชื่อมั่นว่าทิศทางหลักทั้ง 6 ทิศทางนี้ จะเป็นฐานราก เป็นรากแก้ว ที่ทำให้สงขลานครินทร์เติบโตอย่างยั่งยืน การเติบโตลักษณะนี้จะเป็นการเติบโตจากแก่นใน “

4.2 คำรับรอง (commitments)

ในการบริหารมหาวิทยาลัย จะบริหารเน้นพันธกิจหลัก โดยมีเป้าหมาย (เท่าที่สามารถ

กำหนดเป็นรูปธรรม) ตัวชี้วัด ณ ปี 2552 ดังนี้ :-

1. Publications ขึ้นจาก 0.56 papers/คนปี(2547) เป็น 1.0 papers/คนปี
<national + inter. / journals & proceedings> ที่ระดับสาย ก ประมาณ 1,670 คน
2. Research grant ขึ้นจาก 61,000 บาท/คนปี(2547) เป็น 100,000 บาท/คนปี
ที่ระดับสาย ก = 1,670 คน
3. จำนวน นศ. ป.เอก เพิ่มขึ้นจาก 337 คน (2548) เป็น 500 คน
4. จำนวนอาจารย์ Active วิจัยเพิ่มขึ้นจาก 52% (2547) เป็น >80%
5. % อาจารย์ Ph.D. 39 % (2548 –รวมคณะแพทย์ / ไม่นับรวมที่กำลังเรียนต่อ) เป็น > 50%
ในปี 2552 (นับรวมที่กำลังเรียนต่อ ป.เอก)
6. Publications บัณฑิตศึกษา ขึ้นจาก 393 papers(2547) เป็น 800 papers
<national+inter./Journals & proceedings>
7. มีสาขา/สถานวิจัยความเป็นเลิศที่มุ่งสู่การเป็นอันดับหนึ่งของประเทศ > 10 สาขา
8. มี research faculties ที่มี publications > 1.5 papers/คนปี ไม่น้อยกว่า 3 คณะ
9. บัณฑิตสายวิชาชีพ ที่ต้องสอบ licenseผ่านในระดับ Top 4
10. จะมีความชัดเจนในการบริหารมหาวิทยาลัยหลายวิทยาเขตในระบบ PSU System
11. ความเดือดร้อนในด้านการขาดแคลนทรัพยากรจะหมดไปภายในปี 2552
12. มหาวิทยาลัยสงขลานครินทร์จะมีระบบสำหรับการพัฒนาที่ยั่งยืน มี momentum
ที่แรงพอที่จะขึ้นเป็นมหาวิทยาลัยอันดับ 4 ของประเทศ (overall multidiscipline)
ภายในระยะเวลา 5 ปี

และจะพยายามบริหารจัดการ chain value ของการวิจัยสู่การเกิดนวัตกรรมและสู่ความเป็นประโยชน์
ต่อการพัฒนาท้องถิ่นและประเทศ

5. สรุปภาพจินตนาการของ มอ. 10 ปีข้างหน้า :-

เอกสารฉบับนี้ได้นำเสนอแนวทางการพัฒนาพันธกิจหลัก (core functions) ของมหาวิทยาลัยในข้อที่ 1 และอธิบายถึงทิศทางหลัก (road map) ในข้อที่ 4.1 ซึ่งจะเป็นแนวทางการพัฒนามหาวิทยาลัยสงขลานครินทร์สู่อนาคต

ผลจากการพัฒนาและบริหารตามแนวที่นำเสนอนี้ อีก 10 ปีข้างหน้าสังคมจะรับรู้และยอมรับว่า มหาวิทยาลัยสงขลานครินทร์คือมหาวิทยาลัยวิจัยและบัณฑิตศึกษาชั้นนำ คุณภาพบัณฑิตเป็นที่เชื่อถือ บัณฑิตมีจิตสำนึกสาธารณะ (เกิดเป็น PSU brand) นักเรียนมัธยมปลายและนักศึกษาบัณฑิตศึกษามุ่งเข้าสู่ การเลือกเรียนที่ มอ. จะเป็นมหาวิทยาลัยระบบวิทยาเขตที่มีความเสถียร มีสาขา/สถานวิจัยความเป็นเลิศที่มุ่ง เป็นอันดับหนึ่งของประเทศ(น่าจะ > 15 สาขา) มีคณะวิจัย(research faculties) ที่มี publications > 1.5 papers/คนปี หลายคณะ(น่าจะ > 5 คณะ) มีผลงานตีพิมพ์(papers/คน)เป็นลำดับ 3 ของประเทศ มีระบบ การบริหารที่เป็นรากแก้วของความยั่งยืน และอาจจะเป็นต้นแบบของการบริหารมหาวิทยาลัยในประเทศไทย

ลับ

เอกสารแนบ 2

สำนักงบประมาณ



เอกสารแนบเพื่อประกอบการนำเสนอคณะรัฐมนตรี
เรื่อง ยุทธศาสตร์การจัดสรรงบประมาณรายจ่าย
ประจำปีงบประมาณ พ.ศ. 2550

ลับ

17 ตุลาคม 2549

ยุทธศาสตร์การจัดสรรงบประมาณรายจ่ายประจำปีงบประมาณ พ.ศ. 2550

การจัดทำงบประมาณรายจ่ายประจำปีงบประมาณ พ.ศ. 2550 รัฐบาลได้กำหนดยุทธศาสตร์เพื่อเป็นกรอบในการจัดสรรงบประมาณให้สอดคล้องกับแนวคิดการพัฒนาประเทศตามปรัชญาเศรษฐกิจพอเพียง นโยบายของรัฐบาล และ (ร่าง) แผนพัฒนาเศรษฐกิจและสังคมแห่งชาติ ฉบับที่ 10 (พ.ศ. 2550 – 2554) ซึ่งกำหนดเป้าหมายระยะยาวในเบื้องต้น ดังนี้

เป้าหมายยุทธศาสตร์ระดับชาติ

1. **การพัฒนาคุณภาพคน** ให้คนไทยทุกคนได้รับการพัฒนาทั้งทางร่างกาย จิตใจ ความรู้ ความสามารถ ทักษะการประกอบอาชีพ และมีความมั่นคงในการดำรงชีวิต เพื่อความเข้มแข็งของครอบครัว ชุมชน และสังคมไทย ดังนี้

- เพิ่มจำนวนปีการศึกษาเฉลี่ยของคนไทยเป็น 10 ปี
- พัฒนากำลังแรงงานระดับกลางที่มีคุณภาพเพิ่มเป็นร้อยละ 60 ของกำลังแรงงานทั้งหมด
- เพิ่มสัดส่วนนักวิจัยเป็น 10 คนต่อประชากร 10,000 คน
- ลดปัญหาอาชญากรรมลงร้อยละ 10
- ลดอัตราเพิ่มของการเจ็บป่วยด้วยโรคที่ป้องกันได้ใน 5 อันดับแรก คือ หัวใจ ความดันโลหิตสูง เบาหวาน หลอดเลือดสมอง และมะเร็ง
- เพิ่มผลิตภาพแรงงาน และลดรายจ่ายด้านสุขภาพของบุคคลลงในระยะยาว

2. การพัฒนาชุมชนและแก้ปัญหาความยากจน

- พัฒนาให้ทุกชุมชนมีแผนชุมชนแบบมีส่วนร่วม และองค์กรปกครองส่วนท้องถิ่น นำแผนชุมชนไปใช้ประกอบการจัดสรรงบประมาณ
- ลดสัดส่วนผู้อยู่ใต้เส้นความยากจนลงเหลือร้อยละ 4 ภายในปี 2554
- ขยายโอกาสการเข้าถึงแหล่งทุนของคนในชุมชน และชนบท

- ประชาชนมีส่วนร่วมในการตัดสินใจในกระบวนการบริหาร และการพัฒนาประเทศเพิ่มขึ้น

3. การปรับโครงสร้างเศรษฐกิจ ปรับโครงสร้างเศรษฐกิจให้มีความสมดุลและยั่งยืน ดังนี้

- สัดส่วนภาคเศรษฐกิจในประเทศต่อภาคการค้าระหว่างประเทศเพิ่มขึ้นเป็นร้อยละ 75 ภายในปี 2554
- สัดส่วนภาคการผลิตเกษตรและอุตสาหกรรมเกษตรเพิ่มขึ้นเป็นร้อยละ 15 ภายในปี 2554
- อัตราเงินเฟ้อทั่วไปเฉลี่ยร้อยละ 3.0 – 3.5 ต่อปี
- สัดส่วนหนี้สาธารณะต่อผลิตภัณฑ์มวลรวมในประเทศ ไม่เกินร้อยละ 50
- ความยืดหยุ่นการใช้พลังงานเฉลี่ยไม่เกิน 1:1 ในระยะของแผนพัฒนาเศรษฐกิจและสังคมแห่งชาติ ฉบับที่ 10 (พ.ศ. 2550 – 2554)
- เพิ่มสัดส่วนการใช้พลังงานหมุนเวียนเป็นร้อยละ 8 รวมทั้งลดสัดส่วนการใช้พลังงานต่อผลิตภัณฑ์มวลรวมในประเทศ โดยเฉพาะอย่างยิ่งลดการใช้ น้ำมันในภาคการขนส่งให้เหลือร้อยละ 30 ของการใช้พลังงานทั้งหมด
- รายได้ของกลุ่มที่มีรายได้สูงสุดร้อยละ 20 แรกมีสัดส่วนไม่เกิน 10 เท่าของรายได้ของกลุ่มที่มีรายได้ต่ำสุดร้อยละ 20 ภายในปี 2554
- สัดส่วนผลผลิตของวิสาหกิจขนาดกลางและขนาดย่อมต่อผลิตภัณฑ์มวลรวมในประเทศ ไม่ต่ำกว่าร้อยละ 40 ในระยะของแผนพัฒนาเศรษฐกิจและสังคมแห่งชาติ ฉบับที่ 10 (พ.ศ. 2550 – 2554)

4. การสร้างความมั่นคงของฐานทรัพยากรและสิ่งแวดล้อม รักษาความอุดมสมบูรณ์ของฐานทรัพยากรและความหลากหลายทางชีวภาพโดย

- มีพื้นที่ป่าไม้ไม่น้อยกว่าร้อยละ 33 และต้องเป็นพื้นที่ป่าอนุรักษ์ไม่น้อยกว่าร้อยละ 18 ของพื้นที่ประเทศ และรักษาพื้นที่ทำการเกษตรในเขตชลประทานไว้ไม่น้อยกว่า 31 ล้านไร่

- รักษาคุณภาพน้ำในลุ่มน้ำต่างๆ และแหล่งน้ำธรรมชาติให้อยู่ในเกณฑ์พอใช้และดีรวมกันไม่ต่ำกว่าร้อยละ 85
- คุณภาพอากาศอยู่ในเกณฑ์มาตรฐาน โดยเฉพาะฝุ่นละอองขนาดเล็กต้องมีค่าเฉลี่ย 24 ชั่วโมงไม่เกิน 120 มก./ลบ.ม. อัตราการปล่อยก๊าซคาร์บอนไดออกไซด์ต่อประชากรลดลงร้อยละ 5 จากปี 2546 คือไม่เกิน 3.5 ตัน/คนปี
- ควบคุมอัตราการผลิตขยะในเขตเมืองไม่เกิน 1 กก./คน/วัน และของเสียอันตรายจากชุมชนและอุตสาหกรรมได้รับการจัดการอย่างถูกต้องร้อยละ 80 ของปริมาณของเสียอันตรายทั้งหมด
- มีระบบฐานข้อมูลความหลากหลายทางชีวภาพที่สมบูรณ์ระดับประเทศ 1 ระบบ

5. การส่งเสริมธรรมาภิบาล มุ่งให้บริหารจัดการประเทศดีขึ้น ดังนี้

- มีคะแนนภาพลักษณ์ของความโปร่งใสอยู่ที่ 5.0 ภายในปี 2554
- ระบบราชการมีขนาดที่เหมาะสม และมีการดำเนินงานที่คุ้มค่าเพิ่มขึ้น
- ลดกำลังคนภาครัฐการให้ได้รับร้อยละ 10 ภายในปี 2554
- ธรรมาภิบาลในภาคธุรกิจเอกชนเพิ่มขึ้น ท้องถิ่นมีขีดความสามารถในการจัดเก็บรายได้และมีอิสระในการพึ่งตนเองมากขึ้น
- ภาคประชาชนมีความเข้มแข็ง รู้สิทธิ หน้าที่ และมีส่วนร่วมมากขึ้นในการตัดสินใจและรับผิดชอบในการบริหารจัดการประเทศ และมีการสร้างองค์ความรู้เกี่ยวกับประชาธิปไตยและธรรมาภิบาลในบริบทไทยเพิ่มขึ้นในระยะแผนพัฒนาเศรษฐกิจและสังคมแห่งชาติ ฉบับที่ 10 (พ.ศ. 2550 – 2554)

ยุทธศาสตร์การจัดสรรงบประมาณรายจ่ายประจำปีงบประมาณ พ.ศ. 2550 กำหนดขึ้น เพื่อให้การใช้จ่ายงบประมาณรายจ่ายในปีงบประมาณ พ.ศ. 2550 เป็นไปอย่างมีประสิทธิภาพและประสิทธิผล สอดคล้องกับลำดับความสำคัญที่จะต้องเริ่มดำเนินการตามสถานการณ์ปัจจุบัน บนพื้นฐานของหลักสำคัญ 4 ประการ คือ โปร่งใส เป็นธรรม ประหยัด และมีประสิทธิภาพ โดยให้ความสำคัญในประเด็นยุทธศาสตร์ และกลยุทธ์การดำเนินการ ดังนี้

1. ยุทธศาสตร์การจัดความยากจนและพัฒนาชนบท

1.1 การจัดความยากจนและพัฒนาชนบท

แนวทางการจัดสรรงบประมาณ

- 1.1.1 ส่งเสริมกระบวนการเรียนรู้ การประยุกต์ใช้ปรัชญาของเศรษฐกิจพอเพียง การปฏิบัติงานตามโครงการอันเนื่องมาจากพระราชดำริ เช่น การทำการเกษตรตามแนวทางทฤษฎีใหม่ เพื่อสร้างความมั่นคงทางด้านอาหารและการดำรงชีวิตในระดับครัวเรือน การพัฒนาศูนย์เรียนรู้เศรษฐกิจพอเพียง หมู่บ้านวิชาการเกษตรภายใต้ปรัชญาเศรษฐกิจพอเพียง เป็นต้น
- 1.1.2 ปรับปรุงและพัฒนาการใช้ทรัพยากรการผลิตอย่างมีประสิทธิภาพ เช่น ที่ดิน ทำกิน บ่อน้ำในไร่นา ให้แก่เกษตรกรอย่างทั่วถึงและสอดคล้องกับการผลิตตามทฤษฎีใหม่
- 1.1.3 ส่งเสริมการรวมกลุ่ม ทำวิจัยเพื่อสร้างองค์ความรู้โดยชุมชน การมีส่วนร่วมของชุมชนในการร่วมกันแก้ไขปัญหาความยากจน การพัฒนาและจัดทำแผนชุมชนให้ตรงกับความต้องการของประชาชนและเชื่อมโยงกับแผนท้องถิ่น
- 1.1.4 พัฒนากลุ่มเงินออมหรือกลุ่มสัจจะออมทรัพย์ในชุมชน การพัฒนาสหกรณ์เครดิตยูเนี่ยน เสริมสร้างกลไกเพื่อให้คนยากจนมีแหล่งเงินทุนในการผลิตและมีความมั่นคงในอาชีพ รวมทั้งสนับสนุนให้จัดทำบัญชีชุมชน และบัญชีครัวเรือน
- 1.1.5 พัฒนาองค์ความรู้และภูมิปัญญาท้องถิ่นเพื่อเป็นพื้นฐานในการพัฒนาเศรษฐกิจชุมชนอย่างยั่งยืน โดยใช้กระบวนการวิสาหกิจชุมชน การแปรรูปสินค้าในชุมชน การสร้างมูลค่าและพัฒนาผลิตภัณฑ์ของชุมชน ให้สอดคล้องกับความต้องการของตลาดทั้งในระดับชุมชนและระดับประเทศ
- 1.1.6 สร้างกลไกรักษาเสถียรภาพด้านราคา ให้มีความโปร่งใสและมีมีส่วนร่วมของผู้มีส่วนได้ส่วนเสีย พัฒนาระบบสหกรณ์และส่งเสริมการกระจายผลตอบแทนแก่เกษตรกรอย่างเป็นธรรม

- 1.1.7 สนับสนุนการให้บริการและคำแนะนำ เสริมสร้างทักษะต่าง ๆ เพื่อสร้างโอกาสและทางเลือกในการประกอบอาชีพแก่แรงงานไร้ฝีมือ เกษตรกร และผู้ด้อยโอกาส ตลอดจนสร้างภูมิปัญญาทางบัญชีแก่เกษตรกร
- 1.1.8 พัฒนาการจัดทำและการใช้ประโยชน์จากฐานข้อมูลเกี่ยวกับปัญหาความยากจนทั้งในมิติพื้นที่และระดับบุคคลโดยชุมชนมีบทบาทในบริหารจัดการร่วมกับองค์กรปกครองส่วนท้องถิ่น

2. ยุทธศาสตร์การพัฒนาคนและสังคมที่มีคุณภาพ

2.1 การสร้างสังคมแห่งการเรียนรู้ตลอดชีวิต พัฒนาคนให้มีความรู้คู่คุณธรรมและจริยธรรม แนวทางการจัดสรรงบประมาณ

- 2.1.1 ส่งเสริมกระบวนการพัฒนาคนให้ยึดมั่นในคุณธรรม จริยธรรม ความมีวินัย มีจิตสาธารณะ การเอื้ออาทรต่อผู้อื่น โดยกลไกความร่วมมือของครอบครัว สถาบันการศึกษา และสถาบันศาสนา และให้ความสำคัญแก่การสร้างสภาพแวดล้อมที่เหมาะสม ครอบครัวอบอุ่น เสริมสร้างความรู้พ่อแม่ในการดูแลสุขภาพและพัฒนาเด็กตั้งแต่แรกเกิดทั้งทางจิตใจ อารมณ์ สังคมและสติปัญญา ปลุกฝังความรู้ให้รู้เท่าทันต่อการเปลี่ยนแปลงทางเศรษฐกิจและสังคม
- 2.1.2 ขยายบริการและโอกาสทางการศึกษาให้ทั่วถึง การเข้าถึงความรู้ และผลิตกำลังคนให้สอดคล้องกับความต้องการของประเทศ ด้วยวิธีการที่หลากหลาย เช่น การกู่ยืมเพื่อการศึกษา การให้สิทธิประโยชน์ทางภาษี การประยุกต์ใช้เทคโนโลยีสารสนเทศ และการสื่อสาร เป็นต้น
- 2.1.3 เร่งรัดการปฏิรูปการศึกษา การพัฒนาศักยภาพครู อาจารย์ บุคลากรทางการศึกษา การพัฒนาระบบคุณวุฒิวิชาชีพ และกระบวนการเรียนการสอนทุกรูปแบบทั้งในและนอกระบบที่เน้นผู้เรียนเป็นสำคัญ มีการเรียนรู้ที่เหมาะสมตามช่วงวัย มีทักษะในการคิด วิเคราะห์อย่างมีเหตุผล และมีความคิดริเริ่มสร้างสรรค์ ตลอดจนสนับสนุนการเรียนรู้ตลอดชีวิต
- 2.1.4 สร้างสภาพแวดล้อมแหล่งเรียนรู้ การศึกษาวิจัยและนวัตกรรมใหม่ ที่เอื้อต่อการเรียนรู้แบบบูรณาการทั้งในและนอกระบบโดยส่งเสริมนิสัยใฝ่รู้ รักการอ่าน สร้างวัฒนธรรมการเรียนรู้อย่างต่อเนื่อง การเรียนรู้ภาษาต่างประเทศ ตั้งแต่เด็กจนตลอดชีวิตและสร้างศูนย์การเรียนรู้ขั้นพื้นฐานและวิชาการด้านต่าง ๆ และแหล่งบริการองค์

ความรู้อย่างสอดคล้องกับลักษณะเฉพาะของท้องถิ่นทั่วประเทศ รวมทั้งกิจกรรมทางด้านสังคม ศาสนา วัฒนธรรม และการกีฬา

- 2.1.5 พัฒนาความร่วมมือระหว่างภาครัฐ ผู้ประกอบการ และสถาบันการศึกษาในการผลิตและพัฒนากำลังคน ฝีมือแรงงานอย่างเป็นระบบในทุกๆระดับ รวมทั้งสร้างสิ่งจูงใจให้มีการเรียนในสายอาชีพศึกษามากขึ้น
- 2.1.6 รองรับและขยายการสร้างต้นแบบการบริหารจัดการการศึกษาที่พึงประสงค์ เช่น โรงเรียนวิถีพุทธ หนึ่งอำเภอหนึ่งโรงเรียนในฝัน และหนึ่งโรงเรียนหนึ่งนวัตกรรม เป็นต้น

2.2 การอนุรักษ์ สืบทอดประเพณี วัฒนธรรมที่ดั้งเดิมและพัฒนาภูมิปัญญา

แนวทางการจัดสรรงบประมาณ

- 2.2.1 ปฏิรูปจิตสำนึก ค่านิยมและคุณค่าความเป็นไทย รวมทั้งส่งเสริมความเข้าใจ ความหลากหลายทางวัฒนธรรม การอยู่ร่วมกันอย่างสมานฉันท์ ตลอดจนการรู้เท่าทันสังคมโลก
- 2.2.2 พัฒนาแหล่งเรียนรู้ องค์กรความรู้และการแลกเปลี่ยนทางวัฒนธรรมประเพณีที่ดั้งเดิม และสร้างสรรค์งานศิลปะระดับท้องถิ่น ระดับชาติ และระดับนานาชาติ รวมทั้งการต่อยอดภูมิปัญญา และการสร้างนวัตกรรมทางด้านศิลปวัฒนธรรมในกลุ่มเยาวชน และศิลปินรุ่นใหม่ โดยเพิ่มบทบาทสถาบันศาสนาและภาคีความร่วมมือต่าง ๆ
- 2.2.3 สร้างสิ่งจูงใจให้ภาครัฐและเอกชนส่งเสริมคุณค่าทางวัฒนธรรมและเอกลักษณ์ไทย การอนุรักษ์ศาสนา ศิลปะและวัฒนธรรม รวมทั้งการยกย่องเชิดชูบุคคลทั้งภาครัฐ เอกชน สถาบันทางสังคม และภาคีความร่วมมือต่าง ๆ ที่มีบทบาทนำในการสร้างความภาคภูมิใจในความเป็นไทย
- 2.2.4 พัฒนาต่อยอดภูมิปัญญาที่สามารถนำไปใช้ในชีวิตประจำวัน และใช้ประโยชน์ทางเศรษฐกิจและสังคมที่สามารถเพิ่มผลผลิตภาพการผลิต การสร้างสรรค์คุณค่า พัฒนาคุณภาพชีวิต อนุรักษ์และใช้ประโยชน์ทรัพยากรธรรมชาติอย่างยั่งยืน รวมทั้งจัดการทรัพย์สินทางปัญญาอย่างเป็นระบบ

2.3 การเสริมสร้างสุขภาวะของประชาชนอย่างครบวงจรและมีคุณภาพมาตรฐาน

แนวทางการจัดสรรงบประมาณ

- 2.3.1 เพิ่มคุณภาพของระบบประกันสุขภาพถ้วนหน้า พัฒนาคุณภาพบริการและการผลิตบุคลากรด้านการแพทย์และสาธารณสุข และปฏิรูประบบบริหารจัดการทางการแพทย์และสาธารณสุขให้มีประสิทธิภาพและครบวงจร ทั้งการวิจัยและพัฒนา

ระบบเฝ้าระวัง ควบคุม และป้องกันโรค การส่งเสริมสุขภาพ การฟื้นฟูสมรรถภาพทางกายและจิตใจ การดูแลผู้สูงอายุ ตลอดจนการคุ้มครองผู้บริโภคให้ครอบคลุมทุกกลุ่มอายุ การดูแล ควบคุมมาตรฐานผลิตภัณฑ์สุขภาพ และการผลิตวัตถุอันตราย ยา รวมทั้งการพัฒนาองค์ความรู้ การวิจัยและพัฒนาที่ส่งเสริมการเป็นศูนย์กลางสุขภาพ (Medical Hub)

- 2.3.2 เสริมสร้างคนไทยแข็งแรง ให้ลด ละ เลิกพฤติกรรมสุ่มเสี่ยงต่อสุขภาพ ส่งเสริมการออกกำลังกายและดูแลสุขภาพตนเอง การบริโภคที่ปลอดภัย ใช้ภูมิปัญญาไทยในการเสริมสร้างสุขภาพที่ดี รวมทั้งนำมาตรการภาษีการบริโภคสินค้าที่มีอันตรายต่อสุขภาพมากระตุ้นการปรับเปลี่ยนพฤติกรรมบุคคล
- 2.3.3 พัฒนา ถ่ายทอด และคุ้มครองภูมิปัญญาการแพทย์แผนไทย การแพทย์พื้นบ้าน การแพทย์ทางเลือก และสมุนไพร ควบคู่กับการเร่งรัดกระบวนการจัดลิขสิทธิ์ให้รวดเร็วยิ่งขึ้น
- 2.3.4 ส่งเสริมการกีฬาเพื่อสร้างโอกาสให้เยาวชนพัฒนาทักษะด้านกีฬาสู่ความเป็นเลิศ สร้างนิสัยรักการกีฬาและใช้เวลาว่างให้เป็นประโยชน์

2.4 การเสริมสร้างความมั่นคงของชีวิตและสังคม

แนวทางการจัดสรรงบประมาณ

- 2.4.1 สนับสนุนให้ประชาชนเป็นเจ้าของที่อยู่อาศัยที่มีคุณภาพ ทั้งในกลุ่มผู้มีรายได้น้อย รายได้ปานกลาง โดยมีกลไกทางการเงิน และการคุ้มครองผู้บริโภค รวมทั้งเน้นการพัฒนาสภาพแวดล้อมในชุมชนให้น่าอยู่ และจัดหาสาธารณูปการ ไฟฟ้า น้ำประปาให้แก่ประชาชน
- 2.4.2 ป้องกันและปราบปรามอาชญากรรม ผู้มีอิทธิพล ผู้ผลิตและผู้ค้ายาเสพติดอย่างเข้มงวด รวมทั้งใช้มาตรการทางสังคม และกระบวนการมีส่วนร่วมของชุมชนควบคู่ไปกับมาตรการทางกฎหมาย และบำบัดฟื้นฟูผู้ติดยาเสพติดให้สามารถกลับไปใช้ชีวิตในสังคมได้อย่างปกติสุข
- 2.4.3 ส่งเสริมความรู้และอาชีพให้กลุ่มเป้าหมายเด็ก เยาวชน สตรี ผู้ด้อยโอกาส และคนพิการสามารถพึ่งตนเองได้
- 2.4.4 สร้างหลักประกันความเสมอภาค และศักดิ์ศรีของความเป็นมนุษย์แก่ประชาชนทุกกลุ่ม โดยเฉพาะกลุ่มผู้ด้อยโอกาส รวมทั้งจัดกระบวนการค้ำมนุษย์ และการละเมิดสิทธิทุกรูปแบบ

- 2.4.5 สร้างหลักประกันความมั่นคงทางเศรษฐกิจและสังคมที่หลากหลายประเภทอย่างทั่วถึง สามารถป้องกันและบรรเทาความเสี่ยงที่เผชิญได้อย่างมีประสิทธิภาพ ส่งเสริมการประกอบอาชีพ สร้างรายได้และการดำรงชีวิตให้มีความมั่นคง โดยเฉพาะการสร้างโอกาสให้ประชาชนเข้าถึงแหล่งทุน การคุ้มครองทางสังคมที่เป็นทางการและไม่เป็นทางการ และส่งเสริมการออมระดับครัวเรือน
- 2.4.6 สร้างหลักประกันให้แก่ผู้ประกันตนและครอบครัว ตลอดจนรักษาสิทธิประโยชน์ของผู้ใช้แรงงาน
- 2.4.7 ส่งเสริมการคุ้มครองทางสังคมแก่ผู้ที่อยู่ในเศรษฐกิจนอกระบบอย่างทั่วถึงและผู้ที่ได้รับผลกระทบจากปัญหาสังคมโดยชุมชนมีบทบาทร่วม รวมทั้งสนับสนุนให้ชุมชนและองค์กรปกครองส่วนท้องถิ่นมีบทบาทให้ความช่วยเหลือผู้ด้อยโอกาสที่ไม่สามารถพึ่งตนเองได้
- 2.4.8 ปราบปราม ควบคุมสิ่งและสื่อวัยเด็กและเยาวชน รวมทั้งกำหนดเขตปลอดอบายมุขรอบสถานศึกษา และขยายพื้นที่สาธารณะ เพื่อเป็นแหล่งเรียนรู้และพักผ่อนสำหรับเด็กและเยาวชน
- 2.4.9 ส่งเสริมการให้ความรู้และสร้างจิตสำนึกของประชาชนเกี่ยวกับความปลอดภัย การป้องกันอุบัติเหตุ และการเตรียมความพร้อมสำหรับสาธารณภัย
- 2.4.10 พัฒนาระบบบริหารจัดการด้านแรงงานให้มีประสิทธิภาพ ส่งเสริมระบบแรงงานสัมพันธ์ และสร้างเครือข่ายด้านภัยด้านแรงงานสัมพันธ์
- 2.4.11 เสริมสร้างกระบวนการยุติธรรมแบบบูรณาการและการใช้กฎหมาย การใช้กระบวนการทางเลือก และสร้างจิตสำนึกด้านสิทธิและหน้าที่ของพลเมือง

2.5 การเตรียมความพร้อมแก่สังคมเพื่อให้ผู้สูงอายุเป็นทรัพยากรที่มีคุณค่า

แนวทางการจัดสรรงบประมาณ

- 2.5.1 สร้างความเข้มแข็งให้สถาบันครอบครัวและชุมชน ร่วมกันพัฒนาศักยภาพและคุ้มครองสมาชิกทุกช่วงวัยอย่างเป็นองค์รวม
- 2.5.2 พื้นฟูค่านิยมที่ส่งเสริมการอยู่ร่วมกันของคนต่างวัย และเปิดโอกาสให้ผู้สูงอายุนำความรู้และประสบการณ์มาทำประโยชน์เพื่อสังคมและสร้างรายได้ รวมถึงระบบคลังสมอง
- 2.5.3 ส่งเสริมการออมและสร้างหลักประกันด้านรายได้ในช่วงวัยทำงานอย่างต่อเนื่อง รวมทั้งการเพิ่มโอกาสในการทำงานของผู้สูงอายุ

- 2.5.4 สร้างและขยายโอกาสในการเข้าถึงหลักประกันทางสังคมขั้นพื้นฐานสำหรับผู้สูงอายุ โดยเฉพาะผู้สูงอายุที่ยากจน ไร้คนดูแลหรือมีภาระในการเลี้ยงดูสมาชิกในครอบครัว

3. ยุทธศาสตร์การปรับโครงสร้างเศรษฐกิจให้ขยายตัวอย่างสมดุล

3.1 การปรับโครงสร้างภาคเกษตร

แนวทางการจัดสรรงบประมาณ

- 3.1.1 สร้างมูลค่าให้สินค้าเกษตร (Value Creation) ในสินค้าที่มีศักยภาพด้านการตลาด เช่น ข้าว ยางพารา กุ้ง ไข่ไก่ มันสำปะหลัง อ้อย ปาล์มน้ำมัน สมุนไพร เป็นต้น
- 3.1.2 ส่งเสริมการผลิตและการแปรรูปสินค้าเกษตรตามระบบความปลอดภัยอาหาร (Food Safety) โดยพัฒนาระบบมาตรฐานการตรวจสอบรับรองคุณภาพและผลิตสินค้าเกษตรที่ปลอดภัยต่อสารพิษ ส่งเสริมระบบเกษตรอินทรีย์ เกษตรยั่งยืนด้วยการใช้เทคโนโลยีที่เหมาะสม ลดการใช้สารเคมีในภาคเกษตร ตลอดจนส่งเสริมให้มีการใช้วัสดุเหลือทิ้งทางการเกษตรมาใช้ประโยชน์ รวมทั้งเฝ้าระวังและแก้ไขปัญหาใช้หัวดินก
- 3.1.3 สนับสนุนการพัฒนาความสามารถในการบริหารจัดการ การตลาด การออกแบบบรรจุภัณฑ์ เพื่อพัฒนาเกษตรกรให้เป็นผู้ประกอบการเกษตร
- 3.1.4 ส่งเสริมการวิจัยพัฒนานวัตกรรมและเทคโนโลยีชีวภาพควบคู่กับภูมิปัญญาท้องถิ่น การปรับปรุงพันธุ์พืชในสินค้าที่เป็นอาหาร สมุนไพร พลังงาน และไฟเบอร์
- 3.1.5 ปรับปรุงประสิทธิภาพระบบชลประทานให้สัมพันธ์กับระบบการใช้ที่ดิน เพื่อกำหนดพื้นที่เกษตรกรรมที่เหมาะสมกับการปรับโครงสร้างภาคเกษตร
- 3.1.6 พัฒนาและฟื้นฟูความอุดมสมบูรณ์ของดิน รวมทั้งกำหนดมาตรการและโครงการเพื่อรักษาสภาพหน้าดิน เพื่อเพิ่มประสิทธิภาพทางการเกษตร
- 3.1.7 สนับสนุนให้มีกลไกการปรับเปลี่ยนและเพิ่มประสิทธิภาพในการแข่งขันของสินค้าเกษตรที่ได้รับผลกระทบจากการเปิดเสรีทางการค้าและการเปลี่ยนแปลงของเงื่อนไขข้อตกลงระหว่างประเทศ
- 3.1.8 พัฒนาระบบโครงสร้างพื้นฐานทางการเกษตรในด้านการขนส่ง เก็บรักษา และรวบรวมผลผลิตหลังการเก็บเกี่ยว

3.2 การปรับโครงสร้างภาคอุตสาหกรรม

แนวทางการจัดสรรงบประมาณ

- 3.2.1 สนับสนุนการใช้วัตถุดิบในประเทศและการเพิ่มมูลค่าสินค้า โดยเน้นการสร้างมูลค่าโดยใช้องค์ความรู้และนวัตกรรม เพื่อสร้างผลิตภัณฑ์ที่มีความแตกต่าง มีการออกแบบและตราสินค้าของตนเองแทนการรับจ้างผลิต
- 3.2.2 สนับสนุนให้เกิดการลงทุนเพื่อสร้าง พัฒนา และขับเคลื่อนอุตสาหกรรมใหม่ที่มีศักยภาพสูงและแนวโน้มการตลาดที่ดี เช่น อุตสาหกรรมยานยนต์ อุตสาหกรรมปิโตรเคมี อุตสาหกรรมผลิตภัณฑ์ยาง อุตสาหกรรมแพคเกจจิ้ง อุตสาหกรรมไฟฟ้าและอิเล็กทรอนิกส์ และอุตสาหกรรมโอกาสใหม่ (New Wave Industries) เช่น อุตสาหกรรมพลังงานชีวภาพ ผลิตภัณฑ์อาหารเสริม (Nutra-ceutical) รวมทั้งปรับปรุงประสิทธิภาพกลุ่มอุตสาหกรรมที่อ่อนแอ และเตรียมความพร้อมสำหรับอุตสาหกรรมที่ได้รับผลกระทบจากการเปลี่ยนแปลงของตลาดและข้อตกลงระหว่างประเทศ
- 3.2.3 พัฒนาอุตสาหกรรมพื้นฐาน เพื่อรองรับอุตสาหกรรมต่อเนื่องและลดการพึ่งพาการนำเข้าจากต่างประเทศ
- 3.2.4 เร่งพัฒนาทักษะและความสามารถของบุคลากรในภาคอุตสาหกรรมทั้งระบบและสนับสนุนการฝึกอบรมให้สอดคล้องกับความต้องการที่จะยกระดับอุตสาหกรรมรายสาขา โดยเฉพาะกลุ่มอุตสาหกรรมที่มีความต้องการสูง เช่น อุตสาหกรรมแม่พิมพ์ อุตสาหกรรมยานยนต์ อุตสาหกรรมแพคเกจจิ้ง อุตสาหกรรมปิโตรเคมี อุตสาหกรรมพลังงานชีวภาพ อุตสาหกรรมวัสดุชีวภาพและผลิตภัณฑ์อาหารเสริม เป็นต้น
- 3.2.5 พัฒนาปัจจัยด้านโครงสร้างพื้นฐานให้เอื้อต่อการดำเนินธุรกิจ เชื่อมโยงสถาบันการศึกษาและสถาบันเฉพาะทางต่าง ๆ ในการสร้างและพัฒนาระบบบ่มเพาะธุรกิจ และธุรกิจที่ใช้เทคโนโลยีใหม่ ๆ ผ่านสถาบันเฉพาะทาง รวมทั้งสร้างบรรยากาศทางการค้าและการลงทุนให้กับอุตสาหกรรม ตลอดจนจัดให้มีระบบอำนวยความสะดวก เช่น ศูนย์ทดสอบและรับรองมาตรฐานผลิตภัณฑ์ เป็นต้น
- 3.2.6 ส่งเสริมการเพิ่มประสิทธิภาพและมูลค่าผลผลิตของวิสาหกิจขนาดกลางและขนาดย่อม (SMEs) และวิสาหกิจชุมชน โดยการพัฒนากระบวนการรวมกลุ่มในเชิงกลุ่ม

อุตสาหกรรมและในเชิงพื้นที่ (Cluster) ที่เป็นอุตสาหกรรมเป้าหมายของประเทศ ได้แก่ อุตสาหกรรมอาหาร เป็นต้น

- 3.2.7 สร้างเสริมความสามารถในการปรับตัวและใช้ความรู้ใหม่ ๆ สำหรับผู้ประกอบการ พัฒนาระบบข้อมูลเชื่อมโยงการผลิตและตลาดโลก รวมทั้งส่งเสริมความสามารถในการเข้าถึงแหล่งทุนของผู้ประกอบการ
- 3.2.8 กำกับดูแลกระบวนการผลิต ส่งเสริมให้สถานประกอบการใช้มาตรฐานความปลอดภัยในการทำงาน มาตรฐานโรงงาน และมาตรฐานแรงงาน เพื่อลดมลภาวะ และป้องกันข้อกีดกันทางการค้า
- 3.2.9 สนับสนุนการจัดทำแผนที่นำทางการบริหารจัดการสิทธิบัตร เพื่อให้ผู้ประกอบการใช้ต่อยอดในการผลิตผลิตภัณฑ์เป้าหมายในกลุ่มอุตสาหกรรมใหม่และกลุ่มอุตสาหกรรมที่มีศักยภาพสูงที่แข่งขันได้คืออยู่แล้ว

3.3 การปรับโครงสร้างการท่องเที่ยว การบริการ และการค้า

แนวทางการจัดสรรงบประมาณ

- 3.3.1 พัฒนาแหล่งท่องเที่ยวเชื่อมโยงโทรคม และพัฒนาแหล่งท่องเที่ยวใหม่ในเชิงกลุ่มพื้นที่ที่มีศักยภาพ เพื่อสร้างทางเลือกใหม่แก่อุตสาหกรรมการท่องเที่ยว อาทิ แหล่งท่องเที่ยวชายฝั่งทะเลภาคใต้ตอนบน แหล่งท่องเที่ยวเชิงประวัติศาสตร์ วัฒนธรรม เช่น อุทยานประวัติศาสตร์สุโขทัย ศรีสัชนาลัย วัฒนธรรมล้านนา อารยธรรมขอม เป็นต้น รวมทั้งพัฒนาระบบโครงสร้างพื้นฐานเพื่อเชื่อมโยงและอำนวยความสะดวกในการเข้าถึงแหล่งท่องเที่ยว
- 3.3.2 ส่งเสริมตลาดการท่องเที่ยวและกลุ่มลูกค้าธุรกิจบริการอย่างต่อเนื่อง เพื่อรักษาฐานตลาดเดิมและขยายตลาดใหม่ๆ โดยเฉพาะ ตลาดนักท่องเที่ยวคุณภาพสูง เช่น กลุ่มประชุมและแสดงสินค้า กลุ่มลูกค้าที่ต้องการดูแลสุขภาพ เป็นต้น รวมทั้งส่งเสริมคนไทยท่องเที่ยวไทย
- 3.3.3 พัฒนาปัจจัยแวดล้อมให้เอื้อต่อการดำเนินธุรกิจ อาทิ มาตรฐานความปลอดภัยในชีวิตและทรัพย์สินของนักท่องเที่ยว สิ่งอำนวยความสะดวกพัฒนาคุณภาพของบุคลากร คุณภาพและยกระดับมาตรฐานการให้บริการด้านการท่องเที่ยวในธุรกิจ

หลัก และธุรกิจเกี่ยวเนื่องอื่น ๆ รวมทั้งเสริมสร้างขีดความสามารถในการดำเนิน
ธุรกิจของผู้ประกอบการ และการบริหารจัดการขององค์กรชุมชนในท้องถิ่น

- 3.3.4 สนับสนุนการพัฒนาธุรกิจบริการที่มีศักยภาพเพื่อรองรับความต้องการของตลาดโลก
บนฐานความโดดเด่นทางวัฒนธรรมและความเป็นไทย เช่น บริการสุขภาพ
การศึกษานานาชาติระดับอุดมศึกษา การจัดประชุมและสัมมนานานาชาติ การถ่าย
ทำภาพยนตร์ เป็นต้น
- 3.3.5 สร้างมาตรฐานและพัฒนาระบบการค้าให้เป็นธรรม และเป็นที่ยอมรับในระดับสากล
ดำเนินมาตรการปกป้องและรักษาสิทธิในทรัพย์สินทางปัญญา
- 3.3.6 ส่งเสริมการสร้างตราสัญลักษณ์สินค้าและบริการของไทยให้เป็นที่ยอมรับทั้งในประเทศ
และต่างประเทศ
- 3.3.7 พัฒนาสิ่งอำนวยความสะดวกทางการค้า (Trade Facilitation) ส่งเสริมการใช้
พาณิชย์อิเล็กทรอนิกส์ ส่งเสริมการเข้าถึงแหล่งทุน และการประกันภัยเพื่อลดความ
เสี่ยง (Trade Credit Insurance)

3.4 การบริหารการเงินการคลัง

แนวทางการจัดสรรงบประมาณ

- 3.4.1 บริหารจัดการด้านรายได้ รายจ่าย ทรัพย์สิน และหนี้สินของรัฐให้ โปร่งใส เป็นธรรม
ประหยัด และมีประสิทธิภาพ
- 3.4.2 จัดหาแหล่งเงินทุนและจัดสรรทุนที่เหมาะสมเพื่อการพัฒนาเศรษฐกิจที่ยั่งยืน
- 3.4.3 สร้างความเข้มแข็ง ความโปร่งใส และส่งเสริมธรรมาภิบาล ในสถาบันการเงิน และ
ตลาดทุน สนับสนุนโอกาสและช่องทางการเข้าถึงแหล่งทุนของทั้งธุรกิจขนาดใหญ่
SMEs และผู้ประกอบการใหม่ รวมทั้งสร้างทางเลือกในการออมของประชาชน
ได้มากขึ้น
- 3.4.4 ส่งเสริมการออมของประเทศในทุกระดับ การนำเงินออมไปใช้สำหรับการสร้าง
กิจกรรมทางเศรษฐกิจอย่างมีประสิทธิภาพ รวมทั้งการสร้างวินัยในการใช้จ่ายของ
ภาครัฐไว้ก่อนให้อยู่ในระดับที่เหมาะสม
- 3.4.5 พัฒนาระบบเทคโนโลยีสารสนเทศ ระบบการบริหารการเงินการคลังภาครัฐสู่ระบบ
อิเล็กทรอนิกส์ (GFMS) และบุคลากรด้านการงบประมาณ ด้านการเงินการคลัง

เชิงรุก รวมทั้งการพัฒนานวัตกรรมทางการเงิน ที่มีระบบการตรวจสอบติดตามที่มีประสิทธิภาพ

3.5 การต่างประเทศและเศรษฐกิจระหว่างประเทศ

แนวทางการจัดสรรงบประมาณ

- 3.5.1 เสริมสร้างความเชื่อมั่นและความไว้วางใจในระดับผู้นำ ซึ่งแจ่มแนวนโยบายและข้อมูลของประเทศไทย พร้อมทั้งพัฒนาเครือข่ายสื่อมวลชนกับเพื่อนบ้านและประเทศที่มีความสำคัญ
- 3.5.2 ใช้การทูตวัฒนธรรมเพื่อเสริมสร้างภาพลักษณ์และกระชับความสัมพันธ์ระหว่างประเทศ รวมทั้งดำเนินนโยบายการทูตที่ก้าวไปข้างหน้าในภูมิภาคต่าง ๆ โดยเฉพาะอย่างยิ่งในภูมิภาคใหม่ ๆ
- 3.5.3 ผลักดันความร่วมมือทางเศรษฐกิจและสังคมกับประเทศเพื่อนบ้านทั้งในระดับทวิภาคีและพหุภาคีในกรอบต่างๆ ให้เกิดผลในทางปฏิบัติในลักษณะที่เอื้อประโยชน์ร่วมกัน
- 3.5.4 เร่งรัดมาตรการโครงการความร่วมมือต่าง ๆ รวมทั้งการดำเนินการเรื่องตลาดพันธบัตรเอเชีย เพื่อสร้างประชาคมอาเซียนทั้งด้านเศรษฐกิจ ความมั่นคง และสังคม วัฒนธรรมอันเป็นพื้นฐานไปสู่ประชาคมเอเชียตะวันออกเฉียง
- 3.5.5 สานต่อความร่วมมือในลักษณะหุ้นส่วนทางยุทธศาสตร์กับกลุ่ม P5 และประเทศสมาชิกองค์การเพื่อความร่วมมือทางเศรษฐกิจและการพัฒนา (OECD) เพิ่มบทบาทในการเป็นหุ้นส่วนเพื่อการพัฒนา กับพันธมิตรสำคัญ โดยใช้กลไกการทูตเชิงรุกด้านเศรษฐกิจ และเสริมสร้างความร่วมมือทางเศรษฐกิจในกรอบภูมิภาคเอเชีย-แปซิฟิก (APEC) และกรอบเอเชีย-ยุโรป (ASEM)
- 3.5.6 ส่งเสริมการเจรจาจัดทำเขตการค้าเสรี เปิดตลาดสำหรับสินค้าและบริการของไทยในเชิงรุกทั้งในตลาดเดิมและตลาดใหม่ เพื่อให้เข้าถึงผู้บริโภคในต่างประเทศโดยตรงมากขึ้น รวมทั้งปกป้องรักษาผลประโยชน์ทางการค้า ส่งเสริมการค้าและใช้สิทธิประโยชน์ทางการค้ากับประเทศที่มีเขตการค้าเสรี (Free Trade Area)
- 3.5.7 สร้างกลไกเพื่อรองรับผลกระทบและผลักดันการใช้ประโยชน์ที่เกิดจากการตกลงการค้าเสรีต่าง ๆ จากการค้า การลงทุน และการบริการ เพื่อช่วยเหลือธุรกิจหรือ

ผู้ประกอบการที่ถูกผลกระทบจากการเปิดเสรีให้สามารถปรับตัวเพื่อให้สามารถแข่งขันได้หรือปรับไปสู่ธุรกิจอื่นและบรรเทาผลกระทบด้านสังคมระหว่างการปรับตัว

- 3.5.8 พัฒนาผู้ประกอบการใหม่และส่งเสริมผู้ประกอบการไทยที่มีศักยภาพไปลงทุนในหลากหลายสาขาในต่างประเทศเพิ่มขึ้น และเจรจาเพื่อขอแก้ไขกฎ ระเบียบและกฎหมายที่เกี่ยวกับการลงทุนในประเทศพันธมิตร เพื่อส่งเสริมการลงทุนของไทยในต่างประเทศ อาทิ กฎหมายแรงงาน และกฎหมายที่เกี่ยวกับการให้บริการ

3.6 การพัฒนาวิทยาศาสตร์ เทคโนโลยี การวิจัย และนวัตกรรม

แนวทางการจัดสรรงบประมาณ

- 3.6.1 พัฒนาการเรียนรู้ด้านวิทยาศาสตร์ตั้งแต่วัยเด็กต่อเนื่องทุกระดับการศึกษา เพื่อสร้างนักวิจัยรุ่นใหม่ให้เป็นกำลังคนระดับกลางและระดับสูง ส่งผลให้เกิดการสร้างนวัตกรรมและการพัฒนาสู่ความเป็นเลิศ
- 3.6.2 สนับสนุนการวิจัยและพัฒนาทุกสาขาในการสร้างองค์ความรู้และเทคโนโลยีที่สอดคล้องกับศักยภาพของประเทศ ทันต่อการเปลี่ยนแปลง และพัฒนานวัตกรรมที่นำไปสู่การพึ่งตนเองและลดการนำเข้าเทคโนโลยีจากต่างประเทศ
- 3.6.3 ส่งเสริมการต่อยอดภูมิปัญญา และความเป็นไทยที่สอดคล้องกับความต้องการของสาขาการผลิต และบริการที่มีศักยภาพ
- 3.6.4 สนับสนุน การถ่ายทอดเทคโนโลยี และขับเคลื่อนนวัตกรรมของประเทศทั้งระบบ ส่งเสริมการบริการวิชาการแก่สังคม และการวิจัยเชิงปฏิบัติการแบบมีส่วนร่วมกับนักวิจัยท้องถิ่น
- 3.6.5 พัฒนาโครงสร้างพื้นฐานทางวิทยาศาสตร์และเทคโนโลยี พัฒนาระบบข้อมูลสารสนเทศทางภูมิศาสตร์ (GIS) และข้อมูลดาวเทียม เพื่อการพัฒนาประเทศแบบบูรณาการอย่างยั่งยืน สร้างกลไกและสภาพแวดล้อมที่เอื้อต่อการพัฒนาเทคโนโลยีและนวัตกรรมใหม่ เพื่อรองรับการปรับโครงสร้างการผลิตและการปรับเข้าสู่สังคมแห่งการเรียนรู้
- 3.6.6 ผลักดันให้มีการจดทะเบียนทรัพย์สินทางปัญญาของคนไทยทั้งในประเทศและนอกประเทศ และส่งเสริมกลไกการนำไปใช้ประโยชน์ในเชิงพาณิชย์

3.7 การพัฒนาโครงสร้างพื้นฐานและระบบโลจิสติกส์

- 3.7.1 พัฒนาเครือข่ายโลจิสติกส์ในประเทศให้เชื่อมโยงอย่างบูรณาการ ทั้งเครือข่ายภายในและการเชื่อมโยงไปสู่ต่างประเทศ โดยการพัฒนาระบบการขนส่งต่อเนื่องหลายรูปแบบ ระบบการขนส่งสนับสนุน (Feeder) รวมทั้งศูนย์รวบรวม และกระจายสินค้าตามจุดยุทธศาสตร์ฐานการผลิตของประเทศ รวมทั้งยกระดับประสิทธิภาพกระบวนการอำนวยความสะดวกทางการค้า
- 3.7.2 ปรับปรุงโครงสร้างการขนส่งและระบบโลจิสติกส์ โดยเน้นการขนส่งระบบราง ทางน้ำ และทางท่อ เพื่อเพิ่มประสิทธิภาพการใช้พลังงานและลดต้นทุนการขนส่ง
- 3.7.3 ปรับปรุงประสิทธิภาพการบริหารจัดการโลจิสติกส์ในภาคการผลิตให้เชื่อมโยงตลอดห่วงโซ่อุปทาน และพัฒนาธุรกิจการให้บริการโลจิสติกส์ บุคลากรและกลไกการขับเคลื่อนยุทธศาสตร์
- 3.7.4 พัฒนาโครงข่ายระบบขนส่งมวลชนในเขตกรุงเทพมหานครและปริมณฑลให้มีความสมบูรณ์ เพื่อให้เกิดความสะดวก รวดเร็ว ปลอดภัย ประหยัดเวลา และลดการใช้พลังงาน
- 3.7.5 พัฒนาโครงข่ายและบริการสื่อสารโทรคมนาคมที่ทันสมัย มีประสิทธิภาพ และราคาเป็นธรรม โดยคำนึงถึงความคุ้มค่าในการลงทุน และมุ่งเน้นให้มีการแข่งขันด้านการให้บริการอย่างเสรี เพื่อสนับสนุนภาคการผลิต ภาคธุรกิจ และบริการ รวมทั้งรองรับการพัฒนาระบบรัฐบาลอิเล็กทรอนิกส์ สำหรับให้บริการแก่ประชาชน และภาคธุรกิจ
- 3.7.6 กระจายการพัฒนาโครงสร้างพื้นฐานไปสู่ภูมิภาคอย่างสมดุลและเป็นธรรม

4. ยุทธศาสตร์การบริหารจัดการทรัพยากรธรรมชาติและสิ่งแวดล้อมที่ยั่งยืน

4.1 การสร้างสมดุลของการใช้ประโยชน์และการอนุรักษ์ทรัพยากรธรรมชาติ แนวทางการจัดสรรงบประมาณ

- 4.1.1 นำข้อมูลสารสนเทศทางภูมิศาสตร์และข้อมูลดาวเทียมมาประยุกต์ใช้เพื่อการบริหารจัดการทรัพยากรธรรมชาติ สนับสนุนการป้องกัน รักษาป่าเชิงรุก จัดทำแนวเขตป่าอนุรักษ์ แผนที่ของทรัพยากรป่าไม้ ดิน ที่ดินให้อยู่ในระบบและมาตรฐานเดียวกัน รวมทั้งวางระบบติดตามตรวจสอบโดยใช้เทคโนโลยีอวกาศเพื่อการคุ้มครองพื้นที่อนุรักษ์ ตลอดจนควบคุมการประมงที่ผิดกฎหมาย

- 4.1.2 เพิ่มความสมบูรณ์และเพิ่มพื้นที่ป่าอนุรักษ์ บริหารจัดการการใช้ประโยชน์ที่ดินและให้สิทธิทำกินในพื้นที่ป่าสงวนแห่งชาติที่เสื่อมโทรม
- 4.1.3 พัฒนาการท่องเที่ยวเชิงนิเวศ ในพื้นที่อุทยานทางบกและทางทะเล ภายใต้ขีดความสามารถในการรองรับของระบบนิเวศ
- 4.1.4 จัดทำผังเมืองในระดับประเทศ ระดับภาค ระดับจังหวัด ระดับพื้นที่ที่บูรณาการร่วมกับการจัดการสิ่งแวดล้อม

4.2 การคุ้มครองและใช้ประโยชน์ความหลากหลายทางชีวภาพ

แนวทางการจัดสรรงบประมาณ

- 4.2.1 สนับสนุน ส่งเสริม การศึกษาวิจัยและการจัดการองค์ความรู้ การจัดทำฐานข้อมูลความหลากหลายทางชีวภาพโดยการมีส่วนร่วมของชุมชนท้องถิ่น
- 4.2.2 การศึกษาด้านองค์กร กบไก และเครื่องมือ ในการแบ่งปันผลประโยชน์อย่างเป็นธรรมและการจัดการความปลอดภัยทางชีวภาพ

4.3 การบริหารจัดการน้ำอย่างเป็นระบบ

แนวทางการจัดสรรงบประมาณ

- 4.3.1 พัฒนา ระบบการบริหารจัดการลุ่มน้ำแบบบูรณาการ และเน้นการวางระบบการป้องกันอุทกภัย ภัยแล้ง อย่างยั่งยืน สร้างความเป็นเอกภาพในกลไกการบริหารจัดการน้ำของประเทศให้เกิดประสิทธิผลในการจัดการน้ำสนองความต้องการและความจำเป็นขั้นพื้นฐานอย่างเพียงพอ รวมทั้งรักษาคุณภาพน้ำ และการจัดการน้ำระหว่างประเทศ
- 4.3.2 สนับสนุนการปลูกและฟื้นฟูป่าต้นน้ำ จัดทำฝายแม้ว (Check Dam) และปลูกหญ้าแฝก โดยการมีส่วนร่วมของชุมชนท้องถิ่น
- 4.3.3 พัฒนาระบบฐานข้อมูล ระบบการพยากรณ์ เตือนภัยที่เกี่ยวข้องกับน้ำ ที่เป็นปัจจุบันและทันสมัย
- 4.3.4 จัดหาน้ำสะอาดเพื่อการอุปโภคบริโภคโดยการพัฒนา ฝายฝู และปรับปรุงระบบประปาผิวดิน และน้ำบาดาลให้ทั่วถึงทั่วประเทศ
- 4.3.5 สร้างจิตสำนึกเกี่ยวกับการใช้น้ำอย่างประหยัดและมีประสิทธิภาพ

4.4 การควบคุมมลพิษจากขยะ น้ำเสีย ฝุ่นละออง ก๊าซ กลิ่น และเสียง

แนวทางการจัดสรรงบประมาณ

- 4.4.1 จัดระบบการบำบัดน้ำเสียในครัวเรือน ชุมชน และอุตสาหกรรมอย่างมีประสิทธิภาพ รวมทั้งฟื้นฟูคุณภาพน้ำในแหล่งน้ำเป้าหมาย

- 4.4.2 ส่งเสริมการรณรงค์ประชาสัมพันธ์ การเสริมสร้างความเข้มแข็งของระบบการรับรองมาตรฐานสินค้าที่เป็นมิตรกับสิ่งแวดล้อม ส่งเสริมการใช้เทคโนโลยีการผลิตที่สะอาด การใช้พลังงานสะอาดในภาคอุตสาหกรรมและบริการ รวมทั้งการบำรุงรักษาเครื่องยนต์ ตลอดจนควบคุมผลกระทบจากสิ่งแวดล้อมที่เกิดจากสถานประกอบการพลังงาน
- 4.4.3 สนับสนุนการลงทุนในการจัดการและเพิ่มมูลค่าขยะอย่างครบวงจร ป้องกันไม่ให้ประเทศไทยเป็นแหล่งรับขยะของเสีย และกากพิษอุตสาหกรรม
- 4.4.4 ส่งเสริมการจัดให้มีระบบประเมินสิ่งแวดล้อม ที่สามารถนำมาใช้ในการรายงานผลกระทบจากโครงการของรัฐหรือที่รัฐอนุมัติให้เอกชนดำเนินการได้
- 4.4.5 จัดให้มีระบบควบคุมการผลิต นำเข้า เก็บกัก ขนส่ง กำจัด และจัดการด้านความเสี่ยงจากการใช้สารเคมี ควบคุมเกี่ยวกับการสร้างความรู้ความเข้าใจให้ผู้ที่เกี่ยวข้องได้รับทราบ

5. ยุทธศาสตร์การปรับประสิทธิภาพการใช้พลังงาน

5.1 การเพิ่มประสิทธิภาพการใช้พลังงาน

แนวทางการจัดสรรงบประมาณ

- 5.1.1 สนับสนุนการใช้รูปแบบและวิธีการบริหารจัดการขนส่งเพื่อการประหยัดพลังงาน โดยเฉพาะระบบขนส่งทางราง ทางน้ำ และทางท่อให้มากขึ้น รวมทั้งการปรับเปลี่ยนการใช้พลังงานในภาคขนส่งไปสู่รูปแบบที่มีต้นทุนต่ำ
- 5.1.2 ส่งเสริมการพัฒนาอุตสาหกรรมในลักษณะคลัสเตอร์ เพื่อเพิ่มประสิทธิภาพในการผลิตและลดค่าใช้จ่ายด้านพลังงาน
- 5.1.3 ส่งเสริมภาคการผลิตที่สร้างมูลค่าเพิ่มทางเศรษฐกิจแต่ใช้พลังงานต่ำ รวมทั้งการจำกัดการนำเข้าเครื่องจักรและอุปกรณ์ที่มีประสิทธิภาพในการประหยัดพลังงานต่ำ เพื่อเพิ่มประสิทธิภาพการใช้พลังงานในภาคการผลิต
- 5.1.4 ศึกษา จัดทำผังเมืองแบบครบวงจร ที่เน้นการลดการเดินทางของคนและสินค้า เพื่อการประหยัดพลังงาน และเพิ่มคุณภาพชีวิต
- 5.1.5 รณรงค์ให้ทุกภาคส่วนมีส่วนร่วมในการอนุรักษ์พลังงาน การลดการใช้พลังงาน สร้างจิตสำนึกในการอนุรักษ์พลังงาน และใช้พลังงานทางเลือกต่างๆ ได้แก่ ก๊าซธรรมชาติ สำหรับยานยนต์ (NGV) ก๊าซโซฮอลล์ และไบโอดีเซล

5.2 การสร้างความมั่นคงด้านพลังงาน

แนวทางการจัดสรรงบประมาณ

- 5.2.1 จัดหาแหล่งพลังงานทั้งในและต่างประเทศเพิ่มเติม รวมทั้งหาแหล่งพลังงานใหม่ๆ ตลอดจนสำรองแหล่งพลังงานให้เพียงพอและสามารถรองรับความต้องการในภาวะขาดแคลนเพื่อสร้างความมั่นคงด้านพลังงานของประเทศในระยะยาว
- 5.2.2 ศึกษาความเหมาะสมในการนำเชื้อเพลิงรูปแบบใหม่ในการผลิตไฟฟ้าสำหรับอนาคต ทั้งด้านเทคนิค ความคุ้มค่าเชิงพาณิชย์ และลดผลกระทบต่อสิ่งแวดล้อม รวมทั้งจัดเตรียมบุคลากรให้มีความพร้อม และให้ความรู้แก่ประชาชนได้เข้าใจถึงเหตุผลความจำเป็น

5.3 การใช้พลังงานทดแทน

แนวทางการจัดสรรงบประมาณ

- 5.3.1 ส่งเสริมการพัฒนาและผลิตพลังงานทางเลือก พลังงานทดแทน เพื่อลดการพึ่งพาการนำเข้าน้ำมัน และการพึ่งพาพลังงานฟอสซิล
- 5.3.2 พัฒนาบุคลากรให้มีความรู้และความเชี่ยวชาญเพื่อทำหน้าที่วิจัย พัฒนา ตลอดจนให้คำปรึกษาแก่ภาคธุรกิจเอกชน ภาครัฐ และภาคครัวเรือน ในกระบวนการพัฒนาการผลิต การใช้พลังงานทางเลือก และพลังงานทดแทน

6. ยุทธศาสตร์การรักษาความมั่นคงและส่งเสริมธรรมาภิบาล

6.1 การรักษาความมั่นคงของรัฐ

แนวทางการจัดสรรงบประมาณ

- 6.1.1 พิทักษ์รักษาและเทิดทูนสถาบันพระมหากษัตริย์ โดยพัฒนาระบบถวายความปลอดภัย พิทักษ์รักษาสถาบันพระมหากษัตริย์ และจัดกิจกรรมเทิดทูนสถาบันพระมหากษัตริย์ในทุกโอกาสอันควร
- 6.1.2 สร้างความรักสามัคคีและสมานฉันท์ของคนในชาติ เพื่อให้เกิดความมั่นคงและความสงบสุขของประเทศ
- 6.1.3 ส่งเสริมการน้อมนำหลักการเข้าใจ เข้าถึง พัฒนา และการมีส่วนร่วมสร้างความสมานฉันท์ ความเป็นธรรม ยึดแนวทางตามปรัชญาเศรษฐกิจพอเพียง รวมทั้งใช้การเมืองนำการทหาร และขจัดเงื่อนไขทั้งปวงทั้งในพื้นที่จังหวัดชายแดนภาคใต้ เพื่อปรับโครงสร้างระบบบริหารจัดการให้มีเอกภาพและบูรณาการการแก้ไขปัญหาให้มีประสิทธิภาพสามารถยุติสถานการณ์ความไม่สงบในจังหวัดชายแดนภาคใต้

- 6.1.4 พัฒนาการศึกษาคูณภาพชีวิต และสังคม รวมทั้งแก้ปัญหาความเดือดร้อนของประชาชนในจังหวัดชายแดนภาคใต้ให้สอดคล้องกับวิถีชีวิตและวัฒนธรรมของประชาชน
- 6.1.5 พัฒนาศักยภาพ ประสิทธิภาพ และการประสานงานการข่าวกรองของภาครัฐ และการพัฒนาการข่าวภาคประชาชน
- 6.1.6 พัฒนาระบบป้องกันประเทศโดยผนึกกำลังทุกภาคส่วนเข้าร่วม พัฒนาความพร้อมของกองทัพ ความทันสมัย และมีระบบบริหารจัดการที่มีประสิทธิภาพ ยึดหลักธรรมาภิบาลในการปฏิบัติภารกิจทั้งปวง รวมทั้งพัฒนาบทบาทในการพัฒนาประเทศและการปกครองในระบอบประชาธิปไตยอันมีพระมหากษัตริย์ทรงเป็นประมุข ร่วมแก้ไขปัญหาภัยคุกคามด้านความมั่นคงทุกรูปแบบ และสนับสนุนบทบาทของกองทัพให้ทำหน้าที่รักษาสันติภาพในภูมิภาคและของโลก
- 6.1.7 สนับสนุนการวิจัย พัฒนาทางการทหาร และอุตสาหกรรมป้องกันประเทศ
- 6.1.8 บริหารวิกฤตการณ์ระดับชาติ และระบบการเตรียมพร้อมแห่งชาติ เพื่อให้พร้อมเผชิญวิกฤตการณ์ที่เป็นภัยพิบัติขนาดใหญ่ รวมทั้งพัฒนาการดำเนินงานของศูนย์เตือนภัยพิบัติแห่งชาติ
- 6.1.9 ร่วมมือกับประชาคมโลกในการป้องกันและแก้ไขปัญหาการก่อการร้าย อาชญากรรมข้ามชาติ และการฟอกเงิน บนพื้นฐานของผลประโยชน์ของชาติ
- 6.1.10 เสริมสร้างความร่วมมือกับประเทศเพื่อนบ้าน เพื่อสร้างความไว้วางใจและการร่วมมือพัฒนา รวมทั้งจัดระเบียบพื้นที่ชายแดนและชายฝั่งทะเลให้มีความพร้อมต่อการเผชิญสถานการณ์และปัญหาต่าง ๆ และการรักษาผลประโยชน์ทางทะเล
- 6.1.11 แก้ไขปัญหาด้านความมั่นคง ผู้หลบหนีเข้าเมือง และแรงงานต่างด้าวผิดกฎหมาย ให้เป็นไปตามข้อตกลงกับประเทศต้นทาง โดยการพัฒนาระบบการทำงาน และทะเบียนคนต่างด้าว รวมทั้งการตรวจคนเข้าเมือง การสกัดกั้น การเข้ามาใหม่ปราบปรามขบวนการนำเข้า และจัดระเบียบแรงงานต่างด้าวที่ผิดกฎหมาย
- 6.1.12 พัฒนาศักยภาพและประสิทธิภาพการบริหารจัดการข้อมูลข่าวสารในการแก้ไขวิกฤตการณ์ระดับชาติ
- 6.1.13 แก้ไขปัญหาสถานะและสิทธิของบุคคลที่ยังไม่มีสถานภาพที่ชัดเจนให้สมดุระหว่างสิทธิพื้นฐานกับการรักษาความมั่นคงแห่งชาติ

6.2 การส่งเสริมธรรมาภิบาล

แนวทางการจัดสรรงบประมาณ

- 6.2.1 เร่งรัดการพัฒนากฎหมายให้เอื้อต่อการบริหารกิจการบ้านเมืองที่ดี การสร้างความ เป็นธรรมทางเศรษฐกิจ การปรับโครงสร้างทางเศรษฐกิจ การเสริมสร้างศักยภาพใน การแข่งขันของประเทศ การแก้ไขปัญหาความยากจน และการป้องกันการทุจริต โดยจัดให้มีการจัดทำแผนพัฒนากฎหมาย และเปิดโอกาสให้ภาคส่วนต่างๆ มีส่วน ร่วมในกระบวนการตรากฎหมาย
- 6.2.2 พัฒนาระบบอำนวยความสะดวกธรรมให้แก่ประชาชนอย่างเสมอภาค ทั้งถึง รวดเร็ว และเป็นธรรม มีการบังคับใช้กฎหมายและเสริมสร้างความเข้มแข็งของกลไกการ บังคับใช้กฎหมาย เพื่อสร้างความเป็นธรรมทางเศรษฐกิจและความสงบเรียบร้อยใน สังคม
- 6.2.3 ปรับปรุงรูปแบบการทำงานของระบบราชการ ลดขั้นตอนและกระบวนการทำงาน ขยายการให้บริการประชาชน อาทิ ศูนย์บริการร่วม ระบบการอำนวยความสะดวก ในการให้บริการประชาชนแบบบริการเบ็ดเสร็จ ณ จุดเดียว (One Stop Service) และระบบบริการอิเล็กทรอนิกส์ (e-Service)
- 6.2.4 ปรับโครงสร้างส่วนราชการและระบบบริหารงานให้มีความทันสมัย โปร่งใส และมีขีด สมรรถนะสูงขึ้นเพื่อรองรับยุทธศาสตร์ของรัฐบาลได้อย่างมีประสิทธิภาพ ปรับปรุง ระบบการจัดทำงบประมาณให้เป็นกลไกสนับสนุนนโยบายของรัฐบาลอย่างมี ประสิทธิภาพ และโปร่งใสตามมาตรฐานสากล ปรับปรุงระบบตรวจสอบและ ประเมินผลภาครัฐการให้มีความเข้มแข็ง และทบทวนโอนถ่ายภารกิจงานและ บุคลากรไปยังหน่วยงานที่ไม่ใช่ส่วนราชการ อาทิ องค์การมหาชน หน่วยงาน รูปแบบพิเศษ และภาคเอกชน
- 6.2.5 ส่งเสริมบุคลากรและหน่วยงานภาครัฐให้เกิดกระบวนการเรียนรู้และพัฒนาอย่าง ต่อเนื่อง เพื่อการปรับเปลี่ยนกระบวนการทัศน์ ค่านิยม และวัฒนธรรม
- 6.2.6 พัฒนาระบบประเมินผลการเสริมสร้างธรรมาภิบาลในหน่วยงานภาครัฐ และระดับ บุคคล และนำผลการประเมินไปใช้ประกอบการจัดสรรรางวัล และการพิจารณา ความดีความชอบประจำปี

- 6.2.7 เสริมสร้างความเป็นเลิศในการปฏิบัติราชการ โดยนำข้อมูลสารสนเทศที่มีอยู่มาประยุกต์ใช้และสร้างนวัตกรรมในการทำงานโดยอาศัยเทคโนโลยีสมัยใหม่ และพัฒนาระบบคุณภาพมาตรฐานการทำงานของภาครัฐ
- 6.2.8 ป้องกันและปราบปรามการทุจริตประพฤติมิชอบในวงราชการ โดยสนับสนุนให้ภาคประชาชน ภาคประชาสังคม และเจ้าหน้าที่ของรัฐมีส่วนร่วมในการรณรงค์อย่างจริงจัง ปลุกฝังจิตสำนึกและค่านิยมของสังคมให้ประชาชนร่วมกันต่อต้านการทุจริต และการประพฤติมิชอบของเจ้าหน้าที่ของรัฐ
- 6.2.9 ส่งเสริมกระบวนการบริหารจัดการที่ดีในภาคเอกชน โดยสนับสนุนให้ภาคเอกชนยึดมั่นในความรับผิดชอบต่อลูกค้า ผู้รับบริการ ผู้มีส่วนได้ส่วนเสียทุกฝ่าย ต่อสภาพแวดล้อม สังคม และประเทศชาติเพื่อประโยชน์อันยั่งยืนร่วมกัน
- 6.2.10 ส่งเสริมองค์กรพัฒนาเอกชนที่สร้างสรรค์และองค์กรประชาสังคมที่ประชาชนมีส่วนร่วมในการกำหนดนโยบายการตัดสินใจทางการเมืองและการวางแผนพัฒนาในด้านต่าง ๆ
- 6.2.11 สนับสนุนงบประมาณและการบริหารงานของหน่วยงานอิสระตามความเหมาะสมกับฐานะการคลังของประเทศ เพื่อให้การบริหารราชการแผ่นดินเป็นไปอย่างโปร่งใส เป็นธรรม ประหยัด และมีประสิทธิภาพ

6.3 การกระจายอำนาจสู่ท้องถิ่น

แนวทางการจัดสรรงบประมาณ

- 6.3.1 ส่งเสริมความเข้มแข็งขององค์กรปกครองส่วนท้องถิ่นให้สามารถจัดบริการสาธารณะ ทั้งการบริหารจัดการด้านสิ่งแวดล้อม การพัฒนาโครงสร้างพื้นฐาน ระบบสาธารณูปโภคและสาธารณูปการ การพัฒนาระบบเทคโนโลยีสารสนเทศ และการพัฒนาสังคม คุณภาพชีวิตของประชาชน
- 6.3.2 สร้างมาตรฐานการทำงานขององค์กรปกครองส่วนท้องถิ่นให้มีความโปร่งใส เป็นธรรม ประหยัด และมีประสิทธิภาพ

7. ยุทธศาสตร์การปรับปรุงการบริหารงานภาครัฐ

- 7.1 การบริหารบุคลากรภาครัฐ (งบกลาง)
- 7.2 การบริหารจัดการหนี้ภาครัฐ
- 7.3 การบริหารงบกลางเพื่อรองรับกรณีฉุกเฉินหรือจำเป็น และการเปลี่ยนแปลงที่สำคัญ