



รายงานผลการดำเนินงานฉบับสมบูรณ์

(2546 - 2550)

โครงการรวบรวมและอนุรักษ์พันธุ์ผักพื้นบ้านและไม้ผลพื้นเมืองภาคใต้

ภายใต้แผนแม่บท

โครงการอนุรักษ์พันธุกรรมพืชอันเนื่องมาจากพระราชดำริ

สมเด็จพระเทพรัตนราชสุดาฯ สยามบรมราชกุมารี

ดำเนินงานสนองพระราชดำริโดย
คณะทรัพยากรธรรมชาติ มหาวิทยาลัยสงขลานครินทร์

บทนำ

นับตั้งแต่กระผมพร้อมด้วยคณะผู้ร่วมดำเนินการวิจัย 3 ท่าน ได้แก่ ผู้ช่วยศาสตราจารย์ ดร.ปราโมทย์ แก้ววงศ์ศรี รองศาสตราจารย์ ดร.จรัสศรี นวลศรี และผู้ช่วยศาสตราจารย์ อิบรอเฮม ยีดำ ได้เข้ามารับผิดชอบดูแลโครงการรวบรวมและอนุรักษ์พันธุ์ผักพื้นบ้านและไม้ผลพื้นเมืองภาคใต้ ในเดือนพฤศจิกายน พ.ศ. 2546 โดยได้ดำเนินการให้สอดคล้องตามเป้าหมายของโครงการอนุรักษ์พันธุกรรมพืช อันเนื่องมาจากพระราชดำริ สมเด็จพระเทพรัตนราชสุดาฯ สยามบรมราชกุมารี และให้เป็นไปตามวัตถุประสงค์ของโครงการที่ได้กำหนดไว้ 4 หัวข้อคือ 1. สำรวจและรวบรวมพันธุ์ผักพื้นบ้านและไม้ผลพื้นเมืองที่หายากและใกล้สูญพันธุ์ของภาคใต้เอาไว้ 2. ปลูกดูแลรักษาพันธุ์ผักพื้นบ้านและไม้ผลพื้นเมืองของภาคใต้ที่เก็บรวบรวมได้ไว้แปลง ณ สถานีวิจัยคลองหอยโข่ง 3. ศึกษาจัดทำข้อมูลพื้นฐาน แหล่งที่พบนิเวศวิทยา พฤกษศาสตร์และการใช้ประโยชน์พันธุ์ผักพื้นบ้านและไม้ผลพื้นเมืองภาคใต้ที่สำรวจและรวบรวมได้ 4. วิจัยและพัฒนาเพื่อการอนุรักษ์และใช้ประโยชน์พันธุ์ผักพื้นบ้านและไม้ผลพื้นเมืองภาคใต้ให้เกิดความยั่งยืน ตลอดระยะเวลาดำเนินงาน 4 ปี โครงการฯ ได้รับการสนับสนุนอย่างดีจากทุกฝ่ายตั้งแต่ศาสตราจารย์ ดร.พิศิษฐ์ วรอุไร ประธานคณะที่ปรึกษาและประสานงาน โครงการอนุรักษ์พันธุกรรมพืช อันเนื่องมาจากพระราชดำริ สมเด็จพระเทพรัตนราชสุดาฯ สยามบรมราชกุมารี ที่ได้มาเยี่ยมชม และเป็นกำลังใจมาตลอด คณะผู้บริหารมหาวิทยาลัยสงขลานครินทร์ ได้ให้ความสำคัญต่อบริการและสนับสนุนงบประมาณให้อย่างต่อเนื่อง คณะทรัพยากรธรรมชาติ สนับสนุน กำกับดูแลการดำเนินงานโครงการอย่างใกล้ชิด ส่งผลให้การดำเนินงานช่วงบุกเบิกระยะแรก ที่เป็นงานยาก ใช้งบประมาณมาก เช่นการบุกเบิกพื้นที่สร้างถนน สระน้ำ และเตรียมแปลงปลูกพืชในพื้นที่ 45 ไร่ แล้วเสร็จไปได้ไม่ยาก และสามารถนำพืชที่เก็บรวบรวมได้ลงปลูกและดูแลรักษาให้อยู่รอดและเจริญเติบโตได้ดี การจัดทำรายงานฉบับนี้ เป็นการสรุปผลการดำเนินงานการรวบรวมและอนุรักษ์พันธุ์ผักพื้นบ้านและไม้ผลพื้นเมืองภาคใต้ ตลอดระยะเวลา 4 ปี (2546 – 2550) โดยกำหนดเนื้อหาการนำเสนอเป็น 8 หัวข้อตามลำดับได้แก่ 1. การสำรวจและรวบรวมพันธุ์ผักพื้นบ้านและไม้ผลพื้นเมืองภาคใต้ 2. การบุกเบิกและเตรียมพื้นที่ในการปลูกพันธุ์ผักพื้นบ้านและไม้ผลพื้นเมืองภาคใต้ 3. การปลูกพันธุ์ผักพื้นบ้านและไม้ผลพื้นเมืองภาคใต้ 4. การดูแลรักษาพันธุ์ผักพื้นบ้านและไม้ผลพื้นเมืองภาคใต้ 5. การทำเส้นทางเดินศึกษาธรรมชาติ และป้ายชื่อพันธุ์ผักพื้นบ้านและไม้ผลพื้นเมืองภาคใต้ 6. การสร้างบ้านและตกแต่งพื้นที่รอบบ้านตัวอย่างด้วยพันธุ์ผักพื้นบ้านและไม้ผลพื้นเมืองภาคใต้ 7. การนำเสนอนิทรรศการและการต้อนรับเยี่ยมชมแปลงพันธุ์ผักพื้นบ้านและไม้ผลพื้นเมืองภาคใต้ และ 8. การดำเนินงานที่จำเป็นและงานต่อเนื่อง และเพื่อความชัดเจน เข้าใจง่ายจึงได้จัดให้มีภาพและตารางแทรกเนื้อหาสำคัญไว้ตลอดทั้งเล่ม

หวังว่ารายงานสรุปผลการดำเนินงานโครงการฯ 4 ปี(2546 – 2550) ฉบับนี้จะเป็นประโยชน์ต่อผู้บริหารและผู้ที่จะเข้ามาดูแลรับผิดชอบโครงการฯ รวมทั้งผู้ที่เกี่ยวข้องและสนใจทั่วไป กระผมขอขอบพระคุณทุกท่าน ทุกหน่วยงาน ที่ได้มีส่วนช่วยเหลือสนับสนุน และเป็นกำลังใจในการ

ดำเนินการรวบรวมและอนุรักษ์พันธุ์ผักพื้นบ้านและไม้ผลพื้นเมืองภาคใต้ ตลอดระยะเวลา 4 ปี ที่กระผมทำหน้าที่เป็นหัวหน้าโครงการ กระผมมีความยินดีและรู้สึกเป็นเกียรติที่ได้มีโอกาสทำงานสนองพระราชดำริฯ ในครั้งนี้



(ผู้ช่วยศาสตราจารย์ ดร.วิจิตต์ วรรณชิต)

หัวหน้าโครงการรวบรวมและอนุรักษ์พันธุ์ผักพื้นบ้าน
และไม้ผลพื้นเมืองภาคใต้

สารบัญ

เรื่อง	หน้า
1.การสำรวจและรวบรวมพันธุ์ผักพื้นบ้านและไม้ผลพื้นเมืองภาคใต้	1-20
2.การบุกเบิกและเตรียมพื้นที่ปลูกพันธุ์ผักพื้นบ้านและไม้ผลพื้นเมืองภาคใต้	21-29
3.การปลูกพันธุ์ผักพื้นบ้านและไม้ผลพื้นเมืองภาคใต้	30-47
4.การดูแลรักษาพันธุ์ผักพื้นบ้านและไม้ผลพื้นเมืองภาคใต้	48-56
5.การทำทางเดินศึกษาธรรมชาติ และป้ายชื่อพันธุ์ผักพื้นบ้านและไม้ผลพื้นเมืองภาคใต้	57-63
6.การสร้างบ้านตัวอย่างและตกแต่งพื้นที่รอบบ้านด้วยพันธุ์ผักพื้นบ้านและไม้ผลพื้นเมืองภาคใต้	64-67
7. การประชุมวิชาการ บริการวิชาการและต้อนรับการเยี่ยมชมพันธุ์ผักพื้นบ้านและไม้ผลพื้นเมืองภาคใต้	68-78
8.การดำเนินงานที่จำเป็นและงานต่อเนื่อง	79

1. การสำรวจและรวบรวมพันธุ์ผักพื้นบ้านและไม้ผลพื้นเมืองภาคใต้

1.1 การสำรวจและรวบรวมพันธุ์ผักพื้นบ้านและไม้ผลพื้นเมืองภาคใต้

โครงการรวบรวมและอนุรักษ์พันธุ์ผักพื้นบ้านและไม้ผลพื้นเมืองภาคใต้ ได้ทำการสำรวจและเก็บรวบรวมพันธุ์ผักพื้นบ้านและไม้ผลพื้นเมืองภาคใต้ ตั้งแต่ปี พ.ศ. 2546 จนถึงปัจจุบันเป็นจำนวน 8 ครั้ง ได้เก็บรวบรวมตัวอย่างพันธุ์พืชจำนวน 142 ชนิด ครั้งแรกได้ทำการสำรวจและเก็บรวบรวมตัวอย่างพันธุ์พืชในบริเวณเขตจังหวัดสงขลา เมื่อเดือนสิงหาคม – ตุลาคม พ.ศ. 2546 โดยวิธีสืบค้นข้อมูลและสอบถามจากผู้รู้ในท้องถิ่น เกี่ยวกับชื่อพื้นเมือง ชื่อสามัญ ลักษณะนิสสัยการเจริญเติบโต การใช้ประโยชน์และวิธีการขยายพันธุ์ ได้ตัวอย่างพันธุ์พืชทั้งหมด 17 ชนิด ครั้งที่สองได้ทำการสำรวจและเก็บรวบรวมตัวอย่างพันธุ์พืชในบริเวณเขตจังหวัดสตูล เมื่อเดือนมกราคม – มีนาคม พ.ศ. 2547 โดยการสอบถามจากผู้นำชุมชนและผู้รู้ในพื้นที่เกี่ยวกับพืชผักพื้นบ้านและไม้ผลพื้นเมืองที่ใกล้จะสูญพันธุ์ในพื้นที่แถบนั้น ได้ตัวอย่างพันธุ์พืชทั้งหมด 16 ชนิด ครั้งที่สาม ได้ทำการสำรวจและเก็บรวบรวมตัวอย่างพันธุ์พืชในบริเวณเขตจังหวัดสงขลาและสตูล เมื่อเดือนมิถุนายน – ตุลาคม พ.ศ. 2548 โดยการสำรวจให้ครอบคลุมทั้ง 3 ช่วงการเจริญเติบโตของพืชคือ ช่วงการเจริญเติบโตทางลำต้น การออกดอก และติดผลของพืช สามารถเก็บตัวอย่างพันธุ์พืชได้ 34 ชนิด ครั้งที่สี่ ได้ทำการสำรวจพันธุ์พืชในบริเวณเขตจังหวัดสตูล เมื่อเดือนกรกฎาคม 2548 สามารถรวบรวมรายชื่อและถ่ายภาพผักพื้นบ้านและไม้ผลพื้นเมืองได้กว่า 30 ชนิด แต่ไม่ได้มีการเก็บรวบรวมตัวอย่างพันธุ์พืชมาปลูกรวบรวมในแปลง ครั้งที่ห้า ได้มีการสำรวจและกำหนดตำแหน่งพันธุ์ผักพื้นบ้านและไม้ผลพื้นเมืองภาคใต้ ที่มีขนาดใหญ่และหายาก เพื่อเตรียมการขุดย้ายในเขตอำเภอหาดใหญ่ คลองหอยโข่ง และรัตภูมิ จังหวัดสงขลา เมื่อเดือนตุลาคม – ธันวาคม พ.ศ. 2548 สามารถเก็บตัวอย่างพันธุ์พืชได้ 24 ชนิด ครั้งที่หก เจ้าหน้าที่โครงการฯ ร่วมกับผู้รู้และประชาชนในท้องถิ่นที่รู้จักพรรณไม้ ได้ร่วมกันออกสำรวจและเก็บรวบรวมพันธุ์ผักพื้นบ้านและไม้ผลพื้นเมืองภาคใต้ที่มีขนาดใหญ่ และหายากในจังหวัดพัทลุง เมื่อเดือนมกราคม – มีนาคม พ.ศ. 2549 สามารถเก็บตัวอย่างพันธุ์พืชได้ 6 ชนิด ครั้งที่เจ็ด ได้มีการสำรวจและรวบรวมพันธุ์ผักพื้นบ้านและไม้ผลพื้นเมืองภาคใต้ที่แปลกและหายากเพิ่มเติม และทดแทนต้นที่ตาย ในเขตจังหวัดสงขลาและพื้นที่ใกล้เคียง เก็บตัวอย่างพันธุ์พืชได้ 5 ชนิด พร้อมกับการสำรวจและรวบรวมพันธุ์ผักพื้นบ้านและไม้ผลพื้นเมืองที่แปลกหายากและเด่น เป็นที่สนใจของคนทั่วไปสำหรับนำมาจัดนิทรรศการในงานวันเกษตรแห่งชาติ ปี 2549 ในเขตอำเภอหาดใหญ่ จังหวัดสงขลา เก็บตัวอย่างพันธุ์พืชได้ 6 ชนิด อีกทั้งได้มีการสำรวจและเก็บรวบรวมพันธุ์ผักพื้นบ้านและไม้ผลพื้นเมืองภาคใต้สำหรับปลูกไว้รอบบ้านตัวอย่างเกษตรกรที่จะมีการจัดสร้างไว้ในแปลงของโครงการฯ โดยได้ทำการสำรวจในเขตอำเภอคลองหอยโข่ง สามารถเก็บตัวอย่างพันธุ์พืชได้ 10 ชนิด การสำรวจและเก็บรวบรวมในครั้งนี้เจ็ดนี้ได้มีการดำเนินการระหว่างเดือนเมษายน – มิถุนายน พ.ศ. 2549 สามารถเก็บตัวอย่างพันธุ์พืชได้ทั้งหมดรวม 21 ชนิด ครั้งที่แปด ได้มีการสำรวจและเก็บรวบรวมพันธุ์ผักพื้นบ้านและไม้ผลพื้นเมืองที่หายากและใกล้สูญพันธุ์ เมื่อเดือนตุลาคม พ.ศ. 2549 – กันยายน พ.ศ. 2550 โดยได้ทำการออกสำรวจในเขตจังหวัดพัทลุงและจังหวัดตรัง สามารถเก็บตัวอย่างพันธุ์พืชได้ 24 ชนิด

การสำรวจและรวบรวมพันธุ์ผักพื้นบ้านและไม้ผลพื้นเมืองภาคใต้ ยังไม่สามารถเข้าไปดำเนินการในพื้นที่จังหวัดยะลา ปัตตานี และนราธิวาส ซึ่งเป็นพื้นที่ที่มีความหลากหลายของพันธุ์พืชผักพื้นบ้าน ไม้ผลพื้นเมือง เนื่องจากความไม่ปลอดภัยในพื้นที่ คาดว่าในอนาคตเมื่อเกิดความสงบขึ้นในพื้นที่จะสามารถเข้าไปสำรวจได้ต่อไป



ภาพที่ 1 การสำรวจพันธุ์ผักพื้นบ้านและไม้ผลพื้นเมืองภาคใต้ช่วงแรกในเขตจังหวัดสงขลาและสตูล



ภาพที่ 2 การสำรวจพันธุ์ผักพื้นบ้านและไม้ผลพื้นเมืองภาคใต้ช่วงแรกในเขตจังหวัดพัทลุง



กล้วยมูสัง



มะไฟกา



ปาย



จำปูลิง



กลางสาตป่า

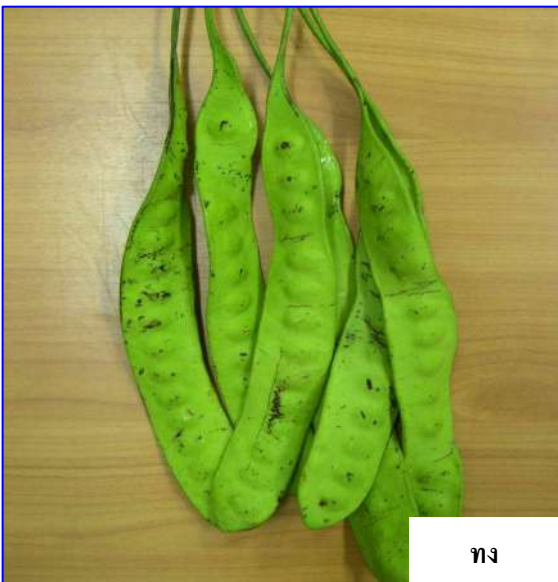


สังแข

ภาพที่ 3 พันธุ์ไม้ผลพื้นเมืองภาคใต้ที่แปลก และหายาก ที่มีการสำรวจได้



ภาพที่ 3 พันธุ์ไม้ผลพื้นเมืองภาคใต้ที่แปลก และหายาก ที่มีการสำรวจได้



ภาพที่ 4 พันธุ์ผักพื้นบ้านภาคใต้ที่แปลก และหายาก ที่มีการสำรวจได้



ดาโ้ะ



พาโหมตัน



สาธุวิลาศ



ปลายข้าวสาร



สาธุวิลาศ



หม้อข้าวหม้อแกงลิง

ภาพที่ 4 พันธุ์ผักพื้นบ้านภาคใต้ที่แปลก และหายาก ที่มีการสำรวจได้

ตารางที่ 1 พันธุ์ผักพื้นบ้านและไม้ผลพื้นเมืองภาคใต้ที่มีการสำรวจและเก็บรวบรวมได้ในครั้งหนึ่ง เมื่อเดือนสิงหาคม – ตุลาคม พ.ศ. 2546

ลำดับ	ชื่อสามัญ	ชื่อวิทยาศาสตร์	ลำดับ	ชื่อสามัญ	ชื่อวิทยาศาสตร์
1	กระท้อนบ้าน	<i>Sandoricum koetjape</i> (Burm. f.) Merr.	10	ทองหลางป่า	<i>Erythrina subumbrans</i> (Hassk.) Merr.
2	ก้อ	<i>Lithocarpus cantleyanus</i> (King ex Hook.f.) Rehder	11	เทพทาโร	<i>Cinnamomum porrectum</i> (Roxb.) Kosterm.
3	กานพลู	<i>Lithocarpus collettii</i> A.Camus	12	เนียง	<i>Archidendron jiringa</i> I. C. Nielsen
4	ขนุนปาน	<i>Artocarpus rigidus</i> Blume subsp. <i>Asperulus</i> Jarrett	13	เนียงนก	<i>Archidendro bubalinum</i> (Jack) I.C.Nielsen
5	เงาะกุลาชาน	<i>Nephelium</i> sp.	14	เนียงมาเลย์	<i>Archidendron</i> sp.
6	เงาะบ้าน	<i>Nephelium cuspidatum</i> Blume.	15	ประ	<i>Elateriospermum tapos</i> Blume
7	เงาะป่า	<i>Nephelium maingayi</i> Hiern	16	เพกา	<i>Oroxylum indicum</i> (L.) Kurz
8	จำปอหลัง	<i>Baccaurea minor</i> Hook.f.	17	มะกอกบ้าน	<i>Spondias</i> sp.
9	ทง	<i>Parkia</i> sp.			

ตารางที่ 2 พันธุ์ผักพื้นบ้านและไม้ผลพื้นเมืองภาคใต้ที่มีการสำรวจและเก็บรวบรวมได้ในครั้งที่สอง เมื่อเดือนมกราคม – มีนาคม พ.ศ. 2547

ลำดับ	ชื่อสามัญ	ชื่อวิทยาศาสตร์	ลำดับ	ชื่อสามัญ	ชื่อวิทยาศาสตร์
1	มะไฟกา	<i>Baccaurea parviflora</i> (Mull.Arg) Mull.Arg	9	ละไม	<i>Baccaurea motleyana</i> Muell. Arg
2	มะม่วงคั้น	<i>Mangifera quadrifida</i> Jack	10	ส้มแขก	<i>Garcinia atroviridis</i> Griff.
3	มะมุด	<i>Mangifera foetida</i> Lour.	11	สะตอ	<i>Parkia speciosa</i> Hassk.
4	มะพร้าว	<i>Cocos nucifera</i> L. var. <i>spicata</i> K.C.Jacob	12	หมรุษ	<i>Micromelum minutum</i> (G.Forst.) Wight & Arn.
5	มังคุดราชินี	<i>Garcinia Mangostana</i> Linn.	13	หยี	<i>Dialium cochinchinnense</i> Pierre
6	มะเฒ่าไขปลาคา	<i>Antidesma ghaesembilla</i> Gaertn.	14	หว่า	<i>Ficus auriculata</i> Lour.
7	ขอบ้าน	<i>Morinda citrifolia</i> L.	15	เหียง	<i>Parkia timoriana</i> Merr.
8	ลั้งแข	<i>Baccaurea macrophylla</i> Mull.rg.	16	เอียน	<i>Neolitsea zeylanica</i> (Nees) Merr..

ตารางที่ 3 พันธุ์ผักพื้นบ้านและไม้ผลพื้นเมืองภาคใต้ที่มีการสำรวจและเก็บรวบรวมได้ในครั้งที่สาม เมื่อเดือนมิถุนายน – ตุลาคม พ.ศ. 2548

ลำดับ	ชื่อสามัญ	ชื่อวิทยาศาสตร์	ลำดับ	ชื่อสามัญ	ชื่อวิทยาศาสตร์
1	กระโดน	<i>Careya sphaerica</i> Roxb.	18	เนียงนก	<i>Archidendro bubalinum</i> (Jack) I.C.Nielsen
2	กะพ้อ	<i>Licuala paludosa</i> Griff.	19	ประ	<i>Elateriospermum tapos</i> Blume
3	กำขำ	<i>Memecylon myrsinoides</i> Blume	20	ปูเต	<i>Gyrocarpus americanus</i> Jacq.
4	ข่าลิง	<i>Alpinia conchigera</i> Griff.	21	เพกา	<i>Oroxylum indicum</i> (L.) Kurz.
5	ขนุนป่า	<i>Artocarpus kemando</i> Miq.	22	มันปู	<i>Glochidion littorale</i> Blume Baill.
6	คอกแลน	<i>Nephelium ramboutan-ake</i> (Labill.) Leenh.	23	มะกอกป่า	<i>Spondias mangifera</i> Willd.
7	เงาะบ้าน	<i>Nephelium cuspidatum</i> Blume.	24	มะสัง	<i>Feroniella lucida</i> (Scheff.) Swingle
8	จิกสวน	<i>Barringtonia racemosa</i> Roxb.	25	มะพร้าว	<i>Cocos nucifera</i> L. var. <i>spicata</i> K.C.Jacob
9	จำปาตะ	<i>Artocarpus integer</i> (Thumb) Merr.	26	มะม่วงคั้น	<i>Mangifera quadrifida</i> Jack
10	จำปูลี	<i>Baccaurea minor</i> Hook.f.	27	มะมุด	<i>Mangifera foetida</i> Lour.
11	ขำมะเรียง	<i>Lepisanthes fruticosa</i> Leenh.	28	เมาไขปลา	<i>Antidesma ghaesembilla</i> Gaertn.
12	ตะขรป่า	<i>Flacourtia indica</i> (Burm.F.) Merr.	29	สะตอ	<i>Parkia speciosa</i> Hassk.
13	เทพทาโร	<i>Cinnamomum porrectum</i> (Roxb.) Kosterm.	30	ส้มจุก	<i>Citrus reticulata</i> Blanco.
14	ทำม้ง	<i>Litsea elliptica</i> Blume	31	หมรุษ	<i>Micromelum minutum</i> (G.Forst.) Wight & Arn.
15	ทง	<i>Parkia sp.</i>	32	เหรีียง	<i>Parkia timoriana</i> Merr.
16	เนียน	<i>Diospyros diepenhorstii</i> Miq.	33	หิ	<i>Dialium cochinchinnense</i> Pierre
17	เนียง	<i>Archidendron jiringa</i> I. C. Nielsen	34	เอียน	<i>Neolitsea zeylanica</i> (Nees) Merr..

ตารางที่ 4 พันธุ์ผักพื้นบ้านและไม้ผลพื้นเมืองภาคใต้ที่มีการสำรวจและเก็บรวบรวมได้ในครั้งที่ห้า เมื่อเดือนตุลาคม – ธันวาคม พ.ศ. 2548

ลำดับ	ชื่อสามัญ	ชื่อวิทยาศาสตร์	ลำดับ	ชื่อสามัญ	ชื่อวิทยาศาสตร์
1	กำขำ	<i>Memecylon myrsinoides</i> Blume	13	เนียน	<i>Diospyros diepenhorstii</i> Miq.
2	กำแพงเจ็ดชั้น	<i>Salacia chinensis</i> L.	14	เพกา	<i>Oroxylum indicum</i> (L.) Kurz.
3	เค็ด	<i>Areca catechu</i> L.	15	ไพล	<i>Zingiber montanum</i> (Koenig) Link ex Dietr.
4	จอกทอก		16	มะขามป้อม	<i>Phyllanthus emblica</i> L.
5	จิกเขา	<i>Barringtonia pendula</i> Kurz	17	มะเคือฉิ่ง	<i>Ficus fistulosa</i> Reinw.
6	จิกน้ำ	<i>Barringtonia acutangula</i> (L.) Gaertn	18	มะเคือปล่อง	<i>Ficus hispida</i> L.f.
7	ขำมะเลียง	<i>Lepisanthes fruticosa</i> Leenh.	19	มะปราง	<i>Averrhoa carambola</i> L.
8	แซะ	<i>Callerya atropurpurea</i> (Wall.)A.M.Schot	20	มะปริง	<i>Bouea microphylla</i> Griff.
9	ตะขรบ้าน	<i>Flacourtia rukam</i> Zoll. &Moritzi	21	มะเฒ่าไข่ปลา	<i>Antidesma ghaesembilla</i> Gaertn.
10	ตังหน	<i>Calophyllum pulcherrimum</i> Wall.	22	มะหาด	<i>Artocarpus lacucha</i> Roxb.
11	เทพทาโร	<i>Cinnamomum porrectum</i> (Roxb.) Kosterm.	23	ส้มมะงั่ว	<i>Citrus medica</i> L.
12	น้านอง	<i>Polyalthia cerasoides</i> (Roxb.) Benth. ex Bedd.	24	หว่า	<i>Ficus auriculata</i> Lour.

ตารางที่ 5 พันธุ์ผักพื้นบ้านและไม้ผลพื้นเมืองภาคใต้ที่มีการสำรวจและเก็บรวบรวมได้ในครั้งที่หก เมื่อเดือนมกราคม – มีนาคม พ.ศ. 2549

ลำดับ	ชื่อสามัญ	ชื่อวิทยาศาสตร์	ลำดับ	ชื่อสามัญ	ชื่อวิทยาศาสตร์
1	ขอบนาง	<i>Suregada multiflorum</i> Baill.	4	นมวัว	<i>Fissistigma latifolium</i> Merr.
2	ขี้ค้อน	<i>Artocarpus</i> sp.	5	ปีบ	<i>Millingtonia hortensis</i> Linn.
3	เทพทาโร	<i>Cinnamomum porrectum</i> (Roxb.) Kosterm.	6	มะพุด	<i>Garcinia nervosa</i> Miq.

ตารางที่ 6 พันธุ์ผักพื้นบ้านและไม้ผลพื้นเมืองภาคใต้ที่มีการสำรวจและเก็บรวบรวมได้ในครั้งที่เจ็ด เมื่อเดือนเมษายน – มิถุนายน พ.ศ. 2549

ลำดับ	ชื่อสามัญ	ชื่อวิทยาศาสตร์	ลำดับ	ชื่อสามัญ	ชื่อวิทยาศาสตร์
1	กำแพงเจ็ดชั้น	<i>Salacia chinensis</i> L.	12	นมวัว	<i>Fissistigma latifolium</i> Merr.
2	กะพ้อ	<i>Licuala paludosa</i> Griff.	13	นมแมว	<i>Melodorum siamensis</i> Scheff.
3	กะทือ	<i>Zingiber zerumbet</i> (L.) Sm.	14	นมน์ม	<i>Cynometra cauliflora</i> Linn.
4	ขมิ้น	<i>Curcuma longa</i> L.	15	ปุด	<i>Boesenbergia</i> sp.
5	ขิง	<i>Zingiber officinale</i> Roscoe	16	ปุดช้าง	<i>Zingiber</i> sp.
6	ข่า	<i>Alpinia galanga</i> (L.) Willd.	17	เพกา	<i>Oroxylum indicum</i> (L.) Kurz.
7	โคลงเครง	<i>Melastoma malabathricum</i> L.	18	มะกรูด	<i>Citrus hystrix</i> DC.
8	ขำมะเลียง	<i>Lepisanthes fruticosa</i> Leenh.	19	มะม่วงเบา	<i>Mangifera indica</i> L.
9	ตะขรป่า	<i>Flacourtia indica</i> (Burm.F.) Merr.	20	มะมุด	<i>Mangifera foetida</i> Lour.
10	โห้	<i>Rhodomyrtus tomentosa</i> Hassk.	21	สาเก	<i>Artocarpus altilis</i> Fosberg
11	นมควาย	<i>Melodorum hahnii</i> Ban			

ตารางที่ 7 พันธุ์ผักพื้นบ้านและไม้ผลพื้นเมืองภาคใต้ที่มีการสำรวจและเก็บรวบรวมได้ในครั้งที่แปด เมื่อเดือนตุลาคม พ.ศ. 2549 – กันยายน พ.ศ. 2550

ลำดับ	ชื่อสามัญ	ชื่อวิทยาศาสตร์	ลำดับ	ชื่อสามัญ	ชื่อวิทยาศาสตร์
1	กระเจียว	<i>Cercuma alismatifolia</i> Gagnep	13	ปราบ	<i>Mangifera camptosperma</i> Pierre
2	กระชาย	<i>Boesenbergia rotunda</i> (L.) Mansf.	14	ปุดสิงห์	<i>Elettariopsis curisii</i> Baker
3	กำวาง	<i>Boesenbergia</i> sp.	15	เปราะหอม	<i>Kaempferia galanga</i> L.
4	ขมิ้นอ้อย	<i>Curcuma zedoaria</i> (Berg) Roscoe	16	ไฟสามกอง	<i>Euodia roxburghiana</i> (Cham.) Benth.ex Hook.f.
5	แซมไซ		17	มะปราง	<i>Averrhoa carambola</i> L.
6	ดาโอ๊ะ	<i>Bauhinia integrifolia</i> Roxb.	18	มะพุด	<i>Garcinia nervosa</i> Miq.
7	ตะขรบ้าน	<i>Flacourtia rukam</i> Zoll. & Moritzi	19	มะนาวไม่รู้โห่	<i>Carissa carandas</i> L.
8	ดาจ	<i>Alpinia</i> sp.	20	มะเฒ่า(กินยอด)	<i>Antidesma</i> sp.
9	ทง	<i>Parkia</i> sp.	21	มะเฒ่าโปโล	<i>Antidesma montanum</i> Bl.
10	เทพทาโร	<i>Cinnamomum porrectum</i> (Roxb.) Kosterm.	22	หมากเตี้ย	<i>Areca</i> sp.
11	ทุเรียนน้ำ	<i>Annona squamosa</i> Linn.	23	หมากหมก	<i>Lepionurus sylvestris</i> Blume
12	น้ำข้าว	<i>Glycosmis pentaphylla</i> (Retz.) DC.	24	ไอบ่า	<i>Stemonurus malaccensis</i> (Mast.) Sleumer

1.2 การรับบริจาคและจัดซื้อต้นพันธุ์ผักพื้นบ้านและไม้ผลพื้นเมืองภาคใต้ที่หายากและใกล้สูญพันธุ์

1.2.1 การรับบริจาคพันธุ์ไม้

หลังจากที่โครงการรวบรวมและอนุรักษ์พันธุ์ผักพื้นบ้านและไม้ผลพื้นเมืองภาคใต้ ได้เริ่มสำรวจและเก็บรวบรวมพันธุ์ผักพื้นเมืองภาคใต้ ชาวบ้าน เจ้าหน้าที่ของมหาวิทยาลัยสงขลานครินทร์ และหน่วยงานราชการต่างๆ ก็ได้ให้ความสนใจ และบริจาคพันธุ์ผักพื้นบ้านและไม้ผลพื้นเมืองภาคใต้ที่แปลกและหายากให้กับทางโครงการฯ จำนวน 10 ชนิดด้วยกัน ดังตารางที่ 8



ภาพที่ 5 ต้นพันธุ์ผักพื้นบ้านและไม้ผลพื้นเมืองที่ทางโครงการฯ ได้รับบริจาคมาจากชาวบ้าน เจ้าหน้าที่ มอ. และหน่วยงานราชการต่างๆ

ตารางที่ 8 พืชผักพื้นบ้านและไม้ผลพื้นเมืองภาคใต้ที่โครงการฯ ได้รับบริจาคมาจากชาวบ้าน เจ้าหน้าที่ มอ. และหน่วยงานราชการต่างๆ

ลำดับ	ชื่อสามัญ	ชื่อวิทยาศาสตร์	ผู้บริจาค	
1	กล้วยมูสัง	<i>Uvaria leptopoda</i> King.R.E. Fr.	นายสืบสาย น้อยทองแดง ฝ่ายอาคารสถานที่ คณะทรัพยากรธรรมชาติ มหาวิทยาลัยสงขลานครินทร์	
2	กล้วยหนี่	<i>Musa sapientum</i> L.		
3	ส้มจิงกระ	<i>Citrus</i> sp.		
4	ดาหลาดอกชมพู	<i>Etiligera elatiror</i> (Jack) R.M.Sm.	นายชรินทร์ ทองกลิ่น เจ้าหน้าที่หน่วยยานยนต์ คณะทรัพยากรธรรมชาติ มหาวิทยาลัยสงขลานครินทร์	
5	ปุดสิงห์	<i>Elettariopsis curisii</i> Baker	ชาวบ้านตำบลตะโหมด อ.ตะโหมด จ.พัทลุง	
6	ดาหลาดอกขาว	<i>Etiligera elatiror</i> (Jack) R.M.Sm.	ศูนย์วิจัยพืชสวนตรัง ต.ไม้ฝาด อ.เสเกา จ.ตรัง	
7	ดาหลาดอกแดง			
8	อบเชย	<i>Cinnamomum sintoc</i> Bl.		
9	ส้มมะजू	<i>Citrus medica</i> L.		
10	ส้มจิงกระ	<i>Citrus</i> sp.		
11	ส้มแป้นขี้ม้า	<i>Citrus reticulata</i> Blanco		
12	ส้มมือเสือ	<i>Citrus medica</i> L. var. <i>sarcodactylis</i> (Hoola van Nooten) Swingle		
13	มะกรูดหวาน	<i>Citrus</i> sp.		
14	มหาหงส์	<i>Hedychium coronarium</i> J.Konig		นายสกันธ์ รัตนโกศล เจ้าหน้าที่หน่วยโสตทัศนศึกษา คณะทรัพยากรธรรมชาติ มหาวิทยาลัยสงขลานครินทร์
15	สาธุวิลาศ	<i>Maranta arundinacea</i> L.		นายฉลาด หนูชู เจ้าหน้าที่แปลงสถานีวิจัยคลองหอยโข่ง คณะทรัพยากรธรรมชาติ มหาวิทยาลัยสงขลานครินทร์
16	ผักหนาม	<i>Lasia spinosa</i> (L.) Thw.	นายทวีป หนูเส็ง คณงานแปลงโครงการรวบรวมและอนุรักษ์ฯ	
17	ตาลกา	<i>Borassus flabellifer</i> L.	นายเจ๊ะ โดย เหมมาน เจ้าหน้าที่รักษาความปลอดภัย สถานีวิจัย คลองหอยโข่ง คณะทรัพยากรธรรมชาติ มหาวิทยาลัยสงขลานครินทร์	

1.2.2 การจัดซื้อพันธุ์ไม้

สำหรับพันธุ์ไม้พื้นเมืองบางชนิดที่ได้มีการพัฒนาจากไม้ป่ามาเป็นไม้เศรษฐกิจ ที่มีการจำหน่ายอยู่ตามร้านค้าพันธุ์ไม้ต่างๆ ทางโครงการฯ ก็ได้มีการจัดซื้อเข้ามาปลูกจำนวน 87 ชนิดด้วยกัน ดังตารางที่ 9



ภาพที่ 6 พันธุ์ไม้พื้นบ้านและไม้ผลพื้นเมืองภาคใต้ที่โครงการฯ จัดซื้อจากร้านค้าพันธุ์ไม้ต่างๆ

ตารางที่ 9 พืชผักพื้นบ้านและไม้ผลพื้นเมืองภาคใต้ที่โครงการฯ จัดซื้อจากร้านค้าพันธุ์ไม้ต่างๆ

ลำดับ	ชื่อสามัญ	ชื่อวิทยาศาสตร์	ลำดับ	ชื่อสามัญ	ชื่อวิทยาศาสตร์
1	กฤษณา	<i>Aquilaria crassna</i> Pierre ex Lec.	27	นมแมว	<i>Melodorum siamensis</i> Scheff.
2	กระเจียว	<i>Cercuma alismatifolia</i> Gagnep	28	นาง	<i>Archidendron bubalinum</i> Nielsen
3	กระชาย	<i>Boesenbergia rotunda</i> (L.) Mansf.	29	เนียง	<i>Archidendron jiringa</i> I. C. Nielsen
4	กระท่อม	<i>Mitragyna speciosa</i> Korth.	30	เนียงนก	<i>Archidendro bubalinum</i> (Jack) I.C.Nielsen
5	กระวาน	<i>Amomum testaceum</i> Ridl.	31	เนียน	<i>Diospyros diepenhorstii</i> Miq.
6	กล้วยงาช้าง	<i>Musa sapientum</i> L.	32	บอนดำ	<i>Homalomena</i> sp.
7	กานพลู	<i>Lithocarpus collettii</i> A.Camus	33	ประ	<i>Elateriospermum tapos</i> Blume
8	กำวาง	<i>Boesenbergia</i> sp.	34	เปราะหอม	<i>Kaempferia galanga</i> L.
9	ขอบนาง	<i>Suregada multiflorum</i> Baill.	35	ปุดลิ้งหี	<i>Elettariopsis curisii</i> Baker
10	ขนนกสำปะล่อ	<i>Artocarpus altilis</i> (Parkinson) Fosberg	36	ผักหนาม	<i>Lasia spinosa</i> (L.) Thwaites.
11	จิง	<i>Zingiber officinale</i> Roscoe	37	ผักเหมียง	<i>Gnetum gnemon</i> L.var. gnemon
12	จิงแดง	<i>Alpinia purpurata</i> (Vielle.) Schum	38	พะวา	<i>Garcinia speciosa</i> Wall.
13	จันทศ	<i>Myristica fragrans</i> Linn.	39	พิบูล	<i>Mimusops elengi</i> L.
14	จำปาตะ	<i>Artocarpus integer</i> (Thumb) Merr.	40	พิลังกาศา	<i>Ardisia ionantha</i> K.
15	จำปูลิง	<i>Baccaurea minor</i> Hook.f.	41	เพกา	<i>Oroxylum indicum</i> (L.) Kurz.
16	ชะมวง	<i>Garcinia cowa</i> Roxb. ex DC.	42	ไพล	<i>Zingiber montanum</i> (Koenig) Link ex Dietr.
17	ชำมะเรียงขาว	<i>Lepisanthes fruticosa</i> Leenh.	43	แพบ	<i>Hymenocardia wallichii</i> Tul.
18	ชำมะเรียงดำ	<i>Lepisanthes fruticosa</i> Leenh.	44	มะกรูด	<i>Citrus hystrix</i> DC.
19	ชุมเรียง	<i>Lepisanthes</i> sp.	45	มะกอกบ้าน	<i>Spondias</i> sp.
20	ตะโก	<i>Diospyros rhodocalyx</i> Kurz.	46	มะกอกป่า	<i>Spondias mangifera</i> Willd.
21	ตะขรปป่า	<i>Flacourtia indica</i> (Burm.f.) Merr.	47	มะขามป้อม	<i>Phyllanthus emblica</i> L.
22	ตะขรบ้าน	<i>Flacourtia rukam</i> Zoll. & Moritzi	48	มะขามยักษ์	<i>Tamarindus indica</i> Linn.
23	ตะลิงปลิง	<i>Averroa bilimbi</i> L.	49	มะดัน	<i>Garcinia schomburgkiana</i> Pierre
24	ตาจ	<i>Alpinia</i> sp.	50	มะเดื่อปล้อง	<i>Ficus hispida</i> L.f.
25	โห้	<i>Rhodomyrtus tomentosa</i> Hassk.	51	มะปราง	<i>Bouea microphylla</i> Griff.
26	ท่าม้ง	<i>Litsea elliptica</i> Blume	52	มะปริง	<i>Bouea oppositifolia</i> (Roxb.) Meisn.

ตารางที่ 9 พืชผักพื้นบ้านและไม้ผลพื้นเมืองภาคใต้ที่โครงการฯ จัดซื้อจากร้านค้าพันธุ์ไม้ต่างๆ

ลำดับ	ชื่อสามัญ	ชื่อวิทยาศาสตร์	ลำดับ	ชื่อสามัญ	ชื่อวิทยาศาสตร์
53	มะพร้าวพวงร้อย	<i>Cocos nucifera</i> L.	71	ละไม	<i>Baccaurea motleyana</i> Muell. Arg
54	มะพร้าวไฟ	<i>Cocos spicata</i> L.	72	กลางสาด	<i>Lansium domesticum</i> Correa.
55	มะพร้าวเหลือง	<i>Cocos</i> sp.	73	ลำแพน	<i>Lumnitzera racemosa</i> Willd.
56	มะพุด	<i>Garcinia nervosa</i> Miq.	74	คูกู	<i>Lansium domesticum</i> Correa.
57	มะเฟือง	<i>Averrhoa carambola</i> L.	75	ส้มแขก	<i>Garcinia atroviridis</i> Griff.
58	มะไฟ	<i>Baccaurea ramiflora</i> Lour.	76	ส้มควาย	<i>Garcinia atroviridis</i> Griff.
59	มะไฟกา	<i>Baccaurea parviflora</i> (Mull.Arg) Mull.Arg	77	ส้มเซ็ง	<i>Citrus sinensis</i> (L.) Osbeck
60	มะไฟตัวผู้	<i>Baccaurea</i> sp.	78	สะตอ	<i>Parkia speciosa</i> Hassk.
61	มะมุด	<i>Mangifera foetida</i> Lour.	79	สาเก	<i>Artocarpus altilis</i> Fosberg
62	มะรุ่ม	<i>Moringa oleifera</i> Lam.	80	สาธุ	<i>Maranta arundinacea</i> L.
63	มะสัง	<i>Feroniella lucida</i> (Scheff.) Swingle	81	เสม็ดชุน	<i>Eugenia grata</i> Wight
64	มังคุด	<i>Garcinia mangostana</i> L.	82	โสน	<i>Sesbania aculeata</i>
65	มะเคื่อฉิ่ง	<i>Ficus fistulosa</i> Reinw.	83	หยี	<i>Dialium cochinchinnense</i> Pierre
66	มะเฒ่า(กินยอด)	<i>Antidesma</i> sp.	84	หลุมพี	<i>Eleiodoxa conferta</i> Burret
67	ขอป่า	<i>Polyosma arguta</i> Craib	85	อบเชยขอดขาว	<i>Cinnamomum sintoc</i> Bl.
68	ลองกอง	<i>Lansium domesticum</i> Correa.	86	อบเชยขอดแดง	<i>Cinnamomum sintoc</i> Bl.
69	ลองกองน้ำ	<i>Lansium domesticum</i> Correa.	87	อินจันท์	<i>Diospyros decandra</i> Lour.
70	สังแข	<i>Baccaurea macrophylla</i> Mull.rg.			

1.3 การขุดย้าย การขยายพันธุ์และเก็บรวบรวมพันธุ์ไม้ที่สำรวจได้

1.3.1 การขุดย้ายพันธุ์ไม้

เจ้าหน้าที่โครงการฯ และชาวบ้านผู้ชำนาญการ ได้ช่วยกันดำเนินการขุดย้ายต้นพันธุ์ผักพื้นบ้านและไม้ผลพื้นเมืองภาคใต้ที่หายากและใกล้สูญพันธุ์หลังจากที่ไม่มีการสำรวจพบ (ภาพที่ 7) แล้วนำไปเก็บรวบรวมและพักฟื้นไว้ ณ แปลงของโครงการฯ ต่อไป



ภาพที่ 7 การขุดย้ายต้นพันธุ์ผักพื้นบ้านและไม้ผลพื้นเมืองภาคใต้ที่มีการสำรวจพบ

1.3.2 การขยายพันธุ์ไม้

สำหรับพืชบางชนิดที่ไม่สามารถขยายมาได้ก็ได้มีการนำเอาเมล็ดพันธุ์มาเพาะขยายพันธุ์แทน เช่น ชมพูมะเหมี่ยว ปาบ ลางสาดป่า มะไฟกา ทง เป็นต้น ในส่วนพืชตระกูลขิงข่า ทางโครงการฯ ได้ขยายพันธุ์โดยการแยกหน่อ และการเพาะเมล็ด โดยเฉพาะพวกที่หาเพิ่มได้ยาก เช่น ปุดสิงห์ คาลาดอกขาว กระวาน เป็นต้น



ขิงแดง



ขิง-ข่า



ลั้งแก



ชมพู



พืชวงศ์ส้ม



ปุดสิงห์

ภาพที่ 8 ภาพต้นพันธุ์ผักพื้นบ้านและไม้ผลพื้นเมืองภาคใต้ ที่ทางโครงการฯ ได้รวบรวมและขยายพันธุ์ไว้ปลูก

1.3.3 การเก็บรวบรวมและปักพื้นพันธุ์ไม้

หลังจากที่ได้มีการออกไปสำรวจและขุดย้ายต้นพันธุ์ผักพื้นบ้านและไม้ผลพื้นเมืองภาคใต้มาแล้ว ทางเจ้าหน้าที่โครงการฯ ก็ได้นำพรรณไม้ทั้งหมดไปเก็บรวบรวมและปักพื้นก่อนลงปลูกที่แปลงของโครงการฯ ณ สถานีวิจัยคลองหอยโข่ง



ภาพที่ 9 ต้นพันธุ์ผักพื้นบ้านและไม้ผลพื้นเมืองภาคใต้ที่โครงการฯ ได้เก็บรวบรวมและปักพื้นไว้ก่อนลงปลูก ณ แปลงของโครงการฯ สถานีวิจัยคลองหอยโข่ง

การสำรวจและรวบรวมพันธุ์ผักพื้นบ้านและไม้ผลพื้นเมืองภาคใต้ ตั้งแต่ปีงบประมาณ 2546 จนถึงปีงบประมาณ 2550 ได้พันธุ์พืชทั้งหมด 246 ชนิด มีพืชสกุลหลัก 13 ชนิด ได้แก่

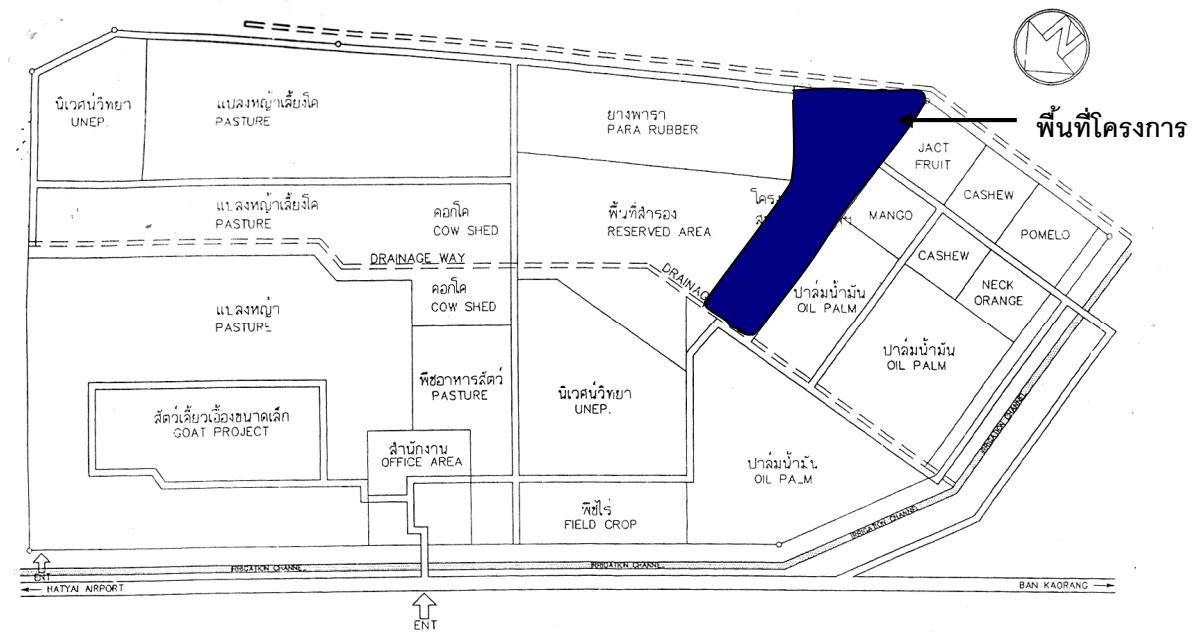
- 1.สกุลสะตอ (*Parkia* sp.) ได้แก่ สะตอข้าว สะตอดาน เหยียง ทง
- 2.สกุลเนียง (*Archidendron* sp.) ได้แก่ เนียง เนียงนก เนียงรอก นาง
- 3.สกุลหยี (*Dialium* sp.) ได้แก่ หยี ทองบั้ง
- 4.สกุลมังคุด (*Garcinia* sp.) ได้แก่ มังคุด ส้มแขก ชะมวง มะดัน พะวา มะพูด
- 5.สกุลกลางสาต (*Lansium* sp.) ได้แก่ กลางสาต ทองทอง คูกูกลางสุก กาลาแม คูกูน้ำ
- 6.สกุลส้ม (*Citrus* sp.) ได้แก่ ส้มจันกระ ส้มมะจั่ว ส้มมือเสือ ส้มแป้นขี้ม้า ส้มควาย มะกรูดหวาน
- 7.สกุลมะไฟ (*Baccaurea* sp.) ได้แก่ มะไฟ มะไฟกา ลังแซ ละไม จำปูลิง มะไฟตัวผู้
- 8.สกุลมะม่วง (*Mangifera* sp.) ได้แก่ มะม่วงเบา มะม่วงคัน มะม่วงเพาะไก่อ มะม่วงกล้วย มะม่วงพิมเสน มะมุด มะมุดหัวช้าง ปาบ
- 9.สกุลมะเฒ่า (*Antidesma* sp.) ได้แก่ มะเฒ่าไข่ปลา มะเฒ่าโปโล มะเฒ่ากินยอด
- 10.สกุลข่า (*Alpinia* sp.) ได้แก่ ข่าใหญ่ ข่าเล็ก ข่าลิง ปูดขน ตางจ
- 11.สกุลขมิ้น (*Curcuma* sp.) ได้แก่ ขมิ้นชัน ขมิ้นอ้อหรือขมิ้นขาว กระเจียว
- 12.สกุลขิง (*Zingiber* sp.) ได้แก่ ขิง ขิงแดง ไพร กะทือ ปูดช้าง คาโอ๊ะ
- 13.สกุลนมแมว (*Uvaria* sp.) ได้แก่ กล้วยมุสัง นมควาย นมแมว นมวัว

นอกจากนี้ยังมีชนิดพืชที่แปลกและหายากอยู่หลายชนิดที่มีความหลากหลายภายในสกุล(genus) เดียวกันไม่มาก เช่น ทง หยี ทองบั้ง มะพูด ส้มจันกระ ส้มมะจั่ว ส้มมือเสือ ส้มควาย มะกรูดหวาน ปูดสิงห์ กล้วยมุสัง นมวัว สาควิลาศ เป็นต้น

2.การบุกเบิกและเตรียมพื้นที่ปลูกพันธุ์ผักพื้นบ้านและไม้ผลพื้นเมืองภาคใต้

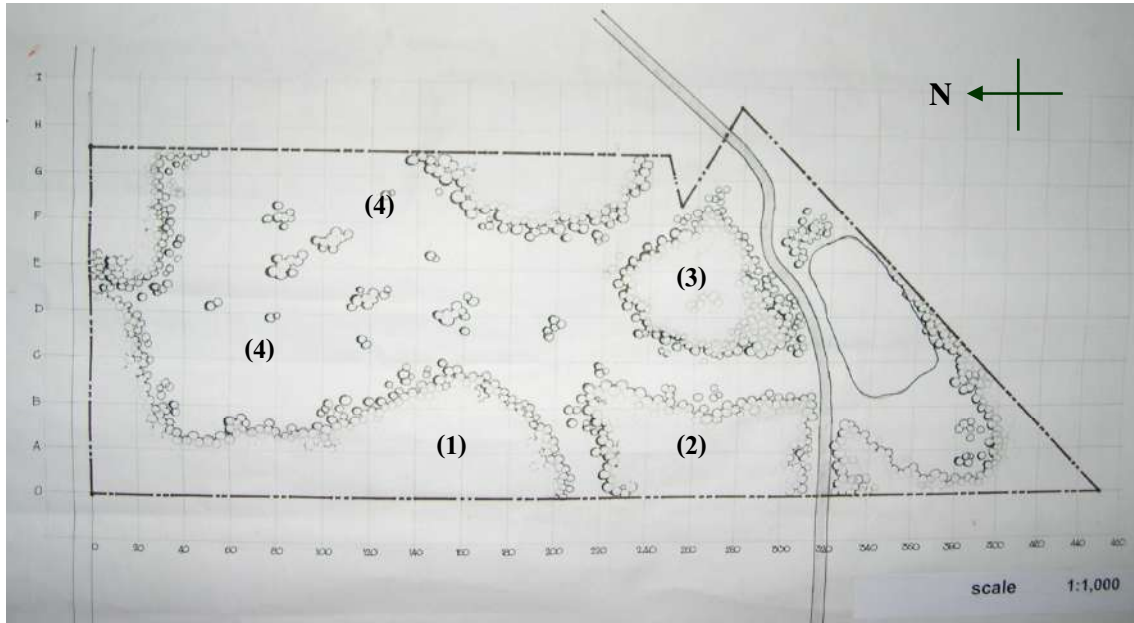
2.1 การขออนุมัติใช้พื้นที่สถานีวิจัยคลองหอยโข่ง

จากมติที่ประชุมคณะกรรมการยุทธศาสตร์ชาติ ครั้งที่ 1 วันที่ 8 มีนาคม 2548 ได้ให้ความเห็นชอบอนุมัติให้ใช้พื้นที่สถานีวิจัยคลองหอยโข่ง อ.คลองหอยโข่ง จ.สงขลา สำหรับปลูกรวบรวมพันธุ์ผักพื้นบ้านและไม้ผลพื้นเมืองภาคใต้ มีพื้นที่จำนวน 49 ไร่ ตามแผนผังในภาพที่ 1 โดยมีสภาพพื้นที่และการกระจายของพืชพรรณดั้งเดิมดังภาพที่ 2



ภาพที่ 10 แผนผังแปลงปลูกรวบรวมพันธุ์ผักพื้นบ้านและไม้ผลพื้นเมืองภาคใต้ ณ สถานีวิจัยคลองหอยโข่ง

พื้นที่ปลูกรวบรวมพันธุ์ผักพื้นบ้านและไม้ผลพื้นเมืองภาคใต้ ตั้งอยู่ที่สถานีวิจัยคลองหอยโข่ง อ.คลองหอยโข่ง จ.สงขลา ขนาดพื้นที่ 49 ไร่ สันด้านทิศตะวันตกติดต่อกับแปลงทดลองไม้ผล และแปลงทดลองปาล์มน้ำมัน ด้านทิศตะวันออกติดต่อกับแปลงยางพาราและพื้นที่สำรอง ด้านทิศเหนือ ติดต่อแปลงนิเวศวิทยาและแปลงทดลองปาล์มน้ำมัน ส่วนด้านทิศใต้จะติดกับคลองชลประทาน

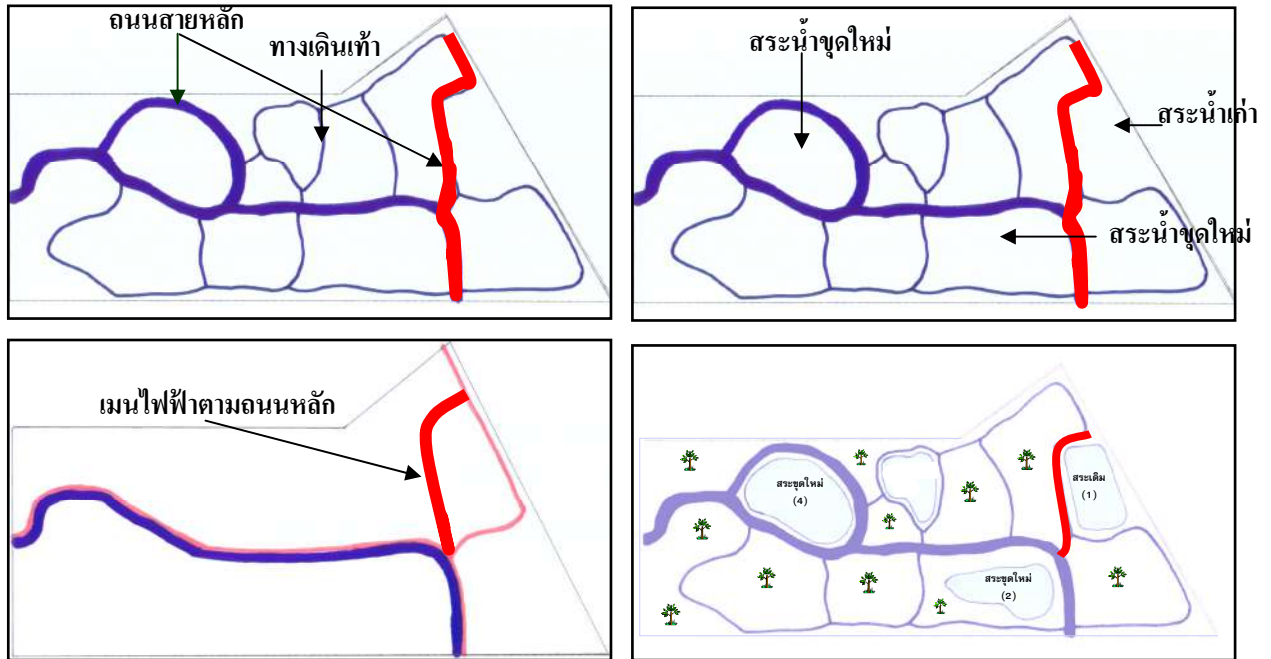


ภาพที่ 11 สภาพพื้นที่และการกระจายของพืชพรรณดั้งเดิมในแปลงรวบรวมพันธุ์ผักพื้นบ้านและไม้ผลพื้นเมืองภาคใต้ ณ สถานีวิจัยคลองหอยโข่ง

- (1) พื้นที่ป่าพรุ ด้านทิศตะวันตกของแปลง มีน้ำขังเกือบตลอดทั้งปี พืชที่ขึ้นส่วนใหญ่เป็นพวกเสม็ด กะป้อ ส้มม่วงกวาว หม้อข้าวหม้อแกงลิง ไม้ ฯลฯ พื้นที่และพืชที่ขึ้นอยู่ในส่วนนี้จะไม่มีการทำลาย และเปลี่ยนแปลงใดๆ แต่จะอนุรักษ์สภาพพื้นที่ป่าพรุดั้งเดิมไว้ให้เป็นธรรมชาติมากที่สุด
- (2) พื้นที่อยู่อาศัยดั้งเดิมของชาวบ้าน ด้านทิศตะวันตกของแปลงบริเวณกลางพื้นที่มีพืชปลูกที่ใช้ประโยชน์ในครัวเรือนหลงเหลืออยู่ เช่น มะพร้าว มะขาม มะม่วง จี่เหล็ก ฯลฯ พื้นที่และพืชที่ขึ้นอยู่ในส่วนนี้จะอนุรักษ์ไว้ตามรูปแบบเดิมให้มากที่สุดแต่อาจจะปลูกผักพื้นบ้านและไม้ผลพื้นเมืองที่บริโภคในชีวิตประจำวันเพิ่ม เช่น มะมุด มะกรูด ชะมวง เนียง ผักเหมียง ฯลฯ
- (3) พื้นที่ป่าธรรมชาติ ด้านทิศตะวันออกของแปลงมีไม้ป่าหลากหลายชนิดขึ้นอยู่ปะปนกัน เช่น แคป่า เสม็ด ชุน พะยอม พะวา ตีนนก ฯลฯ พื้นที่ส่วนนี้จะอนุรักษ์ไม้ป่าขนาดใหญ่และไม้หายากเอาไว้ แต่จะสร้างพื้นที่ชั้นล่างปลูกผักพื้นบ้านและไม้ผลพื้นเมืองที่มีเรือนยอดต่ำและต้องการแสงน้อยลงไปเพิ่มเติม
- (4) พื้นที่บริเวณนี้เป็นที่ลุ่มต่ำ ดั้งเดิมเป็นนาข้าว แต่ปัจจุบันมีหญ้าขึ้นสูงหนาแน่น จะปรับปรุงตกแต่งพื้นที่ปลูกผักพื้นบ้านและไม้ผลพื้นเมืองที่ชอบแสงแดดเป็นกลุ่มๆ

2.2 การออกแบบภูมิทัศน์พื้นที่และระบบความพร้อมการปลูกพืชในแปลงฯ

หลังจากที่โครงการฯ ได้รับความเห็นชอบอนุมัติให้ใช้พื้นที่สถานีวิจัยคลองหอยโข่ง เป็นแปลงรวบรวมและอนุรักษ์พันธุ์ผักพื้นบ้านและไม้ผลพื้นเมืองภาคใต้ ทางโครงการฯ ก็ได้มีการสำรวจและออกแบบภูมิทัศน์ ดังภาพที่ 8



ภาพที่ 12 แผนผัง โครงสร้างแปลงและการปลูกรวบรวมพันธุ์ผักพื้นบ้านและไม้ผลพื้นเมือง (1) ถนน (2) แหล่งน้ำ (3) ระบบไฟฟ้า (4) การปลูกพืช

- (1) ถนนในพื้นที่โครงการฯ ประกอบด้วยถนนสายหลัก เป็นดินเหนียวอัดแน่น กว้าง 8 เมตร ยาวประมาณ 600 เมตร ตัดผ่านตลอดพื้นที่โครงการฯ ถนนสายรองเป็นทางเดินเข้าเยี่ยมชมพื้นที่ปลูกรวบรวมพันธุ์พืชแต่ละจุด
- (2) แหล่งน้ำในพื้นที่ของโครงการฯ ประกอบด้วยสระน้ำ 3 สระ ลึกประมาณ 4 เมตร ขนาดพื้นที่ประมาณ 5 ไร่ เพื่อใช้เป็นแหล่งให้น้ำกับพืชในช่วงหน้าแล้งและตกแต่งพื้นที่ให้สวยงาม
- (3) ไฟฟ้าในพื้นที่โครงการฯ ในเบื้องต้นเป็นไฟฟ้าสำหรับการให้น้ำแก่พืชในพื้นที่โครงการฯ แต่ต่อไป เมื่อมีการปลูกเต็มพื้นที่และการจัดตกแต่งพื้นที่ จะมีการวางระบบไฟฟ้าในพื้นที่โครงการฯ เพื่อการศึกษาหาความรู้และการท่องเที่ยว
- (4) การปลูกผักพื้นบ้านและไม้ผลพื้นเมืองภาคใต้ในพื้นที่โครงการฯ ที่เก็บรวบรวมได้ลงปลูกไว้เป็นกลุ่มๆ ตามระบบการแบ่งหมวดหมู่พืชพื้นเมืองหลักของภาคใต้ตอนล่าง เช่น กลุ่มสะตอ มังคุด ลำสาดี ส้ม ฯลฯ กำหนดตำแหน่งที่ปลูกให้เหมาะสมคล้ายคลึงกับสภาพที่พืชเหล่านั้นขึ้นอยู่ตามระบบนิเวศในธรรมชาติ ตัวอย่างเช่น การปลูกพืชร่วมตามระดับเรือนยอด(multilayer planting) เช่น พืชเรือนยอดสูงมากต้องการแสงแดดจัด เช่น กลุ่มสะตอ ปลูกร่วมกับกลุ่มมังคุด ที่มีเรือนยอดสูงปานกลาง ต้องการ

แสงแดดรำไร และระดับเรือนยอดชั้นล่างปลูกผักเหิมยงที่ทรงพุ่มต่ำ ต้องการแสงแดดน้อย การปลูกพืชแยกเป็นกลุ่มตามระดับพื้นที่ต่ำและพื้นที่สูง(lowland upland planting) เช่น กลุ่มพืชชอบชื้นในที่ลุ่มต่ำ เช่น สาเก ส้มม่วงขาว มันปู ฯลฯ กลุ่มพืชชอบชื้นในที่สูงหรือที่ดอน เช่น ขนุน ทำมั่ง หมวย ฯลฯ พร้อมกับจะมีการปลูกต้นไม้ดั้งเดิมซึ่งอาจไม่ใช่พืชผักหรือไม้ผลตามขอบถนน และขอบพื้นที่โครงการฯ ให้มีความเหมาะสม สวยงาม และมีบรรยากาศเป็นธรรมชาติดั้งเดิมเอาไว้ พืชดั้งเดิมที่กำหนด ได้แก่ ต้นยูง ต้นกะป้อ ต้นโทะ ต้นส้มม่วงขาว และต้นเสม็ดแดง โดยทั้งหมดจัดทำเป็นแผนผังการปลูกพืชผักและไม้ผลพื้นเมืองภาคใต้

2.3 การบุกเบิกพื้นที่

ทางโครงการฯ ได้ขอความอนุเคราะห์เครื่องจักรกลหนัก จากสำนักทางหลวงชนบทที่ 12 จังหวัดสงขลา มาช่วยดำเนินการบุกเบิกพื้นที่ในช่วงเดือนเมษายน – พฤษภาคม พ.ศ.2547

2.3.1 การสร้างถนน

หลังจากที่ได้มีการออกแบบภูมิทัศน์และวางแผนผังการปลูกรวบรวมพันธุ์พืช ก็ได้มีการบุกเบิกพื้นที่ ทำถนนเข้าสู่แปลงปลูกรวบรวมพันธุ์ผักพื้นบ้านและไม้ผลพื้นเมืองภาคใต้ กว้าง 8 เมตร ยาวประมาณ 600 เมตร



ภาพที่ 13 การบุกเบิกพื้นที่ ทำถนนในพื้นที่โครงการอนุรักษ์พันธุ์ผักพื้นบ้านและไม้ผลพื้นเมืองภาคใต้ ระหว่างวันที่

18 เม.ย. – 6 พ.ค. 2547

2.3.2 การสร้างสระน้ำ

หลังจากที่มีการบุกเบิกสร้างถนนเข้าสู่แปลงรวบรวมพันธุ์พืชเรียบร้อยแล้ว ก็ได้มีการดำเนินการขุดสระน้ำขึ้นจำนวน 2 สระ ลึกประมาณ 4 เมตร มีพื้นที่ประมาณ 5 ไร่



ภาพที่ 14 การบุกเบิกพื้นที่ ขุดสระน้ำในพื้นที่โครงการอนุรักษ์พันธุ์ผักพื้นบ้านและไม้ผลพื้นเมืองภาคใต้ ระหว่างวันที่ 18 เม.ย. – 6 พ.ค. 2547

2.3.3 การสร้างสะพาน

การสร้างสะพานไม้ข้ามคูระบายน้ำระหว่างแปลงปลูกรวบรวมพันธุ์ผักพื้นบ้านและไม้ผลพื้นเมืองภาคใต้ กับแปลงปลูกปาล์มน้ำมันของสถานีวิจัยคลองหอยโข่ง ซึ่งเชื่อมต่อกับถนนสายหลักของสถานีวิจัย โดยได้มีการจ้างเหมาบุคคลภายนอกมาดำเนินการจัดสร้าง



ภาพที่ 15 การสร้างสะพานไม้ข้ามคูระบายน้ำ เข้าพื้นที่โครงการรวบรวมและอนุรักษ์พันธุ์ผักพื้นบ้านและไม้ผลพื้นเมืองภาคใต้ ระหว่างวันที่ 1-22 เม.ย. 2547

2.4 การเตรียมพื้นที่แปลงและติดตั้งระบบชลประทาน

2.4.1 การเตรียมพื้นที่แปลงปลูกรวบรวมพันธุ์ผักพื้นบ้านและไม้ผลพื้นเมืองภาคใต้

หลังจากที่มีการบุกเบิกพื้นที่สร้างถนนสายหลัก และจุดสูบน้ำพร้อมกระจายน้ำเสร็จแล้วยังได้เตรียมพื้นที่แปลงสำหรับปลูกพืชตระกูลหลักของภาคใต้ 3 แปลง แปลงปลูกพืชดั้งเดิม 5 แปลง และพื้นที่ปลูกผักพื้นบ้าน ไม้ผลพื้นเมืองภาคใต้ 3 แปลง ในการดำเนินงานได้จ้างเหมาคนงานในการเตรียมพื้นที่ตั้งแต่การวางเสา การทำขอบเขตแปลง และการวางแนวปลูกต้นไม้



ภาพที่ 16 ผู้รับเหมากำลังวางเสา (ภาพ 1-3) และวางขอบเขตแปลง (ภาพ 4-6) เพื่อเตรียมพื้นที่สำหรับปลูกรวบรวมพันธุ์ผักพื้นบ้านและไม้ผลพื้นเมืองภาคใต้

2.4.2 การติดตั้งระบบชลประทาน

หลังจากที่มีการเตรียมพื้นที่และกำหนดแปลงได้แล้วก็ได้มีการเริ่มวางระบบชลประทานในแต่ละแปลง เพื่อป้องกันต้นไม้ตายเนื่องจากขาดน้ำในช่วงฤดูแล้งหรือช่วงที่ฝนไม่ตก และเพื่อความสะดวกในการดูแลรักษาของเจ้าหน้าที่ การติดตั้งระบบชลประทานเป็นแบบหัวฉีดพ่นฝอยโดยใช้เครื่องสูบน้ำไฟฟ้า 2 เครื่อง สำหรับส่งน้ำไปยังแปลงย่อย



ภาพที่ 17 การวางท่อส่งน้ำเข้าและน้ำออกจากสระเก็บน้ำของโครงการรวบรวมและอนุรักษ์พันธุ์ผักพื้นบ้านและไม้ผลพื้นเมืองภาคใต้



ภาพที่ 18 การติดตั้งระบบชลประทานแบบหัวฉีดพ่นฝอยในแปลงรวบรวมและอนุรักษ์พันธุ์ผักพื้นบ้านและไม้ผลพื้นเมืองภาคใต้

3. การปลูกพันธุ์ผักพื้นบ้านและไม้ผลพื้นเมืองภาคใต้

หลังจากที่ได้มีการเตรียมพื้นที่และวางระบบชลประทานภายในแปลงรวบรวมและอนุรักษ์พันธุ์ผักพื้นบ้าน และไม้ผลพื้นเมืองภาคใต้ไว้เรียบร้อยแล้ว ทางโครงการฯ ได้เปิดแปลงรวบรวมและอนุรักษ์พันธุ์ผักพื้นบ้านและไม้ผลพื้นเมืองภาคใต้อย่างเป็นทางการ โดยการจัดพิธีปลูกต้นไม้ขึ้นมา 2 ครั้ง เพื่อความเป็นสิริมงคลกับโครงการฯ และเพื่อการมีส่วนร่วมของชุมชน ประชาชน หน่วยงานต่างๆ ในอำเภอคลองหอยโข่ง บุคลากร ข้าราชการ อาจารย์ และผู้บริหารจากมหาวิทยาลัยสงขลานครินทร์

3.1 พิธีปลูกต้นไม้ครั้งที่ 1

จัดขึ้นเมื่อวันที่ 31 สิงหาคม 2548 โดยได้เรียนเชิญผู้บริหารมหาวิทยาลัยสงขลานครินทร์ อาจารย์ ข้าราชการ บุคลากร หน่วยงานราชการ องค์กรปกครองส่วนท้องถิ่นและประชาชนบริเวณสถานีวิทยุคลองหอยโข่ง รวมประมาณ 120 คน เข้าร่วมพิธีปลูกต้นไม้ในครั้งนี้ โดยได้ทำการปลูกต้นไม้ในกลุ่มพืชเอกลักษณ์ของภาคใต้ลงในแปลงย่อย 3/1 จำนวน 48 ต้น 17 ชนิดด้วยกัน ได้แก่ ต้นมังคุด สะตอ หยี เนียง ชะมวง ลองกอง มะดัน ส้มแขก ลังแฉง จำปุย จำปูลิง มะไฟ ละไม นาง ลองกองน้ำ เนียงนกและดูถูก



ภาพที่ 19 ภาพพิธีปลูกต้นไม้ โครงการรวบรวมและอนุรักษ์พันธุ์ผักพื้นบ้านและไม้ผลพื้นเมืองภาคใต้ ครั้งที่ 1 เมื่อวันที่ 31 สิงหาคม 2548

ตารางที่ 10 รายชื่อผู้เข้าร่วมพิธีปลูกต้นไม้ ครั้งที่ 1 เมื่อวันที่ 31 สิงหาคม 2548

ที่	ชื่อ-สกุล	ตำแหน่ง/หน่วยงาน	พืชที่ปลูก
1	รศ.ดร.ประเสริฐ ชิตพงศ์	อธิการบดี ม.สงขลานครินทร์	สะตอ
2	รศ.นพ.วรัญ ตันชัยสวัสดิ์	รองอธิการบดีฝ่ายพัฒนาบุคคล	หยี
3	รศ.ดร.บุญสม ศิริบำรุงสุข	รองอธิการบดีฝ่ายวางแผนและพัฒนา	เนียง
4	รศ.ดร.ศุภโชค วิริยะโกศล	รองอธิการบดีฝ่ายบริการวิชาการและวิเทศสัมพันธ์	มังคุด
5	รศ.ดร.ปิติ ทฤษฎีกุณ	รองอธิการบดีฝ่ายวิจัยและบัณฑิตศึกษา	ชะมวง
6	รศ.ดร.วัลลภ สันติประชา	รองอธิการบดีฝ่ายวิชาการ	ลองกอง
7	ผศ.ดร.เสียง กฤษณ์ไพบูลย์	คณบดีคณะทรัพยากรธรรมชาติ	สะตอ
8	รศ.ดร.สุร ไกร เพิ่มคำ	รองคณบดีฝ่ายวิชาการและบัณฑิตศึกษา	มะดัน
9	ผศ.ดร.สุพัตรา เควสัน	รองคณบดีฝ่ายวิจัยและวิเทศสัมพันธ์	ลองกอง
10	ผศ.ดร.ปราโมทย์ แก้ววงศ์ศรี	คณะทรัพยากรธรรมชาติ	เนียง
11	ผศ.ดร.อุษุทธิ์ นิสสกา	คณะทรัพยากรธรรมชาติ	มังคุด
12	อ.เจือ-อ.นงลักษณ์ สุทธิวิช	คณะทรัพยากรธรรมชาติ	มังคุด
13	อ.ทศพร-อ.กันยา เหมพัฒน์	คณะทรัพยากรธรรมชาติ	ส้มแขก
14	รศ.ดร.ยุพินพรรณ ศิริวิธนนุกูล	คณะทรัพยากรธรรมชาติ	ชะมวง
15	นางสุวภัทร วชิรอนันต์	คณะทรัพยากรธรรมชาติ	ลิ้นแ้ง
16	ผศ.อিবรอเฮม ยีดำ	คณะทรัพยากรธรรมชาติ	หยี
17	นส. พรพรรณ วงศ์แหลมสิงห์	คณะทรัพยากรธรรมชาติ	จำปุย
18	นางพรรณพิมล หิรัญพันธุ์	สำนักวิจัยและพัฒนา	จำปูลิง
19	นางเบญจมาศ เถลิม่วงศ์	คณะทรัพยากรธรรมชาติ	มะดัน
20	นางสาวปัทมพร อินสุวรรณโณ	คณะทรัพยากรธรรมชาติ	ลองกอง
21	นายชยาม ขุนชำนาญ	คณะทรัพยากรธรรมชาติ	มะไฟ
22	ศ.พวงเพ็ญ ศิริรักษ์	คณะวิทยาศาสตร์	สะตอ
23	ดร.กิติเชษฐ ศรีดิษฐ์	คณะวิทยาศาสตร์	มังคุด
24	นางชลมา โกสุมพันธ์	สำนักงานอธิการบดี	ลิ้นแ้ง
25	พลตรีจิรพันธ์ เกษมสานต์สุข	ผู้บัญชาการกองพลพัฒนาที่ 4	หยี
26	นายพิรม สุวรรณรงค์	องค์การบริหารส่วนตำบลคลองท่อม	ละม
27	นายภิรมย์ สุวรรณรัตน์	กรรมการศูนย์เรียนรู้ชุมชนทางการเกษตร	นาง
28	นายอัครนต์ สุรินราช	กรรมการศูนย์เรียนรู้ชุมชนทางการเกษตร	ลองกองน้ำ
29	นายเจริญ ช่วยเอียด	กรรมการศูนย์เรียนรู้ชุมชนทางการเกษตร	ส้มแขก
30	นายเชวงศักดิ์ บำรุงศักดิ์	กำนันตำบลคลองหอยโข่ง	เนียงนก
31	นายฉลอง พงศ์ประยูร	กรรมการศูนย์เรียนรู้ชุมชนทางการเกษตร	เนียง
32	นายแก้ว หัวหาญ	องค์การบริหารส่วนตำบลคลองหอยโข่ง	ชะมวง
33	นายประวิทย์ ทองประสม	ประธานประชาคมรักษ์ป่าไม้ต้นน้ำผาตา	จำปุย
34	นายวิชัย วัฒนกุล	ศูนย์วิจัยและพัฒนาประมงน้ำจืดสงขลา	คู
35	นายอำพล ดีมาก	ศูนย์บริการและถ่ายทอดเทคโนโลยี ๑ ต.โคกม่วง	ลองกองน้ำ
36	นายอนันท์ หด้อย	สง.เขตอำเภอคลองหอยโข่ง	นาง
37	นายผาด หด้อย	กรรมการศูนย์เรียนรู้ชุมชนทางการเกษตร	คู
38	นายประสิทธิ์ คุณสงฆ์	กรรมการศูนย์เรียนรู้ชุมชนทางการเกษตร	สะตอ
39	นายเจริญ สัมพันธ์	องค์การบริหารส่วนตำบลทุ่งลาน	มะดัน

ตารางที่ 10 รายชื่อผู้เข้าร่วมพิธีปลูกต้นไม้ ครั้งที่ 1 เมื่อวันที่ 31 สิงหาคม 2548

ที่	ชื่อ-สกุล	ตำแหน่ง/หน่วยงาน	พืชที่ปลูก
40	นายรัฐพล ประพรม	องค์การบริหารส่วนตำบลโคกม่วง	ละไม
41	นายจุมพล เดชดำนิล	สำนักงานงานพัฒนาพลังงาน12	เนียงนก
42	นายอดิเรก รักชุม	ฝ่ายสำนักและบำรุงรักษาที่ 1 สงขลา โครงการชลประทาน	มะไฟ
43	นายณรงค์ ฒ พัทลุง(แทน)	นายอำเภอคลองหอยโข่ง	มังคุด
44	นายอรัญ จิตตะเสโน	กรรมการบริหารกองทุนวิจัยคณะทรัพยากรฯ	มะไฟ
45	นางสาวรัตน์า ยงยิ่งประเสริฐ	คณะทรัพยากรธรรมชาติ	หิ
46	นางสาวมาลินี ลิ้มเทียนฉาย	คณะทรัพยากรธรรมชาติ	ดูญ
47	นางสาวศรีนรา แม่เว้าะ	คณะทรัพยากรธรรมชาติ	ดูญ
48	นางสาวจุฑารัตน์ อยู่อำไพ	คณะทรัพยากรธรรมชาติ	จำป๋วย

3.2 พิธีปลูกต้นไม้ครั้งที่ 2

จัดขึ้นเมื่อวันที่ 10 กุมภาพันธ์ 2549 โดยได้เรียนเชิญผู้บริหารมหาวิทยาลัยสงขลานครินทร์ อาจารย์ข้าราชการ บุคลากร หน่วยงานราชการ องค์กรส่วนปกครองท้องถิ่นและประชาชนพื้นที่ตำบลคลองหอยโข่ง เข้าร่วมพิธีปลูกต้นไม้ในครั้งนี้ สำหรับพิธีปลูกครั้งนี้ได้ทำการปลูกต้นไม้ในกลุ่มพืชผักพื้นบ้านและไม้ผลพื้นเมืองภาคใต้ที่แปลกและหายาก ลงในแปลงย่อย 5/2 จำนวน 21 ชนิด ได้แก่ ต้นจันทศ หิ มะปรางพวง มะปริง น้ำนอง ชะมวง กฤษณา มะเดื่อจิ่ง ทำม้ง มะเดื่อปล้อง เค็ด พิลังกาสา ช้มะเลียง ตะลิงปลิง ขอบนาง ตะขบ จิก กระจโดน มะเฒ่าไขปลา มะขามป้อม นมแมว กำแพงเจ็ดชั้น และมะพร้าว



ภาพที่ 20 ภาพพิธีปลูกต้นไม้โครงการรวบรวมและอนุรักษ์พันธุ์ผักพื้นบ้านและไม้ผลพื้นเมืองภาคใต้ ครั้งที่ 2 เมื่อวันที่ 10 กุมภาพันธ์ 2549

ตารางที่ 11 รายชื่อคณะผู้เข้าร่วมพิธีปลูกต้นไม้ ครั้งที่ 2 เมื่อวันที่ 10 กุมภาพันธ์ 2549

ที่	ชื่อตำแหน่ง และหน่วยงาน	พืชที่ปลูก
1	อธิการบดีมหาวิทยาลัยสงขลานครินทร์ และคณะ	จันทเทศ
2	ผู้บัญชาการกองพลพัฒนาที่ 4 และคณะ	หิย
3	สมาชิกสภา อบจ.สงขลา เขตอ.คลองหอยโข่ง	มะปรางพวง
4	นายอำเภอคลองหอยโข่ง และคณะ	มะปริง
5	คณบดีคณะทรัพยากรธรรมชาติ และคณะ	น้ำนอง
6	คณบดีคณะวิทยาศาสตร์ และคณะ	ชะมวง
7	คณบดีคณะเกษตรศาสตร์ และคณะ	กฤษณา
8	กลุ่มหัวหน้าภาควิชา คณะทรัพยากรธรรมชาติ	มะเดื่อจิ้ง
9	ผู้อำนวยการสำนักวิจัยและพัฒนา และคณะ	ท่ามั่ง
10	ผู้อำนวยการสำนักทางหลวงชนบทที่ 12 และคณะ	มะเดื่อปล้อง
11	ศูนย์ทดลองวิชาการพลังงานทดแทนและอนุรักษ์พลังงาน	กฤษณา
12	ประชาคมรักษ์ป่าไม้ต้นน้ำผาดำ	เค็ด
13	กำนัน และผู้ใหญ่บ้านตำบลคลองหอยโข่ง	พิลังกาสง
14	กำนัน และผู้ใหญ่บ้านตำบลคลองหลา	ขำมะเลียง
15	กำนัน และผู้ใหญ่บ้านตำบลโคกม่วง	ตะลิงปลิง
16	กำนัน และผู้ใหญ่บ้านตำบลทุ่งลาน	ขอบนาง
17	นายกองค์การบริหารส่วนตำบลคลองหอยโข่ง และคณะ	ตะขบ
18	นายกองค์การบริหารส่วนตำบลคลองหลา และคณะ	จิก
19	นายกองค์การบริหารส่วนตำบลโคกม่วง และคณะ	กระโดน
20	นายกองค์การบริหารส่วนตำบลทุ่งลาน และคณะ	มะเฒ่าไข่ปลา
21	คณะกรรมการศูนย์เรียนรู้ชุมชนทางการเกษตร อ.คลองหอยโข่ง	มะขามป้อม
22	บุคลากรคณะทรัพยากรธรรมชาติ	นมแมว
23	คณะทำงานฝ่ายต่าง ๆ ในพิธีปลูกต้นไม้	
	1. คณะทำงานฝ่ายเตรียมแปลงปลูก	กำแพงเจ็ดชั้น
	2. คณะทำงานฝ่ายประชาสัมพันธ์	กำแพงเจ็ดชั้น
	3. คณะทำงานฝ่ายสถานที่	กำแพงเจ็ดชั้น
	4. คณะสถานีวิจัยคลองหอยโข่ง	มะพร้าว

3.3 รายชื่อต้นไม้ที่ปลูกในแปลงย่อย

หลังจากที่มีพิธีปลูกต้นไม้ครั้งที่ 1 และ 2 ไปแล้ว ทางโครงการฯ ก็ได้ดำเนินการปลูกต้นไม้ที่เก็บรวบรวมได้ลงในแปลงย่อยต่างๆ อย่างต่อเนื่อง

3.3.1 แปลงย่อย 3/1

เป็นแปลงที่ปลูกรวบรวมพันธุ์ผักพื้นบ้านและไม้ผลพื้นเมืองภาคใต้ที่เด่นและเป็นเอกลักษณ์ของภาคใต้ มีทั้งหมด 26 ชนิด จำนวน 84 ต้น ซึ่งมีการปลูกรวบรวมไว้เป็นกลุ่มตามความใกล้ชิดทางพันธุกรรมของพืช สามารถแบ่งได้เป็น 6 กลุ่มหลักๆ คือ 1. กลุ่มมังคุด (*Garcinia* sp.) ได้แก่ มังคุด ส้มแขก ชมวง และมะพูด 2. กลุ่มสะตอ (*Parkia* sp.) ได้แก่ สะตอขาว สะตอดาน เหียง และทง 3. กลุ่มหิ (*Dialium* sp.) ได้แก่ หิ และทองบั้ง 4. กลุ่มเนียง (*Archidendron* sp.) ได้แก่ เนียงและเนียงนก 5. กลุ่มมะไฟ (*Baccaurea* sp.) ได้แก่ มะไฟ มะไฟตัวผู้ ละไม จำปูลิง และลิ้งแข และ 6. กลุ่มกลางสาต (*Lansium* sp.) ได้แก่ กลางสาต คุฏู และลองกอง



ภาพที่ 21 ภาพต้นไม้ที่ปลูกรวบรวมไว้ในแปลงโครงการรวบรวมพันธุ์ผักพื้นบ้านและไม้ผลพื้นเมืองภาคใต้ แปลงย่อย 3/1

ตารางที่ 12 รายชื่อต้นไม้ที่ปลูกรวบรวมไว้ในแปลงโครงการรวบรวมพันธุ์ผักพื้นบ้านและไม้ผลพื้นเมืองภาคใต้
แปลงย่อย 3/1

ลำดับ	ชื่อสามัญ	ชื่อวิทยาศาสตร์	จำนวน (ต้น)	หมายเหตุ
1	อบเชย	<i>Cinnamomum sintoc</i> Bl.	7	
2	มังคุด	<i>Garcinia mangostana</i> L.	6	
3	ส้มแขก	<i>Garcinia atroviridis</i> Griff.	6	
4	ชะมวง	<i>Garcinia cowa</i> Roxb. ex DC.	9	
5	สะตอ	<i>Parkia speciosa</i> Hassk.	4	
6	หิขี + ทองบั้ง	<i>Dialium</i> sp.	6	ดูไม่รู้ เนื่องจากไม่มีป้าย
7	เหรีียง	<i>Parkia timoriana</i> Merr.	6	
8	นาง	<i>Archidendron bubalinum</i> Nielsen	2	
9	เนียง	<i>Archidendron jiringa</i> I. C. Nielsen	3	
10	ทอง	<i>Parkia</i> sp.	3	
11	มะพุด	<i>Garcinia nervosa</i> Miq.	2	
12	ล้งแข	<i>Baccaurea macrophylla</i> Mull.rg.	1	
13	ลองกอง	<i>Lansium domesticum</i> Correa.	9	
14	มะไฟตัวผู้	<i>Baccaurea</i> sp.	1	
15	มะไฟ	<i>Baccaurea ramiflora</i> Lour.	2	
16	จำปูลิง	<i>Baccaurea minor</i> Hook.f.	2	
17	ละไม	<i>Baccaurea motleyana</i> Muell. Arg	1	
18	คูกู	<i>Lansium domesticum</i> Correa.	2	
19	กลางสาด	<i>Lansium domesticum</i> Correa.	2	
20				

* เป็นต้นไม้ที่เหลืออยู่เดิมจากตอนรวบรวมต้นไม้มาพักฟื้นไว้ในแปลง 3/1 ใต้ต้นกระโดน

** อยู่มุมแปลงด้านทิศตะวันออกเฉียงเหนือ

3.3.2 แปลงย่อย 3/2

เป็นแปลงที่ปลูกรวบรวมพันธุ์ผักพื้นบ้านและไม้ผลพื้นเมืองที่เด่น และเป็นเอกลักษณ์ของภาคใต้ แต่มีพื้นที่แปลงและจำนวนต้นไม้ที่น้อยกว่าแปลงย่อย 3/1 ซึ่งจำนวนต้นไม้ที่ได้มีปลูกไว้ในแปลงย่อย 3/2 มีอยู่เพียง 8 ชนิด จำนวน 36 ต้น แต่มีพืชสกุลหลัก หรือกลุ่มหลักอยู่เพียงชนิดเดียว คือกลุ่มส้ม(Citrus sp.) มี 5 ชนิด ได้แก่ ส้มมือเสือ ส้มจักระ ส้มมะงั่ว ส้มแป้นจี่ม้า และมะกรูดหวาน



ภาพที่ 22 ภาพต้นไม้ที่ปลูกรวบรวมไว้ในแปลงโครงการรวบรวมพันธุ์ผักพื้นบ้านและไม้ผลพื้นเมืองภาคใต้ แปลงย่อย 3/2

ตารางที่ 13 รายชื่อต้นไม้ที่ปลูกรวบรวมไว้ในแปลงโครงการรวบรวมพันธุ์ผักพื้นบ้านและไม้ผลพื้นเมืองภาคใต้
แปลงย่อย 3/2

ลำดับ	ชื่อสามัญ	ชื่อวิทยาศาสตร์	จำนวน (ต้น)	หมายเหตุ
1	ส้มมือเสือ	<i>Citrus medica</i> L. var. <i>sarcodactylis</i> (Hoola van Nooten) Swingle	6	
2	ส้มจักรระ	<i>Citrus</i> sp.	5	
3	ส้มมะงั่ว	<i>Citrus medica</i> L.	4	
4	ส้มแป้นขี้ม้า	<i>Citrus reticulata</i> Blanco.	6	
5	มะกรูดหวาน	<i>Citrus</i> sp.	6	
6	มะกอกป่า	<i>Spondias mangifera</i> Willd.	5	
7	จิกกระโดน	<i>Careya sphaerica</i> Roxb.	2	*
8	เพกา	<i>Oroxylum indicum</i> (L.) Kurz.	1	
9	มะหาด	<i>Artocarpus lacucha</i> Roxb.	1	*
10	ตีนนก	<i>Vitex pinnata</i> L.	1	*
	รวม	ต้นไม้ทั้งหมดในแปลง 3/2 มี	37	

* ต้นไม้ที่มีอยู่เดิมในพื้นที่แปลง

3.3.3 แปลงย่อย 3/3

แปลงย่อย 3/3 อยู่บริเวณขอบสระน้ำที่ 2 ด้านทิศตะวันออก เป็นพื้นที่ที่ได้มีการนำดินจากการขุดสระน้ำมาถมปรับระดับ เป็นดินเหนียวที่มีความอุดมสมบูรณ์ต่ำ ทางโครงการจึงได้มีการปลูกรวบรวมพันธุ์ผักพื้นบ้านและไม้ผลพื้นเมืองภาคใต้ ชนิดที่มีลักษณะเด่นในพื้นที่เดิมของแปลง มีอยู่ 3 ชนิดด้วยกันคือ ต้นยุง 21 ต้น ต้นเสม็ดแดง 18 ต้น และต้นแซะ 1 ต้น มีจำนวนทั้งหมด 40 ต้น ซึ่งต้นไม้ทั้ง 3 ชนิดนี้ จะมีความสามารถในการปรับตัวให้เข้ากับสภาพดินอย่างนี้ได้ดี



ยุง



เสม็ดแดง



แซะ

ภาพที่ 23 ภาพต้นไม้ที่ปลูกรวบรวมไว้ในแปลงโครงการรวบรวมพันธุ์ผักพื้นบ้านและไม้ผลพื้นเมืองภาคใต้ แปลงย่อย 3/3

3.3.4 แปลงย่อย 4/1

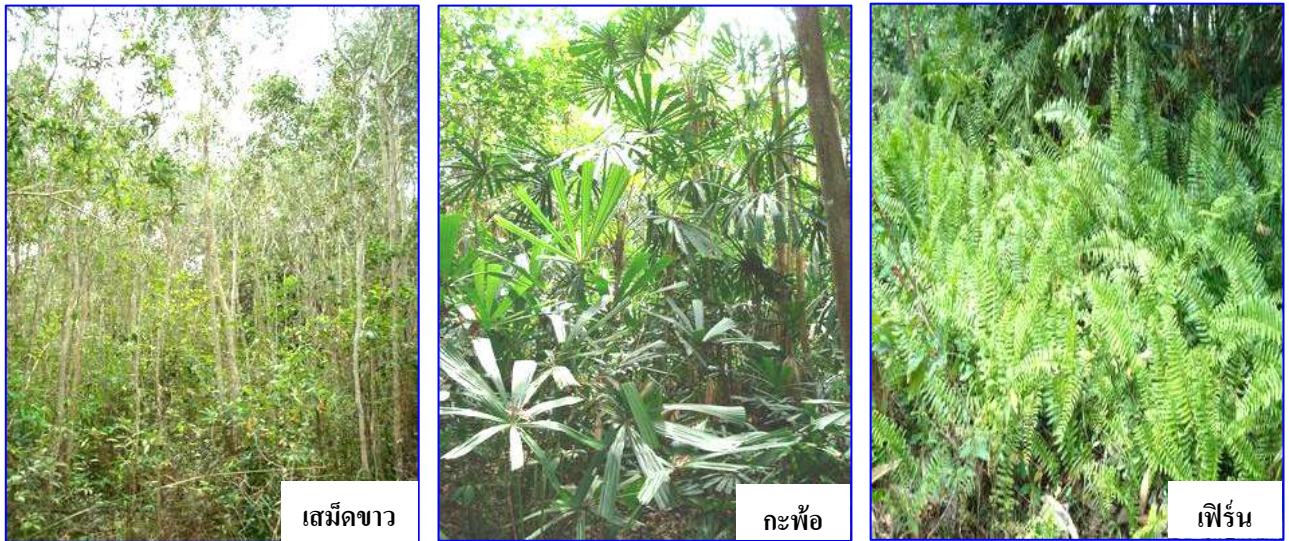
เป็นแปลงป่าพรุ มีทั้งพรรณพืชและพันธุ์สัตว์ที่หลากหลาย ในส่วนของพันธุ์พืชเอง ก็มีทั้งส่วนที่เป็นพันธุ์ผักพื้นบ้านและไม้ผลพื้นเมืองของภาคใต้ อยู่หลายชนิดด้วยกัน เช่น ข่าลิง ต้นลำเพ็ง ส้มม่วงกาง พะวา กะพ้อ หม้อข้าวหม้อแกงลิง เสม็ดขาว ไม้ไผ่ป่า โครจเครง เป็นต้น ซึ่งพรรณพืชเหล่านี้ล้วนแล้วแต่มีอยู่เดิมในพื้นที่ของแปลงป่าพรุที่จะต้องอนุรักษ์ไว้ จึงได้ดำเนินการจัดทำทางเดินศึกษาธรรมชาติ เป็นลักษณะเนินดินยกระดับ สลับกับสะพานไม้เข้าไปในพื้นที่แปลงป่าพรุ เพื่อที่จะใช้เป็นเส้นทางในการที่จะเข้าไปศึกษาพรรณไม้หรือระบบนิเวศของป่าพรุ นอกจากนี้ยังได้ดำเนินการจัดทำป้ายองค์ความรู้ไว้ในแปลงป่าพรุ เพื่อให้ผู้เข้าไปศึกษา ท่องเที่ยวได้มีข้อมูลเกี่ยวกับระบบนิเวศและพรรณไม้ในป่าพรุเพิ่มขึ้น รวมทั้งได้จัดทำที่นั่งชมธรรมชาติและพักผ่อน ไว้ตามจุดต่างๆ ของเส้นทางเดินศึกษาธรรมชาติ



ภาพที่ 24 ภาพพรรณไม้ในแปลงโครงการรวบรวมพันธุ์ผักพื้นบ้านและไม้ผลพื้นเมืองภาคใต้ แปลงย่อย 4/1 (ป่าพรุ)

3.3.5 แปลงย่อย 4/2 4/3 และ 4/4

แปลงย่อยทั้ง 3 แปลงนี้เป็นลักษณะของแปลงป่าดั้งเดิมที่ฟื้นตัวขึ้นมาจากถูกโค่นล้มมาแล้ว พื้นที่ป่ายังคงสภาพธรรมชาติแบบเดิมๆ อยู่ สำหรับในแปลงย่อย 4/2 มีพรรณไม้เด่นและมีมากในแปลงนี้คือ ต้นเสม็ดขาว และพุดทุ่ง ส่วนในแปลงย่อย 4/3 มีกะพ้อและไผ่ป่า เป็นไม้เด่น และมีมากในแปลงนี้ และแปลงย่อย 4/4 จะอยู่บริเวณด้านทิศตะวันออกของสะพานข้ามคูน้ำระหว่างแปลงป่าถ้ำน้ำมัน มีต้นไผ่ป่าและเฟิร์น ที่เป็นพรรณไม้เด่น และมีมาก ซึ่งพื้นที่ทั้ง 3 แปลง จะมีสภาพธรรมชาติและระบบนิเวศที่ยังคงเหมือนเดิมอยู่ ดังนั้นทางโครงการฯ จึงได้อนุรักษ์ไว้เป็นเขตป่าสงวน เพื่อไว้ให้เป็นที่อยู่ของสัตว์ป่าและแหล่งอนุรักษพันธุกรรมพืชถิ่นดั้งเดิมของพื้นที่แถบนั้นทั้งหมด



ภาพที่ 25 ภาพพรรณไม้เด่นในแปลงโครงการรวบรวมพันธุ์ผักพื้นบ้านและไม้ผลพื้นเมืองภาคใต้ แปลงย่อย 4/2 (ซ้าย) 4/3 (กลาง) และ 4/4 (ขวา)

3.3.6 แปลงย่อย 4/5

แปลงย่อย 4/5 อยู่ด้านทิศเหนือของสระน้ำที่ 1 ซึ่งอยู่ติดกับแปลงย่อย 5/2 เป็นอีกแปลงหนึ่งที่คณะกรรมการโครงการฯ มีมติเห็นชอบให้ปลูกพืชเด่นที่เป็นเอกลักษณ์ในพื้นที่คลองหอยโข่งเอาไว้โดยกำหนดให้ปลูก ต้นโทะหรือพรวด จำนวน 50 ต้น และส้านดิน จำนวน 10 ต้น ซึ่งเป็นพันธุ์ไม้ผลพื้นเมืองที่มีอยู่มากในพื้นที่ของโครงการฯ มีโอกาสที่จะสูญพันธุ์ได้เนื่องจากกรขยายพื้นที่ทำกินของชาวบ้านที่กำลังขยายตัวอย่างมากในปัจจุบัน



ภาพที่ 26 ภาพต้นต้นดิน โทะและลูกโทะที่ปลูกรวบรวมไว้ในแปลงโครงการรวบรวมพันธุ์ผักพื้นบ้านและไม้ผลพื้นเมืองภาคใต้ แปลงย่อย 4/5

3.3.7 แปลงย่อย 5/1

อยู่บริเวณด้านทิศตะวันตกของสระน้ำที่ 3 ติดกับแปลงป่าพรุ เป็นแปลงที่ได้ปลูกรวบรวมพันธุ์พืชตระกูลจิง – ข่า เป็นหลัก และต่อมาได้มีการปลูกรวบรวมพันธุ์ผักพื้นบ้านและไม้ผลพื้นเมืองภาคใต้ชนิดอื่นเพิ่มเติมด้วย รวมทั้งหมด ประมาณ 56 ชนิด จำนวน 335 ต้น ในลักษณะผสมผสานเป็นกลุ่มๆ ตามระดับเรือนยอด ให้เหมาะสมสอดคล้องตามระบบนิเวศในสภาพธรรมชาติเดิมของพืชแต่ละชนิด สามารถแบ่งเป็นกลุ่มหลักๆ ได้ 8 กลุ่ม คือ 1. กลุ่มจิง – ข่า มี 19 ชนิด จำนวน 65 กอ 2. กลุ่มผักเหมียง มี 1 ชนิด จำนวน 92 ต้น 3. กลุ่มมะเฒ่า (กินยอด) มี 1 ชนิด จำนวน 32 ต้น 4. กลุ่มกระท่อม มี 1 ชนิด จำนวน 14 ต้น 5. กลุ่มทุเรียนน้ำ มี 1 ชนิด จำนวน 7 ต้น 6. กลุ่มมะพร้าวมี 5 ชนิด จำนวน 24 ต้น 7. กลุ่มนมแมว มี 1 ชนิด จำนวน 28 ต้น และ 8.กลุ่มกำแพงเจ็ดชั้น มี 1 ชนิด จำนวน 27 ต้น นอกจากนี้ยังมีพันธุ์พืชอื่นๆอีกกว่า 22 ชนิด ที่ได้มีการปลูกแซมไว้ตามบริเวณต่างๆของพื้นที่แปลงย่อย 5/1 เช่น มะไฟกา ส้มควาย มะเฟือง สาเก สาคุ เป็นต้น



ภาพที่ 27 ภาพพันธุ์พืชที่ปลูกรวมไว้ในแปลง โครงการรวบรวมและอนุรักษ์พันธุ์ผักพื้นบ้านและไม้ผลพื้นเมืองภาคใต้
แปลงย่อย 5/1

ตารางที่ 14 รายชื่อต้นไม้ที่ปลูกรวบรวมไว้ในแปลงโครงการรวบรวมพันธุ์ผักพื้นบ้านและไม้ผลพื้นเมืองภาคใต้
แปลงย่อย 5/1

ลำดับ	ชื่อสามัญ	ชื่อวิทยาศาสตร์	จำนวน (ต้น/กอ)	หมายเหตุ
1	กระเจียว/รูปถั่ว	<i>Cercuma alismatifolia</i> Gagnep	2	*
2	กระชาย	<i>Boesenbergia rotunda</i> (L.) Mansf.	4	
3	กระท่อม	<i>Mitragyna speciosa</i> Korth.	14	
4	กะทือ	<i>Zingiber zerumbet</i> (L.) Sm.	1	กลุ่มใหญ่
5	กระโดน	<i>Careya sphaerica</i> Roxb.	3	
6	กระวาน	<i>Amomum testaceum</i> Ridl.	11	
7	กำแพงเจ็ดชั้น/ หลุมนก	<i>Salacia chinensis</i> L.	27	
8	กำวาง	<i>Boesenbergia</i> sp.	2	
9	ขิง	<i>Zingiber officinale</i> Roscoe	3	
10	ขิงแดง	<i>Alpinia purpurata</i> (Vielle.) Schum	5	
11	ขมิ้น	<i>Curcuma longa</i> L.	3	
12	ขมิ้นอ้อย	<i>Curcuma zedoaria</i> (Berg) Roscoe	1	
13	ข่าใหญ่	<i>Alpinia galanga</i> (L.) Willd.	1	กลุ่มใหญ่
14	เค็ด/ระเวียง	<i>Areca catechu</i> L.	1	
15	แซมไซ		2	
16	ดาหลาขาว	<i>Etilingera elatior</i> [Jack] R. M. Smith	2	
17	ดาหลาชมพู	<i>Etilingera elatior</i> [Jack] R. M. Smith	1	
18	ดาหลาแดง	<i>Etilingera elatior</i> [Jack] R. M. Smith	1	
19	ดาไ้ะ	<i>Bauhinia integrifolia</i> Roxb.	2	
20	ตะขรบ้าน	<i>Flacourtia rukam</i> Zoll. & Moritzi	2	ปลูกรวมอยู่ในกลุ่มกะทือ
21	ตะขรป่า	<i>Flacourtia indica</i> (Burm.F.) Merr.	1	
22	ดาจ	<i>Alpinia</i> sp.	3	
23	ทุเรียนน้ำ/ ทุเรียนเทศ	<i>Annona Squamosa</i> Linn.	7	
24	นมแมว	<i>Melodorum siamensis</i> Scheff.	28	
25	น้ำข้าว	<i>Glycosmis pentaphylla</i> (Retz.) DC.	3	
26	ปุด	<i>Boesenbergia</i> sp.	2	
27	ปุดช้าง	<i>Zingiber</i> sp.	1	ยังไม่ทราบชนิด
28	ปุดสิงห์	<i>Elettariopsis curisii</i> Baker	12	กลุ่มใหญ่
29	เปราะหอม	<i>Donax grandis</i> (Miq.) Ridl.	5	
30	ผักเหมียง	<i>Gnetum gnemon</i> L.var. gnemon	92	*
31	เพกา/ ลีนฟ้า	<i>Oroxylum indicum</i> (L.) Kurz.	2	

ตารางที่ 14 รายชื่อต้นไม้ที่ปลูกรวบรวมไว้ในแปลงโครงการรวบรวมพันธุ์ผักพื้นบ้านและไม้ผลพื้นเมืองภาคใต้
แปลงย่อย 5/1

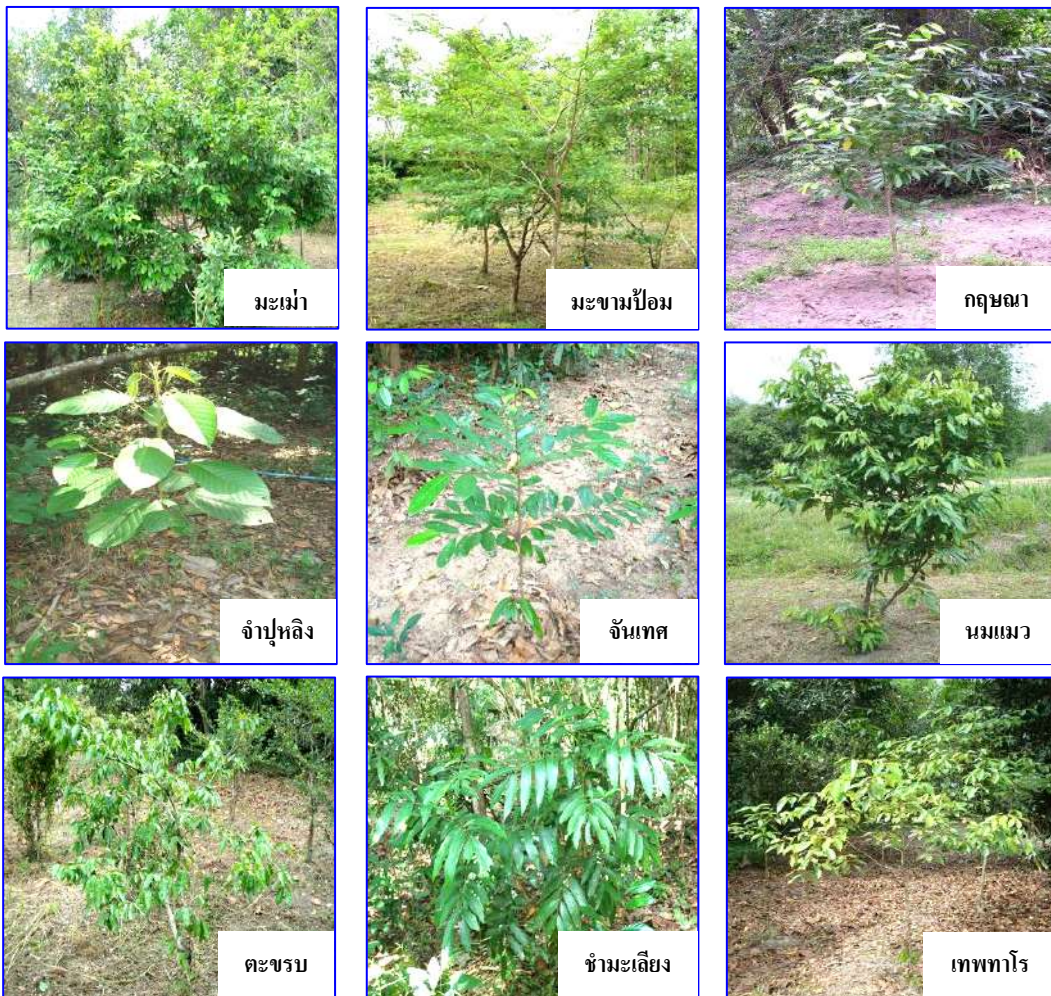
ลำดับ	ชื่อสามัญ	ชื่อวิทยาศาสตร์	จำนวน (ต้น/กอ)	หมายเหตุ
32	ไพล	<i>Zingiber montanum</i> (Koenig) Link ex Dietr.		
33	แพบ	<i>Hymenocardia wallichii</i> Tul.	2	
34	ไฟสามกอง	<i>Euodia roxburghiana</i> (Cham.) Benth.ex Hook.f.	2	
35	ละไม	<i>Baccaurea motleyana</i> Muell. Arg	1	
36	มะกอกป่า	<i>Spondias mangifera</i> Willd.	1	
37	มะนาวไม่รู้โห่	<i>Carissa carandas</i> L.	1	
38	มะปราง	<i>Bouea microphylla</i> Griff.	1	
39	มะเฟือง	<i>Averrhoa carambola</i> Linn.	3	
40	มะไฟกา	<i>Baccaurea parviflora</i> (Mull.Arg) Mull.Arg	2	
41	มะพร้าว	<i>Cocos</i> sp.	1	
42	มะม่วงเบา	<i>Mangifera indica</i> L.	24	**
43	มหาหงส์	<i>Hedychium coronarium</i> J.Konig	1	
44	มะเฒ่า(กินยอด)	<i>Antidesma</i> sp.	32	
45	ส้มควาย	<i>Garcinia atroviridis</i> Griff.	1	
46	ส้มจังกระ	<i>Citrus</i> sp.	1	
47	ส้มมะจั่ว	<i>Citrus medica</i> L.	1	
48	สาเก	<i>Artocarpus altilis</i> Fosberg	1	
49	สาธุ	<i>Maranta arundinacea</i> L.	2	
50	สาธุวิลาศ	<i>Maranta arundinacea</i> L.	2	
51	หมากเตี้ย	<i>Areca</i> sp.	5	
52	หมากหมก/ มั๊กมก	<i>Lepionurus sylvestris</i> Blume	3	
53	ไอบัว	<i>Stemonurus malaccensis</i> (Mast.) Sleumer	1	
	รวม	ต้นไม้ทั้งหมดในแปลง 5/1 มี	335	

* พืชกลุ่มนี้จะมีการปักตัวในฤดูแล้ง ใบจะไม่มี เหลือเฉพาะส่วนหัวที่อยู่ใต้ดิน และจะขึ้นใบใหม่ในฤดูฝน

** มีอยู่หลายพันธุ์ ได้แก่ มะเปรี้ยว มะพร้าวไฟ มะพร้าวพวงร้อย มะพร้าวเหลืองและมะพร้าวเขียว จะปลูกอยู่รวมกัน
แต่แยกไม่ออกในขณะนี้ จะเห็นความแตกต่างชัดเจนเมื่อติดลูก

3.3.8 แปลงย่อย 5/2

อยู่บริเวณด้านทิศตะวันออกของแปลง ติดกับแปลงโพธิ์(4/5) ได้รวบรวมพันธุ์ผักพื้นบ้านและไม้ผลพื้นเมืองเมืองภาคใต้ที่แปลกและหายากไว้หลายชนิด ลักษณะการปลูกรวบรวมไว้ในพื้นที่ ที่ยังคงสภาพป่าแบบเดิมๆอยู่ เป็นลักษณะของการปลูกแซมเข้าไปในพื้นที่โล่ง ในลักษณะผสมผสานเป็นกลุ่มๆ ตามระดับเรือนยอดให้เหมาะสม แบ่งเป็นกลุ่มหลักๆ ได้ 13 กลุ่ม คือ 1.กลุ่มนมแมว มี 2 ชนิด ได้แก่ นมแมวกับนมควาย จำนวน 61 ต้น 2.กลุ่มมะขามป้อมมี 1 ชนิด จำนวน 7 ต้น 3.กลุ่มตะขรป มี 2 ชนิด ได้แก่ ตะขรปป่ากับตะขรปนา จำนวน 11 ต้น 4.กลุ่มมะเมีนมี 3 ชนิด ได้แก่ มะเมีนไข่ปลา มะเมีนโปโลหรือน้ำนอง และมะเมีน (กินยอด) จำนวน 28 ต้น 5.กลุ่มจิกมี 3 ชนิด ได้แก่ จิกเขา จิกน้ำ และกระโดน จำนวน 12 ต้น 6.กลุ่มอบเชย มี 2 ชนิด ได้แก่ อบเชย กับเทพทาโร(จวง) จำนวน 7 ต้น 7.กลุ่มกฤษณา มี 1 ชนิด จำนวน 20 ต้น 8.กลุ่มจันทศ มี 1 ชนิด จำนวน 11 ต้น 9.กลุ่มชะมวง มี 1 ชนิด จำนวน 9 ต้น 10.กลุ่มชำมะเลียง มี 2 ชนิด ได้แก่ ชำมะเลียง กับมะหวด(กำชำ) จำนวน 16 ต้น 11.กลุ่มมะปริง มี 2 ชนิด ได้แก่ มะปริง กับมะปรางพวง จำนวน 10 ต้น 12.กลุ่มหิ มี 2 ชนิด ได้แก่ หิ กับทองบั้ง มีจำนวน 6 ต้น 13.กลุ่มมะเดื่อ มี 1 ชนิด ได้แก่ มะเดื่อจิ้ง จำนวน 6 ต้น และอื่นๆ รวมทั้งหมด 40 ชนิด จำนวน 259 ต้น



ภาพที่ 28 ภาพพันธุ์พืชที่ปลูกรวบรวมไว้ในแปลง โครงการรวบรวมและอนุรักษ์พันธุ์ผักพื้นบ้านและไม้ผลพื้นเมืองภาคใต้ แปลงย่อย 5/2

ตารางที่ 15 รายชื่อต้นไม้ที่ปลูกรวบรวมไว้ในแปลงโครงการรวบรวมและอนุรักษ์พันธุ์พืชพื้นบ้านและไม้ผลพื้นเมืองภาคใต้
แปลงย่อย 5/2

ลำดับ	ชื่อสามัญ	ชื่อวิทยาศาสตร์	จำนวน (ต้น)	หมายเหตุ
1	กฤษณา	<i>Aquilaria crassna</i> Pierre ex Lec.	20	
2	ก้านพลู	<i>Lithocarpus collettii</i> A.Camus	3	
3	กำขำ/ มะหวด	<i>Memecylon myrsinoides</i> Blume	2	
4	กำแพงเจ็ดชั้น	<i>Salacia chinensis</i> L.	5	
5	ขอบนาง	<i>Suregada multiflorum</i> Baill.	1	
6	เค็ด/ ระเวียง	<i>Areca catechu</i> L.	3	
7	จิกเขา	<i>Barringtonia pendula</i> Kurz	10	
8	กระโดน	<i>Careya sphaerica</i> Roxb.	2	
9	จันทเทศ	<i>Myristica fragrans</i> Linn.	11	
10	จำปูลหิง	<i>Baccaurea minor</i> Hook.f.	5	
11	ชะมวง	<i>Garcinia cowa</i> Roxb. ex DC.	9	
12	ชำมะเลียง	<i>Lepisanthes fruticosa</i> Leenh.	14	
13	ตะขรบบ้าน	<i>Flacourtia rukam</i> Zoll. & Moritzi	2	
14	ตะขรบบป่า	<i>Flacourtia indica</i> (Burm.F.) Merr.	9	
15	ตะลิงปริง	<i>Averroa bilimbi</i> L.	2	
16	แต้ว	<i>Cratoxylum maingayi</i> Dyer	1	
17	ทัง		1	
18	ทำม้ง	<i>Litsea elliptica</i> Blume	3	
19	เทพทาโร	<i>Cinnamomum</i> sp.	3	
20	นมควาย	<i>Melodorum hahnii</i> Ban	5	
21	นมแมว	<i>Melodorum siamensis</i> Scheff.	56	
22	น้ำนอง	<i>Polyalthia</i> sp.	2	
23	นัมน์ม	<i>Cynometra cauliflora</i> Linn.	3	
24	ประะ	<i>Elateriospermum tapos</i> Blume	2	
25	ผักเหมียง	<i>Gnetum gnemon</i> L.var. gnemon	1	
26	มะขามป้อม	<i>Phyllanthus emblica</i> L.	7	
27	มะเดื่อลิง	<i>Ficus fistulosa</i> Reinw.	6	
28	มะปราง	<i>Bouea microphylla</i> Griff.	6	
29	มะปริง	<i>Bouea oppositifolia</i> (Roxb.) Meisn.	4	
30	มะม่วงคั่น	<i>Mangifera quadrifida</i> Jack	1	
31	มะม่วงเบา	<i>Mangifera indica</i> L.	5	

ตารางที่ 15 รายชื่อต้นไม้ที่ปลูกรวบรวมไว้ในแปลงโครงการรวบรวมและอนุรักษ์พันธุ์พืชพื้นบ้านและไม้ผลพื้นเมืองภาคใต้
แปลงย่อย 5/2

ลำดับ	ชื่อสามัญ	ชื่อวิทยาศาสตร์	จำนวน (ต้น)	หมายเหตุ
32	มะเฒ่า(กินยอด)	<i>Antidesma</i> sp.	12	
33	มะเฒ่าไข่ปลา/เม่านา	<i>Antidesma acidum</i> Retz.	8	
34	มะเฒ่าโปโล/ เม่าน้ำนอง	<i>Antidesma montanum</i> Bl.	8	
35	มะหาด	<i>Artocarpus lacucha</i> Roxb.	3	
36	หมี+ทองบั้ง	<i>Dialium</i> sp.	6	
37	<i>Ficus auriculata</i> Lour.	11		
38	หมรุย	<i>Micromelum minutum</i> (G.Forst.) Wight & Arn.	3	
39	อบเชย	<i>Cinnamomum sintoc</i> Bl.	4	
	รวม	ต้นไม้ทั้งหมดในแปลง 5/2 มี	259	

4. การดูแลรักษาพันธุ์ผักพื้นบ้านและไม้ผลพื้นเมืองภาคใต้

4.1 การปลูกเพิ่มเติมและซ่อมแซมส่วนที่ตาย

หลังจากมีการรวบรวมพันธุ์ผักพื้นบ้านและไม้ผลพื้นเมืองภาคใต้มาได้แล้ว และมีการปลูกเพิ่มเติมเข้าไปในแปลงต่างๆ เป็นระยะ ส่วนใหญ่จะดำเนินการในฤดูฝน ปรากฏว่ามีต้นไม้ที่ปลูกใหม่จำนวนหนึ่งตายและต้องปลูกซ่อม แปลงที่ได้มีการปลูกซ่อม ทดแทนต้นไม้ที่ตายส่วนใหญ่ก็ได้แก่ แปลงย่อย 3/1 ปลูกต้นทอง จำนวน 3 ต้นและต้นมะพูด จำนวน 2 ต้น แทนต้นเดิม ส่วนแปลงที่ได้มีการปลูกเพิ่มเติม และทดแทนต้นไม้ตายบางส่วน ได้แก่ แปลงย่อย 5/2 ได้มีการปลูกต้นจำปูลิง จำนวน 5 ต้น ทดแทนต้นผักเหมียงที่ตายไป ต้นมะปรางจำนวน 3 ต้น ทดแทนต้นเดิมที่ตายไป และปลูกต้นกานพลูจำนวน 3 ต้น ต้นมะเมี๊ยะ(กินยอด) จำนวน 12 ต้น ต้นมะเมี๊ยะโปโลหรือน้ำนอง จำนวน 3 ต้น ต้นตะขรบนา จำนวน 1 ต้น และต้นเทพทาโร จำนวน 1 ต้น เพิ่มเติมเข้าไปในพื้นที่และแปลงที่ได้มีการปลูกเพิ่มเติมทั้งหมดได้แก่ แปลงย่อย 3/2 และย่อย 5/1 ในแปลงย่อย 3/2 ได้ปลูกพืชตระกูลส้มทั้งหมด 5 ชนิด ได้แก่ ส้มมือเสือ จำนวน 6 ต้น ส้มจักระ จำนวน 5 ต้น ส้มมะงั่ว จำนวน 5 ต้น ส้มแป้นขี้ม้า จำนวน 6 ต้น และต้นมะกรูดหวาน จำนวน 6 ต้น ส่วนในแปลงย่อย 5/1 พืชที่ได้มีการปลูกเพิ่มเติมเข้าไป ได้แก่ มะเมี๊ยะ(กินยอด) จำนวน 32 ต้น ผักเหมียง จำนวน 92 ต้น ทุเรียนน้ำ จำนวน 3 ต้น หมากหมก จำนวน 3 ต้น แซมไซ จำนวน 2 ต้น ไฟสามกอง จำนวน 1 ต้น ไอ้บัว จำนวน 1 ต้น กำแพงเจ็ดชั้น จำนวน 20 ต้น ส้มจักระ จำนวน 1 ต้น มะนาวไม่รู้โห่ 3 ต้นและพืชในวงศ์ขิงข่าอีกจำนวน 14 ชนิด ได้แก่ ปุดสิงห์ มหาหงส์ คาโอะ ขมิ้นอ้อย เปราะหอม กระชาย กระเจียว กำวาง ตาจง จิงแดง จิง ไพร มหาหงส์ สาควิลาศและกระวาน



ภาพที่ 29 เจ้าหน้าที่โครงการฯ กำลังปลูกรุ่นไม้เพิ่มเติมและทดแทนต้นตายในแปลงย่อย 3/1 (ภาพที่ 1-2) แปลงย่อย 3/2 (ภาพที่ 3-4) แปลงย่อย 5/2 (ภาพที่ 5-6) และแปลงย่อย 5/1 (ภาพที่ 7-9)

ตารางที่ 16 รายชื่อต้นไม้ที่ปลูกเพิ่มเติมและซ่อมแซมส่วนที่ตายในแปลงโครงการรวบรวมและอนุรักษ์พันธุ์ผักพื้นบ้านและไม้ผลพื้นเมืองภาคใต้ แปลงย่อย 3/1 3/2 5/1 และ 5/2

ลำดับ	ชื่อสามัญ	ปลูกเพิ่ม	ปลูกซ่อม	จำนวน (ต้น/กอ)	แปลงปลูก	หมายเหตุ
1	ทง		✓	3	3/1	
2	มะพุด		✓	2	3/1	
3	ส้มมือเสือ	✓		6	3/2	
4	ส้มจักระ	✓		5	3/2	
5	ส้มมะฮั่ว	✓		5	3/2	
6	ส้มแป้นขี้ม้า	✓		6	3/2	
7	มะกรูดหวาน	✓		6	3/2	
8	มะเฒ่า(กินยอด)	✓		32	5/1	
9	ผักเหมียง	✓		92	5/1	
10	ทุเรียนน้ำ	✓		3	5/1	
11	หมากหมก	✓		3	5/1	
12	แซมไซ	✓		2	5/1	
13	ไฟสามกอง	✓		1	5/1	
14	ไอบัว	✓		1	5/1	
15	กำแพงเจ็ดชั้น	✓		20	5/1	
16	มะนาวไม่รู้โห่	✓		3	5/1	
17	มหาหงส์	✓		1	5/1	
18	สาकुวิลาศ	✓		2	5/1	
19	ส้มจักระ	✓		1	5/1	
20	พีชวงศ์จิง - ข่า	✓		13	5/1	
21	จำปูลิง	✓	✓	5	5/2	
22	มะปราง	✓	✓	3	5/2	
23	กานพลู	✓		3	5/2	
24	มะเฒ่า(กินยอด)	✓		12	5/2	
	มะเฒ่าโปโล	✓		3	5/2	
	ตะขรบนนา	✓		1	5/2	
	เทพทาโร	✓		1	5/2	
	จำนวนทั้งหมด			235		

4.2 การกำจัดวัชพืช

การกำจัดวัชพืชในแปลงรวบรวมและอนุรักษ์พันธุ์ผักพื้นบ้านและไม้ผลพื้นเมืองภาคใต้ ที่ผ่านมาได้ดำเนินการจ้างเหมาคนงานเข้ามาตัดหญ้าในแปลงด้วยเครื่องสะพายไหล่เป็นระยะๆ ตามความเหมาะสมโดยเฉพาะในแปลงย่อย 3/1 3/2 3/3 และ แปลงย่อย 5/1 สำหรับพื้นที่โล่งที่ไม่มีต้นไม้ปลูกอยู่ ทางโครงการฯ ได้ขอความอนุเคราะห์รถแทรกเตอร์ของสถานีวิจัยคลองหอยโข่งเข้ามาดำเนินการตัดหญ้าในพื้นที่ดังกล่าวเป็นระยะๆ ส่วนแปลงย่อย 4/5 5/2 และพื้นที่ที่เหลือก็จะมีเจ้าหน้าที่ของโครงการฯ เป็นผู้ดำเนินการเอง แต่ต่อมาทางโครงการฯ ได้ปรับเปลี่ยนวิธีการกำจัดวัชพืชโดยให้เจ้าหน้าที่โครงการฯ ดำเนินการเองทั้งหมดโดยจะทำการตัดหญ้าทุกๆ 45 วัน ในลักษณะที่เวียนไปทุกๆ แปลง บริเวณรอบโคนต้นไม้ แนวท่อส่งน้ำ และบริเวณจุดต่อสปริงเกอร์จะฉีดพ่นยาปราบวัชพืช โดยเฉพาะในแปลงย่อย 3/1 3/2 3/3 4/5 5/2 และบางส่วนของแปลงย่อย 5/1 เนื่องจากในพื้นที่แปลงย่อย 5/1 จะปลูกกลุ่มพืชวงศ์ขิงข่าอยู่ด้วย จึงไม่สามารถทำการฉีดพ่นยาปราบวัชพืชในบริเวณนี้ได้ แต่จะเปลี่ยนเป็นการดายหญ้าในบริเวณนี้แทน



ภาพที่ 30 การกำจัดวัชพืชโดยการดายหญ้าบริเวณพื้นที่ที่ปลูกพืชวงศ์ขิง - ข่า ในแปลงโครงการรวบรวมและอนุรักษ์พันธุ์ผักพื้นบ้านและไม้ผลพื้นเมืองภาคใต้แปลงย่อย 5/1



ภาพที่ 31 การกำจัดวัชพืชโดยการตัดหญ้า (ภาพ 1-6) และฉีดยาปราบวัชพืช (ภาพ 7-12) ในแปลงย่อยต่างๆ ของโครงการรวบรวมและอนุรักษ์พันธุ์ผักพื้นบ้านและไม้ผลพื้นเมืองภาคใต้

4.3 การให้น้ำ

การให้น้ำต้นไม้ในแปลงรวบรวมและอนุรักษ์พันธุ์ผักพื้นบ้านและไม้ผลพื้นเมืองภาคใต้ ใช้ระบบชลประทานแบบหัวฉีดพ่นฝอย (sprinkler irrigation) ได้มีการติดตั้งหัวฉีดพ่นฝอยไว้ตามจุดปลูกต้นไม้ในหลายๆแปลง โดยใช้เครื่องสูบน้ำไฟฟ้า 2 เครื่อง เป็นตัวจ่ายน้ำ เครื่องแรกสูบน้ำขึ้นจากสระน้ำที่ 1 แล้วจ่ายน้ำไปยังแปลงย่อย 3/1 3/2 และ 5/2 ส่วนเครื่องที่สองสูบน้ำขึ้นจากสระน้ำที่ 3 แล้วจ่ายน้ำไปยังแปลงปลูกต้นไม้ 5/1 สำหรับบางจุดในแปลงย่อย 5/1 และ 5/2 ที่ยังไม่ได้ติดตั้งหัวฉีดพ่นฝอย ก็จะมีการรดน้ำโดยใช้สายยางในฤดูแล้งหรือช่วงที่ฝนไม่ตก จะให้น้ำต้นไม้เป็นประจำทุกวันจันทร์ วันพุธ และวันศุกร์ โดยเฉพาะวันจันทร์ และวันศุกร์ จะต้องให้น้ำมากกว่าปกติ เนื่องจากวันจันทร์กับวันศุกร์เป็นช่วงหลังและก่อนวันหยุดเสาร์-อาทิตย์ ซึ่งจะไม่มีเจ้าหน้าที่ให้น้ำต้นไม้ ดังนั้นเพื่อให้ต้นไม้มีความชื้นเพียงพออยู่ได้ถึงวันจันทร์ จึงต้องมีการให้น้ำในวันศุกร์มากเป็นพิเศษ และวันจันทร์จำเป็นต้องให้น้ำมากเช่นเดียวกัน เนื่องจากต้นไม้ขาดน้ำมาตั้งแต่วันเสาร์-อาทิตย์ จึงมีความต้องการน้ำมากด้วยในวันจันทร์ โดยเฉพาะในพื้นที่วังคีงป่า ที่จะแสดงอาการเหี่ยวอย่างชัดเจน เมื่อขาดน้ำในวันเสาร์-อาทิตย์



ภาพที่ 32 การให้น้ำต้นไม้ด้วยสายยางในแปลงโครงการรวบรวมและอนุรักษ์พันธุ์ผักพื้นบ้านและไม้ผลพื้นเมืองภาคใต้ แปลงย่อย 5/1 (ภาพ1-2) และ 5/2 (ภาพ 3-4)



ภาพที่ 33 การให้น้ำต้นไม้ด้วยระบบ Sprinkler ในแปลงโครงการรวบรวมและอนุรักษ์พันธุ์ผักพื้นบ้านและไม้ผลพื้นเมือง ภาคใต้ แปลงย่อย 3/1 (ภาพ1-2) 3/2 (ภาพ 3-4) และ5/1 (ภาพ 5-6)

4.4 การให้ปุ๋ย

การให้ปุ๋ยต้นไม้อินแปลงรวบรวมและอนุรักษ์พันธุ์ผักพื้นบ้านและไม้ผลพื้นเมืองภาคใต้ จะมีการให้ปุ๋ยหลังจากที่ได้ดำเนินการตัดหญ้าและตัดแต่งทรงพุ่ม พรวนโคนแล้ว ซึ่งปุ๋ยที่ใช้ส่วนใหญ่จะเน้นปุ๋ยอินทรีย์ชีวภาพเป็นหลัก ใส่ในอัตราประมาณ 1 กิโลกรัมต่อต้น มีความถี่ในการใส่ปุ๋ยทุกๆ 3 เดือน เมื่อมีการใส่ปุ๋ยเรียบร้อยแล้ว ก็จะนำหญ้าที่ตัดมาคลุมโคนต้นไม้ไว้เพื่อป้องกันไม่ให้ปุ๋ยถูกน้ำพัดพาไปเมื่อฝนตก ช่วยป้องกันให้วัชพืชเจริญเติบโตช้ากว่าปกติได้ด้วย และเป็นการช่วยรักษาความชื้นในดินให้กับต้นไม้ในฤดูแล้ง อีกทั้งยังเป็นปุ๋ยตามธรรมชาติให้กับต้นไม้ได้ระดับหนึ่ง



ภาพที่ 34 เจ้าหน้าที่กำลังใส่ปุ๋ยต้นไม้อินแปลงโครงการรวบรวมและอนุรักษ์พันธุ์ผักพื้นบ้านและไม้ผลพื้นเมืองภาคใต้แปลงย่อย 3/1 (ภาพ 1) แปลงย่อย 3/2 (ภาพ 2) แปลงย่อย 5/1 (ภาพ 3-4) และแปลงย่อย 5/2 (ภาพ 5-6)

4.5 การตัดแต่งทรงพุ่ม

การตัดแต่งทรงพุ่มต้นไม้ หลังจากที่มีการตัดหญ้าเรียบร้อยแล้ว ซึ่งจะช่วยให้ง่ายต่อการตัดแต่งกิ่ง โดยทางโครงการฯ ได้ให้เจ้าหน้าที่ดำเนินการตัดแต่งทรงพุ่มต้นไม้ทุกๆ 6 เดือน โดยเฉพาะในกลุ่มพีชวงศ์จิงข่า ที่จำเป็นจะต้องตัดแต่งต้นที่แห้งตายและเป็นโรคออกเพื่อไม่ให้เป็นแหล่งสะสมของพวกแมลงและเชื้อโรคที่จะเข้าทำลายต้นอื่นๆ



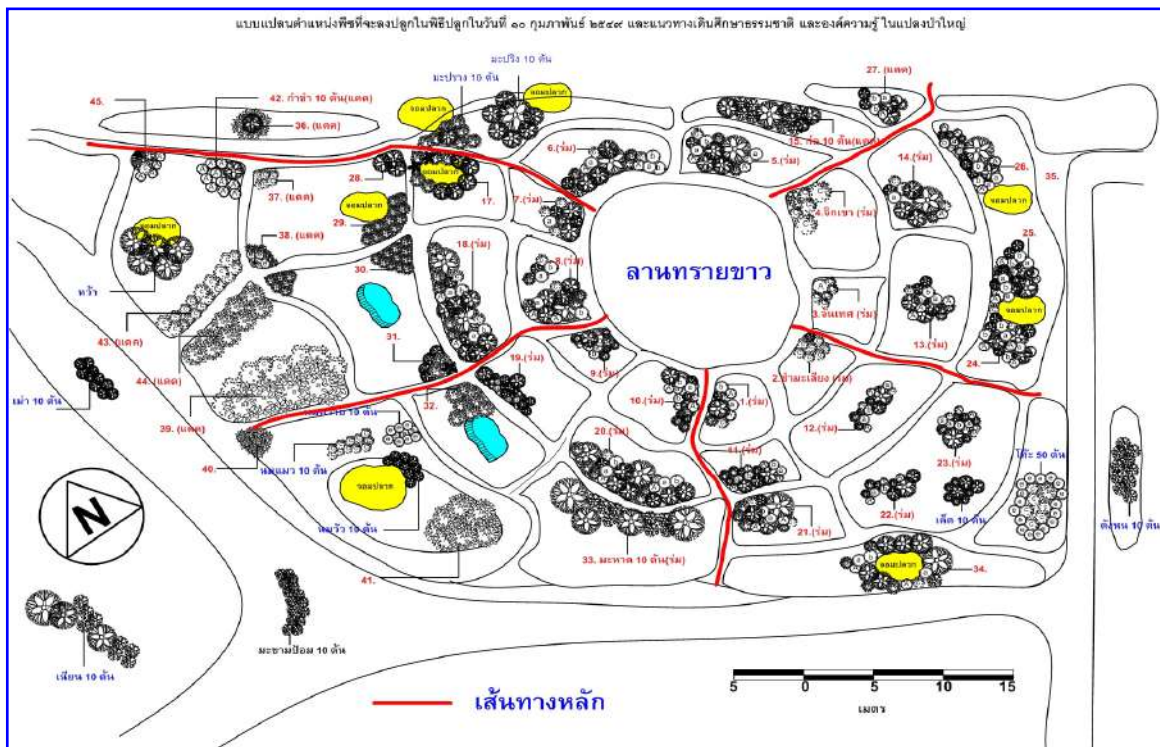
ภาพที่ 35 เจ้าหน้าที่โครงการฯ กำลังตัดแต่งทรงพุ่มต้นไม้ในแปลงย่อย 3/1 (ภาพ 1-2) แปลงย่อย 4/5 (ภาพ 3-4) แปลงย่อย 5/1 (ภาพ 5-6) และแปลงย่อย 5/2 (ภาพ 7-9)

การปลูกและดูแลรักษาพันธุ์ผักพื้นบ้านและไม้ผลพื้นเมืองภาคใต้ ตั้งแต่เริ่มดำเนินการได้ปลูกไปแล้วทั้งหมดประมาณ 900 ต้น ปัจจุบันเหลืออยู่ประมาณ 811 ต้น อยู่ในแปลงย่อย 3/1 จำนวน 84 ต้น แปลงย่อย 3/2 จำนวน 37 ต้น แปลงย่อย 3/3 จำนวน 40 ต้น แปลงย่อย 4/5 จำนวน 60 ต้น แปลงย่อย 5/1 จำนวน 331 ต้น และแปลงย่อย 5/2 จำนวน 259 ต้น การเจริญเติบโตของต้นไม้ในภาพรวมดีพอสมควร

5. การทำทางเดินศึกษาธรรมชาติ และป้ายชื่อพันธุ์ผักพื้นบ้านและไม้ผลพื้นเมืองภาคใต้

5.1 การทำทางเดินศึกษาธรรมชาติ

เพื่อความสะดวกในการศึกษาพันธุ์พืชต่างๆ รวมไปถึงระบบนิเวศ และสิ่งมีชีวิตในพื้นที่แปลง ทางโครงการฯ จึงได้ดำเนินการจัดสร้างทางเดินศึกษาธรรมชาติขึ้นในแปลงย่อย 5/1 แปลงย่อย 5/2 และป้ายองค์ความรู้ในแปลงป่าพรุ (4/1) ในแปลงย่อย 5/2 ได้กำหนดเส้นทางหลัก 5 เส้นทาง ความยาวประมาณ 300 เมตร ไปบรรจบกันที่บริเวณกึ่งกลางพื้นที่ลานทรายขาวหรือลานพะยอม เป็นรูปวงกลม ขนาดพื้นที่ประมาณ 50 ตารางเมตร และมีทางเดินเท้าเชื่อมกับทางเดินหลักทั้ง 5 เส้นทาง โดยอยู่ห่างออกไปจากลานทรายขาวหรือลานพะยอมประมาณ 15 เมตร ความยาวประมาณ 180 เมตร ระดับเส้นทางยกสูงกว่าผิวดินเล็กน้อย กว้างประมาณ 1 เมตร และโรยด้วยทรายหยาบ



ภาพที่ 36 แบบแปลนกำหนดตำแหน่งพืชปลูก และเส้นทางเดินศึกษาธรรมชาติ 5 เส้นทางหลักในแปลงย่อย 5/2



ภาพที่ 37 ผู้รับเหมากำลังทำเส้นทางเดินศึกษาธรรมชาติตามแบบแปลนที่ได้กำหนดในแปลงย่อย 5/2 ของโครงการรวบรวมและอนุรักษ์พันธุ์ผักพื้นบ้านและไม้ผลพื้นเมืองภาคใต้

และต่อมาได้มีการดำเนินการปรับปรุงเส้นทางเดินศึกษาธรรมชาติในแปลงย่อย 5/2 โดยทำการยกระดับใหม่แล้วปูด้วยแผ่นอิฐดินโบราณ กว้างประมาณ 1.5 เมตร ยาวประมาณ 250 เมตร บนเส้นทางเดินสายหลัก 3 สายด้วยกัน คือ 1. สายทิศตะวันตก 2. สายทิศใต้ 3. สายทิศเหนือ แล้วไปบรรจบกันที่บริเวณลานทรายขาวหรือลานพะยอม นอกจากนี้ยังได้มีการยกระดับและปูแผ่นอิฐดินโบราณบนเส้นทางเดินชมพรรณไม้บริเวณริมสระน้ำที่ 3 ในแปลงย่อย 5/1 ยาวประมาณ 100 เมตร



ภาพที่ 38 นักศึกษาคณะทรัพยากรธรรมชาติ กำลังยกระดับและปูแผ่นอิฐดินโบราณบนเส้นทางเดินศึกษาธรรมชาติ
 ในแปลง โครงการรวบรวมและอนุรักษ์พันธุ์ผักพื้นบ้านและไม้ผลพื้นเมืองภาคใต้ แปลงย่อย 5/2

5.2 การสร้างสะพานไม้และป้ายองค์ความรู้ในแปลงป่าพรุ (4/1)

ได้มีการทำเส้นทางเดินศึกษาธรรมชาติในแปลงย่อย 4/1 หรือแปลงป่าพรุ โดยกำหนดลักษณะทางเดินศึกษาธรรมชาติในป่าพรุ เป็นสะพานไม้ขนาดความกว้าง 1.0 เมตร สูง 0.50 – 0.70 เมตร ความยาวทั้งหมดประมาณ 100 เมตร ข้ามแหล่งน้ำไปเชื่อมต่อกับทางเดินที่เป็นเนินดินในบริเวณที่ดอนสลับกันไปเป็นจุดๆ และได้มีการสร้างสะพานยื่นออกไปจากแนวสะพานทางเดินเพื่อที่จะใช้เป็นที่นั่งพักผ่อน เรียนรู้ศึกษาธรรมชาติในจุดนั้นๆ



ภาพที่ 39 การสร้างสะพานไม้ยกระดับในแปลงโครงการรวบรวมและอนุรักษ์พันธุ์ผักพื้นบ้านและไม้ผลพื้นเมืองภาคใต้
แปลงป่าพรุ(4/1)

ส่วนการสร้างป้ายองค์ความรู้ในแปลงป่าพรุ (4/1) ทางโครงการฯ ได้ทำการจ้างเหมาผู้ประกอบการให้ดำเนินการสร้างป้ายองค์ความรู้จำนวน 9 ป้าย อยู่ในแปลงย่อย 3/1 5/1 และ 5/2 แปลงละป้าย และแปลงป่าพรุจำนวน 6 ป้ายในป่าพรุได้มีการสร้างป้ายองค์ความรู้ตามจุดต่างๆ ที่จะใช้เป็นจุดเรียนรู้ศึกษาธรรมชาติที่ทางโครงการฯ ได้ให้มีการสร้างสะพานไม้ยื่นออกไป พร้อมทั้งมีการสร้างที่นั่งบริเวณริมสะพานไม้ในป่าพรุตามจุดต่างๆ ไว้ด้วย



ภาพที่ 40 การจัดสร้างป้ายองค์ความรู้ และที่นั่งริมสะพานไม้บริเวณทางเดินศึกษาธรรมชาติป่าพรุ ในแปลงโครงการรวบรวมและอนุรักษ์พันธุ์ผักพื้นบ้านและไม้ผลพื้นเมืองภาคใต้ แปลงย่อย 4/1



ภาพที่ 41 การจัดสร้างและติดตั้งป้ายของค์ความรู้บริเวณทางเดินศึกษาธรรมชาติในแปลงโครงการรวบรวมและอนุรักษ์พันธุ์ ผักพื้นบ้านและไม้ผลพื้นเมืองภาคใต้แปลงย่อย3/1 4/1 และ5/2

5.3 การทำปายชื้อต้นไม้

ในเมืองต้นได้จัดทำโครงปายชื้อต้นไม้สำหรับพืชวงศ์ขิง – ข่า จำนวน 16 ปาย ขนาด 30 x 30 x 75 เซนติเมตร เสาและกรอบติดตั้งแผ่นปายเป็นเหล็ก เพื่อที่จะใช้สำหรับใส่แผ่นปายชื้อต้นไม้ที่เป็นแผ่นหินกาบขนาดประมาณ 35 x 40 เซนติเมตร โดยได้ทำการจัดวางปายชื้อตามชนิดของพืชวงศ์ขิง-ข่า มีทั้งหมด 16 กลุ่มหลักๆ ได้แก่ กลุ่มกะทือ ข่า กระวาน คาโอ๊ะ ปุดช้าง ขิงแดง ดาหลา เปราะหอม ไพร ขมิ้น กระชาย ขิง ตาจง กำวาง กระเจียว และ ปุดสิงห์



ภาพที่ 42 ปายชื้อต้นไม้ในกลุ่มพืชวงศ์ขิง-ข่าในแปลงโครงการรวบรวมพันธุ์ผักพื้นบ้านและไม้ผลพื้นเมืองภาคใต้
แปลงย่อย 5/1

6. การสร้างบ้านตัวอย่างและตกแต่งพื้นที่รอบบ้านด้วยพันธุ์ผักพื้นบ้านและไม้ผลพื้นเมืองภาคใต้

6.1 การสร้างบ้านเกษตรกร

การสร้างบ้านตัวอย่างเกษตรกรไว้ในแปลงรวบรวมและอนุรักษ์พันธุ์ผักพื้นบ้านและไม้ผลพื้นเมืองภาคใต้ เพื่อแสดงให้เห็นถึงวิถีชีวิตและความเป็นอยู่ของคนในอดีตที่มีความเรียบง่าย ไม่ฟุ่มเฟือย มีผักพื้นบ้านและไม้ผลพื้นเมืองอยู่รอบๆ บ้าน รู้จักใช้ประโยชน์จากพืชพรรณในธรรมชาติที่มีทั้งผักและไม้ผลพื้นเมืองในการเลี้ยงชีพตัวเอง โดยที่ไม่ต้องไปหาซื้อจากที่ไหน ซึ่งเป็นรูปแบบการใช้ชีวิตอย่างพอเพียงที่แท้จริง มีรูปแบบบ้านเป็นบ้านเรือนไทยโบราณของคนคลองหอยโข่งที่มีอายุกว่า 100 ปี นำมาทำการปรับปรุง ซ่อมแซม และเพิ่มเติมเข้าไปใหม่บางส่วน ตั้งอยู่ในพื้นที่แปลงย่อย 5/1 ส่วนการปลูกพืชจะปลูกไว้รอบๆ บ้าน ตามแบบอย่างในอดีตเพื่อใช้ประโยชน์ได้จริงในปัจจุบัน เช่น ขิง ข่า ขมิ้น กระชาย เป็นต้น ซึ่งมีอยู่ทั้งหมดกว่า 47 ชนิด เมื่อเสร็จสมบูรณ์ทางโครงการฯ มีเป้าหมายที่จะจัดหาชาวบ้านในพื้นที่ 1 ครอบครั้ว เข้ามาอยู่ดูแลแปลงของโครงการฯ และใช้ชีวิตอยู่บนความพอเพียง ท่ามกลางธรรมชาติที่ล้อมรอบไปด้วยผักพื้นบ้านและไม้ผลพื้นเมืองเหล่านี้



ภาพที่ 43 บ้านเรือนไทยโบราณที่เตรียมนำไปปลูกสร้างไว้ในแปลงรวบรวมและอนุรักษ์พันธุ์ผักพื้นบ้านและไม้ผลพื้นเมืองภาคใต้

6.2 การตกแต่งพื้นที่รอบบ้านตัวอย่าง

6.2.1 การทำทางเดินเข้าสู่บ้านตัวอย่างเกษตรกร

ได้มีการจัดทำทางเดินเลียบบขอบสระน้ำที่ 3 ฝั่งด้านทิศเหนือของสระน้ำ เชื่อมไปถึงบริเวณที่จะสร้างบ้านตัวอย่างเกษตรกรในแปลงย่อย 5/1 โดยทำการยกกระดานแล้วปูด้วยแผ่นอิฐดินโบราณ กว้างประมาณ 1.5 เมตร ยาวประมาณ 100 เมตร



ภาพที่ 44 การจัดทำทางเดินไปยังบริเวณที่จะสร้างบ้านตัวอย่างเกษตรกรในแปลง โครงการรวบรวมและอนุรักษ์พันธุ์ผักพื้นบ้านและไม้ผลพื้นเมืองภาคใต้ แปลงย่อย 5/1

6.2.2 การปลูกพืชวงศ์ขิง – ข่า ตกแต่งพื้นที่รอบบริเวณที่จะสร้างบ้านตัวอย่างเกษตรกร

ได้มีการปลูกรวบรวมพันธุ์พืชตระกูลขิง – ข่า กว่า 19 ชนิด ไว้บริเวณที่จะสร้างตัวอย่างบ้านเกษตรกร ในลักษณะผสมผสานเป็นกลุ่มๆ ตามระดับเรือนยอดให้เหมาะสมสอดคล้องตามระบบนิเวศในสภาพธรรมชาติเดิม ของพืชแต่ละชนิด สามารถแบ่งเป็นกลุ่มหลักๆ ได้ 19 กลุ่ม ดังรายละเอียดที่เสนอไว้ในหัวข้อ 3.3.7



ภาพที่ 45 ภาพพืชวงศ์ขิงที่ปลูกบริเวณที่จะสร้างบ้านตัวอย่างเกษตรกรในแปลงโครงการรวบรวมและอนุรักษ์พันธุ์ผักพื้นบ้านและไม้ผลพื้นเมืองภาคใต้ แปลงย่อย 5/1

6.2.3 การปลูกผักพื้นบ้านและไม้ผลพื้นเมืองไว้รอบๆ บ้านตัวอย่างเกษตรกร

ได้มีการปลูกรวบรวมพันธุ์ผักพื้นบ้านและไม้ผลพื้นเมืองไว้รอบๆ บริเวณที่จะสร้างบ้านตัวอย่างเกษตรกร นอกเหนือจากพืชวงศ์ขิง – ข่าแล้ว มีชนิดอื่นๆ อีกกว่า 28 ชนิด แต่พันธุ์ผักพื้นบ้านที่ทางโครงการฯ ได้เน้นปลูกไว้บริเวณใกล้ๆ บ้านเกษตรกรและมีจำนวนมาก มีอยู่ 2 ชนิด คือ ผักเหมียง และมะเมาะกินยอด ดังรายละเอียดที่เสนอไว้ในหัวข้อ 3.3.7



มะเมาะ



ผักเหมียง



ทุเรียนน้ำ



สาเก

ภาพที่ 46 ภาพพันธุ์ผักพื้นบ้านและไม้ผลพื้นเมืองภาคใต้ที่ปลูกรวบรวมไว้บริเวณรอบๆ บ้านตัวอย่างเกษตรกรในแปลงโครงการรวบรวมและอนุรักษ์พันธุ์ผักพื้นบ้านและไม้ผลพื้นเมืองภาคใต้ แปลงย่อย 5/1

7. การประชุมวิชาการ บริการวิชาการและต้อนรับการเยี่ยมชมพันธุ์ผักพื้นบ้านและไม้ผลพื้นเมืองภาคใต้

7.1 การเข้าร่วมประชุมวิชาการและนำเสนอนิทรรศการโครงการอนุรักษ์พันธุกรรมพืช

โครงการรวบรวมและอนุรักษ์พันธุ์ผักพื้นบ้านและไม้ผลพื้นเมืองภาคใต้ได้เข้าร่วมการประชุมวิชาการและนำเสนอนิทรรศการโครงการอนุรักษ์พันธุกรรมพืชอันเนื่องมาจากพระราชดำริ สมเด็จพระเทพรัตนราชสุดาฯ สยามบรมราชกุมารี 2 ครั้ง

7.1.1 การประชุมวิชาการ ครั้งที่ 3 ทรัพยากรไทย : สรรพสิ่งล้วนพันเกี่ยว

มีการจัดประชุมที่ศูนย์อนุรักษ์พันธุกรรมพืชฯ ต.คลองไผ่ อ.สีคิ้ว จ.นครราชสีมา ระหว่างวันที่ 18 – 23 ตุลาคม 2548 มีการนำเสนอผลงานวิจัยเรื่องการรวบรวมและอนุรักษ์พันธุ์ผักพื้นบ้านและไม้ผลพื้นเมืองของภาคใต้ และมีการนำเสนอนิทรรศการภายใต้โครงการอนุรักษ์พันธุกรรมพืชอันเนื่องมาจากพระราชดำริสมเด็จพระเทพรัตนราชสุดาฯ สยามบรมราชกุมารี 3 เรื่องได้แก่ 1.การรวบรวมและอนุรักษ์พันธุ์ผักพื้นบ้านและไม้ผลพื้นเมืองภาคใต้ 2.การใช้แบบแผน RAPD สำหรับการศึกษาพันธุกรรมของต้นกฤษณา และ 3.การศึกษาทางพฤกษเคมี ฤทธิ์ต้านออกซิเดชั่นและการควบคุมคุณภาพของเหง้ากระชาย



ภาพที่ 47 การประชุมวิชาการ ทรัพยากรไทย : สรรพสิ่งล้วนพันเกี่ยว ณ ศูนย์อนุรักษ์พันธุกรรมพืชฯ คลองไผ่ จังหวัดนครราชสีมา ระหว่างวันที่ 18 – 23 ตุลาคม 2548

7.1.2 การประชุมวิชาการ ครั้งที่ 4 ทรัพยากรไทย : ประโยชน์แก้มหาชน

มีการจัดประชุมที่พิพิธภัณฑสถานธรรมชาติวิทยาเกาะและทะเลไทย ต.แสมสาร อ.สัตหีบ จ.ชลบุรี ระหว่างวันที่ 30 ตุลาคม – 5 พฤศจิกายน 2550 มีการนำเสนอผลงานวิจัยเกี่ยวกับพันธุ์ผักพื้นบ้านและไม้ผลพื้นเมืองภาคใต้ 2 เรื่อง คือ 1. การประเมินพันธุกรรมและความสัมพันธ์ของพืชสกุล *Parkia* โดยอาศัยลักษณะสัณฐานวิทยาและเทคนิค RAPD และ 2. การรวบรวมและอนุรักษ์พันธุ์ผักพื้นบ้านและไม้ผลพื้นเมืองของภาคใต้ และมีการนำเสนออินทราศการภายใต้โครงการอนุรักษ์พันธุกรรมพืชอันเนื่องมาจากพระราชดำริสมเด็จพระเทพรัตนราชสุดาฯ สยามบรมราชกุมารี 4 เรื่อง ได้แก่ 1. สะตอ : พืชผักเอกลักษณ์ของภาคใต้ 2. โครงการพื้นที่ปกป้องพันธุกรรมสิ่งมีชีวิตเขาคอหงส์ 3. โครงการสวนสมุนไพรและอนุรักษ์พันธุ์สมุนไพรที่หายาก และ 4. ค่ายเยาวชนเพื่อการใช้และอนุรักษ์พันธุ์พืชสมุนไพร นอกจากนี้ยังมีการนำพันธุ์ผักพื้นบ้านและไม้ผลพื้นเมืองของภาคใต้บางส่วนไปแจกจ่ายให้กับประชาชนที่มาร่วมชมนิทรรศการด้วย ทั้งนี้เพื่อเป็นการกระจายพันธุ์ผักพื้นบ้านและไม้ผลพื้นเมืองเหล่านี้ให้เพิ่มมากขึ้น และเป็นที่รู้จักของคนทั่วไป



ภาพที่ 48 การประชุมวิชาการ ทรัพยากรไทย : ประโยชน์แก้มหาชน ณ พิพิธภัณฑสถานธรรมชาติวิทยาเกาะและทะเลไทย จังหวัดชลบุรี ระหว่างวันที่ 30 ตุลาคม – 5 พฤศจิกายน 2550

7.2 การร่วมจัดนิทรรศการและบริการวิชาการในงานวันเกษตร

โครงการรวบรวมและอนุรักษ์พันธุ์ผักพื้นบ้านและไม้ผลพื้นเมืองภาคใต้ได้ร่วมจัดนิทรรศการและบริการวิชาการในงานวันเกษตร 2 ครั้ง

7.2.1 การร่วมจัดงานวันเกษตรกร

มีการจัดนิทรรศการและบริการวิชาการในงานวันเกษตรกร ณ สถานีวิจัยคลองหอยโข่ง เมื่อวันที่ 23 กุมภาพันธ์ 2549 โดยการจัดแสดงต้นพันธุ์ผักพื้นบ้านและไม้ผลพื้นเมืองภาคใต้ที่แปลง หายาก และใกล้จะสูญพันธุ์ การแข่งขันการทำอาหารจากพันธุ์ผักพื้นบ้านและไม้ผลพื้นเมือง และการนำนักเรียน นักศึกษาและประชาชนที่สนใจเยี่ยมชมแปลงฯ



ภาพที่ 49 การร่วมจัดนิทรรศการในงานวันเกษตรกร ณ สถานีวิจัยคลองหอยโข่ง จังหวัดสงขลาเมื่อวันที่ 23 กุมภาพันธ์ 2549

7.2.2 การร่วมจัดนิทรรศการงานวันเกษตรแห่งชาติ ปี 2549

มีการจัดนิทรรศการงานวันเกษตรแห่งชาติ ณ คณะทรัพยากรธรรมชาติ เมื่อวันที่ 10 – 22 สิงหาคม 2549 ทางโครงการฯ ได้จัดแสดงความหลากหลายของพันธุ์ผักพื้นบ้านและไม้ผลพื้นเมืองภาคใต้ ที่ได้ปลูกรวบรวมและอนุรักษ์ไว้ในแปลงของโครงการฯ รวมทั้งมีการจัดจำลองพื้นที่ให้มีรูปแบบของการทำเกษตรแบบผสมผสาน สื่อให้เห็นถึงการนำเอาผักพื้นบ้านและไม้ผลพื้นเมืองมาปลูกร่วมกับพันธุ์ไม้ชนิดอื่นๆ ตามระดับเรือนยอดให้เกิดความเหมาะสมและสวยงาม



ภาพที่ 50 การร่วมจัดนิทรรศการ ในงานวันเกษตรแห่งชาติ ประจำปี 2549 ณ คณะทรัพยากรธรรมชาติ มหาวิทยาลัยสงขลานครินทร์ ระหว่างวันที่ 10 – 22 สิงหาคม 2549

7.3 การต้อนรับผู้เข้าเยี่ยมชมโครงการฯ

โครงการอนุรักษ์พันธุ์ผักพื้นบ้านและไม้ผลพื้นเมืองภาคใต้ได้มีโอกาสต้อนรับผู้เข้าเยี่ยมชมแปลงปลูกรวบรวมพันธุ์ผักพื้นบ้านและไม้ผลพื้นเมืองภาคใต้ จำนวน 6 ครั้ง

7.3.1 การต้อนรับคณะทำงานจัดหาพันธุ์ผักพื้นบ้านและไม้ผลพื้นเมือง 5 จังหวัดชายแดนใต้

คณะทำงานจัดหาพันธุ์ผักพื้นบ้านและไม้ผลพื้นเมืองภาคใต้ ได้มีการประชุมระดมความเห็น ในการจัดหาพันธุ์ผักพื้นบ้านและไม้ผลพื้นเมืองภาคใต้ที่หายาก และใกล้สูญพันธุ์ เมื่อวันที่ 15 กรกฎาคม 2548 ที่คณะทรัพยากรธรรมชาติ มหาวิทยาลัยสงขลานครินทร์ เสร็จแล้วคณะทำงานดังกล่าวได้ไปเยี่ยมชมแปลงฯ ณ สถานีวิจัยคลองหอยโข่งในช่วงบ่าย



ภาพที่ 51 คณะทำงานจัดหาพันธุ์ผักพื้นบ้านและไม้ผลพื้นเมืองจาก 5 จังหวัดชายแดนภาคใต้

7.3.2 การต้อนรับคณะทำงานโครงการฯ

คณะทำงานโครงการรวบรวมและอนุรักษ์พันธุ์ผักพื้นบ้านและไม้ผลพื้นเมืองภาคใต้ของคณะทรัพยากรธรรมชาติ ได้มีการเข้าไปตรวจเยี่ยมการทำงานบุกเบิกพื้นที่โครงการฯที่สถานีวิจัยคลองหอยโข่งอีก 3 ครั้ง เพื่อคุณภาพพื้นที่และความพร้อมของแปลง และให้ความเห็นในการวางแผนที่จะจัดหาพันธุ์ไม้มาปลูกให้เหมาะสมกับสภาพธรรมชาติของแปลงนั้นๆ



ภาพที่ 52 คณะทำงานของโครงการฯกำลังตรวจเยี่ยมการดำเนินงานในพื้นที่แปลงรวบรวมและอนุรักษ์พันธุ์ผักพื้นบ้านและไม้ผลพื้นเมืองภาคใต้

7.3.3 การต้อนรับประธานที่ปรึกษาโครงการอนุรักษ์พันธุกรรมพืช อันเนื่องมาจากพระราชดำริ สมเด็จพระเทพรัตนราชสุดาฯ สยามบรมราชกุมารี

เมื่อวันที่ 23 พฤษภาคม 2549 ประธานที่ปรึกษาโครงการอนุรักษ์พันธุกรรมพืช อันเนื่องมาจากพระราชดำริของสมเด็จพระเทพรัตนราชสุดาฯ สยามบรมราชกุมารี ศาสตราจารย์ ดร.พิศิษฐ์ วรอุไร และ ศาสตราจารย์ ดร.พวงเพ็ญ ศิริรักษ์ ได้เข้ามาตรวจเยี่ยมชมพื้นที่แปลงของโครงการรวบรวมและอนุรักษ์พันธุ์ผักพื้นบ้านและไม้ผลพื้นเมืองภาคใต้



ภาพที่ 53 การตรวจเยี่ยมชมพื้นที่แปลงของ ศาสตราจารย์ ดร.พิศิษฐ์ วรอุไร และ ศาสตราจารย์ ดร.พวงเพ็ญ ศิริรักษ์ เมื่อวันที่ 23 พฤษภาคม 2549

7.3.4 การต้อนรับคณะครู อาจารย์ และผู้นำชุมชน จากหน่วยงานราชการต่างๆ ภายในอำเภอคลองหอยโข่ง

เมื่อวันที่ 21 พฤศจิกายน 2550 คณะผู้นำชุมชน และครู อาจารย์ จากหน่วยงานราชการ และ โรงเรียนต่างๆ ภายในอำเภอคลองหอยโข่ง ได้เข้ามาเยี่ยมชมแปลงรวบรวมพันธุ์ผักพื้นบ้านและไม้ผลพื้นเมืองภาคใต้ เป็นการปลูกสร้างจิตสำนึกในการอนุรักษ์และเห็นคุณค่า ความสำคัญของพันธุ์ผักพื้นบ้านและไม้ผลพื้นเมืองภาคใต้ได้อย่างดียิ่ง



ภาพที่ 54 การเยี่ยมชมแปลงรวบรวมและอนุรักษ์พันธุ์ผักพื้นบ้านและไม้ผลพื้นเมืองภาคใต้ของคณะผู้นำชุมชน และครู อาจารย์ จากหน่วยงานราชการและ โรงเรียนต่างๆ ภายในอำเภอคลองหอยโข่ง จังหวัดสงขลา

7.3.5 การต้อนรับนักศึกษา คณะทรัพยากรธรรมชาติ

เมื่อวันที่ 6 ธันวาคม 2550 ได้มีคณะนักศึกษา จากคณะทรัพยากรธรรมชาติ มหาวิทยาลัยสงขลานครินทร์ ได้เข้ามาทัศนศึกษา หาคำความรู้เกี่ยวกับระบบนิเวศในป่าพรุ และพันธุ์พืชพื้นบ้านและไม้ผลพื้นเมืองของภาคใต้ ที่ทางโครงการได้ปลูกรวบรวมไว้



ภาพที่ 55 การทัศนศึกษาของนักศึกษา คณะทรัพยากรธรรมชาติ มหาวิทยาลัยสงขลานครินทร์ เมื่อวันที่ 6 ธันวาคม 2550

7.3.6 การต้อนรับคณะที่ประชุมสภาคณะบดีแห่งประเทศไทย สาขาเกษตรศาสตร์

เมื่อวันที่ 13 ธันวาคม 2550 ทางโครงการฯ ได้มีโอกาสต้อนรับคณะประชุมสภาคณะบดีแห่งประเทศไทย สาขาเกษตรศาสตร์ ที่ได้มีการจัดประชุมขึ้นที่ คณะทรัพยากรธรรมชาติ มหาวิทยาลัยสงขลานครินทร์ และได้มีการเข้าไปเยี่ยมชมแปลงรวบรวมพันธุ์ผักพื้นบ้านและไม้ผลพื้นเมืองภาคใต้ ที่สถานีวิจัยคลองหอยโข่ง และทางโครงการฯ ได้มีกิจกรรมให้คณะประชุมสภาคณะบดี ได้ร่วมกันปลูกต้นมะเเมา (กินยอด) บริเวณด้านหน้าแปลงย่อย 5/1 จำนวน 22 ต้น หลังจากนั้นเจ้าหน้าที่โครงการฯ ได้นำคณะประชุมสภาคณะบดีเดินชมแปลงต่างๆ ของโครงการฯ



ภาพที่ 56 คณะประชุมสภาคณะบดี กำลังร่วมกันปลูกต้นมะเเมา (กินยอด) บริเวณด้านหน้าแปลงย่อย 5/1 ของโครงการฯ เมื่อวันที่ 13 ธันวาคม 2550



ภาพที่ 57 การเยี่ยมชมแปลงรวบรวมและอนุรักษ์พันธุ์ผักพื้นบ้านและไม้ผลพื้นเมืองภาคใต้ของคณะประชุมชนสภาคณบดี
เมื่อวันที่ 13 ธันวาคม 2550

8. การดำเนินงานที่จำเป็นและงานต่อเนื่อง

1. ตรวจสอบความอยู่รอดของต้นพันธุ์ผักพื้นบ้านและไม้ผลพื้นเมืองภาคใต้ที่ปลูกไปแล้ว ปีละครั้งในช่วงต้นฤดูฝน เมื่อตรวจพบต้นตายให้ปลูกแทนด้วยต้นชนิดเดียวกันในหลุมปลูกเดิม
2. ตรวจวัดการเจริญเติบโตของต้นพันธุ์ผักพื้นบ้านและไม้ผลพื้นเมืองภาคใต้ที่อยู่รอดและตั้งตัวได้แล้วปีละครั้ง ในช่วงปลายฤดูฝน
3. กำหนดแผนงานการดูแลรักษาต้นไม้ให้เป็นระบบ และเหมาะสมตามฤดูกาล โดยเฉพาะการกำจัดวัชพืช และการให้น้ำให้ปุ๋ย ซึ่งต้องใช้แรงงานและงบประมาณมาก
4. บำรุง ดูแลรักษาสิ่งก่อสร้าง ได้แก่ สะพานไม้ในแปลงป่าพรุ ป้ายแปลง ป้ายองค์ความรู้และทางเดินศึกษาธรรมชาติ ให้อยู่ในสภาพใช้งานได้คือน้อยปีละครั้งในช่วงต้นฤดูแล้ง
5. ศึกษาวิจัยพืชลักษณะวิทยา (phenology) ของต้น โท๊ะ นมแมว และพุดทุ่ง เพื่อเตรียมผลไปนำเสนอในการประชุมวิชาการฯ ในปี 2553